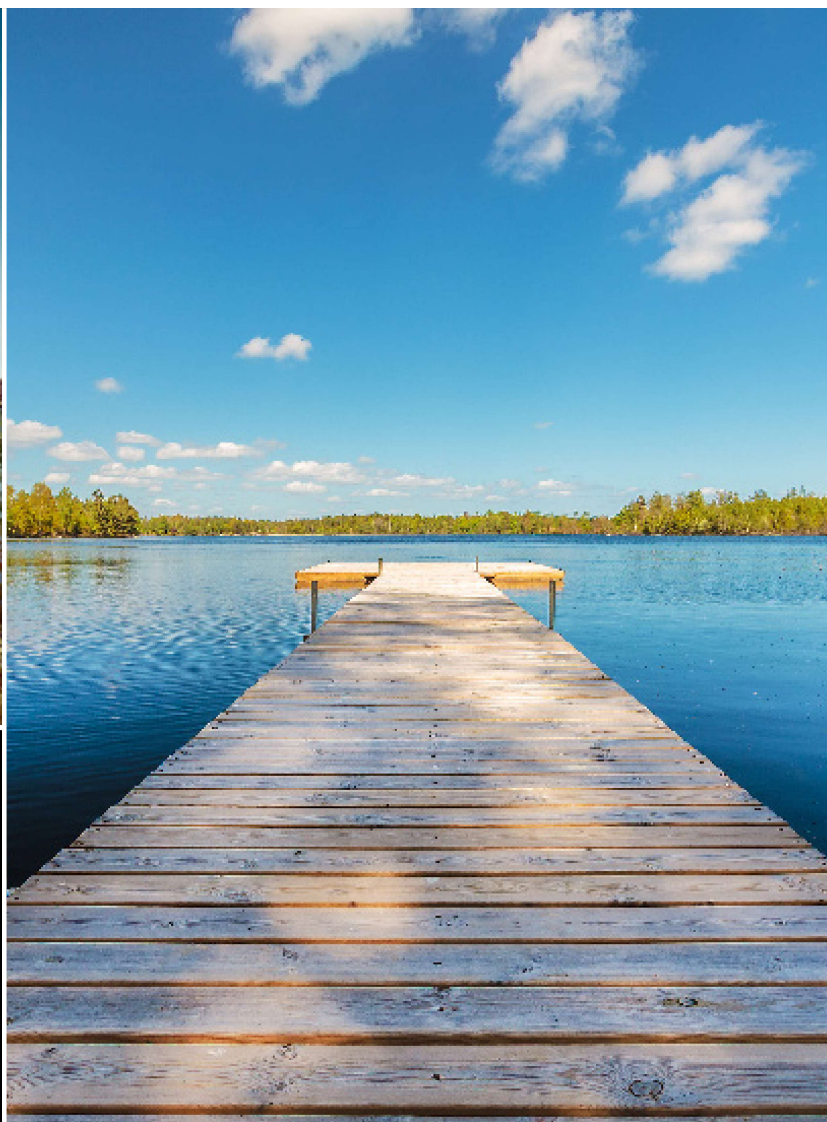
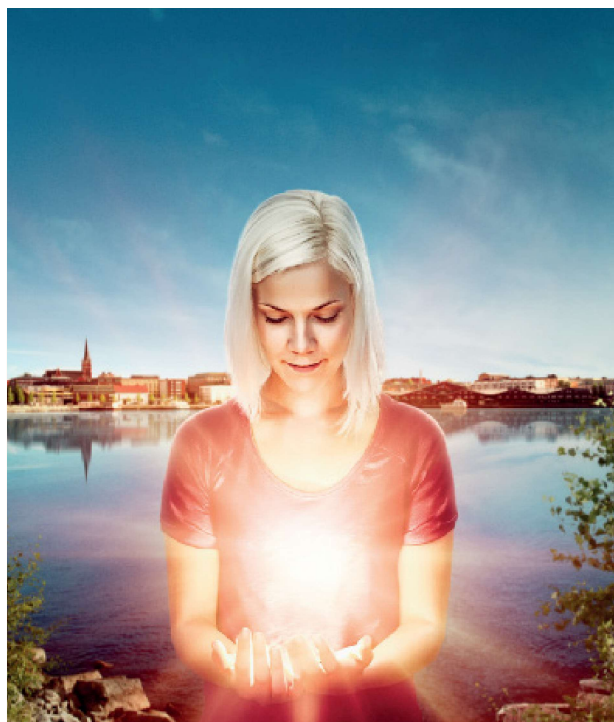




LULEÅ KOMMUN

• • • Avfallstaxa



Luleå kommun

Dokumenttyp	Dokumentnamn	Ärendenummer	Fastställt	Giltighetstid
Styrdokument	Avfallstaxa för Luleå kommun	2024/128	2024-03-25 § 62	Tillsvidare from 2024-04-01
Dokumentansvarig	Senast reviderad		Beslutsinstans	Dokument gäller för
VD, Luleå Miljöresurs AB			Kommunfullmäktige	Luleå kommun

Innehåll

1 Allmänna bestämmelser	1
1.1 Kommunens ansvar och gällande regler	1
1.2 Definitioner	1
1.3 Betalningsskyldighet och betalningsmottagare	1
1.4 Ändringar i taxan	2
1.5 Avfallstaxans konstruktion	2
1.6 Abonnemang	2
1.7 Detaljerade bestämmelser	3
1.7.1 Ägarbyte och ändring av abonnemang	3
1.7.2 Avgifter vid undantag enligt kommunens renhållningsordning	3
2 Avgifter för flerbostadshus och verksamheter	4
2.1 Grundavgift	4
2.2 Hämtnings- och behandlingsavgift	4
2.2.1 Sorterat avfall i kärl	4
2.2.2 Tillägg för byte av säck i matavfallskärl	5
2.2.3 Grovavfall i container	5
2.2.4 Restavfall i container	5
2.2.5 Returpapper i container	5
2.2.6 Restavfall i bottentömmande behållare	5
2.2.7 Matavfall i bottentömmande behållare	6
2.2.8 Returpapper i bottentömmande behållare	6
2.2.9 Tillägg för hyra av behållare för returpapper	6
2.2.10 Insamling av förpackningar	6
3 Avgifter för boende i villa	7
3.1 Grundavgift	7
3.2 Hämtnings- och behandlingsavgift	7
4 Avgifter för fritidsboende	8
4.1 Grundavgift	8
4.2 Hämtnings- och behandlingsavgift	8
5 Tilläggstjänster och tilläggsavgifter för alla typer av hushåll och verksamheter	9
5.1 Extra tjänster - Sorterade avfallsfraktioner	9
5.2 Tömning av dåligt sorterat avfall under ordinarie körtur	9
5.3 Extra tömning av dåligt sorterat avfall i kärl	9
5.4 Extratömning av bottentömmande behållare	9
5.5 Byte av kärl	9
5.6 Latrin	10
5.7 Tillägg för dragavstånd, pris per kärl	10
6 Avgifter för avfall från enskilda avloppsanläggningar och fettavskiljare	11
6.1 Slamtömning slamavskiljare, minireningsverk och slutna tank	11
6.2 Fosforfilter	11
6.3 Fettavskiljare	12

1 Allmänna bestämmelser

1.1 Kommunens ansvar och gällande regler

Kommunen är ansvarig för att samla in, transportera och återvinna eller bortskafta kommunalt avfall enligt 15 kap. 3 § miljöbalken samt avfall under kommunalt ansvar enligt 15 kap. 20 § miljöbalken i kommunen. Hantering av det avfall som omfattas av kommunens ansvar utförs av Luleå Miljöresurs AB.

Bestämmelser gällande hanteringen av kommunalt avfall och avfall under kommunalt ansvar finns i kommunens föreskrifter om avfallshantering.

Kommunen har rätt att ta ut avgifter för den service man är skyldig att tillhandahålla inom ramen för det kommunala avfallsansvaret. Rättigheterna att ta ut avgift samt regler för hur avgifterna får utformas regleras i 27 kap. 4-6 §§ miljöbalken. Avgifterna ska framgå av en kommunal avfallstaxa som fastställs av kommunfullmäktige.

1.2 Definitioner

Abonnemang innebär regelbunden hämtning/tömning med bestämt intervall.

Bottentömmande behållare kan vara antingen helt under jord, delvis under jord eller placeras i marknivå. Vid tömning lyfts behållaren upp med hjälp av fordon utrustat med kran och innehållet töms i fordonets container genom att behållarens golv öppnas.

Budning innebär att beställning görs inför varje enskild hämtning och avgift betalas per hämtning.

Delat abonnemang innebär att två eller fler närliggande fastighetsinnehavare eller nyttjanderättshavare använder gemensam behållare.

En- och tvåbostadshus är samtliga fastigheter som är taxerade som småhus, utom fritidsbostäder. Begreppet omfattar exempelvis villor, radhus, kedjehus och parhus för permanentboende. Fastigheter för fritidsboende som har behov av hämtning av avfall året runt räknas som en- och två bostadshus.

Fastighetsnära insamling ingår från och med 2024-01-01 i det kommunala insamlingsansvaret. Fastighetsnära insamling av pappers-, plast-, metall- och glasförpackningar ska vara infört för samtliga fastigheter till 2027-01-01. Insamlingen av förpackningsmaterialet är kostnadsfritt vid vissa intervall enligt taxa.

Flerbostadshus är ett bostadshus med minst tre bostadslägenheter.

Fritidsbostad är en fastighet där ingen är folkbokförd och som används som tillfällig bostad för semester eller annan fritid under perioden 15 maj till den 15 oktober.

Gemensamhetslösning är när fler än tre fastighetsinnehavare delar på en eller flera behållare för avfall.

Kbm är förkortning för kubikmeter. Anger volym på exempelvis container och bottentömmande behållare.

Verksamheter är övriga fastigheter, utöver en- och tvåbostadshus, flerbostadshus och fritidshus, där det uppstår sådant avfall som till sin art och sammansättning liknar kommunalt avfall från hushåll. Exempel på verksamheter är företag, skolor, föreningar och institutioner.

I övrigt gäller samma definitioner som i föreskrifter om avfallshantering för Luleå kommun.

1.3 Betalningsskyldighet och betalningsmottagare

Det är fastighetsinnehavaren som är skyldig att betala i taxan angivna avgifter. Avgiften ska betalas till Luleå Miljöresurs AB. Vid utebliven eller sen betalning beräknas dröjsmålsränta enligt räntelagen.

Betalningsskyldighet gäller även vid de tillfällen då avfall inte har kunnat hämtas; på grund av att avfallsbehållaren inte varit tillgänglig vid tömningstillfället, inte använts eller varit placerad på annat sätt än det i abonnemanget specificerade sättet.

Fakturor kan, om det finns särskilda skäl och efter medgivande från Luleå Miljöresurs AB och fastighetsinnehavare, ställas direkt till nyttjanderättshavare. Luleå Miljöresurs AB kan häva denna överenskommelse om nyttjanderättshavaren inte uppfyller sina åtaganden. Betalningsskyldigheten kvarstår hos fastighetsinnehavaren och om fakturamottagaren inte betalar fakturorna inom föreskriven tid skickas fakturorna till fastighetsinnehavaren.

1.4 Ändringar i taxan

Avfallstaxan gäller tills vidare efter fastställande av kommunfullmäktige. I de fall där taxan inte går att tillämpa får Luleå Miljöresurs AB i enlighet med grunderna för denna taxa och med beaktande av de grunder som anges i 27 kap. 5 § miljöbalken besluta om avgifter i enstaka fall.

Sådana enstaka fall kan till exempel uppstå till följd av ny teknik vid insamling av avfall, hämtning med andra metoder eller intervall än de som är beskrivna eller där förhållandena väsentligt avviker från vad som är normalt. Nya avgifter ska införlivas i taxan vid närmast följande revidering.

1.5 Avfallstaxans konstruktion

Avfallstaxan är en tvådelad taxa som består av en fast del, grundavgiften, samt en rörlig del som är beroende av det abonnemang som väljs. Om inget annat anges avser avgifterna kronor per år inklusive moms.

Den fasta delen av taxan finansierar:

- Drift av återvinningscentraler samt behandling av det avfall som inkommer via dessa
- Behandling av farligt avfall som samlas in från fastighet eller lämnas vid miljöstation
- Insamling och återvinning av returpapper som samlas in via allmänna insamlingsplatser
- Kundservice
- Information
- Planering och övrig administration

Den rörliga delen av taxan finansierar:

- All insamling av avfall under kommunalt ansvar från fastighet (kärlavfall, grovavfall, farligt avfall och avfall som uppkommer vid enskilda avloppsanläggningar)
- Omlastning och transport av insamlat avfall för leverans till behandlingsanläggning
- Behandling av det insamlade avfallet (material- eller energiutvinning, deponering eller destruktion)

1.6 Abonnemang

Abonnemang ska tecknas för alla hushåll och verksamheter samt för alla anläggningar som bedöms kunna ge upphov till avfall som omfattas av kommunalt ansvar. Med ett hushåll avses boende i en- och tvåbostadshus, fritidshus samt i flerbostadshus. Exempel på anläggningar kan vara slutna tankar eller avskiljare som utgör en del av enskilda avloppsanläggningar. Detta innebär att det kan finnas behov av flera abonnemang och tjänster på en och samma fastighet.

Detta ingår i abonnemangavgiften

I den avgift som kunden betalar för ett abonnemang ingår bland annat:

- Hämtning av avfallet enligt fastlagt hämtningsintervall vid fastighetsgräns eller den närmaste plats som är tillgänglig för aktuellt hämtningsfordon
- Transport av avfallet
- Behandling av avfallet
- Kärl för insamling av matavfall och restavfall

Detta ingår inte i avgiften

Bland annat följande ingår inte i avgiften utan utgör fastighetsinnehavarens och i vissa fall väghållarens skyldighet att anordna, anskaffa och bekosta:

- Anordna farbar väg till fastigheten
- Anordna hårdjord yta mellan kärlet och fordonets uppställningsplats
- Skotta snö, sanda och röja vegetation längs dragvägar och uppställningsplatser
- Rengöra avfallskärnen
- För verksamheter berättigar abonnemangsavgiften inte till att kostnadsfritt lämna avfall på återvinningscentral. Verksamheter kan dock lämna mindre mängd avfall på återvinningscentral mot avgift. Denna avgift regleras inte i den kommunala avfallstaxan utan bestäms på kommersiella grunder av Luleå Miljöresurs AB. Verksamheter med 90-konton är undantagna denna avgift och får lämna icke-farligt hushållsliknande avfall på Sunderby återvinningscentral.

1.7 Detaljerade bestämmelser

1.7.1 Ägarbyte och ändring av abonnemang

Anmälan om uppsägning, ägarbyte eller byte av abonnemang ska utan dröjsmål lämnas till Luleå Miljöresurs AB. Anmälan ska innehålla korrekta uppgifter om fastighetsbeteckning och fastighetsinnehavare eller nyttjanderättshavare samt övriga obligatoriska uppgifter enligt blankett för att kunna handläggas. Ingen förändring av abonnemang medges retroaktivt. Ändring av abonnemang får endast göras en gång per år och anläggningsadress, utöver det tillkommer en administrationsavgift.

1.7.2 Avgifter vid undantag enligt kommunens renhållningsordning

Förutsättningar och ansökan om undantag regleras i kommunens föreskrifter om avfallshantering.

Delat abonnemang och gemensam avfallslösning

När det finns samfällighetsförening, med ansvar för avfallshantering för fastigheterna, kan faktura för grundavgifter och rörlig abonnemangsavgift ställas till föreningen. Registreringsbevis och en förteckning över tillhörande fastigheter ska då lämnas till Luleå Miljöresurs AB.

När det inte finns samfällighetsförening eller annan gemensam fakturamottagare skickas faktura för grundavgift och rörlig avgift till respektive fastighetsinnehavare. Den rörliga avgiften, för det abonnemang som väljs, delas på antal hushåll som berörs i enlighet med denna taxa.

Förutsättningar för delat abonnemang och gemensam avfallslösning regleras i kommunens föreskrifter om avfallshantering.

Uppehåll från hämtning

Vid uppehåll från hämtning av kommunalt avfall debiteras grundavgift, men inte den rörliga abonnemangsavgiften, under aktuell period. Vid uppehåll ska ingen hämtning av något slags avfall ske från fastigheten under uppehållsperioden.

Förutsättningar för uppehåll regleras i kommunens föreskrifter om avfallshantering.

2 Avgifter för flerbostadshus och verksamheter

2.1 Grundavgift

Lägenheter utan separat grovavfallsabonnemang	577 kr
Lägenheter med separat grovavfallsabonnemang	350 kr
Verksamheter	220 kr

2.2 Hämtnings- och behandlingsavgift

2.2.1 Sorterat avfall i kärl

Matavfall					
			Varannan v	En gg/v	Två ggr/v
140/190 liter			955 kr	1 900 kr	4 393 kr
Restavfall					
	Var 8:e v	Var 4:e v	Varannan v	En gg/v	Två ggr/v
190 liter	314 kr	554 kr	1 058 kr	2 066 kr	4 750 kr
370 liter		1 081 kr	2 062 kr	4 025 kr	9 257 kr
660 liter		1 883 kr	3 634 kr	7 135 kr	16 409 kr
Multiplikationsfaktorer för tömning av restavfall och matavfall					
Tömning tre ggr/v – 3,6 * kostnad tömning en gg/v					
Tömning fyra ggr/v – 4,8 * kostnad tömning en gg/v					
Tömning fem ggr/v – 6,0 * kostnad tömning en gg/v					
Returpapper					
	Var 8:e v	Var 4:e v	Varannan v	En gg/v	Beställning/ extratömning per styck
190 liter	566 kr	1 004 kr	1 816 kr	3 441 kr	151 kr*
370 liter	776 kr	1 321 kr	2 264 kr	4 149 kr	160 kr*
660 liter	1 401 kr	2 005 kr	3 126 kr	5 369 kr	174 kr*
<i>*För abonnemang som endast har beställningstömning tillkommer en kostnad för hyra av kärl, se avsnitt 2.2.9 Tillägg för hyra av behållare för returpapper.</i>					
Porslin & keramik					
	Var 8:e v	Var 4:e v	Varannan v	En gg/v	
190 liter	425 kr	805 kr	1 565 kr	3 123 kr	
370 liter	830 kr	1 570 kr	3 050 kr	6 084 kr	
660 liter	1 440 kr	2 760 kr	5 400 kr	10 812 kr	
Grovavfall					
	Var 8:e v	Var 4:e v	Varannan v	En gg/v	
660 liter	1 440 kr	2 760 kr	5 400 kr	10 812 kr	

2.2.2 Tillägg för byte av säck i matavfallskärl

Årsavgift för byte av säck i matavfallskärl inklusive säckkostnad.

	Varannan v	En ggr/v	Två ggr/v
Säck i 140 eller 190 liters kärl	500 kr	1 000 kr	2 000 kr

Multiplikatorfaktor för tillägg

Tömning tre ggr/v – 3,6 * kostnad tömning en ggr/v

Tömning fyra ggr/v – 4,8 * kostnad tömning en ggr/v

Tömning fem ggr/v – 6,0 * kostnad tömning en ggr/v

2.2.3 Grovavfall i container

Årsavgift per container inklusive behållarhyra och kostnad för behandling.

	Var 4:e v	Varannan v	En ggr/v	Två ggr/v
2,5 kbm	10 785 kr	18 795 kr	34 785 kr	66 780 kr
4 kbm	16 755 kr	30 165 kr	56 985 kr	110 640 kr
8 kbm	25 215 kr	46 335 kr	88 560 kr	173 040 kr

2.2.4 Restavfall i container

Årsavgift per container inklusive behållarhyra och kostnad för behandling.

	Var 4:e v	Varannan v	En ggr/v	Två ggr/v
2,5 kbm	10 366 kr	16 839 kr	31 117 kr	57 909 kr
4 kbm	11 697 kr	26 068 kr	48 125 kr	92 184 kr
6 kbm	17 601 kr	30 783 kr	57 148 kr	109 858 kr
8 kbm	20 776 kr	36 485 kr	67 935 kr	130 690 kr

2.2.5 Returpapper i container

Årsavgift per container inklusive behållarhyra och kostnad för behandling.

	Var 8:e v	Var 4:e v	Varannan v	En ggr/v	Beställning/ extratömning per styck
<= 8 kbm	6 273 kr	8 873 kr	14 073 kr	24 473 kr	556 kr*

*För abonnemang som endast har beställningstömning tillkommer en kostnad för hyra av container, se avsnitt 2.2.9 Tillägg för hyra av behållare för returpapper.

2.2.6 Restavfall i bottentömmande behållare

Årsavgift per behållare. Observera att installation eller hyra inte ingår i taxan.

	Varannan v	En ggr/v	Två ggr/v
< 3 kbm	16 517 kr	32 431 kr	64 862 kr
3-5 kbm	27 528 kr	54 052 kr	108 104 kr

2.2.7 Matavfall i bottentömmande behållare

Årsavgift per behållare. Observera att installation eller hyra inte ingår i taxan.

	Varannan v	En gg/v	Två ggr/v
<1 kbm	5 026 kr	10 000 kr	20 000 kr
1<2 kbm	10 053 kr	20 000 kr	40 000 kr
2<3 kbm	15 079 kr	30 000 kr	60 000 kr

2.2.8 Returpapper i bottentömmande behållare

Årsavgift per behållare. Observera att installation eller hyra inte ingår i taxan.

	Var 8:e v	Var 4:e v	Varannan v	En gg/v	Beställning/ extratömning per styck
<= 5 kbm	2 250 kr	4 875 kr	9 750 kr	19 500 kr	600 kr

2.2.9 Tillägg för hyra av behållare för returpapper

Årsavgift per behållare.

Hyra, kärl 190 liter	151 kr
Hyra, kärl 370 liter	372 kr
Hyra, kärl 660 liter	888 kr
Hyra, container <= 8 kbm	4 100 kr

2.2.10 Insamling av förpackningar

Pappers- och plastförpackningar

	Var 8:e v	Var 4:e v	Varannan v	En gg/v	Två ggr/v
Kärl, 190–660 liter	0 kr	0 kr	0 kr	1 625 kr	4 875 kr
Bottentömmande behållare	0 kr	0 kr	0 kr	9 588 kr	28 763 kr

Metall- och glasförpackningar

	Var 8:e	Var 4:e v	Varannan v	En gg/v	Två ggr/v
Kärl, 190–370 liter	0 kr	0 kr	813 kr	2 438 kr	5 688 kr
Bottentömmande behållare	0 kr	0 kr	4 794 kr	14 381 kr	33 556 kr

3 Avgifter för boende i villa

3.1 Grundavgift

Villa (en- och tvåbostadshus)	996 kr
-------------------------------	--------

3.2 Hämtnings- och behandlingsavgift

Matavfall			
140 liter			Varannan v 480 kr
Restavfall			
	Var 8:e v	Var 4:e v	Varannan v
190 liter	281 kr	503 kr	970 kr
370 liter		984 kr	1 890 kr
660 liter		1 707 kr	3 327 kr
Delat kärl för matavfall*			
2 hushåll som delar på 1 st 140 liter kärl för matavfall			325 kr/hushåll
3 hushåll som delar på 1 st 140 liter kärl för matavfall			250 kr/hushåll
4 hushåll som delar på 1 st 140 liter kärl för matavfall			200 kr/hushåll
<i>*Maxgränsen för delat matavfallskärl är 4 hushåll per kärl.</i>			
Gemensam hämtning av avfall*			
Hämtnings- och behandlingskostnad			1 326 kr/hushåll
<i>*Avser hämtning från molok, kärl och container där det finns en gemensamhetslösning.</i>			
Ändring av abonnemang			
Kostnad abonnemangsbyte			100 kr/tillfälle*
<i>*Gäller inte ny kund.</i>			

4 Avgifter för fritidsboende

4.1 Grundavgift

Fritidshus	430 kr
------------	--------

4.2 Hämtnings- och behandlingsavgift

Nedanstående avgifter gäller under hämtningsperioden **15 maj-15 oktober**.

Matavfall				Varannan v
140 liter				200 kr
Restavfall				
		Var 8:e v	Var 4:e v	Varannan v
190 liter		138 kr	221 kr	403 kr
Gemensam hämtning av avfall*				
Hämtnings- och behandlingskostnad				383 kr/hushåll

**Avser hämtning från molok, kärl och container där det finns en gemensamhetslösning.*

5 Tilläggstjänster och tilläggsavgifter för alla typer av hushåll och verksamheter

5.1 Extra tjänster - Sorterade avfallsfraktioner

Extra tömning 140 l eller 190 l kärl med sorterat avfall	250 kr/kärl
Extra tömning 370 l kärl med sorterat avfall	360 kr/kärl
Extra tömning 660 l kärl med sorterat avfall	570 kr/kärl
"Översopor" 140 l eller 190 l kärl med sorterat avfall exkl. framkörning	75 kr/kärl
"Översopor" 370 l kärl med sorterat avfall exkl. framkörning	150 kr/kärl
"Översopor" 660 l kärl med sorterat avfall exkl. framkörning	300 kr/kärl
Grovavfall, minsta debiterbara mängd 1 kbm	250 kr/kbm
Porslin- & keramik, minsta debiterbara mängd 1 kbm	250 kr/kbm
Vitvaror	275 kr/enhet
Elektronik, större enheter	275 kr/enhet
Elektronik, mindre enheter, max 50*50*50 cm	275 kr/enhet
Farligt avfall, per hämtningstillfälle, max 5 liter	350 kr/tillfälle
Trädgårdsavfall, max 10 säckar	350 kr/tillfälle
Kärltvätt	150 kr/kärl

5.2 Tömning av dåligt sorterat avfall under ordinarie körtur

Dåligt sorterat avfall	500 kr/kärl
------------------------	-------------

5.3 Extra tömning av dåligt sorterat avfall i kärl

Framkörningsavgift	250 kr/tillfälle
Tömningskostnad	
140 eller 190 liters kärl	300 kr/kärl
370 liters kärl	500 kr/kärl
660 liters kärl	900 kr/kärl

5.4 Extratömning av botten tömmande behållare

Tömning inom en arbetsvecka	1 200 kr
Tömning inom tre arbetsdagar	1 900 kr

5.5 Byte av kärl

Vid byte av kärlstorlek, utkörning av nytt kärl eller återtagning av kärl tillkommer avgifter enligt nedan. Gäller inte nytt abonnemang eller avslutande av abonnemang.

Utkörning nytt kärl	125 kr/kärl
Tvätt av återtaget kärl	150 kr/kärl

5.6 Latrin

Latrinbehållare, behållare inkl. destruktionskostnad* 200 kr/behållare

*Fastighetsinnehavare lämnar själv latrinbehållare på Sunderby avfallsanläggning

5.7 Tillägg för dragavstånd, pris per kärl

Flerbostadshus

	Var 8:e v	Var 4:e v	Varannan v	En g/v	Två g/v
0-1 m	0 kr	0 kr	0 kr	0 kr	0 kr
> 2 m	60 kr	120 kr	240 kr	480 kr	960 kr
> 4 m	100 kr	200 kr	400 kr	800 kr	1 600 kr
> 10 m	160 kr	325 kr	650 kr	1 300 kr	2 600 kr
> 20 m	240 kr	480 kr	975 kr	1 950 kr	3 900 kr

Villor (efter särskild prövning)

	Var 8:e v	Var 4:e v	Varannan v
> 2 m	300 kr	600 kr	1 200 kr
> 4 m	400 kr	800 kr	1 600 kr
> 10 m	600 kr	1 200 kr	2 400 kr
> 20 m	900 kr	1 800 kr	3 600 kr

Fritidshus (efter särskild prövning)

	Var 8:e v	Var 4:e v	Varannan v
> 2 m	65 kr	125 kr	250 kr
> 4 m	100 kr	250 kr	500 kr
> 10 m	125 kr	350 kr	700 kr
> 20 m	250 kr	500 kr	1 000 kr

6 Avgifter för avfall från enskilda avloppsanläggningar och fettavskiljare

Ordinarie tömning minst en gång per år schemaläggs av Luleå Miljöresurs AB. Tömningar där kunden önskar bestämma tidpunkt betraktas som budad tömning.

I tömningsavgifterna ingår slangdragning upp till 10 meter, för extra slanglängd tillkommer ytterligare avgift. Slanglängden mäts som längden av den slang som utgår för tjänstens utförande.

Observera att brunnen eller tanken ska vara tydligt uppmärkt under aktuell tömningsmånad. För gällande bestämmelser för enskilda avloppsanläggningar se kommunens föreskrifter om avfallshantering.

Minireningsverk och slamavskiljare kan, efter tömning, återfyllas med vatten mot avgift. Det är fastighetsinnehavarens/nyttjanderättshavarens ansvar att meddela vilken volym med vatten som minireningsverket eller slamavskiljaren ska fyllas med. Återfyllnad sker med max 2 kbm.

6.1 Slamtömning slamavskiljare, minireningsverk och slutna tank

Tank-/brunnsvolym	Ordinarie tömning	Budad tömning, inom 5 arbetsdagar	Akut tömning, inom 1 dygn*
Max 4 kbm	1 380 kr	2 140 kr	2 821 kr
>4 kbm, per tillkommande kbm	456 kr	456 kr	456 kr
<i>*Gäller endast helgfri vardag.</i>			
Slamavskiljare för bad-, disk- och tvättavloppsvatten			
Ordinarie tömning och behandling, per brunn			810 kr
Budad tömning och behandling, per brunn			1 569 kr
Tilläggstjänster			
Slanglängd över 10 m, avgift per tillkommande 10 m			150 kr
Tungt lock			715 kr
Frankörningsavgift om tömning inte kunnat ske			850 kr
Akut tömning under helg, totalt max 4 kbm (gäller om tömning måste ske fredag eftermiddag, lördag, söndag eller helgdag)			4 500 kr
Gömd eller svåråtkomlig brunn/tank som medför extra arbete			495 kr
Tömning där det krävs två personal att dra slang eller lyfta lock			1 045 kr
Information om när tömning ska ske via samtal eller sms (meddelande via mobilsvår räknas som samtal)			50 kr/samtal eller sms
Krav på TMA-skydd vid tömning			1 650 kr
Återfyllnad av vatten, totalt max 2 kbm			1 875 kr/kbm

6.2 Fosforfilter

Tömning sker inom fem arbetsdagar efter beställning. Schemaläggs inte.

Tömning och behandling av fosforfilter, vikt upp till 500 kg	2 500 kr
Tömning och behandling av fosforfilter, vikt över 500 kg	3 000 kr

6.3 Fettavskiljare

Tank-/brunnsvolym	Ordinarie tömning*	Budad tömning, inom 5 arbetsdagar	Akut tömning, inom 1 dygn**
0 – 2 kbm	2 063 kr	3 563 kr	5 063 kr
2 ≤ 4 kbm	2 475 kr	3 975 kr	5 475 kr
4 ≤ 6	3 163 kr	4 663 kr	6 163 kr
6 ≤ 10	4 125 kr	5 625 kr	7 125 kr
10 ≤ 15	6 188 kr	7 688 kr	9 188 kr
> 15 kbm	7 563 kr	9 063 kr	10 563 kr

*För att erhålla budning som ordinarie tömning ska beställningen vara gjord senast den 25:e månaden innan tömning.

**Gäller endast helgfri vardag. Där budad tömning inom ett dygn sker utanför ordinarie arbetstid (helg) tillkommer 50 % på den avgift som gäller för tömning inom ett dygn under vardagar.

Tilläggstjänster

Slanglängd över 10 m, avgift per tillkommande 10 m	150 kr
Slangdragning vid hinder, i trappa eller genom grind	250 kr
Tungt lock	715 kr
Frankörningsavgift om tömning inte kunnat ske	850 kr
Extra arbeten, t.ex. losstagnation av fettkaka	1 075 kr
Tömning där det krävs två personal att dra slang eller lyfta lock	1 045 kr
Information om när tömning ska ske via telefon eller sms (meddelande via mobilsva räknas som samtal)	50 kr/samtal eller sms
Spolning fettavskiljare i samband med tömning	1 281 kr
Återfyllnad av fettavskiljare, per kbm	250 kr
Timtid, fettbehållare (i tunna)	1 088 kr



LULEÅ KOMMUN