



# I Norrbotten har vi alltid varit pionjärer

Basindustrierna och forskningen har länge varit världsledande, nu investerar de och driver en hållbar förändring, konstaterar Johan Sjökvist, etableringschef, Luleå Business Region. **Sid 3**

# Luleå INDUSTRI PARK

EN TIDNING FRÅN  
LULEÅ KOMMUN

”Unik möjlighet  
att utveckla Luleå”



Anna Lindh Wikblad,  
kommunchef, Luleå  
kommun.

Investeringarna  
innebär nya möjlig-  
heter till spännande  
karriärer och inn-  
ovativ utveckling.  
**Sid 2-3**



# 70 MILJARDER INVESTERAS I LULEÅ

Navet för den gröna industriella revolutionen ligger i Luleå. Luleå Hamn expanderar och blir Sveriges andra största hamn, parallellt byggs helt nya klimatsmarta industrier upp på Luleå Industripark. 1500 till 2000 nya jobb beräknas skapas enbart i dessa industrier, kringeffekterna är långt större än så. **Sid 2-3-4-5-6-7**

Kommunalsrådet Carina Sammeli, (s), Luleå kommun, inviger nya informationslokalen i gallerian Smedjan i centrala Luleå.

## Nytt bostads- område - 2 000 bostäder

Luleå behöver fler bostäder  
för att ge plats åt 100 000  
Luleåbor. **Sid 11**



## Ursäkta röran - Luleå bygger om

Nya industrier, nya kraft-  
ledning, nya vägar. Jo,  
lite stök blir det. **Sid 4-5**



## Vi är beroende av internationell kompetens”

Birgitta Bergvall-Kåreborn,  
rektor, LTU. **Sid 8**





## Hallå där...



Foto: Peter Rosen

**Robert Eriksson, projektchef, Luleå Industripark**

**Varför ger ni ut en egen tidning?**

– För att vi vill berätta för Luleåborna om allt det som händer i och kring alla nya etableringar. Det är så mycket som sker nu parallellt så det finns ett stort behov av att informera och berätta.

**Hur är det att jobba mitt uppe i allt det som sker nu?**

– Det är en häftig tid vi lever i, om någon hade sagt till mig för fem år sedan att det skulle investeras 70 miljarder i nya verksamheter här hade jag nog skrattat. Men, nu pågår faktiskt ett arbete som är i den storleksordningen.

**I Skellefteå handlade mycket om en etablering av Northvolt, här handlar det om flera olika aktörer på samma begränsade yta. Vilka är utmaningarna?**

– De är många och komplexa. Det stora är att alla aktuella aktörer i någon mån måste samsas om de resurser som behövs. Vi måste klara energiförsörjningen på ett rimligt vis och lösa all infrastruktur så smart vi kan, helst att vi kan lösa flera saker i samma process så att det blir kostnadseffektivt för alla parter. Det är klart att det kanske varit enklare med en enda industri.

**Det finns en del som är skeptiska och undrar om det här verkligen kommer att "bli av". Vad vill du säga till de som tvivlar?**

– Alla aktörer som vi nu för en dialog med är seriösa och har affärsmässiga anledningar till att de vill satsa just här. Det kanske blir vissa förändringar, men jag tänker ändå att det mesta som vi nu konkret arbetar med kommer att bli verklighet.

**Du är projektchef, när tänker du att projektet "Luleå Industripark" är klart?**

– Ja, hahaha, när... Nej, men vi har sagt att 2035 räknar vi med att projektet att bygga upp allt detta som vi jobbar med nu borde kunna vara klart. Men, då kanske vi har ytterligare nya etableringar på gång, vem vet? Det kanske aldrig blir "färdigt".

LULEÅ  
**INDUSTRI  
PARK**

En tidning från Luleå kommun

**Ansvarig utgivare:**

Robert Eriksson, projektchef, Luleå Industripark.

**Redaktör:** Ronny Olovsson, Vinter.

**Skribenter:** Maria Ekman, Vinter, och Lovisa Olovsson, Vinter.

**Layout:** Peter Kemi, Vinter.

**Upplaga:** 41 500 ex.

**Tryck:** Tryck i Norr.

**"Det finns få ställen i världen som har så bra förutsättningar för grön omställning och så god tillgång till grön el"**

Ursula von der Leyen, EU-kommissionens ordförande, Norra Skog, 15 oktober 2021.

**95%**

Talgas batteri-anoder av naturlig grafit kan minska koldioxidutsläppen med 95 procent mot dagens syntetiska grafit.

**"Det är i norra Sverige det händer de kommande åren"**

Erik Hagenrud, företagslots EKN, EKN, 31 augusti 2021.

# "Vi kan bidra till att rädda

**Luleå ska bidra till att rädda världen med en världsledande industriell grön omställning.**

**Satsningarna på nya fossilfria industrier i Luleå och regionen får en dramatisk effekt på de nationella klimatmålen.**

**– Klarar vi via den här omställningen att eliminera nära 80 miljoner ton koldioxid per år har det en väldigt stor betydelse för Sverige, Europa, ja, hela världen, konstaterar Carina Sammeli, (s) kommunalråd i Luleå.**

SSAB:s, H2GS och LKAB:s nya satsningar på att producera fossilfritt stål är världsledande i en global kapplöpning för att eliminera koldioxidutsläppen. Nya produktionsprocesser, ny teknik och förnyelsebar energi är nycklarna.

**"Vi har unika förutsättningar just här i norra Sverige att lyckas – så vi måste ta vårt ansvar och göra detta här och nu"**

Carina Sammeli

**Carina Sammeli, kommunalråd, Luleå:**

– Vi har unika förutsättningar just här i norra Sverige att lyckas – så vi måste ta vårt ansvar och göra detta här och nu. Vi har den förnyelsebara energin, vi har det tekniska kunnandet och vi har de unika råvarorna. Vi kan bidra till att rädda världen, på riktigt.

En del av satsningen är Luleå Industripark som består av det redan etablerade industriområdet på Svartön och en ny del på Hertsöfältet som ansluts av en bro. Här pågår ett febrilt arbete för att dels etablera en ny djuphamn med en helt ny kapacitet att ta emot stora fraktfartyg, från 55 000 ton till 160 000 ton. Dessutom ska de nya industriernas behov av nya anläggningar tillgodoseas med allvaderterminaler och tempererade lagerlokaler, så kallade Coils-hotell.

**Anders Dahl, vd, Luleå Hamn:**

– Fullt utbyggt ökar vi kapaciteten för godsvolymen fyra gånger och blir faktiskt Sveriges näst största hamn efter Göteborgs Hamn. Första steget är muddringen av farleden



Den gröna industriella omställningen i Luleå får enorma effekter, inte bara för Sverige.

Foto: Henrik Stenberg

till 15 meters djup som startar 2024, den så kallade Malmporten.

På Luleå Industripark planeras det just nu för LKAB:s nya satsning LKAB ReeMAP som ska utvinna sällsynta jordartsmetaller och fosfor. SSAB planerar ett nytt fossilfritt stålverk och ett flertal nyetableringar som till exempel Talga som ska tillverka batteri-anoder och Grupo Fertiberia som satsar på att bygga en stor konstgödsselfabrik. Sammantaget handlar det om satsningar på cirka 70 miljarder.

Satsningen ska etablera 1500-2000 nya jobb direkt i industrin och kringeffekterna prognosticeras bidra med även fler arbetstillfällen:

**"Fullt utbyggt ökar vi kapaciteten för godsvolymen fyra gånger och blir faktiskt Sveriges näst största hamn efter Göteborgs Hamn"**

Anders Dahl

**"Vi får nu en unik möjlighet att utveckla ett nytt Luleå för kommande generationer. Ett Luleå med helt nya möjligheter"**

Anna Lindh Wikblad

– Vi får nu en unik möjlighet att utveckla ett nytt Luleå för kommande generationer. Ett Luleå med helt nya möjligheter till spännande karriärer och innovativ utveckling. Vi vill inte missa den här chansen, säger **Anna Lindh Wikblad**, kommundirektör, som leder arbetet med samhällsomställningen där arbetet med de nya industriernas behov bara är en del. Här handlar det även om nya bostäder, vägar och tillhörande service.

Bara på Hertsön planeras det just nu för ny skola, ny sporthall, nytt badhus, nytt bostadsområde med cirka 2000 bostäder och ett nytt industriområde som en del av Luleå Industripark.



**Robert Eriksson** som är projektchef för Luleå Industripark menar att Luleå och länet ska vara stolta över det som sker just här just nu:

– Vi ligger faktiskt i frontlinjen i den gröna omställningen, vi är världsledande. Hundratals miljarder satsas i en grön industriell revolution här i Norrbotten och Västerbotten. Luleå Industripark är navet för de enorma satsningar som sker nu här i norr, vår hamn är logistiknavet och det industriell-

la kluster som nu växer fram i nära samverkan med Luleå tekniska universitet skapar ett "silicon valley" för grön teknik och fossilfri industri. Det ska vi vara stolta över.

**Carina Sammeli, kommunalråd, Luleå:**

– Tack vare de nya jobben och de nya kommunmedborgarna som flyttar hit så får vi mer skatteintäkter, alltså en bättre kommunal ekonomi. Så utvecklingen kommer att komma alla till del.



”Det finns en gyllene möjlighet för norra Sverige att leda den nya industriella revolutionen och bli en motor för gröna innovationer som kan gynna Sverige, hela landet, och i förlängningen hela Europa”

Ebba Busch (KD), energi- och näringsminister, Johan Pehrson (L), arbetsmarknads- och integrationsminister och Andreas Carlson (KD), infrastruktur- och bostadsminister i Di.

# världen, på riktigt”



En ljus framtid för Luleå. Miljardinvesteringarna i ny klimatsmart industri lyfter Luleå och Norrbotten. Men, det är mycket att göra för Helén Wiklund Wårell, stadsbyggnadschef, Anders Dahl, vd, Luleå Hamn, Carina Sammeli, (s) kommunalråd Luleå kommun, Robert Eriksson, projektchef, Luleå Industripark, och Anna Lindh Wikblad, kommunchef, Luleå kommun.

Foto: Ronny Olavsson.

## Ny webb för allmän information om framtidens Luleå



Besök gärna vår nya webbplats [www.lulea.se](http://www.lulea.se)



## Ny informationslokal i Smedjan i Luleå Centrum:

Luleå kommun har nu öppnat en ny informationslokal i gallerian Smedjan i centrala Luleå dit alla intresserade är välkomna. Lämna gärna ditt förslag på hur du vill att Luleå ska utvecklas.

I lokalen kommer det att finnas information om bland annat bostadsbyggande och nya industriprojekt samlat för den som vill veta mer om framtidens Luleå.

Lokalen kommer att användas för informationsträffar och är öppen alla vardagar 10.00 till 17.00. Informationsträffar kan även ske kvällstid och på helger, men annonseras då innan.

## Ny webb berättar om Luleå Industripark



Vill du veta mer om det som sker på Luleå Industripark, besök gärna den nya webben för industriområdet.

[www.luleaindustripark.se](http://www.luleaindustripark.se)



## Att inte ställa om för världens framtid – är inte ett alternativ. Därför kommer det här att hända.

■ Det kanske är stora ord att säga att världens framtid finns här. Jag håller med. Men det beror nog på från vilket håll man väljer att se på orden.

Med internationella mått är både framtida SSAB och H2 Green Steels stål tillverkning en väldigt liten del av världsmarknaden. I oktober lyssnade jag på ett panelsamtal under en vätgaskonferens i Bryssel. Där satt en rad stora europeiska stålföretag och svarade på frågan om det verkligen finns en efterfrågan på fossilfritt stål. Den ena efter den andra skruvade på sig och mumlade om sina premiumprodukter i tydligt tyst budskap att de faktiskt inte har riktigt fossilfria produkter, ens på sikt. Frågan landade till slut hos SSAB och H2 Green Steels paneldeltagare. De tittade på varandra och sa nästan i kör ”Vi har redan tillverkat fossilfritt stål” och ”Vi har nästan fyllt orderböckerna”.

**Det som sker** i Luleå, Boden och Norrbotten är inte förvånande. Det är stort, svårt, bråttom och det är faktiskt världskänt. Vi ska både vara stolta och förväntansfulla, men också ordentligt medvetna om att det är omställningar på extremt kort tid med enorma utmaningar. Både för företagen och inte minst för samhället och kommunerna. Det kommer bli jobbigt.

**Vi var många** som för 7-8 år sedan pratade om när världen börjar inse klimatomställningens drivkrafter. Att produktens hela livscykel spelar stor roll, inte bara att det vi köper eller gör för stunden är klimatvänligt. Om stål eller batterier är tillverkade med smutsig energi spelar stundens klimatmedvetenhet totalt sett mindre roll. Inom Internets explosion har det här skett tidigare, därför har Meta/Facebook ett stort datacenter i Luleå och vi bidrar och blev pionjärer till att Internet idag drivs mycket mer hållbart. Vi sa att det är en tidsfråga innan klimatets drivkrafter når batterier, kolfiber och mycket annat. Som stål. Där är vi nu. Vad kan komma efter stålet? Konstgödsel till exempel, något Sverige gärna behöver bli självförsörjande på och inte importberoende från bland annat Ryssland.

**I Norrbotten har vi alltid** varit pionjärer. Vår industri har alltid varit tvungen att konkurrera med att ligga längst fram inom teknikutveckling och i hållbarhetens alla delar. Basindustrierna och forskningen har därför länge varit världsledande. Det är också dessa som nu visar vägen; som vågar investera och göra saker på ett nytt sätt och driva en hållbar förändring.

**Häromdagen ställde** en bekant frågan om vad som händer om den här gröna omställningen inte görs? Tja, fortsätter vi tillverka stål i världen på dagens sätt fortsätter vi skita ner planeten. Bara SSABs omställning kan minska hela Sveriges totala koldioxidutsläpp med 10%, och Finlands med 7%. Så betydelsefullt är det. Utöver det uppenbara klimatskåpet är en skaplig gissning att om industrin inte ställer om och fortsätter vara längst fram så kommer de halka efter. Det är bättre att leda loppet och styra alla andras utvecklingsbehov, som det där panelsamtalet i Bryssel med all tydlighet visade. Blir man sist brukar man till slut få skruva ner skylten. Det är så klart inte ett alternativ.

**Att inte ställa om** för klimatet, för världens framtid och för våra jobb i Norrbotten och här i Luleå – är inte heller ett alternativ. Därför kommer det här att hända.

Johan Sjökvist, etableringschef hos Luleå Business Region.





18

miljoner ton koldioxid per år kan det fossilfria stålet från SSAB och H2GS spara.

**”Vi vill förändra tunga industrier från grunden. Vi kommer att ha en digitaliserad och modern industri. Vi kommer att sysselsätta 1500 anställda och producera 5 miljoner ton per år, vilket är mer än den mängd stål vi producerar i Sverige i dag”**

Othilia Wimyr, H2GreenSteel, Vårt Luleå, 27 september 2022.

100%

Grupo Fertiberia vill bygga en ny konstgödsselfabrik i Luleå, driven av 100 procent fossilfri energi.

Hallå där...



**Stefan Enbom,**  
vd, Luleå Hockey

**Vad betyder de industriella miljardinvesteringarna för Luleå?**

– Massor av framtidstro i vårt fantastiska län och fina stad. En positiv tillväxt med fokus på hållbarhet och jämställdhet kommer förhoppningsvis bidra till att fler ungdomar väljer att leva i Norrbotten.

**Varför är det viktigt att detta genomförs, trots allt stök?**

– För att det så positivt påverkar framtiden för våra barn och ungdomar. Det är projekt med fokus på en mer hållbar och jämställd värld och ett attraktivt län med tillväxt.



**Erik Ranängen,** ansvarig Norrbotten, Byggföretagen

**Vad betyder de industriella miljardinvesteringarna för Luleå?**

– Den gröna omställningen av industrin där vi i Norrbotten och Luleå är i epicentrum och de stora investeringar de för med sig kommer att ha en otroligt stor påverkan på Luleå. Vi kommer alla att ha mycket att göra under lång tid framåt. Vi kommer att bli många fler och hela vårt samhälle kommer att utvecklas. Vi är redan idag världsledande på många sätt och med de nya satsningar som sker, den nya kunskap och nya tekniker som den för med sig kommer vi att vara ett föredöme för hela världen.

**Varför är det viktigt att detta genomförs, trots allt stök?**

– Det är viktigt av flera anledningar. Det är en grön omställning som medför stora, positiva effekter för vårt klimat, vi får ett större oberoende och det kommer att skapa välstånd till hela Sverige. En satsad krona i Norrbotten ger minst fem hållbara kronor välstånd tillbaka.

# Ursäkta röran – Luleå bygger om!

**■ Nya kraftledningar, pipeline, bostadsområden, muddring i havet och nya fabriker.**

**Jodå, de kommande fem, tio åren kommer det hända mycket nytt i Luleå:**

**– Vi är medvetna om att det blir lite stökigt, men vi bygger något nytt och viktigt tillsammans, så det är värt det, konstaterar Carina Sammeli, kommunalråd, Luleå.**

En större stad, nya industrier, 5 000 nya jobb och målsättningen att bygga för 100 000 Luleåbor. Expansionstakten ska öka mångfald, internt på kommunen talas det om en ”accelererad samhällsomsättning” där saker och ting ska drivas på parallellt för att klara att skala upp alla olika områden samtidigt. Energiförsörjningen, kulturutbudet, nya bostäder åt nya luleåbor, skolor åt deras barn, industriområden, vägar... Det enda som är säkert är att allt måste växa. Helst i takt.

**”Om vi ojade oss åt bygget av ”östra länken” så kanske det var en bra övning inför allt som ska hända nu”**

Carina Sammeli

**Carina Sammeli, kommunalråd, Luleå Kommun:**

– Lite måste vi mentalt hänga upp skylten ”Ursäkta röran – Luleå bygger om” nu. För givetvis kommer allt byggande också skapa störningar som kan upplevas som problem. Det blir mer godstrafik på last-

bilarna, mer trafik både till havs så väl som på land. Och om vi ojade oss åt bygget av ”östra länken” så kanske det var en bra övning inför allt som ska hända nu.

Kommundirektör Anna Lindh Wikblad konstaterar att det på flera områden också är svårt att i förväg se alla konsekvenser då många saker ännu är osäkra och därför omöjliga att fullt ut analysera eller mäta:

– Nya industrier medför kanske mer buller och byggen av kraftledningar, vägar och pipelines ska ta ny mark i anspråk... Ja, vi kommer steg för steg följa utvecklingen för att minimera stöket. Vi följer förstås lagkrav och regler och jobbar med alla typer av tillståndsprövningar för att utreda gränsvärden och vilka metoder som är optimala.

**Att det finns** ett driv i alla processer ska dock inte ske på bekostnad av kvalitet och kontroll med Lindh Wikblad:

– Det finns ingen ”fast track” i den meningen. Vi genar inte i kurvorna på så sätt. Men, vi försöker hitta nya sätt att ändå landa olika delmo-

**”Vi ska naturligtvis göra allt detta så varsamt som möjligt för att värna allt som vi håller kärt. Det ligger i vårt uppdrag”**

Anna Lindh Wikblad

ment snabbare, genom samverkan och smartare projektledning via styrgrupper som samlat kan se till att vi optimerar processerna och ”samåker” där det går.

**I takt med att** nya verksamheter etableras och större industrier startas följer också konsekvenser som måste omhändertas. Nya vägar, kraftledningar och pipelines ska dras. Järnvägen anpassas. Ökad godstrafik på vägnätet genom staden och en hamn som lastar och lossar dag som natt. Exakt hur detta påverkar miljön är inte klarlagt ännu.

**Lindh Wikblad:**

– Vi utreder löpande alla delmoment för att klarlägga alla eventuella konsekvenser för tredje part. Vi ska naturligtvis göra allt detta så varsamt som

möjligt för att värna allt som vi håller kärt. Det ligger i vårt uppdrag, så det är något som vägs in i alla delprojekt.

Carina Sammeli vill inte gömma undan det faktum att det kommer att uppstå situationer där det kan bli så att intressen krockar och kanske upprör en del av kommunmedborgarna:

– Några av oss kommer kanske bli berörda av väldigt konkreta förändringar som kan upplevas som tråkiga, så är det. När vi kommer till de delarna måste vi såklart vara lyhörda och hantera de sakerna så bra vi kan, men alla kommer inte få som de vill.

– Vi kommer tvingas vikta olika intressen mot varandra och prioritera. Men, som vi ser det är slutmålet ändå värt resan dit, trots att den bitvis kanske upplevs som krokig eller guppig.

– Tillsammans har vi en möjlighet att bygga en ny stad med nya spännande möjligheter för våra barn, vid sidan av en hållbar och klimatsmart industri. För mig personligen känns det otroligt bra att vi kan göra verklighet av det här – i Luleå.

**”Tillsammans har vi en möjlighet att bygga en ny stad med nya spännande möjligheter för våra barn, vid sidan av en hållbar och klimatsmart industri”**

Carina Sammeli



Hallå där...

**Camilla Sehlin,**  
vd, Luleå Näringsliv

**Vad betyder de industriella miljardinvesteringarna för Luleå?**

– Vi befinner oss på en av få platser i världen som har de unika möjligheterna och förutsättningarna att skapa gröna produkter och företag. Detta är möjligheter som vi ska ta

tillvara på. Satsningar och investeringar skapar framtidstro och ringar på vattnet, både i form av affärsmöjligheter för andra företag och som en garant för att fler företag och investerare ska våga satsa och investera.

**Varför är det viktigt att detta genomförs, trots allt stök?**

– Miljardinvesteringarna möjliggörs tack vare modiga före-

tag och individer som vågar välja nya vägar och vågar satsa på nya lösningar. Investeringarna som görs i Luleå nu kommer att ha stor betydelse för både Sveriges och världens utveckling och gröna omställning. Motsatsen till utveckling är stillastående, eller i värsta fall tillbakagång. Att inte välja utveckling, är inte ett alternativ.



”Det görs investeringar i en ofattbar storlek. Befolkningen i Norrbotten och Västerbotten kan komma att öka med runt 100 000 personer de kommande 15 åren om vi sköter det rätt”

Peter Larsson, regeringens särskilda samordnare, Vårt Luleå, 20 maj 2022.

# 50

miljoner ton koldioxid kan LKAB eliminera per år när deras järnsvampstillverkning är fullt utbyggd.

”Med gemensamma krafter kan vi bygga ett ännu mer attraktivt och konkurrenskraftigt Luleå för framtiden och samtidigt i princip eliminera utsläppen”

Carl Orrling, chef för transformationen av SSABs tunnplåtproduktion i Norden, Vårt Luleå, 20 maj 2022.



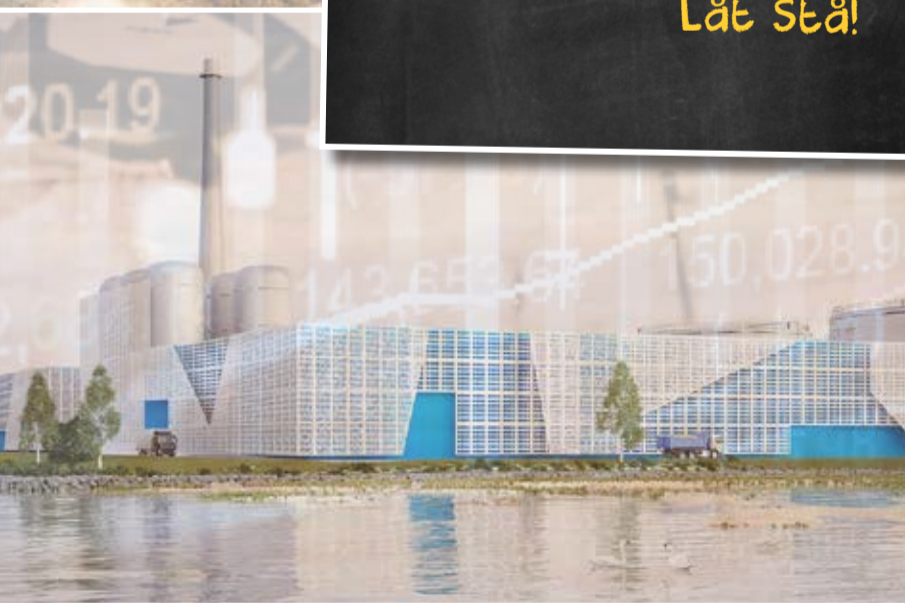
## Ursäkta röran – Luleå bygger om

JO, LITE STÖKIGT BLIR DET ALLT:

- + Fler Luleåbor, fler bostäder.
- + Fler människor, mer trafik?
- + Bygga kraftledningar, vägar och pipelines.
- + Tillfälliga Luleåbor som bygger det nya.
- + Hertsöheden, nytt hållbart bostadsområde.
- + Ny djuphamn, lastning och lossning dag som natt.
- + Svårt att rekrytera till lediga tjänster.
- + Hertsöfältet, nytt industriområde!
- + Muddring av farleden i skärgården i fyra år.
- + Nya industrier, mer godstrafik på vägarna?

Vi behöver hjälpas åt för att göra allt detta på bästa sätt!

**Låt stå!**



## Hallå där...



**Nina Wikstedt**  
vd, Clarion sense

**Vad betyder de industriella miljardinvesteringarna för Luleå?**

– Det är jättepositivt! Det innebär en större stad där allt har möjlighet att växa. För oss i hotellbranschen är ett ökat resande och mer turism fantastiskt kul och viktigt!

**Varför är det viktigt att detta genomförs, trots allt stök?**

– Egentligen finns det inget annat alternativ, vi måste bli fossilfria för miljöns skull. Men att ha möjligheten att göra den omställningen här i Luleå är en stor möjlighet även för oss som stad!



**Petter Nyberg, Delägare,**  
sommelier, CG's

**Vad betyder de industriella miljardinvesteringarna för Luleå?**

– Jättemycket. Det är enorma investeringar som görs och förutom alla direkta arbetstillfällen så skapas massor av indirekta möjligheter. För oss inom restaurang så innebär fler innevånare att det blir en mer levande stad, fler potentiella gäster, fler representationsmiddagar, mer internationella gäster. Det blir per naturligt större nationell och internationell exponering för hela regionen som skapas runt omkring nyfikenhet både på platsen i sig och på den gröna omställningen.

**Varför är det viktigt att detta genomförs, trots allt stök?**

– Framförallt är det viktigt att vi ställer om för klimatets skull. Att vi hittar vägar att gå för att kunna bo, utvecklas och leva på ett långsiktigt och hållbart sätt. Men för Luleå som stad för att vi ska kunna fortsätta växa, för alla arbetstillfällen och för att vi ska fortsätta kunna vara en attraktiv och levande stad att bo i.



## Hallå där...

**Malin Larsson,**  
vd, Luleå Energi

**Vad betyder de industriella miljardinvesteringarna för Luleå?**

– För att möta de klimatutmaningar vi står inför behöver samhället ställa om. De stora företagen och industrier förstår det och tidsfönstret för att göra det är här och nu.

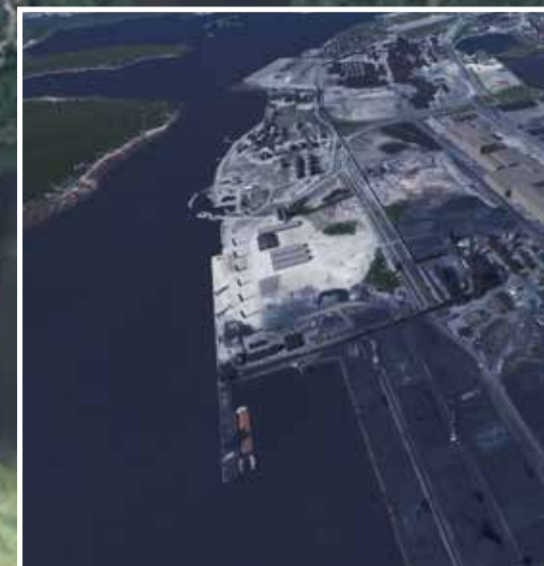
Att de blickar mot Norrbotten och Luleå som en plats att göra det på innebär att vi får en stad i omställningens absoluta framkant som inte bara attraherar fler industrier, utan även fler människor som både vill leva här och bidra till den fortsatta utvecklingen av Luleå.

**Varför är det viktigt att detta genomförs, trots allt stök?**

– För att vi på längre sikt ska ha en stad där folk vill leva, arbeta och bo är det en absolut nödvändighet att vi skapar förutsättningar som möjliggör det som nu håller på att ske. Industrin är motorn i omställningen men de effekter som skapas runt omkring gynnar hela lokalsamhället.



# HÄR BYGGS FRAMTIDENS GRÖNA INDUSTRI



■ 70 miljarder investeras i Luleå Industripark.  
1 500–2 000 nya jobb skapas och en grön industriell  
revolution förverkligas.  
Dessutom, Sveriges näst största hamn byggs här.

**Luleå Hamn.** Utbyggnaden av Luleå Hamn är en grundförutsättning för de nu aktuella industrietableringarna. Bland annat byggs AWT:er, allvädersterminaler, gigantiska varmgarage som fartygen kan gå in i och under tak lasta och lossa. Även så kallade Coils-hotell, tempererade lagerlokaler som kan anpassas för de material som ska lagras här, byggs.

Fullt utbyggt ökar vi kapaciteten för godsvolymen fyra gånger och blir faktiskt Sveriges näst största hamn efter Göteborgs Hamn.

Första steget är muddringen av farleden till 15 meters djup som startar 2024, den så kallade Malmporten. Då muddras farleden steg för steg fram till 2028.

Luleå Hamn är en strategiskt prioriterad hamn av EU för att säkertälla råvaruförsörjningen av malm och stål. Cirka 90 procent av EU:s egen järnmalmproduktion kommer från malmfälten i Norrbotten.

**LKAB ReeMAP.** LKAB:s nya industriprojekt ska utvinna sällsynta jordartsmetaller och fosfor. Jordartsmetaller används i elektronisk industri. Fosfor används för tillverkning av gödsel. Cirka 10 miljarder investeras.

**SSAB:s nya stålverk.** Parallellt med att nuvarande stålverk är i full drift ska en helt ny anläggning byggas för den

nya tillverkningsprocessen där vätgas ersätter kolet i ugnarna. Investeringarna i Luleå och finska Brahestad uppgår till sammanlagt 45 miljarder. Koldioxidutsläppen ska minskas med 90 procent. Totalt kan SSAB:s omställning eliminera cirka 10 procent av Sveriges totala koldioxidutsläpp.

**Uniper.** En vätgashub planeras för att tillhandahålla den vätgas som behövs i de nya stålverken som SSAB och H2 Green Steel ska uppföra. Dessutom finns planer att även förse fartyg med klimatvänlig vätgas för även deras drift. Ett viktigt led för att lösa även gröna transporter.

**Talga.** Planerna är att bryta den världsunika fyndigheten med naturlig grafit i Vittangi och förädla den till batteri-anoder i en helt ny fabrik i Luleå. I dagens bilbatterier används syntetisk grafit som tillverkas av råolja, Talgas grafit kan reducera koldioxidutsläppen med cirka 95 procent om denna tillverkning blir verklighet.

**Grupo Fertiberia.** Det spanska företaget planerar att uppföra en stor ny fabrik för tillverkning av konstgödsel. Den gröna energin är det som lockar dem att investera cirka 10 miljarder i denna nya anläggning.

SSAB

uni  
per

PORT OF  
LULEÅ  
HAMN  
SWEDEN







# ”Forskningen ska komma samhället till godo”

■ Vi står inför en enastående möjlighet. En möjlighet att kunna hjälpa inte bara Sverige att nå de uppsatta klimatmålen, utan även Europa och världen. Dessutom kan vi skapa ett helt nytt Norrbotten. Vi har nu ett unikt tillfälle att bygga om grundförutsättningarna i regionen, ett tillfälle som kanske inte kommer igen under vår livstid. Det måste vi förvalta väl.

Allt detta tack vare att industrin nu satsar hundratals miljarder i den stora gröna omställningen på bland annat fossilfria processer och fossilfria produkter. Det är industrin som visar vägen och faktiskt genomför omställningen, och Norrbotten och Västerbotten är i blickfånget som en förebild, nationellt och internationellt.

**För att dessa världsledande innovationer** och förändringar ska lyckas krävs forskning och utveckling. Vi är fortfarande i början av en resa där våra cirkulära materialflöden och processer för återvinning måste förfinas; där teknikerna för produktion, transport och lagring av vätgas måste förbättras; och där artificiell intelligens och robotik behöver integreras i tillverkningsprocesser och underhållsarbete. För att nämna några exempel.

Som universitet har Luleå tekniska universitet sedan starten 1971 jobbat nära våra basindustrier och i samverkan med dem utvecklat ny kunskap som bidrar till den gröna omställning, och till konkurrenskraftiga företag och industrier.

**Vi har också bedrivit** tvärvetenskaplig forskning under väldigt lång tid och det gör att vi idag kan ta oss an samhällsutmaningarna på en mer övergripande nivå. Ett exempel på det är när våra forskare inom naturresurser samarbetar med forskare inom bland annat statsvetenskap, nationalekonomi och rättsvetenskap och tillsammans kan analysera utmaningar och intressekonflikter kring naturresurser och hitta vägar att effektivisera och kvalitetssäkra tillståndprocesserna.

**För att den kunskap** som forskningen genererar ska komma samhället tillgodo i bred bemärkelse och driva utvecklingen framåt behövs utbildning. Vi har därför utvecklat fem nya utbildningar som är relaterade till den gröna omställningen och de behov som den industriella omställningen skapar.

**Vi uppmärksammas** internationellt för våra satsningar inom den gröna omställningen, och vi är också beroende av internationell kompetens. Sverige är ett litet land och för att vi ska kunna behålla och förstärka vår position som en stark kunskapsnation behöver vi som universitet rekrytera studenter och personal från hela världen. Vi förstärker därför nu vår internationella rekrytering av studenter till vissa av våra utbildningar. Men vi måste alla hjälpas åt för att både våra nationella och internationella studenter ska stanna i regionen efter examen.

Jag uppmuntrar därför både privata och offentliga arbetsgivare att ta kontakt med universitetet så att vi kan hjälpa till med att

skapa kontakt mellan arbetsgivare och studenter, för vi måste komma ihåg att vi står inför stora kompetensbehov inom mer eller mindre alla områden. För att personer ska välja att flytta till Norrbotten och Västerbotten för att jobba, leva och bo krävs attraktiva samhällen med väl fungerande välfärdsystem.

Vi behöver också hjälpas åt med att visa på de unika möjligheter som finns i nor-

ra Sverige och väcka nyfikenheten hos våra unga för basnäringarna och deras viktiga roll i klimatomställningen.

**För det är nu** vi har en unik möjlighet att förändra Luleå, Norrbotten och Västerbotten och faktiskt knuffa världen i rätt riktning. Luleå tekniska universitet ska bidra med allt vi kan i det arbetet. Är du med oss?

**Birgitta Bergvall-Kåreborn,**  
rektor på Luleå tekniska universitet



# ”Det finns ett stort intresse och nyfikenhet på det som sker”



Jens Kärrman bevakar nyindustrialiseringen i norr för Dagens Industri.

**Jens Kärrman är Dagens Industris lokala korrespondent i regionen. Intresset för miljardinvesteringarna är stort nationellt. – Skillnaden är stor jämfört med tio år sedan.**

Han är Dagens Industris nordligaste medarbetare. Kanske också den flitigaste, för industriinvesteringarna i norr genererar nyheter.

**Dagens Industri bevakar Norrbotten och Västerbotten mer inten-**

**sivt nu mot förr, hur ofta skrivs det om det som sker här i norr i er tidning?**

– Varje vecka skriver vi om norra Sverige, ofta blir det flera artiklar. Det handlar både om raka bolagsnyheter och större tillslag om intressan-



ta ämnen. Jag skriver också krönika var tredje vecka med spaningar som kanske inte får plats i det vanliga nyhetsflödet.

**Dagens Nyheter har också öppnat ny redaktion här i Luleå, vad betyder det för Sverige-bilden av Luleå och Norrbotten att riksmidia "kommer tillbaka"?**

– Det har stor betydelse för kunskapen om norra Sverige, där det funnits luckor på många håll. Här skul-



le jag vilja slå ett slag för den vanliga rutinbevakningen. Som journalist är det lätt att stirra sig blind på de stora reportagen, men jag menar att det är viktigare att de stora medierna finns med i vardagen.

**Du som bevakar alla aktuella frågor, vad ser du som regionens största utmaning?**

– Tempot och att allt ska klaffa samtidigt. Det ska byggas industrier, hamn, järnväg, elledningar och elpro-

duktion parallellt med att samhällena rustas för framtiden med bostäder och service och sådant som gör livet värt att leva, som kultur och idrott. Det där ska ske på några få år.

**Hur upplever du det kollegiala snacket bland andra journalister i Stockholm om det som sker här i norr?**

– Det finns ett stort intresse och nyfikenhet på vad som sker. Skillnaden är stor jämfört med för tio år sedan. Numer vet de flesta att Norrbotten tillsammans med Västerbotten har den lägsta arbetslösheten i landet.

**Till sist, har du själv någon drömrubrik du hoppas få se kopplat till det som sker här nu?**

– Oj, svår fråga. Jag nöjer mig med att konstatera att det kommer att bli många rubriker framöver. Mycket kommer säkert handla om satsningar som tar nya steg, men vi kommer också få se mer bråk och motsättningar. När man väl börjar bygga stora anläggningar och nya energisystem då kommer intressekonflikter och svåra avvägningar att ta större plats.

**+ FAIRPLAY + ISHOCKEY + ENGAGEMANG + FOTBOLL  
+ JÄMLIKHET + ROLLERDERBY + GEMENSKAP + GRÖN  
+ STOLTHET + BASKET + LULEÅ + DU?**

Föreningslivet är viktigt för Luleå. Att vi kan erbjuda sport i olika former för alla barn som vill aktivera sig. Därför stöttar vi på olika sätt idrottsföreningar för att både bygga bredd och spets. Vi tänker jämställt. Vi tänker friskvård. Vi vet att det är viktigt att vi som stad kan erbjuda många olika möjligheter för att vi ska uppfattas som en attraktiv plats att bo och leva på. Vad vill du göra? Vill du starta något nytt?  
Luleå blir den stad vi gör den till, tillsammans.

# LULEÅ



## Hallå där...



Gunilla Röör, teaterchef,  
Norrbottensteatern

### Vad betyder de industriella miljardinvesteringarna för Luleå?

– De industriella miljardinvesteringarna som planeras i Norrbotten är naturligtvis oerhört viktiga och välkomnade. Samtidigt finns här en historia av ej tidigare uppfyllda löften – just norrbotningar har tvingats bli de allra tåligaste i egenskap av utsatthet för innovationer som sen inte blivit blivit av. Vi vid teatern är till för att roa och oroa allt som sker mellan stugorna. Vi står till förfogande!

### Varför är det viktigt att detta genomförs, trots allt stök?

– Självklart är det viktigt att söka expansion. På så sätt lär vi oss mer om världen. Och världen lär sig om oss.



Markus Gustafsson,  
grundare, rekryterings-  
sajten MindDig.

### Vad betyder de industriella miljardinvesteringarna för Luleå?

– Det innebär en historisk möjlighet att vända en trend för norra Sverige som har varit nedåtgående sedan andra världskriget. Men om det ska lyckas så förutsätter det att samhället skapar infrastruktur och motsvarande platser som industriparker och vidare.

### Varför är det viktigt att detta genomförs, trots allt stök?

– Majoriteten av forskningen visar att vi har mycket kortare tid för en grön omställning än vi trodde. Den enda möjligheten vi nu har är att göra en storskalig grön omställning. Och det är det vi gör här i norra Sverige.

”Grattis till er som kommer ut till den här världen, för ni har otroliga möjligheter att komma ut och jobba på våra bolag och göra en spännande resa med oss”

Sandra Söderberg, HR-chef, SSAB, Vårt Luleå, 27 september 2022.

”Jag skulle säga att det pågår en kapplöpning mot grönt stål i hela stålindustrin”

Wido Witecka, stålbranschens klimatombud, tyska tankesmedjan Agora.

# 10%

SSAB:s satsning kan ensamt sänka Sverige koldioxidutsläpp med tio procent.

# Det finns ett stort behov av en ny väg



De nya industrierna har stora behov av en fungerande logistik. Exakt hur en framtida lösning blir är osäker just nu. Kanske kan Norrbotten-banan ansluta, kanske byggs en norrled direkt till E4 över Hertsöfältet. Klart är att nya kraftledningar och pipelines ska dras fram.

## I och med de nya etableringarna i Luleå Industripark behöver gods fraktas in och ut ur området via väg och järnväg på land och till havs. Inte minst redan under byggtiden.

Som det ser ut idag kan tung lastbilstrafik ta sig in till området på två sätt. Det ena alternativet är via Svartövägen och genom Uddebovaktens och sedan ytterligare en grind vid Gräsörbron till Hertsöfältet.

Det andra alternativet är att köra Hertsövägen för att på så sätt nå Luleå Industripark och Hertsöfältet.

– Redan idag går det tung trafik längs Svartöleden, Örnäset och vidare till Hertsön i och med byggnationen av en ny skola på Hertsön och det nya badhuset. Explosivt gods kommer dock alltid tas via Svartön, säger Charlotte Reinholdt, tillförordnad sektionschef landskap och trafik för Luleå Industripark.



Charlotte Reinholdt.

### Dialog om Norrleden

Att bygga nya stora vägar tar tid, men för framtiden finns behov att bygga en ny sträcka som går under namnet Norrleden. Den nya vägen kan komma att gå från Gräsörsvägen/Hertsövägen, bakom Hällback-

en för att sedan sträcka sig mot Rutvikssundet och E4:an.

– Det skulle innebära att tung trafik inte behöver gå igenom Luleå centrum. Idag finns begränsningar i höjd och längd och alla fordon kan inte passera de viadukter och cirkulationsplatser som finns. Det kan till exempel vara delar från vindkraftverk som inte tar sig igenom. Trafikverket och kommunen för dialog om detta nu.

### Framtidens hamn och järnväg

Mycket gods ska även tas in via tåg och fartyg. Luleå hamn är en av Sveriges fem största hamnar och består av tre allmänna kajer och två industrikajer.

Nu ska Luleå hamn växa sig gigantiskt då framtidens hamn blir 750 000 kvadratmeter – mer än 100 fotbollsplaner, stor. Genom projektet Malmporten så breddas och fördjupas farlederna medan en ny djuphamn anläggs.

– Det som kallas för Skvampen kommer att fyllas igen och där blir det en lång kaj där två-tre fartyg kan stå samtidigt.

I slutet av 2025 behöver en första järnvägslösning finnas för att kunna lasta och lossa gods mellan tåg och fartyg. I dag finns järnvägsspår via Svartön ner mot hamnen och Uddebovägen men det behöver kompletteras med ytterligare spår för att klara framtida godsvolymer. Coils-hotell kommer att byggas för att lagra coils och behöver ligga i nära anslutning till AWT.

– Att få till järnvägslösningen för alla företag som vill nyttja hamnen samt övrig infrastruktur med vägar för lastbil, kollektivtrafik, gång och cykel och i rätt tid är stora utmaningar som vi behöver hantera.

### Infrastruktur på området

Under kommande år blir det mycket byggtrafik till och från Luleå Industripark.



Godsvolymen ökar dramatiskt.

På Hertsöfältet vid Gräsörsvägen kommer Talga som har en markanvisning på 10 hektar att påbörja byggnation inom kort, desamma gäller Lindab.

Under 2023 kommer kommunen att påbörja byggnation av infrastruktur, där Hästskovägen är en av de vägar som kommer att byggas för att etablerarna ska kunna ta sig till och från sina arbetsplatser.

Luleå Industripark avslutas i projektform 2035.

– Det är häftigt att det händer så mycket, det känns spännande, säger Charlotte Reinholdt.



”Vi är glada att kunna meddela att vi har valt Luleå som plats för vår framtida förädlingsanläggning. Vi ser det som optimalt att kunna ha anläggningen förhållandevis nära utvinningen och samtidigt ha tillgång till spetskompetens, forskning, logistik och grön energi”

Anna Utsi, Talgas Sverigechef, Vårt Luleå 23 maj 2019.

”För fem år sedan var det inte många som trodde på det här. I dag får du helt andra svar om du ringer runt”

Martin Lindqvist, vd, SSAB.

## Hallå där...



**Malin Winberg,**  
entreprenör:

**Vad betyder de industriella miljardinvesteringarna för Luleå?**

– Det betyder jättemycket! Oavsett om man jobbar direkt med de branscherna som får investeringarna eller på företagen runt omkring.

**Varför är det viktigt att detta genomförs, trots allt stök?**

– I grund och botten är det tack vare SSAB som har banat väg. Nu öppnas möjligheten för resten. Vi gör det för att på riktigt bidra till en hållbar omställning. Även om det är svårt så måste vi ha en omställning. Det kommer ge mycket i långa loppen även om det är en tuff och oviss resa till en början.



Ett helt nytt bostadsområde planeras på Herstöfältet. Dessutom byggs ny skola, ny sporthall och nytt badhus.

Illustration: Luleå kommun, Lantmäteriet

# Här växer Luleå med 2000 bostäder!

**Hertsöheden är en av de satsningar som planeras för att möjliggöra stadens tillväxt. Ett helt nytt område som till stor del formas av industrins framtid i staden.**

**– Här lever man nära tekniken, varandra och naturen, säger Mia Ozoh, planarkitekt, stadsbyggnadsförvaltningen.**



Mia Ozoh.

**Hur skulle du beskriva området Hertsöheden?**

– Vår vision är att Hertsöheden blir en integrerad del av Hertsön och Lerbäcken där engagemanget, kreativiteten och innovationsandan redan

finns. Vi ser Hertsöheden som en innovativ stadsdel där vi vågar testa nytt med fokus på hållbarhet, gemenskap och flexibilitet. Här lever man nära tekniken, varandra och naturen.

**Hur många bostäder ska byggas på Hertsöheden?**

– Vi utgår från 1 000–2 000 bostäder och utreder den frågan genom att kolla på områdets tålighet, hur många bostäder vi kan planera för och samtidigt uppnå de kvaliteter som vi vill ha här. Vi har en del

förutsättningar att ta hänsyn till såsom natur med ekologiska värden och rekreationsvärden, avstånd till infrastruktur såsom vägar och kraftledningar, markens förutsättningar såsom blöta eller bergiga områden. Detta påverkar var man kan placera bostäderna. Vi planerar delar med tätare bebyggelse och delar med glesare bebyggelse, där vi ser de tätare delarna mot Hertsön och de glesare delarna mot naturreservatet, så att bebyggelsen vävs ihop med naturen.

**Vilka typer av bostäder planeras att byggas?**

– Vi har en vision om att bygga ett hållbart och attraktivt bostadsområde med blandade boendeformer och innovativa lösningar. Vi planerar för villor, radhus och flerbostadshus med olika upplåtelseformer, men vi kollar även på alternativa lösningar som byggemen-

skaper och nytänkande former av kollektivt boende.

**Påverkas projektet av lågkonjunkturen?**

– Vi kommer att vara i planerings- och projekteringsprocessen under de närmaste åren och det arbetet påverkas inte av rådande konjunktur. Byggtrycket i Luleå är fortfarande högt och vi står inför en stor samhällsutveckling i och med den gröna omställningen för industrin. Det ger goda förutsättningar att mildra en eventuell lågkonjunktur.

**Tänker ni er att de som jobbar på Luleå Industripark ska hitta sitt boende här?**

– Vi har ett nära samarbete med Luleå Industripark för att undersöka vilken boendeform och miljö som kan vara attraktiv för dem som kommer arbeta i industriparken. Vår vision är att det ska finnas ett brett

utbud som lockar människor med olika bakgrund, åldrar och livsstilar att bosätta sig på Hertsöheden. Vår förhoppning är att den gemensamma nämnaren ska vara hållbarhetstänket.

**Hertsöträsket ligger nära med fina naturområden, hur tar ni tillvara det?**

– Hertsöheden har stark koppling till naturreservatet, både till Ormberget och Hertsölandet, med ett brett utbud av naturtyper och friluftaktiviteter. Just närheten till natur och friluftsliv är ett av områdets styrkor som vi värnar om. I dagsläget finns det stråk och platser inom Hertsöheden som används för rekreation och dessa platser vill vi ta vara på och förstärka. Vi vill också skapa nya kopplingar till Ormberget och Hertsölandet som inbjuder till ökat friluftsliv för boende i hela området.



**Jonas Vinblad von Walter,**  
vd, LLT

**Vad betyder de industriella miljardinvesteringarna för Luleå?**

– Det innebär en hel del. Det kräver inflyttning och ökad attraktivitet. Staden behöver växa på alla fronter för att klara av omställningen. Alla måste hjälpas åt!

**Varför är det viktigt att detta genomförs, trots allt stök?**

– Vi vill hänga med i utvecklingen. Norrbotten är ett nav för den gröna omställningen och Luleå som residensstad är därför en viktig plats. SSAB här i stan gör ett jättejobb för att minska sina utsläpp. Vi måste göra en omställning för klimatet och det kräver samarbete och lagkraft. Vi på LLT är en viktig del i detta. Dels så behövs en bra kollektivtrafik om vi ska klara av att växa som stad. Dels så är det bra för klimatet att välja bussen över bilen. Där försöker vi jobba för att minska utsläpp och underlätta omställningen.



**Luleå** direkt**Luleå Business Region**

Näringslivsbolaget med uppdrag att stärka näringslivet och destinationen Luleå – en plats att komma till och växa i, som etableringsort, destination och arbetsmarknad.

[info@luleabusiness.se](mailto:info@luleabusiness.se)  
[www.luleabusiness.se](http://www.luleabusiness.se)

**Branschråden i Luleå näringsliv**

Luleå näringsliv har startat branschråd för de företag som vill vara experterna som styr de projekt som startas för att stötta och utveckla näringslivet. Via branschrådet kan du också själv ta initiativ till nya projekt som är viktiga att realisera för just din bransch.

<https://luleanaringsliv.se/branschråd/>

**Byggdialog**

Här får du snabb respons på din idé och möjlighet till vägledning för att ta den vidare. Det kan handla om allt från stora utvecklingsprojekt till förfrågningar om lokalisering eller en bostadsrättsförening eller företag som vill utveckla sin fastighet.

Boka tid  
Onsdag jämna veckor: Kl. 09.00–09.30, 09.45–10.15, 10.30–11.00 eller 11.15–11.45

Boka en tid på e-post:  
[byggdialog@lulea.se](mailto:byggdialog@lulea.se)

<https://www.lulea.se/naringsliv/foretagstod--radgivning/foretagsetablering/byggdialog.html>

**Kompetenslotsen**

Kompetenslotsen i Luleå är en satsning som ska hjälpa dig som arbetsgivare vid omställning, utbildning eller rekrytering.

[www.lulea.se/kompetenslotsen](http://www.lulea.se/kompetenslotsen)

**Företagssupport miljö och bygg**

Det här är en ingång för dig som antingen har ett pågående ärende eller har frågor inför att du ska påbörja ett nytt ärende. Det kan handla om ett miljötillstånd, ett bygglov eller ett strandskyddsärende. När du ställer din fråga hit får du en direktgång till kommunen och du ska få en återkoppling inom 24 timmar.

Våra öppettider:  
Mån – tor: Kl. 08.00–16.00  
Fre: Kl. 08.00–14.00  
Lunchstängt: Kl. 12.00–13.00

**Företagslots**

Företagslotsen ger vägledning till dig som vill utveckla ditt företagande eller etablera dig i Luleå. Du är välkommen att kontakta någon av våra affärsutvecklare:

[info@luleabusinessregion.se](mailto:info@luleabusinessregion.se)

 0920-45 30 00  
 [www.lulea.se](http://www.lulea.se)

1500

nya arbetstillfällen prognosticeras enbart på Luleå Industripark.

”Vill ni också vara med och rädda jorden, men bra, för här finns verkligen möjligheterna här uppe i norr”

Othilia Wimyr, H2GreenSteel, Vårt Luleå, 27 september 2022.

45

miljarder kronor väntas SSAB investera i sin omställning till fossilfri stålproduktion i Luleå och Brahestad.

# Ny informationslokal öppnad!

**I gallerian Smedjan i centrala Luleå har Luleå kommun öppnat en lokal för information om allt det nya som händer i Luleå.**

Lokalen ligger på gatuplan, vid ”bakre” entrén. Lokalen har öppet vardagar 10.00 till 17.00. Här anordnas även möten på andra tider som då kommuniceras ut av respektive arrangör.

**Länk till informationslokalens program:**

Dialog om samhällsomställningen  
– Luleå kommun  
[www.lulea.se](http://www.lulea.se)



# ”Ny webb om Luleå Industripark och investeringarna!”



**70 miljarder investeras i Luleå Industripark. Nya klimatsmarta industrier skapar nya jobb och möjligheter. Här kan du läsa mer om det som händer i navet för vår gröna industriella omställning – Luleå Industripark.**

[www.luleaindustripark.se](http://www.luleaindustripark.se)



**”Miss inte nyheterna på sajten Vårt Luleå!”**

[www.vartlulea.se](http://www.vartlulea.se)

