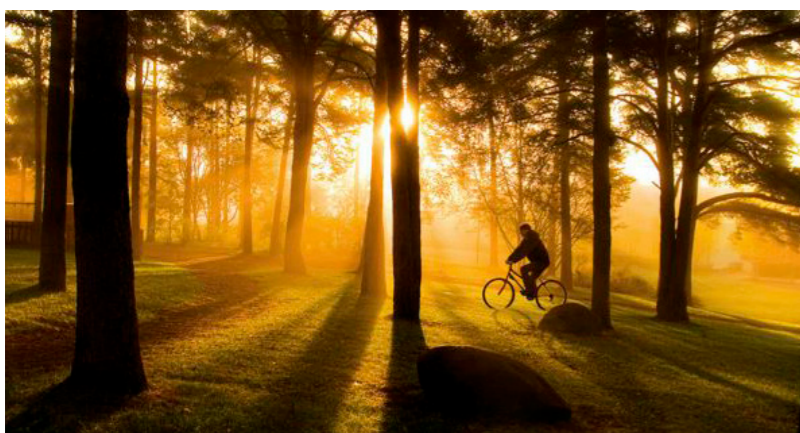


••• Utvecklingsplan Porsön



VISION & RIKTNINGAR

Ger en bild av det samhälle vi vill nå och visar de strategier som är avgörande för Luleå halvvägs till visionens år 2050.

PROGRAM & UTVECKLINGSPLANER

Tydliggör Luleå kommuns vilja och innehåller an- greppsätt och principer för alla verksamheters arbete för att nå visionen. Program och utvecklingsplaner är också kommunens översiktsplan.

PLANER & RIKTLINJER

En plan visar enskilda nämnders långsiktiga ambitio- ner, insatser och förhållningssätt. En riktlinje visar på en hållning i en fråga som rör samhällets utveckling och ger vägledning i arbetet.

Dokumenttyp: Utvecklingsplan, samrådshandling

Dokumentnamn: Utvecklingsplan Porsön

Dokumentansvarig: Anna Lindh Wikblad

Senast reviderad: -

Fastställt: Ej fastställt

Beslutinstans: Kommunfullmäktige

Giltighetstid: 2021 - 2040

Dokument gäller för: Alla förvaltningar

Omslagsfoto:

Utskriftsformat: A3



LULEÅ KOMMUN

972 38 Luleå
0920 - 45 30 00
lulea.kommun@lulea.se
www.lulea.se

Innehåll

1. Inledning	6
2. Utvecklingsinriktning	18
3. Generella riktlinjer	22
3.1 Start och uppväxt för alla	23
3.2 Alla tillsammans	26
3.3 Uppleva och utöva	27
3.4 Liv mellan husen	29
3.5 Rent vatten	33
3.6 Spara viktiga värden	35
3.7 Bästa boendet	41
3.8 Smarta resor	43
3.9 Näring för näringar	50
4. Områdesvisa rekommendationer	52
4.1 Porsö centrum	54
4.2 Luleå Science Park	56
4.3 Längs Haparandavägen	58
4.4 Ytterviken	60
4.5 Campus	62
4.6 Udden	64
4.7 Professorsvägen och Docentvägen	66
4.8 Porsöns strandområde	68
5. Genomförande	70
6. Sammanfattning konsekvenser	72

Läsanvisning

Utvecklingsplanen innehåller följande delar: utvecklingsinriktning, den avsedda användningen av mark och vatten samt de hänsyn som ska tas till allmänna intressen och riksintressen.

Innehållet redovisas i digital form och följer Boverkets ÖP-modell. Detta dokument är en del av planförslaget som beskriver den huvudsakliga inriktningen och vad som krävs för att nå önskvärd utvecklingen på Porsön. Detta anges som riktlinjer och är övergripande och generella insatser som krävs för att Porsön som stadsdel ska utvecklas ekonomiskt, ekologiskt och socialt hållbart. De generella riktlinjerna visar Luleå kommuns förhållningssätt till olika frågor och områden samt vilken utveckling vi önskar för Porsön. Riktlinjerna följer översiktsplanens upplägg och struktur. Användningen av mark och vatten anges med rekommendationer för hur ett område ska utvecklas och hur viktiga värden i ett område ska bevaras och utvecklas. Rekommendationerna ger anvisningar för planering och byggande.

1. Inledning

Här beskrivs behovet av en utvecklingsplan tillsammans med bakgrund, historia och syfte. Avgränsningar utifrån geografi och tema beskrivs, samt planens förhållande till andra kommunala, övergripande mål, planer och program. Avsnittet beskriver också utvecklingsplanens arbetsmetod och process.

2. Utvecklingsinriktning

I avsnittet utvecklingsinriktning presenteras önskad utveckling på Porsön. Utvecklingsinriktningen beskriver långsiktiga intentioner i grova drag och utvecklingsinsatser som är särskilt viktiga på Porsön, och det som är mest med karta, illustrationer och text.

3. Generella riktlinjer

De generella riktlinjerna redovisas i nio delkapitel tillsammans med rekommendationer. Rekommendationerna, tillsammans med mark- och vattenanvändningskartan, ska vara vägledande för alla kommunala verksamheter.

4. Områdesvisa rekommendationer

Nuläge och rekommendationer för planens utvecklingsområden redovisas i text och illustrationer.

5. Genomförande

Avsnittet beskriver på en övergripande nivå när och hur utvecklingsplanen ska genomföras och vilken aktör som är ansvarig.

6. Sammanfattning av utvecklingsplanens konsekvenser

Utvecklingsplanens konsekvenser redovisas i en miljökonsekvensbeskrivning och barnkonsekvensanalys, samt en samlad bedömning av utvecklingsplanens påverkan för att nå kommunens nio övergripande mål.



Ordförklaringar och hänvisningar till andra styrdokument återfinns i sidomarginalen.

1. Inledning

Utvecklingsplan Porsön visar kommunens långsiktiga plan för hur Porsön ska utvecklas. Den ska fungera som ett verktyg för att underlätta kommunens planering och samtidigt spegla den politiska viljan i kommunen. Planen är även vägledande för användningen av mark och vatten och likställs därmed med en fördjupning av översiktsplanen.

En utvecklingsplan - eller en fördjupning av översiktsplanen - är inte juridiskt bindande. Men dess viljeinriktning omsätts i andra dokument, såsom detaljplaner, bygglov och andra tillstånd för mark och vatten. Utvecklingsplanen är även vägledande eller styrande för kommunens nämnder och förvaltningar vid beslut avseende bland annat verksamhetsplaner och investeringar.

Luleå kommuns strategiska inriktning för utveckling av samhällets alla delar beskrivs i Vision Luleå 2040 och tillhörande program med principer, riktlinjer och rekommendationer.

En utvecklingsplan ska göra innehållet i Program till Vision Luleå 2040 (Översiktsplanen) tydligare för stadsdelar eller byar. Utvecklingsplanen ska beskriva de frågor som är mest avgörande för utvecklingen av stadsdelen eller byn. Den ska även lyfta fram det som är unikt och säkerställa att detta får blomstra.

En utvecklingsplan kan hantera alla typer av samhällsfrågor men varje utvecklingsplan behöver inte hantera alla frågor, eller samma frågor. De ska ta hand om de frågor som är viktigast för den specifika stadsdelen och kan röra allt från integration till bostadsbyggande.



Bakgrund och syfte

Bakgrund

Kommunfullmäktige har beslutat att en ny utvecklingsplan för Porsön ska arbetas fram. Motivet till beslutet är att Porsön står inför stora utmaningar i och med ett högt bebyggelsetryck och ett behov av upprustning av befintliga boendemiljöer samt resultatet från Välfärdsundersökningen.

En inledandes studie har genomförts. Den utgår från kommunens verktyg HåSta som är utvecklat tillsammans med Luleå tekniska universitet. Verktøget bygger på intentionerna i program till Vision Luleå 2040 och syftar till att identifiera de frågeställningar som är särskilt viktiga att beakta vid framtagandet av utvecklingsplanen. Statistiskt underlag och studier i HåSta har kompletterats med dialoger med boende och aktörer på Porsön. En särskild dialog med barn och unga har också genomförts.

Under den inledande studien har ett par utvecklingsområden identifierats som är särskilt viktiga för utvecklingen på Porsön och dessa har varit styrande för det fortsatta arbetet. Särskilt viktiga utvecklingsområden är fokus på barn och unga och Porsö centrum som den huvudsakliga platsen för att genomföra åtgärder för minskade barriärer, ökad tillgång och tillgänglighet till vatten och grönområden och utveckling av mötesplatser.

Syfte

Utvecklingsplanen för Porsön ska ange inriktningen för den långsiktiga utvecklingen. Planen ska ge vägledning för beslut om hur mark- och vattenområden ska användas och hur den byggda miljön, naturmiljöer och vattenområden ska användas, utvecklas och bevaras.

Planen förväntas bidra till:



ÖKAD JÄMLIKHET MELLAN GRUPPER



ÖKA DE BOENDES AKTIVA DELTAGANDE I SAMHÄLLSLIVET



ÖKAD TRIVSEL OCH STOLTHET



ÖKA ATTRAKTIONSKRAFTEN FÖR FÖRETAGSETABLERINGAR



Vad är en översiktsplan?

Enligt plan- och bygglagen är målsättningen med den fysiska planeringen att sträva efter en hållbar samhällsutveckling genom hushållning med mark och vatten. I den kommunövergripande översiktsplanen (ÖP) formulerar kommunen strategierna för en långsiktigt hållbar utveckling. I en ÖP redogörs för den avsedda mark- och vattenanvändningen, samt hur kommunen avser att tillgodose allmänna intressen och samordna planeringen kring nationella och regionala mål, planer och program.

ÖP har därför en central roll i kommunernas arbete för en hållbar utveckling. Planen ska ses över av kommunfullmäktige minst en gång per mandatperiod. Av planen ska också framgå hur kommunen tänker ta hänsyn till nationella och regionala mål samt olika planer och program av betydelse för en hållbar utveckling. Översiktsplanens kartor ska visa utvecklingsinriktning, den avsedda användningen av mark och vatten samt de hänsyn som ska tas till olika intressen.

ÖP kan ändras, kompletteras eller förtydligas genom fördjupningar och tematiska tillägg.

Vad är en utvecklingsplan?

Utvecklingsplaner tas fram för stadsdelar, byar och andra geografiska områden. När en utvecklingsplan antas ersätter den delar av gällande översiktsplan. Utvecklingsplanen har en högre detaljeringsgrad än den kommuntäckande översiktsplanen med syftet att belysa specifika frågor för området och att konkretisera översiktsplanen med ett tidsperspektiv på 20 år. Den tas fram i samverkan med det civila samhället och andra viktiga aktörer.

Dialoger

Innan och under arbetet med utvecklingsplanen har ett antal dialoger genomförts med medborgare och aktörer på Porsön. Dialog har skett löpande med aktörer genom möten eller deltagande i nätverk, bland annat fastighetsägare, universitetet och studentkårerna. Utöver detta har fem dialoger med olika metoder och ibland olika grupper genomförts.

Medborgardialog 2016

I samband med oroligheter på Porsön hölls en medborgardialog 2016. Dialogen genomfördes vid ett möte i universitetets matsal. De synpunkter som framfördes handlade främst om att städa upp och fixa till Porsö centrum med bättre belysning, möblering och underhåll av området. Vid dialogen framkom även önskemål om fler mötesplatser och ökad närvaro av olika samhällsaktörer, främst polis.

Dialogen resulterade i åtgärder för att minska nedskräpning och öka belysning, ökad närvaro av polis och socialtjänst samt en lokal i Porsö centrum som allmänheten kunde hyra genom fritidsförvaltningen. Dialogen resulterade även i beslut om att upprätta en utvecklingsplan för Porsön.

Trygghetsvandring 2017

2017 genomfördes en trygghetsvandring på Porsön med fokus på Porsö centrum. Syftet med en trygghetsvandring är att utveckla tryggheten i bostadsområden genom att boende inventerar vilka platser som upplevs trygga och otrygga. Målet är att skapa en bättre och tryggare stad.

Vid vandringen identifierades en rad brister så som trasig belysning, avsaknad av belysning, ojämn markbeläggning med mera. Trygghetsvandringen resulterade i förbättring och reparation av belysning samt ökad polisiär närvaro både dag- och nattetid.



Workshop 2017

I oktober 2017 genomförde Luleå kommun tillsammans med Kungliga ingenjörsvetenskapsakademien en workshop med näringsliv, civilsamhälle, universitet, polis, kommun inom ramen för projektet Framtidens goda stad.

Workshopen var indelad i fyra olika faser som syftar till att identifiera nuläge, utvecklingsidé, koncept för utveckling och vad som behövs för nästa steg. Deltagarna enades om fem olika koncept som var särskilt viktiga för utveckling av Porsön:

- Porsön är en plats där de som bor eller verkar kan vara stolta över
- Utvecklad vattenkontakt och fler mötesplatser
- En tydlig ingång till universitetsområdet
- Utveckling av Porsö centrum för att locka fler verksamheter och besökare
- Bygg om Porsö centrum från grunden

Dialog med unga 2018

I februari 2018 genomfördes en riktad dialog med barn och unga. Elever i åldrarna 10 och 15 år fick markera trygga och trevliga platser eller läskiga platser på en webbaserad karta. Eleverna kunde även ange utvecklingsförslag i kartan. Dialogen genomfördes i klassrummet och lärare och representanter för utvecklingsplanarbetet fanns på plats vid behov av hjälp.

De yngre barnen lyfte främst fram skola, bostaden och dess närområde, samt Teknikens hus som ställen de vistas på och som både känns trygga och läskiga.

De äldre barnen rör sig över ett större område och flera synpunkter och förslag rörde även Björkskatan. Mörka gång- och cykelvägar beskrivs som läskiga medan Porsö IP lyfts fram som en trevlig plats av många. Flera av utvecklingsförslagen handlar om fler platser för spontanidrott.

Medborgardialog 2020

I december 2020 genomfördes en medborgardialog. På grund av restriktioner med anledning av risk för smittspridning av Covid-19 genomfördes dialogen helt digitalt. Dialogen fokuserade på de fyra områden som är prioriterade för utveckling på Porsön, Ökad jämlikhet mellan grupper, Ökat deltagande i samhällslivet, Ökad trivsel och stolthet och Öka attraktionskraft för företagsetableringar.

Dialogen skedde i huvudsak på en hemsida med formulär där medborgare kunde beskriva sin bild av nuläge, önskat läge och behov inom de fyra fokusområdena. På hemsidan fanns även möjlighet att markera och beskriva platser på karta. Utöver hemsidan hölls fyra digitala dialogmöten med politiker.

En majoritet av synpunkterna handlar om att Porsön är en bra plats att bo på, att det finns stor potential men att det finns och har funnits under lång tid ett stort behov av att ta hand om det som finns, både byggnader och allmänna platser. Det handlar i stort sett inte om omfattande investeringar utan om att rusta upp och fräscha till befintliga områden med exempelvis belysning, planering, grillplatser, utegym, skyltning, med mera.

Porsö centrum och strandområdet lyfts särskilt. Porsöborna lyfter även behovet av underhåll av gång- och cykelvägar och specifikt strandstråket som Porsöborna och boende i närliggande områden nyttjar ofta.

De boende på Porsön jämför sig med andra stadsdelar och menar att dessa stadsdelar får mer pengar till drift och underhåll av utemiljöer. Kommunen har i dagsläget ingen ekonomisk uppföljning som kan bekräfta detta.

I dialogen framkommer även att Porsön är ett skyltfönster till Sverige och världen i och med universitetet och att det är viktigt att tänka på vilken bild stadsde-

len förmedlar. Boende efterlyser en samordning mellan kommunen, Lulebo och universitetet och en kontinuerlig dialog mellan kommun och studenter.

Porsöborna lyfter behovet av mötesplatser där biblioteket nämns som viktig plats att utveckla men även mötesplatser utomhus. Skola nämns som en viktig plats för integration och att det är viktigt att satsa på att höja status på Porsöskolan. Teknikens hus nämns som viktig för boende på Porsön men bidrar även till besökande från både övriga Luleå, hela länet och andra länder.

Det finns en uppgivenhet där boende uttrycker att ingenting händer. I dialogen framkommer att kommunen ska sluta utreda och börja agera. Synpunkterna ger även uttryck för ett behov av ökad politisk närvaro i området.

Vad är en medborgardialog?

En medborgardialog är ett samtal om samhällsfrågor där medborgare och förtroendevalda är delaktiga och där allmänintresset, det som är viktigt för alla, står i centrum. En medborgardialog omfattar inte bara de som bor i Luleå utan kan även inkludera till exempel unga som går i kommunens skolor eller näringsidkare som verkar i Luleå.

För att nå Vision Luleå 2040

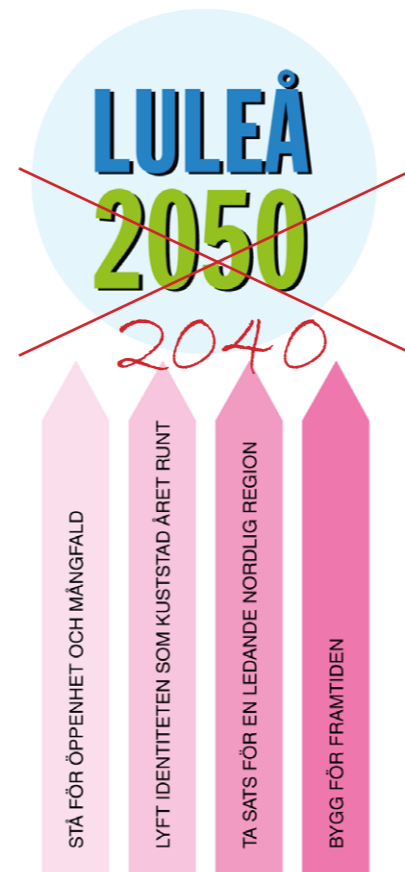
”Luleå 2040. Vi lever ett rikt och utvecklande liv i en viljestark och växande region. Vid Bottenvikens kust finns plats för både och; närhet och utrymme, stad och land, bredd och spets, vita vidder och ljusa sommarnätter, naturens värden och dess möjligheter. Med ett naturligt nytänkande och ett friskt flöde av intryck, kunskap och utbyten skapar vi en hållbar förnyelse. Det gör oss till en av de viktigaste svenska kustregionerna och en förebild nationellt och internationellt.”

Förhållande till visionen

Förändringar kommer vare sig vi vill eller inte, på både gott och ont. Vi lever i en global värld och påverkas av vår omgivning. Valet står mellan att låta saker bara hända, eller själva välja vägen för de nya möjligheterna och utmaningarna.

Det är viktigt att Luleå ska kunna utvecklas så att det också i framtiden upplevs som en attraktiv plats att bo på, arbeta i och besöka. Ett attraktivt Luleå ska också vara hållbart över tiden. Hållbarhet är en överlevnadsfråga som i sig ger trygghet och framtidstro. En hållbar utveckling bygger på tre ben; ett socialt, ett ekonomiskt och ett ekologiskt. De tre benen är lika viktiga och ömsesidigt beroende av varandra. Minskar hållbarheten i ett av de tre så påverkas även de andra negativt.

Vision Luleå 2040 baseras på viljan att samhällsutvecklingen ska ske med ett helhetsperspektiv och beskriver hur vi vill att det ska vara i Luleå i framtiden. Visionen är mycket långsiktigt och säger inte allt om hur vi vill att det ska vara i Luleå år 2040. Den har därför kompletterats med fem framtidsbilder och nio övergripande mål.



Vision & Riktningar



Figur: Luleå kommuns nio övergripande mål har direkt koppling till Agenda 2030. Agenda 2030 är en plan för hur alla FN:s medlemsstater tillsammans kan skapa en mer hållbar värld och uppnå Globala målen till 2030.

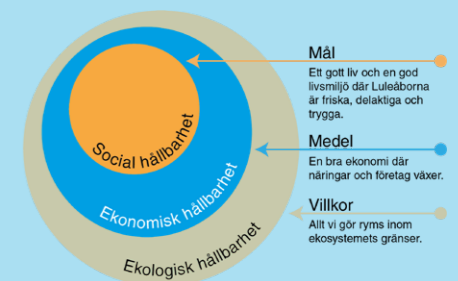
Övergripande mål och Agenda 2030

Luleå kommuns nio övergripande mål som antogs av kommunfullmäktige 2019 visar Luleå kommuns långsiktiga uppdrag i förhållande till visionen. De övergripande målen har tydliga kopplingar till Agenda 2030. Uppföljning av målen sker utifrån indikatorer som därmed kommer att visa hur vi bidrar till att nå även de globala målen.

Hållbar utveckling

För Luleå kommun innebär hållbar utveckling att se till att våra barn kan leva i en jämlik och växande kommun, i harmoni med naturen. Hållbarhet är också att ha ett långsiktigt perspektiv så att vi inte gör något idag som försämrar för framtidens generationer.

Hållbar utveckling brukar delas in i tre delar som är beroende av varandra. Det är ekonomisk, ekologisk och social hållbarhet. Kommunens mål är att de som bor i Luleå ska ha ett gott liv utan att göra det sämre för andra människor eller naturen. Luleå ska vara en stark kommun som kan ta hand om sina invånare.



Förhållande till andra mål, planer och program

Program till Vision Luleå 2040

Luleå kommuns översiktsplan, Program till Vision Luleå 2040 antogs av kommunfullmäktige i september 2021 men beslutet är överklagat till förvaltningsrätten. Ställningstaganden i översiktsplanen har varit vägledande för utvecklingsplanen. Översiktsplanen anger principer och förhållningssätt för bland annat:

- barn och ungas uppväxtvilkor,
- delaktighet och förutsättningar för ett aktivt civilsamhälle,
- platser och funktioner för fritid och rekreation,
- natur- och kulturvärden,
- bostadsförsörjning och bostadskvalitet,
- hållbara transporter och
- näringslivsutveckling och arbetsmarknad.

Principerna i gällande översiktsplan ska läsas tillsammans med utvecklingsplanen för Porsön.

Rekommendationerna för mark- och vattenanvändning för Porsön i gällande översiktsplan ersätts av utvecklingsplan för Porsön.

Agenda 2030

Vid FN:s toppmöte den 25 september 2015 antog världens stats- och regeringschefer 17 globala mål och Agenda 2030 för hållbar utveckling. Genom Agenda 2030 har världens länder åtagit sig att från och med den 1 januari 2016 till år 2030 utrota fattigdomen och hungern överallt, bekämpa ojämlikheter inom och mellan länder, bygga fredliga, rättvisa och inkluderande samhällen, skydda de mänskliga rättigheterna och främja jämställdhet och kvinnor och flickors egenmakt samt säkerställa ett varaktigt skydd för planeten och dess naturresurser. Världens länder har beslutat att skapa förutsättningar för en inkluderande och hållbar ekonomisk tillväxt och anständigt arbete för alla med hänsyn till olika nivåer av nationell utveckling och kapacitet.

Utvecklingsplanen hanterar framförallt följande mål:

Mål 10. Minskad ojämlikhet, delmål 10.2 *Främja social, ekonomisk och politisk inkludering*, som innebär att alla människor, oavsett ålder, kön, funktionsnedsättning, ras, etnicitet, ursprung, religion eller ekonomisk eller annan ställning, blir inkluderade i det sociala, ekonomiska och politiska livet.

Mål 11. Hållbara städer och samhällen, flera delmål men främst 11.4 *Skydda världens kultur- och naturarv* och 11.7 *Skapa säkra och inkluderade grönområden för alla*, som innebär att skapa tillgång till säkra, inkluderande och tillgängliga grönområden och offentliga platser, i synnerhet för kvinnor och barn, äldre personer och personer med funktionsnedsättning.

Mål 15. Ekosystem och biologisk mångfald, främst delmål 15.1 *Bevara, restaurera och säkerställ hållbart nyttjande av ekosystem på land och i sötvatten*, som innebär att bevara, återställa och hållbart använda ekosystem och deras ekosystemtjänster.

Nationella mål

Regeringen beslutar om nationella mål för en rad olika politikområden. Utvecklingsplanen hanterar många av målen men inte alla. Nedan redovisas de nationella mål som har särskild relevans för utvecklingsplanen.

Sociala värden

- Folkhälsopolitikens mål om boende (mål 5) och om delaktighet (mål 7).
- Jämställdhetspolitikens mål om jämn fördelning av makt och inflytande (mål 1) och jämställd hälsa (mål 5).
- Regeringen långsiktiga strategi för att minska och motverka segregation och framförallt delmål Boende som beskriver minskad boendesegregation, bra bostäder för alla och stärkt samhällsservice och Demokrati och civilsamhälle som bland annat beskriver insatser för förbättrade villkor för det civila samhället.

Bebyggelse

- Regeringens övergripande mål för bostäder och samhällsplanering är att Sverige ska ha en långsiktig och hållbar bostadspolitik för alla samt en väl fungerande bostadsmarknad i hela landet. Detta innebär bland annat att en långsiktigt god hushållning med naturresurser och energi främjas, att bostadsbyggande och ekonomisk utveckling underlättas och att ha långsiktigt välfungerande bostadsmarknader.
- Kulturpolitikens mål för kulturmiljöer och framförallt målet om ett hållbart samhälle med en mångfald av kulturmiljöer som bevaras, används och utvecklas samt att kulturmiljön tas till vara i samhällsutvecklingen.
- Arkitekturpolitikens övergripande mål som innebär att arkitektur, form och design ska bidra till ett hållbart, jämlikt och mindre segregerat samhälle med omsorgsfullt gestaltade livsmiljöer, där alla ges goda förutsättningar att påverka utvecklingen av den gemensamma miljön.
- Den regionala utvecklingspolitikens mål är utvecklingskraft med stärkt lokal och regional konkurrenskraft för en hållbar utveckling i alla delar av landet. Utvecklingsplanen hanterar främst det strategiska området innovation och förnyelse samt entreprenörskap och företagande i hela landet

Transport

Transportpolitikens övergripande nationella mål är att säkerställa en samhällsekonomiskt effektiv och långsiktigt hållbar transportförsörjning för medborgarna och näringslivet i hela landet. Målet innebär ett funktionsmål och ett hänsynsmål.

Utvecklingsplanen hanterar främst funktionsmålen om ökad trygghet och barns möjligheter att själva på ett säkert sätt använda transportsystemet, och vistas i trafikmiljöer samt ökade förutsättningarna för att välja kollektivtrafik, gång och cykel i förhållande till hänsynsmålen om säkerhet, miljö och hälsa.

Miljö, natur och klimat

Miljöpolitikens övergripande mål kallas generationsmålet och definierat av riksdagen. Målet är att till nästa generation lämna över ett samhälle där de stora miljöproblemen är lösta, utan att orsaka ökade miljö- och hälsoproblem utanför Sveriges gränser. Tillsammans bildar generationsmålet, miljömålen med sina preciseringar och etappmålen miljömålssystemet.

Riksdagen har även beslutat om 16 miljökvalitetsmål. Dessa är:

				1. Begränsad klimatpåverkan
1	2	3	4	2. Frisk luft
				3. Bara naturlig försurning
5	6	7	8	4. Gifrfri miljö
				5. Skyddande ozonskikt
9	10	11	12	6. Säker strålmiljö
				7. Ingen övergödning
13	14	15	16	8. Levande sjöar och vattendrag
				9. Grundvatten av god kvalitet
				10. Hav i balans samt levande kust och skärgård
				11. Myllrande våtmarker
				12. Levande skogar
				13. Ett rikt odlingslandskap
				14. Storslagen fjällmiljö
				15. God bebyggd miljö
				16. Ett rikt växt- och djurliv

Regional utveckling

Regionens strategiska utveckling beskrivs i Regional utvecklingsstrategi för Norrbotten 2030. Där beskrivs fyra prioriterade insatsområden med effektmål och indikatorer. De prioriterade insatsområdena är Hög livskvalitet i attraktiva livsmiljöer, Hållbara transporter och tillgänglighet, Flexibel och väl fungerande kompetensförsörjning samt Smarta, hållbara innovationer och entreprenörskap.

Utvecklingsplanen omfattar följande utvecklingsområden:

- Att bidra till befolkningsökning genom ökat utbud på arbetsmarknaden, ökad livskvalitet och attraktiva boenden.
- Natur-, kultur-, idrotts- och fritidsaktiviteter som bidrar till ett sammanhållande kitt för samhället

Att utveckla nya näringar för ett breddat näringsliv genom att skapa fler innovativa miljöer, där aktörer från näringsliv, universitetet och högskolor, forskningsinstitut, offentlig sektor och idéburna organisationer samlas för att skapa nya innovationer.

Övriga kommunala planer och program

Grönplan

Grönplanen (antagen 2020) har sin utgångspunkt i Luleå Vision 2040 och utgör ett planeringsunderlag i kommunens arbete med grön- och blåstrukturen. Syftet med grönplanen är att bevara, stärka och utveckla attraktiva offentliga miljöer och tillgång till natur, parker och mötesplatser för en hållbar, trygg och klimatanpassad stadsbygd. Vidare ska grönplanen säkerställa förutsättningar för biologisk mångfald och bidra till att uppfylla nationella miljö- och folkhälsomål.

Grönplanen är ett viktigt styrdokument för planering, byggande och förvaltning samt för drift och utveckling av park och natur. Med fokus på ekosystemtjänster ger grönplanen ett fördjupat kunskaps- och planeringsunderlag för nuläget och utvecklingen över tid samtidigt som förståelsen för grönstrukturens kvalitet och värden ökar. Grönplanen ger vägledning för en välfungerande och mångfunktionell grönstruktur.

Dagvattenplan

Dagvattenplanen syftar till att ge verktyg för en mer hållbar och välfungerande dagvattenhantering. Fokus är vattenkvalitet och kvantitet samtidigt som dagvattenplanen ger riktlinjer för att hantera klimatförändringar i ett tätare Luleå. Syftet är också att tydliggöra ansvarsfördelning för dagvattenhantering. Dagvattenplanen gäller vid all ny- och ombyggnation samt för åtgärder i den befintliga miljön.

RUS

Regional utvecklingsstrategi 2030 beslutades 2019 och är ett övergripande styrdokument för Norrbottens utveckling och tillväxt. De övergripande målen i RUS är att Norrbotten ska:

- Vara välkomnande, hållbart och attraktivt.

- Skapa hållbar tillgänglighet

- Ha en väl fungerande kompetensförsörjning

- Vara innovativt och konkurrenskraftigt.

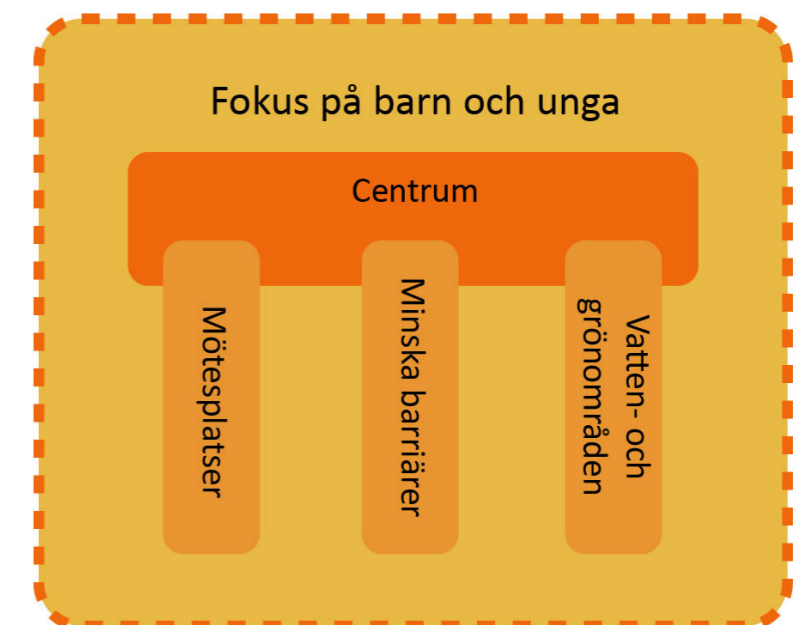
Tillsammans med målen ska hållbarhet, jämställdhet, jämlikhet och mångfald vara i fokus.

Avgränsning

Utvecklingsplanen beskriver utvecklingen i stadsdelen fram till 2040.

Den geografiska avgränsning baseras på de utvecklingsområden som identifierats som särskilt viktiga i den inledande studien. Utvecklingsplanen hanterar områdena Porsösundet, Porsöberget, Stranden, Udden och centrum samt universitetsområdet, Ytterviken, Luleå Science Park och Vänortsvägen.

Arbetet med utvecklingsplanen har fokuserat på fem ämnesområden som i den inledande studien har identifierats som mest avgörande för utvecklingen på Porsön. Arbetet har fokuserat på gruppen barn och unga samt Porsö centrum som prioriteras för insatser för utveckling av mötesplatser, minska barriärer och öka tillgängligheten till grön- och vattenområden.





Översiktskarta. Röd markering visar den geografiska avgränsningen för utvecklingsplanen. Ortofoto: Blom, Luleå kommun

Historia och nuläge

Porsön bebyggdes på 1800 och var fram till 1970 en jord- och skogsbruksbygd med ett par gårdar. Från 1930 till mitten av 1970 fanns en växtförädlingsanläggning i anslutning till Porsögårdarna. På gården utvecklades bland annat tidigt korn, havre, klöver och potatis.

1971 inrättas dåvarande högskolan i Luleå vilket kommer att förändra Porsön för all framtid. Samma år upp-

rättas ett stadsplaneförslag för industriområde och bostadsområde på Porsön. Programmet skulle säkerställa en hög standard på boendemiljön i området där hänsyn tagits till såväl teknologiska, estetiska, sociala och ekonomiska behov. Ett tydligt mål i planförslaget för Porsön var bostadsbyggandet skulle underlätta och bredda kontaktmönstret för människor genom att planera en intim och personlig miljö. Det föreslagna centrumområdet var tänkt som ett så kallat integrerat

servicecentrum med dubbelnyttjade lokaler. Stor vikt lades vid att skapa trafiksäkra gång- och cykelkontakter mellan barnstuga och lekplatser.

Porsön byggdes ut i snabb takt och den äldre bebyggelsen fick stryka på foten. År 1974 flyttade de första familjerna in i HSB:s nyuppförda loftgångshus på området Udden på Porsön, och året därpå, 1975, stod skola, fritidsgård, bagarstuga och bibliotek färdigt och kyrkan, vårdcentralen och butikerna invigs under 1976.

1983 startade Luleå Science Park (LSP) i en liten byggbarack 1983, 1988 Teknikens hus och 1989 flyttar det första företaget in i Aurorum. LSP har under åren utökats organiskt när företag har vuxit och expanderat. Idag finns drygt hundra företag på området och parken är en av Sveriges största teknikparker. En av de största utmaningarna just nu är tillgången till kontorsyta.

1997 ändrade Luleå tekniska högskola namn till Luleå tekniska universitet. Ett namnbyte som bekräftar den universitetsstatus Högskolan i Luleå haft under många år. Universitetsområdet har förändrats och utvecklats sen uppförandet och står idag inför upprustning då de tidiga byggnaderna har byggnadstekniska brister i form av bland annat fuktrelaterade problem. Universitetet har haft en stark inverkan på byggnadsutvecklingen i området och är en stor anledning till Porsöns framväxt.

Porsöns struktur är i stort sett intakt sedan stadsdelen byggdes ut på 1970-talet. Området präglas av centrumområdet med höghusbebyggelse och övriga delar med byggnader med huvudsakligen två våningar. Stadsdelen präglas även av mycket grönska mellan husen och trafikseparering. Under 2000-talet har ny bebyggelse, framförallt studentbostäder tillkommit



Porsögårdarna i slutet av 1950-talet. Idag består området av studentbostäder. Ladugården och bostadshuset till höger finns kvar, huset används till studentbostäder och ladugården är till förvaring. Ur boken "Björnsbyn - en medeltida by med anor." Fotograf okänd. Luleå kommuns stadsarkiv.

på Vänortsvägen, norr om universitetet och inne på universitetsområdet.

Viss renovering av bebyggelsen i stadsdelen har genomförts men många byggnader och allmänna ytor är i stort behov av renovering, inte minst centrumområdet och universitetet. Det finns även ett stort tryck på att tillskapa ytterligare platser för fler verksamheter och bostäder på Porsön.

Porsön idag

Porsön har många ansikten. Porsön är campus med universitet, akademiker, studenter och studentliv. Porsön är bostadsområde för många vanliga Lulebor. Porsön är även industrier och centrum för teknikutveckling och entreprenörskap.

Men framförallt är Porsön en geografisk plats där livet för tusentals människor pågår. Där man arbetar sena kvällar, där man är föräldraledig, där man släpar hem matkassar från affären eller springer till bussen. Det är platsen för lek, fotboll, skridskor och skidor. Platsen för gameing, bärplockning och grillning. Där bor professorer, studenter, elektriker, tjänstemän, lärare och säljare. Där bor sjuka och arbetslösa, föräldrar och barn, unga och gamla. Där börjar barnen skolan och där firar snart vuxna studenten. Där pågår festen till klockan fyra på morgonen, där somnar trötta föräldrar framför Idol.

Porsön är även i viss mån en splittrad stadsdel. Både i fysik mening där stora vägar bildar barriärer, där strukturen inte uppmuntrar till möten mellan olika grupper av människor, och i social mening.

”Befolkningen flyttar ständigt vidare. Alla är upphettade individer, men ingen hinner värma upp och bota området från sin plåga innan de är på väg därifrån igen. Ingen hinner borra ner sina rötter och starta hembygdsföreningar, arrangera internationella matfestivaler eller vad man nu brukar göra för att skapa den ack så åtråvärda lokala förankringen. Genom Porsön drar ett korsdrag som tar med sig betydelse och liv. Människor flyttar ut, nya människor in. De enda mötesplatserna som tas i bruk är de rödsvita busshållplatserna längs bilvägen som skär genom bebyggelsen. Där möts man. Kanske då en återhållsam nick, kanske något ord, sedan tystnad.”

Ur Efter arton, TEG PUBLISHING © Anders Teglund och Sven Teglund 2010

2. Utvecklingsinriktning

Porsön 2040. Porsön är en stark och livskraftig stadsdel med unik mångfald och ett rikt samhällsliv. Mötesplatser i Porsö centrum är stadsdelens hjärta och de omkringliggande grön- och vattenområdena är dess lungor. Porsöns identitet är kontrasterna och mångfalden av människorna som bor, arbetar, studerar och besöker stadsdelen. Detta synliggörs med tydliga entréer och gestaltning som bygger på historia och framtid, dialog och samverkan, urbanitet och natur.

Porsön är Luleås skyltfönster för kunskap, utveckling och innovation. Universitetet lockar studenter och besökande från när och fjärran som för vidare berättelsen om Porsön och Luleå.

Fotograf: Frank Rizo



Porsöns önskade utveckling

För att Vision Luleå 2040 ska bli verklighet krävs insatser och kreativt tänkande på flera olika håll. Genomförandet av utvecklingsplan Porsön är en del av detta, som förväntas leda till ökad jämlikhet mellan grupper, ökat deltagande i samhällslivet, ökad trivsel och stolthet samt ökad attraktionskraft för företagsetableringar. Utvecklingsinriktningen beskriver långsiktiga intentioner i grova drag och utvecklingsinsatser som är särskilt viktiga på Porsön.

Platsens identitet

En ort, en stad eller en stadsdel är mer än en geografisk plats på kartan. Det är en plats med en egen identitet som skapats av människorna. Det är individuella upplevelser, känslor, aktiviteter, natur och bebyggelse som flätas samman och bildar en berättelse om platsen. Platsidentitet utgör en del av social hållbarhet genom värden så som trivsel, gemenskap och en känsla av tillhörighet.

Porsön har många ansikten. Porsön är campus med universitet, akademiker, studenter och studentliv. Porsön är bostadsområde för många "vanliga" Lulebor. Porsön är även industrier och centrum för teknikutveckling och entreprenörskap. Men framförallt är Porsön en geografisk plats där livet för tusentals människor pågår.

” Porsön är Luleås skyltfönster för kunskap, utveckling och innovation. Det är en stark och livskraftig stadsdel med unik mångfald och ett rikt samhällsliv.

I dialog med barn framkommer att många tycker att Porsön saknar en egen identitet. Både barn och de strukturer som barn verkar i klumpas ihop med den närliggande stadsdelen Björkskatan. Det finns ett behov av att synliggöra Porsön som den unika stadsdelen är i sig själv. Detta ska göras genom samverkan och dialog, fler platser för möten och genom utveckling av näringsliv, universitetet och bostäder som framhäver Porsöns unika värden.

Samverkan och dialog

På Porsön finns många krafter som tillsammans kan bidra till utveckling av platsen. Näringslivet och universitetet har etablerade former för samverkan som

bidrar till innovation, nya företag och jobb. Det civila samhället och samverkan mellan olika aktörer behöver dock stärkas så att fler kan få chans att delta i samhällslivet och uttrycka sin mening. Utveckling av den fysiska miljön, verksamheter och det civila samhället ska ske genom etablerade former för strukturerad samverkan mellan kommun, fastighetsägare och andra aktörer.

Utvecklingen ska bygga på dialog med boende på Porsön. Särskilt viktiga grupper för dialog är barn och unga samt studenter. Det ska finnas etablerade former för dialog och information för att skapa förutsättningar för dessa grupper att komma till tals och påverka stadsdelens utveckling.

Mötesplatser

Vår förmåga att som grupp möta samhällsutmaningar är beroende av vår relation till andra människor. Detta brukar ibland kallas för socialt kapital. Startk socialt kapital skapas genom olika typer av möten mellan människor. Det kan vara i det offentliga rummet, på gator och torg eller på mer avgränsade platser som ett kafé eller kontoret. Ett rikt utbud av mötesplatser skapar förutsättningar för olika typer av möten.

På Porsön finns viktiga platser för möten som har pekats ut i dialoger. Det är bland annat universitetet, Teknikens hus, skolan och förskolorna. Det framgår dock även att man saknar andra typer av mötesplatser.

Den långsiktiga intentionen för utvecklingen på Porsön är att tillskapa och utveckla mötesplatser av olika storlek och olika karaktär, både inomhus och utomhus. Utvecklingen innebär att Porsöns olika delar med bostäder, universitet och näringsliv länkas samman genom platser för möten, rörelse och vistelse.

Området mellan campus och Porsö centrum prioriteras för utveckling till Porsöns huvudsakliga mötesplats utomhus, en urban plats med ett myller av människor som både möjliggör transport och vistelse. Mellan campus och Science Park skapas också en plats där människor möts. Dessa platser blir fokuspunkter i området som kompletteras av mindre platsbildningar i huvudstråkets riktning.

Skogen i anslutning till Porsöberget och stranden mot Björsbyfjärden är särskilt viktiga utvecklingsområden för rekreation och tillgång till vattenområden.

Även biblioteket i Porsö centrum ska utvecklas till en mötesplats. Mötesplatsen ska bidra till att stärka den offentliga närvaron i området, stärka det civila samhället och skapa förutsättningar för fler aktörer att bidra till Porsöns utveckling och stärka boendes delaktighet.

Förbättrade kopplingar och ny bebyggelse

Porsön präglas av tydligt definierade områden som skiljs från varandra av vägar som uppfattas som barriärer. Porsön är även avskärmat från omkringliggande stadsdelar av vatten och verksamhetsområden. Förändring och förädling av gator, bebyggelse, naturområden och kommunikationsstråk ska leda till förbättrade kopplingar inom området och till närliggande stadsdelar.

På Porsön finns behov av ny bebyggelse för verksamheter, kontor, universitetets utveckling och bostäder. Ny bebyggelse ska bidra till ökad blandning av bostadstyper och ökade förutsättningar för flyttkedjor samt bibehållen eller utökad service i området. Ny bebyggelse ska främst tillkomma genom förtätning och komplettering av befintliga strukturer. Området kring Porsö centrum är särskilt viktigt för utveckling av bostäder, lokaler för verksamheter och service och för åtgärder för förbättrade kopplingar inom stadsdelen.

För att attrahera fler företag till Porsön behövs attraktiva miljöer med utökad service i form av restauranger, caféer, kiosk och hotell. Det behövs även förutsättningar för att tillgodose verksamheters rörlighet och flexibilitet. Detta ska ske genom att utveckla och förädla campus och Science Park och genom att planera nya områden för verksamheter längs med Haparandavägen.

Porsön har relativt låg bebyggelse och väl definierade områden med tydlig bebyggelsestruktur. Varje del av Porsön hålls samman genom byggnadsform, färgsättning eller byggnadernas placering. Det ger Porsöns delområden en stark egen karaktär som bör bevaras.

Ny bebyggelse ska definiera stadsdelen vid infarterna och framhäva Porsöns karaktäristiska bebyggelsestruktur och platsens identitet.

Akademi och näringsliv

Luleå tekniska universitet har varit under ständig utveckling sedan starten 1971. Antalet utbildningar och forskningsområden har ökat och breddats och idag är universitetet en av Luleås största arbetsplatser med 1 800 anställda och 17 000 studenter på fyra orter. Studenterna kommer från hela landet och de flesta finns i Luleå.

Universitetet är viktigt för Luleås och Norrbottens utveckling och en starkt bidragande faktor för den gröna omställningen av basindustrin som just nu pågår. Studenterna är särskilt viktig grupp - inte minst för den kompetensförsörjning som är en stor utmaning i hela norra Sverige. För att studenterna ska välja att stanna kvar efter avslutad utbildning och bidra till utvecklingen i regionen är det viktigt att kunna erbjuda attraktiva miljöer för boende, arbete och företag.

Universitetet står återigen i startgroparna för att utvecklas ytterligare med moderna studie- och forskningsmiljöer som ställer krav både på inomhus- och utomhusmiljön.

Universitetet ska ges möjlighet att utvecklas och expandera. Utvecklingen ska ske med hänsyn till platsens och byggnadernas unika arkitektoniska värden.

Entrén till campusområdet i korsningen Universitetsvägen - Vintergatan med utblick mot Universitetsheden ska tydliggöras genom gestaltning och funktioner för kommunikation.

Luleå tekniska universitet och näringslivet på Porsön och i Luleå har ett väl utvecklat samarbete. För att ta tillvara på all den innovationskraft och det företagande som samarbetet medför behövs mer plats för verksamheter i anslutning till Science Park och till universitetet. Mer plats för näringslivets utveckling ska säkerställa fortsatt innovation och skapa möjligheter för utveckling av befintliga och nya företag.

Utvecklingsinriktning



3. Generella riktlinjer

De generella riktlinjerna redovisas i nio delkapitel och beskriver den utveckling som Luleå kommun vill ska ske på Porsön. Riktlinjerna tillsammans med mark- och vattenanvändningskartan är vägledande för alla kommunala verksamheter.

Riktlinjerna följer samma struktur som den kommunövergripande översiktsplanen, Program till Vision Luleå 2050 (ÖP21). Riktlinjerna är övergripande och generella insatser som visar Luleå kommuns förhållningssätt och prioriteringar i olika frågor. De kan också ha en koppling till mark- och vattenanvändningskartan och redovisar därmed den utveckling som Luleå kommun vill ska ske på Porsön på lång sikt.

Fotograf: Frank Rizo



3.1 Start och uppväxt för alla

Trygga och goda uppväxtförhållanden är avgörande för barn och ungas hälsa och för folkhälsan på lång sikt. De viktigaste faktorerna för barns hälsa är familjen, skolan och fritiden. Barnets tidiga uppväxtvillkor bestämmer på ett avgörande sätt dess möjligheter, inte enbart i skolan och så småningom på arbetsmarknaden, utan även för hälsa under hela vuxenlivet.

Barnkonventionen, som numera ingår i svensk lag, stadgar att barnets bästa ska beaktas vid alla beslut som rör barn. Det innefattar flera av åtgärderna i Utvecklingsplan Porsön.



Fotograf: Frank Rizo

Andelen barn på Porsön som lever i ekonomiskt utsatta hushåll är bland de högsta i hela kommunen. Att växa upp i ett hem med ekonomisk utsatthet påverkar ens livssituation, i stunden men även framåt i tiden.

Ekonomisk utsatthet räknas som en stark riskfaktor för bland annat psykisk ohälsa och låg utbildning. Detta innebär att kommunen och civilsamhället måste arbeta särskilt för att skapa sammanhang där barn och familjer kan komma till tals, kan delta i aktiviteter och få det stöd de behöver i förskolan, skolan och på fritiden.

Förskolan och skolan

Skolan är en plats där alla barn i stadsdelen kan mötas och en viktig plats för att skapa jämlika förutsättningar. Skolan ligger i Porsö centrum, mitt i stadsdelen och samlar barn från olika familjer med olika förutsättningar.

Forskning har visat att barn i resursstarka familjer med högutbildade föräldrar i högre utsträckning väljer bort den kommunala skolan. Omkring 20 % av barnen, vilket motsvarar omkring 60 barn inom Porsöskolans

FN:s konvention om barnets rättigheter, kortform

Artikel 2: Alla barn har samma rättigheter och lika värde.

Artikel 3: Barnets bästa ska beaktas vid alla beslut som rör barn.

Artikel 6: Alla barn har rätt till liv och utvecklig

Artikel 12: Alla barn har rätt att uttrycka sin mening och få den respekterad.

Artikel 31: om barns rätt till lek, vila och fritid

Hållbarhetsbedömning

Om hela utvecklingsplanen genomförs ger det:

- + Bättre förutsättningar för lärande
- + Främjar en god och jämlik hälsa
- + Främjar en god och jämlik hälsa för barn och unga

upptagningsområde, väljer andra skolor. För Porsön innebär detta att skolans funktion som samlade och utjämnande kraft i stadsdelen minskar. För att höja skolans attraktivitet och konkurrenskraft behövs både en effektiv kommunikation och en kvalitetshöjning av skolans miljö, både inomhus och utomhus.

Förskolan är en service som kommunen erbjuder men den är inte obligatorisk. Förskolans uppdrag är att främja alla barns utveckling och lärande samt en livslång lust att lära samt att förmedla och förankra värden. Förskolan har en viktig roll för barns utveckling och kan vara särskilt viktig för språkutveckling och integration.

På Porsön finns tre kommunala förskolor strategiskt placerade i stadsdelen samt en fristående förskola på campusområdet. Förskolorna har en bra geografisk spridning och en storlek som skapar förutsättningar för effektiv och ändamålsenlig verksamhet. I dialog framkommer dock att det finns ett behov av att öka blandningen av barn med olika socioekonomisk bakgrund i de enskilda förskolorna. Det finns även behov att öka antalet barn med utrikes födda föräldrar i förskolan.

I dagsläget finns lediga platser i förskolan och en ökad inflyttning är en förutsättning för att bibehålla och utveckla nuvarande struktur av förskolor i området. Genom att säkerställa plats för en förskola i Por-

sö centrum skapas förutsättningar för att kunna möta behovet av en förändrad struktur och möjliggöra för ökad blandning av barn med olika socioekonomiska förutsättningar.

Lek är nödvändigt för varje barns utveckling. Skol- och förskolegården är en del av verksamhetens lokaler och ska vara ändamålsenlig ur ett lärandeperspektiv. Detta ställer krav på skolgårdens yta. Gräs, träd och buskar stimulerar till lek, upptäckter och rörelse. En tillräckligt rymlig gård är en förutsättning för överlevnaden av naturliga platser som även ger skugga.

Barns rätt att komma till tals

I dialoger med barn har det framkommit att många tycker att Porsön saknar en egen identitet. Både barn och de strukturer som barn verkar i klumpas ihop med den närliggande stadsdelen Björkskatan.

Hälsocentral, högstadium och fritidsgård ligger på Björkskatan och den största idrottsföreningen som är verksam på Porsön har sin bas på Björkskatan. Det finns ett behov av att synliggöra Porsön som den unika stadsdel den är i sig själv.

Barn har rätt att säga vad de tycker och delta när vuxna bestämmer saker som gäller dem. Detta innebär till exempel att myndigheter ska lyssna på barn när



de ska fatta beslut som påverkar dem. Dialogen med barn på Porsön är särskilt viktigt för att skapa stolthet och ägandeskap av sin stadsdel.

Hemmet och fritiden

Barn i årskurs 5 och årskurs 8 har under arbetet med utvecklingsplanen fått berätta om platser på Porsön som de tycker är särskilt viktiga, bra, kul eller trevliga att vistas på och ge förslag på utveckling.

Av dialogen framkom bland annat att bostaden och det bostadsnära området med grönområden och lekplatser är viktiga särskilt för de yngre barnen. Det framkom även att Porsö IP och Teknikens hus är viktiga platser. Läs mer i *Uppleva och utöva* och *Liv mellan husen*.

Livet hemma påverkar givetvis barn i mycket stor utsträckning. De allra flesta föräldrar gör allt de kan för att skapa en trygg och meningsfull vardag för sina barn, men ibland kan föräldrar tillfälligt behöva stöd och hjälp i sitt föräldraskap från en utomstående. Det kommunala föräldrastödet erbjuds till alla föräldrar eller närstående i Luleå för vägledning för att hantera utmaningar i vardagen samt ge nya verktyg för att kunna bemöta sitt barn i olika situationer under uppväxten. Föräldrastödet vänder sig till alla föräldrar, oavsett om man som förälder upplever sig ha mindre eller lite större utmaningar i sin vardag.

Forskning har visat positiva effekter av föräldrastödsprogram både vad gäller barns mående och föräldrars förmåga att hantera olika konfliktyllda situationer i vardagen. Föräldraskapsstöd i form av Mötesplatsen för barn och föräldrar finns lokalmässigt i Luleå centrum. Det har dock visats sig att inte alla föräldrar nås av dessa stödåtgärder eller har möjlighet att delta och därför genomförs även riktade insatser där det bäst behövs. På Porsön finns i dagsläget behov av föräldrastöd som genomförs på plats i stadsdelen.

Aktörer och organisationer inom näringslivet och det civila samhället har visat stort intresse för att bidra till utvecklingen av Porsön, särskilt med fokus på barn och unga, men saknar en plats där man kan samlas i stadsdelen. Bristen på mötesplatser har även framkommit i medborgardialoger.

En mötesplats i Porsö centrum kan bli en plats där både kommunens olika förvaltningar, näringslivet, civilsamhället och boende på Porsön kan träffas, sprida information, bjuda in till dialog och skapa både stödjande aktiviteter så som föräldraskapsstöd, hjälp med att hitta samhällsviktig information eller läxläsning och inspirerande aktiviteter som utmanar och berikar livet. Läs mer under *Alla tillsammans*.

Riktlinjer: Start och uppväxt för alla

- I Porsö centrum ska det finnas en skola. Skolans inomhusmiljö ska vara ändamålsenlig och ha hög pedagogisk och estetisk kvalitet. I anslutning till skolan ska plats för en ny förskola säkerställas. Tillkommande bebyggelse ska utformas för flexibilitet att möta ett förändrat elevunderlag.
- Skol- och förskolegårdar ska ha tillräckligt stor friyta för lek och utevistelse. Riktvärdet är minst 30 kvm per barn. Friytans storlek, utformning, tillgänglighet och säkerhet samt förutsättningarna för att bedriva ändamålsenlig verksamhet ska särskilt beaktas.
- Kommunen ska arbeta aktivt för att uppmuntra vårdnadshavare att skriva in sig i förskolan.
- När Porsön utvecklas och förändras ska barn ges möjlighet att komma till tals och utöva sin rätt att påverka. Dialogen med barn ska anpassas för att möta barn i olika åldrar med olika mognad att uttrycka sin åsikt.
- Behovet av riktade insatser för föräldrastöd på Porsön ska kontinuerligt undersökas och vid behov säkerställas.

3.2 Alla tillsammans

God social sammanhållning, framtidstro, tillit, delaktighet och möjligheter att påverka sitt liv och sin omgivning är viktiga faktorer i ett hållbart samhälle. Tillit mellan människor och tillit till politiker, myndigheter och offentlig sektor är en förutsättning för ett väl fungerande demokratiskt samhälle. En positiv utveckling skapas genom att bevara, utveckla och stödja drivkrafterna i lokalsamhället.

Hållbarhetsbedömning

Om hela utvecklingsplanen genomförs ger det:

- + Ökad trygghet
- + Ökad delaktighet
- + Ökad stolthet över sin stadsdel
- + Främjar en god och jämlik hälsa
- + Förbättrade möjligheter för barn att påverka utvecklingen i stadsdelen

Förutsättningarna att påverka och vara delaktig i samhällsutvecklingen skiljer sig åt beroende på socioekonomiska faktorer och även på individens resurser. Valdeltagandet på Porsön är lägre än genomsnittet i kommunen och det finns även stora skillnader i valdeltagande i olika delar av Porsön. Kommunens trygghetsundersökning visar även att endast 68 % av boende på Porsön rekommenderar sin stadsdel som en bra plats att bo på. Det är den lägsta siffran i hela kommunen.

Mötesplats

På Porsön finns många goda idéer, organisationer och eldsjälar som vill påverka och bidra till ökad delaktighet, trivsel och stolthet över sin stadsdel. Medborgarna har i dialog framfört att kyrkan har en viktig roll men att det i övrigt saknas en samlade funktion i området och att dialogen mellan medborgare, det civila samhället och offentliga organisationer är bristfällig. Bristen på fungerande och inbjudande mötesplatser både utomhus och inomhus nämns vid upprepade tillfällen i dialog med medborgarna. Medborgarna anser att utveckling av mötesplatser är centralt för att öka trivsel och trygghet i området.

Krafter inom näringslivet och det civila samhället är en resurs som behöver tas till vara och ges förutsättningar att omsätta sitt engagemang i handling. En mötesplats i Porsö centrum kan bli en plats där både kommunens olika förvaltningar, näringslivet, civilsamhället och boende på Porsön kan träffas, sprida information, bjuda in till dialog och skapa aktiviteter. Biblioteket i Porsö centrum ses av medborgare och av verksamheten som en naturlig plats att utveckla till en mötesplats.

Riktlinjer: Alla tillsammans

- I anslutning till biblioteket i Porsö centrum ska det finnas en mötesplats som skapar förutsättningar för samverkan mellan kommunen, näringsliv och det civila samhället för ökad tillit, trygghet och framtidstro. Mötesplatsens inriktning ska präglas av utveckling genom att möjliggöra eller initiera projekt tillsammans med olika aktörer i syfte att stärka det civila samhället och med särskilt fokus på barn och ungas behov.

3.3 Uppleva och utöva

Människor mår bra av att känna social gemenskap och ha tillgång till kulturella upplevelser och till rekreationsområden. En meningsfull fritid och miljöer som möjliggör och uppmuntrar till fysisk aktivitet bidrar till hälsa, sätter guldkant på tillvaron och kan bidra till en gemensam identitet och stolthet över sin stadsdel. Barns rätt till lek, vila och fritid och att fritt kunna delta i det kulturella och konstnärliga livet är särskilt viktig för utvecklingen på Porsön.

Porsön har många fina platser för vistelse och rekreation. Det finns god tillgång till grön- och vattenområden samt platser för idrott, kunskap och kultur. Bland annat Nattidrott och Summervibe, eller Vibes som det numera heter, är exempel på projekt för att tillgängliggöra aktiviteter för barn och unga på Porsön.

Platser för kunskap och kultur

På Porsön finns idag ett litet bibliotek med en verksamhet och ett utbud som enbart riktar sig till barn och deras familj. Biblioteket har pekats ut som en viktig plats både i breda dialoger med medborgare och i riktade dialoger med barn. Biblioteket är en mötesplats för medborgare där litteratur och kultur står i centrum men det finns behov att utveckla biblioteket ytterligare. Läs även *Alla tillsammans*.

Universitetet och akademien är i viss mån inte tillgänglig för allmänheten men både universitetsbiblioteket och Teknikens hus är platser där allmänheten bjuds in att inspireras och ta del av det senaste inom forskning och utveckling. Teknikens hus har funnits i 30 år och har behov av att rustas och utveckla sin verksamhet.

Vid dialog med barn har Teknikens hus pekats ut som en särskilt viktig plats som barnen tycker är kul att besöka. Verksamheten är i viss mån tillgänglig för

barn då skolor i Luleå i allmänhet och på Porsön i synnerhet ofta besöker den men ett besök utanför skoltid innebär en avgift. Genom att utveckla och öppna upp parkområdet i anslutning till nuvarande byggnad kan möjligheten för alla barn att ta del av verksamhetens utbud öka.

Platser för rekreation och friluftsliv

På Porsön finns stora ytor med skog, parkliknande miljöer och strand- och vattenområden. Vid dialog med medborgarna har strandområdet vid Björbyfjärden uppmärksammats särskilt. Området upplevs idag som otryggt och icke funktionellt, varken för rörelse eller för vistelse. Strandskogen upplevs otrygg och hindrar utblickar och vattenkontakt, det saknas belysning och gångvägen behöver rustas.

Söder om universitetet ligger ett öppet område tidigare kallat Pampas - numera Universitetsheden. När Porsön utvecklades på 1970-talet anlades så kallade naturlika planteringar som idag har utvecklat fina ekologiska kvaliteter. Det har karaktär av ett äldre mångformigt odlingslandskap och är därför värdefullt ur ekologiskt perspektiv. Studenter och universitetsanställda använder Universitetsheden för rekreation och umgänge.

På Porsöberget finns en stadsdelsnära skog som sträcker sig från bergets topp norrut mot Sellingssundet och västerut mot Gammelstadsviken. Gammelstadsviken är naturreservat, Natura 2000-område och utgör en viktig häcknings- och rastplats för mängder av fåglar. Naturområdet ger unika möjligheter att lättillgängligt i staden uppleva fågellivet.

Porsöbergets skogsområde är populärt för promenader. Naturliga stigar och egenhändigt byggda spänger visar att området är väl använt.

Tillgängligheten till området behöver förbättras för ökade möjligheter till rekreation och friluftsliv. Stigar behöver rustas, spänger anläggas och kopplingen längs med strandstråket runt Porsön och till Gammelstadsviken förbättras.

Hållbarhetsbedömning

Om hela utvecklingsplanen genomförs ger det:

- + Ökad delaktighet
- + Ökad trygghet
- + Ökade möjligheter till upplevelser i närområdet.
- + Främjar en god och jämlik hälsa
- Risk för att värdefulla ekologiska funktioner försvinner i samband med utveckling av strandområdet

Platser på vintern

Vid planering av platser för friluftsliv, rekreation, lek och möten är det viktigt att tänka på att dessa platser ska fungera lika väl när marken är täckt av snö som under barmarksperioden. Planering för den vita strukturen är dock ett relativt outforskat område.

Vilka platser på Porsön tycker du är viktiga under vintern? Vilka platser tycker du behöver utvecklas?

Platser för idrott och träning

I dialogen med barn har flera angett Porsöns idrottsplats (IP) som en viktig plats där man träffar kompisar, hänger och tränar fotboll. På IP finns en konstgräsplan för elvamannalag, beachvolleyplaner och en löparbana. I anslutning till IP finns Porsöns idrottshall med flera hallar, omklädningsrum och möteslokaler. IP används för organiserad idrottsverksamhet där både flickor och pojkar deltar. På tider när ingen organiserad verksamhet anordnas används platsen också av framförallt lite äldre barn.

Forskning har visat att andelen pojkar som är fysiskt aktiva på idrottsplatser utanför den organiserade verksamheten är betydligt högre än andelen flickor. För att skapa jämställda förutsättningar för fysisk aktivitet och vistelse i det offentliga rummet behöver Porsöns IP utvecklas till en mer multifunktionell plats som möjliggör deltagande på olika nivå.

Det innebär att man tillför funktioner som bidrar till ett mer varierat innehåll och tillåter människor att delta både aktivt och passivt. Det innebär även att platsen utformas med god orienterbarhet som tillåter att den som vistas på platsen både kan ha en framträdande eller en mer tillbakadragen roll.

I Porsöns olika bostadsområden finns även stora och små platser för spontan idrott så som basketkorg, tennisplan och fotbollsplan. Dessa är viktiga som komplement till Porsö IP då de finns närmare bostaden. Även vid dessa platser blir det viktigt att tänka på att platsen bjuder in till aktivitet för olika åldrar och motsvarar flickors och pojkars olika sätt att vistas i det offentliga rummet. Läs mer i *Liv mellan husen*.

I stadsdelen finns även goda möjligheter för träning och fysisk aktivitet inomhus i form av gym. Dessa verksamheter är en viktig service för boende på Porsön och bidrar även till att personer som inte bor i stadsdelen vistas där. Tillgång till dessa verksamheter innebär dock en ekonomisk motprestation och är inte tillgängliga för alla.

Riktlinjer: Uppleva och utöva

- Porsöns bibliotek ska utvecklas för att ge jämlik och likvärdig tillgång till information för alla åldrar och målgrupper, ett brett utbud av medier och verksamhet som stimulerar möten. Läs mer i *Alla tillsammans*.
- Vid planering och byggande av Teknikens hus ska möjligheterna att skapa platser utomhus som är tillgängliga för alla alltid beaktas. Barns möjligheter att ta del av verksamheten ska beaktas särskilt.
- Strandområdet mot Björsbyfjärden ska utvecklas och utformas med hög kvalitet, en välkomnande, trygg och trivsamt karaktär för ökad vistelse och trygghet samt god framkomlighet för gång och cykel. Strandområdet ska ha tydliga kopplingar till befintliga gång- och cykelstråk runt Björsbyfjärden och områden för friluftsliv och rekreation.
- Porsöbergets skogsområde ska tillgängliggöras med stigar, spänger och grillplats för ökade förutsättningar för friluftsliv och rekreation.
- Kopplingar från Bergets skogsområde till Porsöns strandstråk och till Gammelstadsvikens naturreservat ska säkerställas och utvecklas.
- Porsöns idrottsplats ska utvecklas till en mer multifunktionell plats med ett varierat innehåll som lockar olika åldersgrupper och både flickor och pojkar till fysisk aktivitet utan ekonomisk motprestation. Utvecklingen ska baseras på forskning om flickors och pojkars olika sätt att vistas i och använda sig av det offentliga rummet.

3.4 Liv mellan husen

Alla har rätt att ta del av och vistas på allmänna platser och i det offentliga rummet. Människor som rör sig och uppehåller sig utomhus bidrar till trivsel och trygghet. Det skapar förutsättningar för att fler människor kan röra sig och vistas på samma platser och skapar liv mellan husen. Hur staden eller stadsdelen byggs och gestaltas bidrar till hur människor befolkar de offentliga platserna.

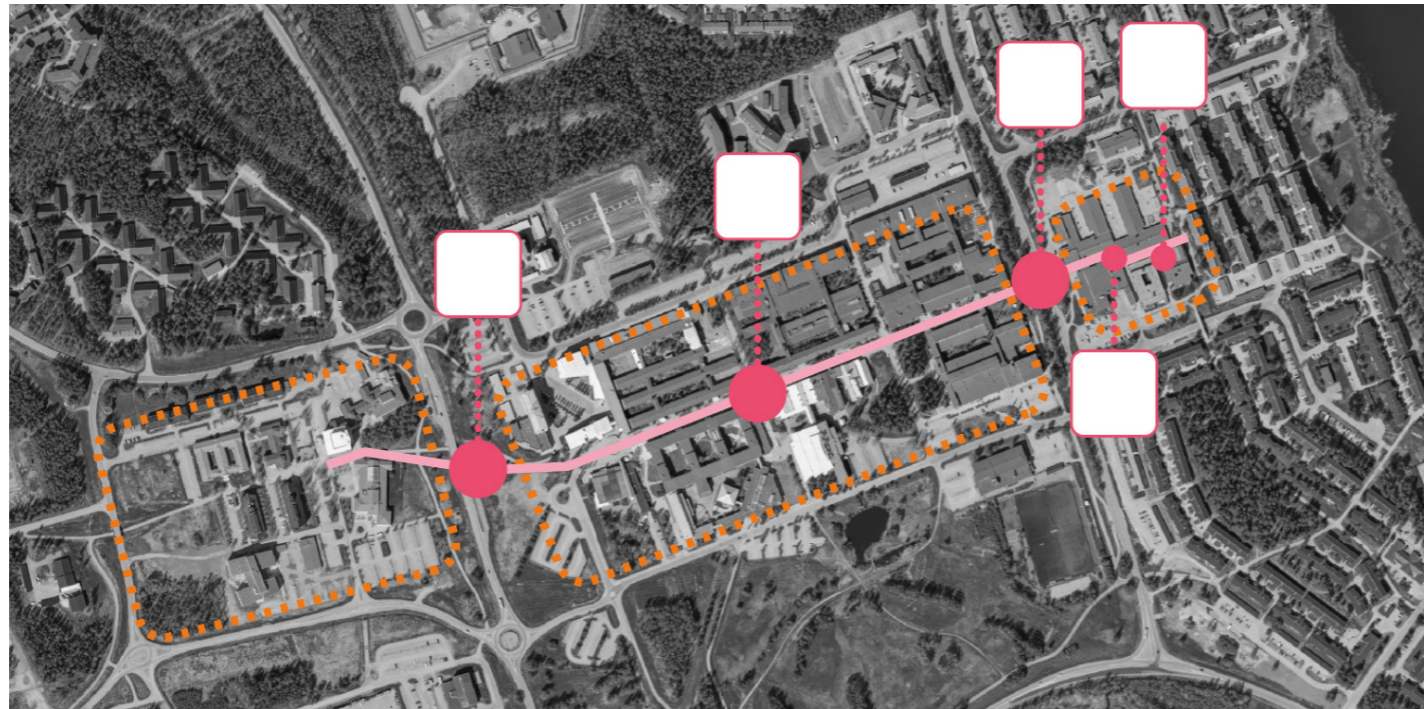


Porsö centrum har uppmärksammats vid medborgardialoger som en otrygg, mörk och sliten plats som man helst undviker att vistas på, särskilt kvällstid. Slitna fasader, ojämn markbeläggning och trasig möblering i centrum ger ett eftersatt intryck och det saknas planteringar och belysning. Men bebyggelsen i Porsö centrum har vissa kvaliteter och värden som berikar platsen, inte minst byggnadernas värde i form av utarbetade resurser (byggnadens livslängd och dess ingående material) och dess ekonomiska och kulturhistoriska värden (läs mer i *Spara viktiga värden*). Avsnittet behandlar hela planområdet men med fokus på Porsö centrum som har utretts särskilt i en stadsdelsanalys.

Hållbarhetsbedömning

Om hela utvecklingsplanen genomförs ger det:

- + Ökad trygghet
- + Ökade möjligheter till upplevelser i närområdet.
- + Främjar en god och jämlik hälsa
- + Främjar ett hållbart näringsliv



Förstärkt samband mellan Porsö centrum, Campus och Luleå Science Park. Utveckling av stråk och mötesplatser.

Stråk, torg och mötesplatser

Upplevelsen av Porsö centrum baseras på flera delar. Bebyggelsens skala och struktur skapar platser med bra lokalklimat, fritt från buller och biltrafik. Brist på belysning och fasader med små eller dolda fönster skapar en mörk och otrygg plats. Avsaknaden av biltrafik skapar ytor för gående men en ojämn markläggning begränsar tillgängligheten i området.

Det finns mycket begränsade möjligheter att sitta och det saknas aktiviteter som gör att man har anledning att uppehålla sig på platsen. Bebyggelsen har vissa estetiska kvaliteter, främst detaljer som även har kulturhistoriska värden så som skyltning, genomgående fasadmateriale och skärmtak. Dessa kvaliteter försvinner dock i det övergripande intrycket av eftersatt underhåll.

Bebyggelsen i Porsö centrum har långa fasader utan tydliga entréer eller avvikande detaljer vilket skapar ett monotont uttryck. Bristen på tydliga entréer skapar även svårigheter att orientera sig i området och förstå hur man når de olika verksamheterna.

Möjligheterna att orientera sig i området begränsas även av byggnadernas placering och av nivåskillnader som försämrar kontakten mellan olika delar såväl inom som utanför centrumområdet. Placeringen av bilparkeringar och vägar innebär både fysiska och mentala barriärer runt centrum, som tillsammans med byggnader begränsar framkomligheten i området.

I hela planområdet syns tydligt att människor rör sig i stråk som inte stöds av den nuvarande strukturen. Det finns upptrampade stigar genom diken och skogsdungar och det är tydligt att människor passerar gator på platser som inte är avsedda för passage. Det här visar var det är naturligt för människor att röra sig och är därmed styrande för utvecklingen av området.

Knutpunkter är platser där människor tenderar att mötas. Det kan vara vägar som korsas eller platser vars funktion bidrar till att många människor rör sig. Dessa platser har goda förutsättningar att utvecklas till väl fungerande mötesplatser. Särskilt viktiga platser för möten på Porsön är Porsö centrum/Campus, Vintergatan/Regnbågsallén och Campus/Science Park. Även det lilla torget i Porsö centrum och platsen

utanför kyrkan i anslutning till huvudstråket genom centrum är en viktig mötesplats.

Porsön har potential att utvecklas som mötesplats. Medvetna val vid planering och bebyggelse kan överbrygga barriärer och möjliggöra för ökad rörelse och vistelse. Läs även *Smarta resor och transporter*. Det kan handla om estetiska värden, nivåsättning, möblering och programmering av specifika platser.

Långsiktig strukturerad samverkan

Stråket genom Porsö centrum delas av flera fastighetsägare som tillsammans ansvarar för utveckling och drift av platsen.

För att utveckla platsen som helhet behöver även verksamheterna i Porsö centrum involveras i utvecklingen. Stråkets golv och väggar skapar ramarna för utvecklingen men det är verksamheter och människor som skapar liv på platsen.

Ett gemensamt ansvar för utvecklingen där varje part deltar på sina villkor bidrar till ett ägandeskap och möjliggör kreativa lösningar. En strukturerad och långsiktig samverkan mellan berörda fastighetsägare och verksamhetsutövare kan leda till ett tryggt och trivsamt Porsö centrum som är attraktivt för företag och verksamheter samt för boende, arbetande och besökande på Porsön.

Bostadsnära områden

Det ursprungliga programmet för Porsöns utveckling syftade till att säkerställa en hög standard på boendemiljön i området där hänsyn tagits till såväl teknologiska, estetiska, sociala och ekonomiska behov. Ett tydligt mål i planförslaget för Porsön var att bostadsbyggandet skulle underlätta och bredda kontaktmönstret för människor genom att planera för en intim och personlig miljö.

I dialogen med barn har de bostadsnära områdena lyfts som viktiga platser. Dessa är särskilt viktiga för de mindre barnen. I Porsöns olika bostadsområden finns stora ytor mellan husen som möjliggör funktioner och platser som stimulerar till möten mellan människor. I vissa delar finns dessa funktioner kvar och fyller sitt syfte än idag. På andra platser behöver utemiljöerna utvecklas för att skapa bättre förutsättningar för liv mellan husen.

Det handlar om att skapa eller bibehålla ytor och funktioner som innebär att personer i olika åldrar och av olika kön har anledning av vistas på samma plats vid samma tid.

Närhet till platser för lek och möjlighet att självständigt kunna nå och vistas på dessa platser är viktiga för barns oberoende, personliga utveckling och rörelsevanor. Barn tenderar att vistas längre i miljöer som möjliggör fri lek så som naturområden med löst material till skillnad från lekplatser som i hög utsträckning styr leken. Den organiserade lekplatsen kan utgöra en ingång till mer spontan lek i närliggande naturområden.

En kombination av programmerade och icke programmerade ytor nära bostaden som barn i olika åldrar kan nå och vistas på självständigt skapar förutsättningar för barns lek, rörelse och vistelse utomhus.

Arkitektonisk inriktning

Arkitekturen påverkar oss människor och samhället i stort, direkt i utformningen av miljöer och mer indirekt i hur det formar attityder och människosyn. Arkitekturen påverkar hur vi trivs och hur vi använder oss av och rör oss i stadsdelen. Arkitektonisk kvalitet sammanfattas ibland som miljöer där såväl form och funktion som material och omgivning behöver samspela och bidra till hälsa, välbefinnande, trivsel och hållbarhet (*Regeringens proposition 2017/18:110 Politik för gestaltad livsmiljö*). Gestaltningen av miljöer och byggnader kan både skapa och stärka den lokala identiteten.

Porsöns identitet ligger delvis i områdets arkitektur. Tydligt uppdelade bebyggelseområden som skiljs åt av vägar och grönområden. Områdena definieras av bebyggelsestrukturen, byggnadshöjder och färgsättning och speglar en tydlig planidé där det mänskliga mötet, livet mellan husen, var målet. Den ursprungliga färgskalan var lekfull och tydliggjorde de olika bebyggelsegrupperna eller funktioner. Den ursprungliga idén är tydligt än idag trots att vissa ändringar har gjorts genom åren.

Viss bebyggelse har tillkommit efter den stora utbyggnaden under 1970 men stora delar av den ursprungliga bebyggelsestrukturen är intakt. Den tydliga områdesindelningen som speglar 70-talets rationella byggande och kollektivistiska ideal kan idag upplevas som monoton.

Tillkommande bebyggelse bör synliggöra den ursprungliga arkitekturen och planidén men spegla vår tids samhälle. Ny bebyggelse kan liknas vid individer som tillför ny energi till området men samtidigt tar fasta på stadsdelens ursprung.

Riktlinjer: Liv mellan husen

- Utveckling på Porsön ska förstärka naturliga stråk och mötesplatser. Läs även *Smarta resor och transporter*.
- Stråket från Porsö centrum till Science Park ska gestaltas för att integrera de olika bebyggelseområdena Porsö centrum, Campus och Science Park och bidra till att Porsö centrum utvidgas mot campusområdet. Längs stråket ska tre större och två mindre platser utvecklas för vistelse och möten, se kartbild. Platserna ska gestaltas med olika karaktär för olika målgrupper och aktiviteter. Stråket ska kompletteras med platser och funktioner för spontana möten.
- Luleåkommunskainitierasamverkan mellan fastighetsägare och verksamhetsutövare i Porsö centrum i syfte att skapa långsiktiga former för gemensamt ansvarstagande för utveckling av den fysiska miljön och verksamhetsutveckling för ökad trivsel, trygghet och attraktivitet i Porsö centrum.
- Planering och byggande ska bidra till att bibehålla eller öka bostadsnära platser för möten mellan olika åldrar och olika kön. Platser nära bostaden som barn självständigt kan nå och vistas på är särskilt viktiga och ska planeras för både organiserad och oorganiserad lek.
- Ny bebyggelse ska ges en nutida karaktär som anspelar till befintlig arkitektur genom att exempelvis ta igen fasadmaterial, kulörer, fönstersättning, proportioner och skala. Tillägget ska vara sammanhållet och skapa ett eget område i den befintliga strukturen.

3.5 Rent vatten

Alla vattenresurser ska ha god status och god kvalitet, enligt EU:s vattendirektiv. Porsöns omgivande vattendrag har en viktig funktion för växt- och djurlivet samt för människors hälsa och rekreation.

Kommunen ska i sin fysiska planering säkerställa att Miljökvalitetsnormer (MKN) för vatten uppnås och inte överskrids.

Porsön är omgiven av vatten på tre sidor. Innerfjärdarna Bjørsbyfjärden och Björkskatafjärden avgränsar planområdet österut och i väster finns Gammelstadsviken, en numera avskuren havsvik med höga naturvärden. Norr om Porsön förbinder Sellingsundet/Holmsundet Bjørsbyfjärden med Gammelstadsviken.

Enligt EU:s vattendirektiv ska alla vattenresurser ska ha god status och god kvalitet. Vattenkvaliteten i Bjørsbyfjärden, Björkskatafjärden och Holmsundet/Sellingsundet måste förbättras för att nå de målsättningar som finns (miljökvalitetsnormer, MKN). Påverkan på kvaliteten i fjärdarna och vattendraget kommer framförallt från dagvatten, jordbruk, skogsbruk, dammar, enskilda avlopp och luftburna ämnen som faller ner. Utvecklingsplanen ska bidra till att miljökvalitetsnormer för vatten ska kunna följas.



Hållbarhetsbedömning

Om hela utvecklingsplanen genomförs ger det:

- + Minskad risk för förorenat vatten
- + Bidrar till bibehållen eller något förbättrad status på vattenförekomster
- + Bibehållen eller ökad ekologisk funktion i området

Vatten och spillvatten

Luleå kommun har idag tio vattentäkter i bruk. Gäddviks vattenverk försörjer merparten av invånarna och även Porsön med dricksvatten.

Spillvatten är förorenat vatten som kommer från exempelvis diskhoar, toaletter, duschar, biltvättar och olika processer i industrin. Spillvatten från Porsön tas omhand på Uddebos avloppsreningsverk som är dimensionerat för mer än 100 000 personenheter.

Ibland kommer så kallat ovidkommande vatten så som regn- eller smältvatten in i spillvattenledningarna genom bland annat läckage. Ett förändrat klimat väntas innebära ökad nederbörd och högre flöden som ska tas omhand i befintligt ledningssystem. En utredning har genomförts i syfte att studera hur befintliga spillvattenledningar på Porsön kan hantera nuvarande och framtida flöden i och med ett förändrat klimat. Utredningen visar att befintligt ledningsnät klarar belastning av högintensiva regn utan att överbelasta ledningsnätet men genom att fördröja vattnets väg till ledningarna kan risken för allt för stora flöden minska.

Utredningen har även studerat påverkan på befintligt spillvattennät vid en utveckling av Porsön. Resultatet visar att en förtätning av bebyggelsen i form av bostäder och arbetsplatser motsvarande 3000 personenheter är möjlig inom befintligt ledningssystem. För att möjliggöra ytterligare ny bebyggelse utanför planområdet måste åtgärder genomföras på pumpstationer på Porsön.

Nuvarande ledningsnät är dock en begränsande faktor för ny bebyggelse utanför planområdet. För att skapa förutsättningar för utveckling i Luleå och minska risken för negativ påverkan på miljö kvalitetsnorm i vattendrag genom breddning har stora inventeringar i ett nytt ledningsnät genomförts och ytterligare investeringar planeras (projekt Östra länken). Genom-

förändret av nya ledningar genom planområdet måste säkerställas i planeringen av mark- och vattenanvändning.

Dagvatten

Dagvatten är regn- och smältvatten som rinner från hårdgjorda ytor så som tak, gator, parkeringar och gårdar. En långsiktigt hållbar dagvattenhantering innebär att ta hand om dagvattnet på ett så naturligt sätt som möjligt. Dagvatten ska i första hand omhändertas lokalt på den fastighet där det uppkommer. I andra hand i nära anslutning till källan i öppna system. I sista hand ska avledning till rörledningssystem nyttjas. Det är därför viktigt att behålla och utveckla funktionen hos de gröna ytor och diken som finns i området idag, till exempel på Universitetsheden och kring stränderna samtidigt som nya ytor för omhändertagande av dagvatten skapas.

De vikar och fjärdar som omger Porsön har en viktig funktion för växt- och djurlivet samt för människors hälsa och rekreation. Örenat dagvatten för med sig olika ämnen och föroreningar och är en bidragande orsak till sämre vattenkvalitet i de omgivande vattendragen.

För att förbättra vattenkvaliteten i Björkskatafjärden föreslås en öppen reningsanläggning för dagvatten i anslutning till fjärden. Lokalisering av anläggningen måste utredas vidare men den kan komma att placeras inom utvecklingsplanens område. Anläggningens utformning är viktig för att den förutom att bidra till förbättrad vattenkvalitet även ska bidra till ekosystemtjänster.

Riktlinjer: Rent vatten

- I områden för ny bebyggelse ska dagvatten hanteras och fördröjas inom exploateringsområdet, antingen enskilt eller gemensamt, innan det släpps vidare ut på ledningsnätet. Anläggningar för fördröjning av dagvatten ska bidra till flera ekosystemtjänster.
- Vid utveckling av platser och befintlig bebyggelse ska dagvatten hanteras och fördröjas inom området innan det släpps vidare ut på ledningsnätet. Anläggningar för fördröjning av dagvatten ska bidra till flera ekosystemtjänster.
- Investeringar i utökad kapacitet (pumpstationer) ska minska risken för ökad föroreningsbelastning genom bräddning i Björkskatafjärden.
- Inom planområdet ska lämplig lokalisering och utformning av öppen reningsanläggning för dagvatten utredas. Anläggningen ska förutom att fungera för dagvattenrening även bidra till bibehållen eller ökad ekologisk funktion i området.

3.6 Spara viktiga värden

Natur- och kulturmiljöer har stort värde för livskvaliteten på Porsön. Naturmark och grönområden bidrar till ekosystemtjänster som är till nytta för oss människor, både för skydd, produktion och för upplevelser. För att naturen ska kunna leverera ekosystemtjänster måste det finnas fungerande ekosystem, det vill säga en natur med stor biologisk mångfald och utrymme för naturliga processer. En fungerande natur gynnar människors hälsa och livskvalitet.

Kulturmiljöer har ett konstnärligt värde och bidrar till stadsdelens identitet och historia. Kulturhistoriska miljöer och byggnader kan bidra till en social trygghet i en föränderlig värld och kunskap om dåtidens ideal, levnadsförhållanden och samhällsordning.

Grönstruktur

Den gröna strukturen på Porsön karaktäriseras av variation och olika slags ekosystemtjänster som är av stor betydelse för Porsöns biologiska mångfald.

Väster om stadsdelen ligger Gammelstadsviken med vandringsleder och fågellokal med mycket höga värden för rekreation och hälsa. Området kring Gammelstadsviken utgör en värdekärna för biologisk mångfald.

I de yttre delarna av planområdet, vid Porsögården och Berget finns utrymme för omgivande skogsområden att flika in i bebyggelsen. Skogen bidrar med luftrening, bullerdämpning och klimatreglering. I samma skogsområde finns en våtmark med anslutande mindre vattendrag, som bidrar positivt till flödesreglering och vattenrening i området.

Universitetsheden är en parkliknande miljö som har betydelse för pollinerande arter men är även ett viktigt område för andra ekosystemtjänster, så som flödesreglering och vattenrening.

De bostadsnära skogsområdena är till stora delar ganska likartade. De innehåller inte några högre ekologiska värden, men skapar ekosystemtjänster främst kopplat till kulturella värden. Läs mer i *Liv mellan husen*. Även Porsöskolans skolskog bidrar till ekosystemtjänster och har höga värden för naturpedagogik.

Strandområdena har varierande men ofta höga ekologiska värden och bidrar till flertalet ekosystemtjänster.

Ekosystemtjänster

Biologisk mångfald

Variationsrikedom inom arter, mellan arter och av ekosystem möjliggör anpassning och ger motståndskraft.

Reglerande av lokalklimat

Grönska och natur bidrar lokalt till jämnare temperatur, ökad luftfuktighet, skugga och vindskydd.

Reglering av buller

Växtlighet och icke hårdgjord mark dämpar buller och skapar lugnare miljöer för människor och djur.

Kulturarv och identitet

Grönska och natur skapar attraktiva miljöer, bidrar till den lokala identiteten och är en del av kulturarvet.

Fysisk hälsa

Grönska och natur gynnar fysisk aktivitet som motion, lek och friluftsliv.

Mentalt välbefinnande

Vistelse i grönska och natur främjar hälsa, välbefinnande och mental återhämtning.

Social interaktion

Grönska och natur erbjuder mötesplatser för människor av olika bakgrund och åldrar.

Kunskap

Naturpedagogik

Hållbarhetsbedömning

Om hela utvecklingsplanen genomförs ger det:

- + Säkerställer områdets upplevelsevärden
- + Ökade förutsättningar för vistelse, möten och rekreation
- + Främjar en god och jämlik hälsa
- + Naturvärden och platser för friluftsliv och rekreation säkerställs och utvecklas
- + Natur- och kulturmiljöer bevaras
- Risk för att naturvärden och värdefulla ekologiska funktioner försvinner i samband med utveckling av strandområdet

Spridningssamband

Porsön är viktig för att binda samman östliga och västliga livsmiljöer i Luleå stadsbygd. Genom stadsdelen sträcker sig två så kallade spridningskorridorer för mindre djur och växter, främst längs med de många öppna gräsmarker som finns i området. Söder om Porsön finns dock flera sammanhängande industriområden som försvårar spridningsmöjligheterna i denna riktning. Även fjärdarna som avgränsar planområdet i öster skapar barriärer.

Ett grönt stråk följer Haparandavägen. Stråket består av öppen gräsbevuxen mark och är en viktig spridningskorridor för växt och djurliv i den övergripande grönstrukturen. Stråket är idag av låg kvalitet och behöver stärkas så mycket det går. Det är möjligt att utveckla stråket och stärka dess funktion samtidigt som en viss exploatering kan tillåtas.

Omfattande ytor hårdgjord mark utan planteringar på Porsön fragmentiserar dock grönstrukturen och riskerar att hindra spridningen av djur och växter. Genom att tillföra ny grönska i form av exempelvis träd, buskar, planteringar och gröna tak i dessa områden kan förutsättningarna för fungerande ekosystem förbättras. Det bidrar även till förbättrade förutsättningar för omhändertagande av regn- och smältvatten (se mer under *Rent vatten*) och en trivsamt miljö att vistas i.

Söder om campusområdet ligger Universitetsheden, ett öppet, parkliknande område (tidigare kallat Pampas). När Porsön bebyggdes på 1970-talet anlades så kallade naturlika planteringar som idag har utvecklat fina kvaliteter. Området har karaktär av ett äldre mångformigt odlingslandskap och är därför värdefullt ur ett ekologiskt perspektiv. Boende på Porsön, studenter och universitetsanställda använder området för rekreation och umgänge. Området är ett exempel på hur människan genom plantering och skötsel kan skapa förutsättningar för biologisk mångfald.

Strandskogar

Porsöns strand vid Björsbyfjärden är en del av det viktiga gröna stråket längs innerfjärdarnas västra stränder. De ekologiska kvaliteter som finns här är främst knutna till den smala zon med vattenväxter och strandängar som finns närmast vattnet.

Strandskogarna är mestadels formade av gallringar och har därför ett begränsat ekologiskt värde. Längst i norr, vid Holmsundets mynning i fjärden, ökar dock kvaliteten betydligt. Här breder starr- och vassbälten ut sig i den grunda viken och den naturligt zonerade strandvegetationen är mer opåverkad. Stråket fortsätter i ett sammanhang västerut via Sellingsundet och knyter ihop det hela med Gammelstadsviken, vilket ger en ytterligare dimension åt våtmarksmiljöerna här.

Naturtypen strandlövsskog är viktig att bevara för att den är en övergångsbiotop mellan land och vatten. Den är i sig mångformig och rymmer stor biologisk mångfald, samtidigt som den bildar en viktig spridningskorridor längs med stranden.

Riktlinjer: Spara viktiga värden - Grönstruktur

- Viktiga naturvärden ska finnas kvar och ska ha plats att utvecklas, genom att områden som är värdefulla för biologisk mångfald och rekreation bevaras till sin funktion, till exempel som spridningskorridor.
- Gröna stråk och så kallade spridningskorridorer längs med vägar och gång- och cykelvägar ska utvecklas och stärkas genom att fler buskar och träd planteras på lämpliga platser. Ny bebyggelse ska också utformas och placeras med hänsyn till de gröna stråken.
- Strandområden med höga värden för biologisk mångfald och upplevelsevärden ska bevaras och i viss mån utvecklas. Utvecklingen ska ske varsamt genom gallring av träd på strategiskt utvalda platser i strandzonen för att skapa siktlinjer och vattenkontakt, samtidigt som viktiga värden bevaras.

Grönplan: spridningssamband



Kulturmiljö

Den ursprungliga bebyggelsen på Porsön härstammade från 1800-talet och bestod av några jordbruksgårdar på Lill-Porsön. Dessa revs i början av 1970-talet för att ge plats åt ny bebyggelse.

Bostadsområdet Porsön

Stadsdelen Porsön bebyggdes i början av 1970-talet. Porsöns stadsplanemönster speglar Sveriges stadsutveckling under tiden för uppförandet. Centrumområdet samt Lillön har en rutnätsstruktur medan övriga områden är mer organiskt utformade. Stadsplanen från 1972 bygger på funktionalistiska ideal och rationaliserat byggande. Planidén för Porsön har även inslag från 1940-talets arkitektur med lummiga innergårdar och stadsplaner anpassade efter topografin, ett koncept som var vanligt mellan 1975 – 1990-talet och brukade benämnas som kvartersstäder.

Den ursprungliga tanken var att den övervägande delen av bostäderna skulle bestå av friliggande småhus, marklägenheter och flerfamiljshus i två våningar. Por-

sön skulle med andra ord bli en verklig låghusstadsdel, där den högre bebyggelsen utgjorde undantaget och endast skulle finnas i närheten av centrumområdet. Loftgångshuset, som det finns gott om på Porsön, speglar tydligt miljonprogrammet senare hälft med brytpunkt från skivhus till mer småskalig bebyggelse. Områdets grönområden är också en reaktion mot miljonprogrammets storskaliga betongbyggnation och asfaltöken.

Porsöns låga bebyggelse, tidstypiska formspråk och grönområden är miljöskapande värden för platsen. Här finns en arkitektur och ett planmönster som möjliggör gemenskap och mänskliga möten genom samlad bostadsbebyggelse.

Grönområden, torg, kyrka och skola och är även viktiga egenskaper utifrån ett socialhistoriskt perspektiv. Porsöns olika områden är utformade för att tillgodose en bred målgrupps olika krav på bostadsform med både service och natur väl integrerat med bebyggelsen.

Att tänka på vid kulturmiljöer!

I närheten av en kulturhistorisk viktig byggnad måste hänsyn tas till dess kulturella egenart genom exempelvis siktlinjer, byggnadshöjder och arkitektoniska uttryck. För äldre byggnader är det viktigt att använda traditionella material och metoder för att upprätthålla byggnadens karaktär och i förlängningen de kulturhistoriska värdena.

I ett område med kulturmiljövärden ska hänsyn tas till värdet. Det innebär att ny bebyggelse eller andra anläggningar ska anpassa sig till kulturmiljön avseende exempelvis skala, färgsättning, material och placering för att uppnå en god helhetsverkan.

Campusområdet

Arkitekturen på campusområdet är identitetsskapande för universitetet och för Porsön. Den tidsaxel som kan avläsas i arkitekturens utveckling genom åren är en unik tillgång inte bara för universitetet och dess omgivning utan även i ett större perspektiv.

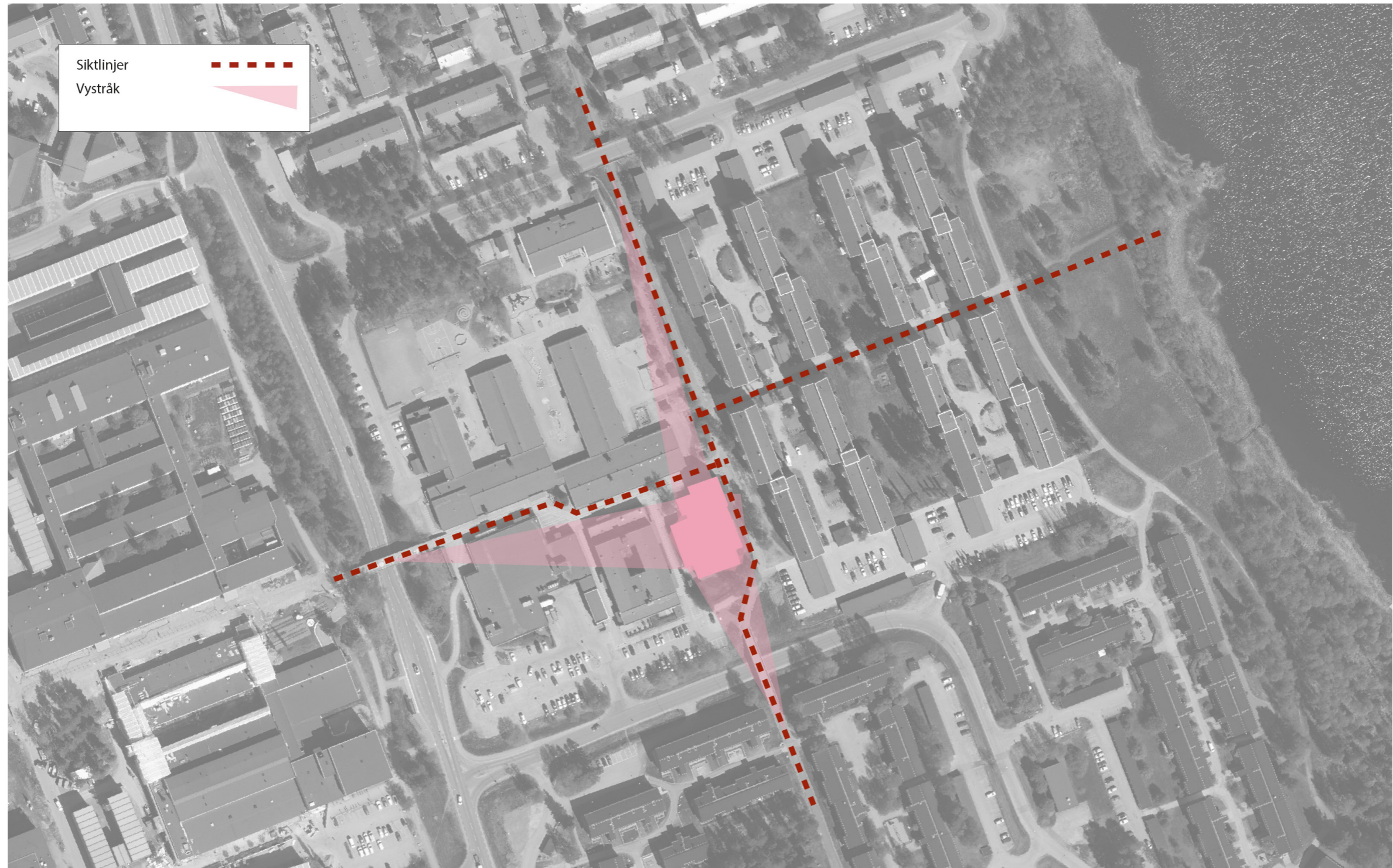
Bebyggelsen utgör en helhet som tillsammans med miljön i övrigt skapar en samstämmighet mellan ute och inne. Färgsättningen på campus är liksom Porsön i övrigt identitetsskapande. Varje byggnad har en egen färgsättning både inne och ute vilket tydliggör orienteringen i området. Bebyggelsestrukturen bildar ett rutnät där byggnaderna samlas kring Regnbågsallén som går genom hela området. Innergårdarna som finns i varje byggnadskropp bidrar till områdets tydliga identitet och bildar interna rum, utblickar och mötesplatser i den i övrigt storskaliga strukturen.

Riktlinjer: Spara viktiga värden -

Kulturmiljö

- Porsöns tidstypiska planmönster och arkitektur ska bevaras och integreras med ny bebyggelse. Gårdsmiljöernas viktiga funktion som social mötesplats ska bevaras och utvecklas. Nya tillägg ska placeras med hänsyn till befintliga byggnader och gårdsstrukturer, exempelvis vara tydligt avvikande från befintlig bebyggelsestruktur eller tillbakadragna och inte dominerande. Nya tillägg bör anspela till befintlig arkitektur genom att exempelvis ta igen fasadmateriäl, kulörer, fönstersättning, proportioner och skala.
- Historiska siktlinjer, vy mot karaktärs-skapande bebyggelse i Porsö centrum och siktlinjer mot Porsökyrkan bör hållas fria från gångstråken sett.

Siktlinjer och vystråk



3.7 Bästa boendet

Kommunen har huvudansvar för planering och åtgärder för bostadsförsörjning och måste arbeta aktivt för att tillgodose både behovet av bostäder och bra bostadsmiljöer. Kraven på boendeform, storlek på boendet och lokalisering varierar under en livstid men även i takt med att samhället utvecklas och förändras.

Blandningen av bostäder, en variation av boendeformer och bostadsstorlekar, är viktigt för att minska socioekonomiska skillnader. För att en blandad bebyggelse ska få effekt måste blandningen ske på en låg geografisk nivå, i stadsdelen eller i stadsdelens olika områden. Kommunen ska skapa förutsättningar för att tillgodose efterfrågan av bostäder och ett generellt bostadsbehov.

Behov av bostäder

Målsättningen är att Luleå ska ha 100 000 invånare år 2040. Trots en antydning till en ny grön våg som förstärkts till följd av coronapandemin, tror forskare inom nationalekonomi att urbaniseringen och stadens dragningskraft sannolikt kommer att fortsätta. Därför kommer stadsbygden även fortsättningsvis vara viktig för förtätning och nya bostäder.

Det behövs fler bostäder på Porsön för att tillgodose behovet av bostäder i hela stadsbygden, att skapa möjligheter för de som vill bo på Porsön men inte hittar en lämplig bostad och för att skapa ökat underlag för bibehållen och utvecklad service i stadsdelen.

I dialoger har det framkommit att det även finns ett särskilt behov av hotell och så kallat long-stay boende för personer som besöker eller arbetar tillfälligt på universitet under en kortare eller längre tid. Under dialoger har även behovet av fler studentbostäder uppmärksamrats.



Hållbarhetsbedömning

Om hela utvecklingsplanen genomförs ger det:

- + Ökad blandning av upplåtelseformer.
- + Ökad tillväxt, kompetensförsörjning och fler arbetstillfällen.
- Risk för negativ påverkan i samband med byggandet av många fler bostäder.
- Risk för negativ påverkan på ekosystemtjänster kopplat till ny bebyggelse i områden nära vatten och grönområden.
- Fler bostäder innebär ökad trafik, med risk för negativ klimatpåverkan som följd.

Blandning av bostadsformer

Det finns otroligt många sätt att organisera sitt boende på. Man kan bo gemensamt i hyresrätt eller bostadsrätt, enskilt i en villa med egen trädgård, delvis enskilt med egen bostad och trädgård men där andra delar ägs gemensamt med grannarna. Den som behöver extra stöd kanske bor i trygghetsboende eller i en gruppboende. Olika typer av boende passar olika målgrupper och olika skeden i livet. En blandning av boendeformer och bostadsstorlekar bidrar till en mångfald av människor och skapar möjlighet att göra bostadskarriär eller att bo kvar i sitt område när livet förändras.

På Porsön finns många hyresrätter. 87% av alla bostäder inklusive studentbostäder är hyresrätter. 10% är villor eller radhus. Endast 3% är bostadsrätter. Utan att räkna med studentbostäder utgör hyresrätter 78% av alla bostäder. I området finns inget gruppboende eller särskilda boenden för äldre så som trygghetsbostäder.

Fler bostadsrätter eller andra former för gemensamt ägande i flerbostadshus skulle skapa en mer diversifierad bostadsmarknad på Porsön. Bostadsrätter kan tillkomma genom att ombilda befintliga hyresrätter till bostadsrätter eller genom nybyggnation.

Vid nybyggnation av bostadsrätter ställs ofta högre krav på attraktiva lägen jämfört med hyresrätter. Det kan vara lägen nära centrum, vatten eller grönområden. Nyproducerade bostadsrätter är inte för alla. Nyproduktion blir ofta dyrt och kräver en stor andel eget kapital. Men genom att öka andelen bostadsrätter inom området kan andra typer av bostäder frigöras, vilket skapar möjligheter för fler att hitta ett lämpligt boende.

Riktlinjer:

Bästa boendet i stadsbygden

- Planering och byggande ska bidra till bostäder för 1000 nya boende samt hotell/longstay-bostäder.
- Ny bebyggelse, förutom kategoribostäder så som studentbostäder, trygghetsbostäder eller liknande, ska i första hand utgöras av bostadsrätter eller andra former för gemensamt ägande i flerbostadshus i attraktiva lägen nära centrum, vatten eller grönområden.

Bostadsförsörjningsplan

Det pågår ett arbete att se över riktlinjer för bostadsförsörjning i Luleå. Arbetet innebär bland annat att ta fram riktlinjer för att tillgodose behovet av bostäder för särskilda grupper. Riktlinjer för bostadsförsörjning utgör ett underlag till Utvecklingsplan Porsön. Utvecklingsplanen kommer att kompletteras med riktlinjer om boende för särskilda grupper efter samråd.

3.8 Smarta resor

Biltrafiken ökar nationellt i Sverige och en tredjedel av Sveriges totala utsläpp av koldioxid kommer från trafiken. Utsläpp från personbilar och tunga fordon dominerar, trots en minskning till följd av energieffektivare fordon och förändrade bränslen.

Om vi ska nå de nationella målen för klimatet måste fler resor och transporter ske på ett hållbart sätt. Därför är det viktigt att skapa goda förutsättningar för resor med cykel, kollektivtrafik och till fots och särskilt viktigt att skapa trygga och trafiksäkra lösningar för barn. Fler resor med cykel, kollektivtrafik eller till fots innebär även positiva effekter på människors välmående.

Trafikstruktur

Trafikstrukturen på Porsön planerades på 1970-talet enligt dåtidens normer med strikt uppdelning av olika trafikslag. Tre genomfartsleder passerar genom Porsön; Haparandavägen, Porsövägen och Björkska-taleden. Mellan dessa vägar finns en mer småskalig och uppbruten gatustruktur.

Gator samt gång- och cykelvägar är till största delen separerade med planskilda korsningar, men på vissa sträckor sammanfaller de, till exempel genom Yttervikens industriområde.

Kring Porsö centrum, Campus och Luleå Science Park är gator för biltrafik ordnade i en tydlig rutnätstruktur. Bostadsområden är planerade med så kallade matargator med bilparkering i ytterkant och bilfria bostadsgårdar.

Det finns både fördelar och nackdelar med att dela upp olika trafikslag på detta sätt. En fördel är att oskyddade trafikanter kan ta sig fram utan att korsas gator och vägar i samma plan. Det gynnar särskilt barns möjlighet att fritt nå olika målpunkter i stadsdelen. En nackdel är att gatorna bildar barriärer mel-

lan olika områden och det kan vara långt till närmaste korsningspunkt. Detta medför att gående korsar gator och vägar på platser där det inte finns ordnade passager.

Den önskade utvecklingen av Porsön, med fler bostäder och arbetsplatser, kommer att medföra fler resor och transporter till och från Porsön. I syfte att minimera de negativa konsekvenserna av ökad trafik på klimatet och i form av bland annat buller och luftföroreningar är målsättningen att fler transporter ska göras på ett hållbart sätt och andelen bilresor minska.

En undersökning av resvanor (från 2020) visar att de flesta resor på Porsön är kortare än 4 km. En stor del av alla resor på Porsön sker med cykel, till fots eller med kollektivtrafik. För att ytterligare öka andelen resor med hållbara färdmedel måste det vara lätt för gående, cyklister och bussresenärer att nå Porsön från övriga stadsdelar och att röra sig inom stadsdelen. För kortare resor ska det framför allt vara lätt att vara fotgängare. Varje resa startar och slutar till fots och det är fotgängarna som utgör folklivet i stadsdelen.

Luleå främjar hållbart resande!

Exempel på några kampanjer som Luleå kommun har jobbat med för att påskynda förändringar i attityd och beteende så att fler resor ska göras på ett hållbart sätt är: Vintertramparna, Aktiva skoltransporter, Bussig kompis och #viresergrönt.

Hållbarhetsbedömning

Om hela utvecklingsplanen genomförs ger det:

- + Ökade möjligheter till gång och cykling främjar en god och jämlik hälsa
- + Ökad trygghet och trafiksäkerhet
- + Bättre koppling mellan stadsdelar
- + Ökade förutsättningar för hållbart resande

Barn i trafiken

Barns rörelsefrihet i staden och i bostadsområden har minskat och är idag mindre idag än för 30 till 40 år sedan. Fler bilar och ökad trafik innebär mindre ytor och sämre tillgänglighet, trygghet, trafiksäkerhet och attraktivitet för barn.

Även barns rörelsemönster har förändrats och barn har idag större behov av förflytta sig längre sträckor. Fritidsaktiviteter och fritidsanläggningar finns i större utsträckning långt från bostaden och fler väljer en annan skola än den geografiskt närmaste skolan. Det innebär att fler barn skjutsas till fritidsaktiviteter och skola av sina föräldrar. För barn i familjer utan tillgång till bil kan det innebära att de riskerar att utestängas från att delta i fritidsaktiviteter.

För att minska behovet av bil och öka barns möjligheter till rörelse är det viktigt med närhet och korta avstånd till barns målpunkter, exempelvis lekplatser, skolor och hållplatser. Även upplevelsen av resvägen spelar stor roll för barns aktiva transporter. Det gäller främst i bostadsområdenas närhet och kring skolområdena där trafiken bör tillåta att barn kan röra sig självständigt på egen hand.

Med säkra gångpassager, bra standard på gångstråk och god belysning ökar barns trygghet och trafiksäkerheten förbättras. Det kan handla om att gångstråket har fungerande belysning, tunneln är fri från klottar och hållplatsens glasrutor är hela. En cykelväg med gropar, ogenomtänkta farthinder och gammalt grus utgör risker för gång- och cykeltrafikanter. Möjligheten att färdas till fots eller cykel vid alla tider på året kan förbättras genom att prioritera underhållet av gång- och cykelvägar samt snöröjning vintertid.

I planeringen ska trafikmiljön anpassas i första hand utifrån barnens perspektiv och säkerställa barns medverkan i utformningen av närmiljön, se *Start och uppväxt för alla*. God tillgänglighet, hög trafiksäkerhet och trygga miljöer ska alltid eftersträvas. Genom att utgå från barnperspektivet bidrar det till att alla kan nyttja trafiksystemet, oavsett målgrupp.

Säker skolväg

Barn som går eller cyklar till skolan hör till de oskyddade trafikanter som är mest utsatta för olyckor i trafiken. Biltrafiken inverkar på gående och cyklande barns säkerhet, trygghet och rörelsefrihet när de ska korsa gator och vägar. Exempel på barriäreffekter i barns omedelbara närhet är bilparkeringar och trafikerade gator i nära anslutning till bostadsområdet, skolan eller lekplatsen. Trafikolyckor där barn är inblandade sker framförallt i korsningar, kring parkerade bilar och vid backkrön.

Vid den senaste resvaneundersökningen som gjorts har barn också tillfrågats (*RVU 2020*). Under vinterperioden skjutsas nästan en fjärdedel av barn i Luleå kommun till och från skolan. De vanligaste orsakerna till att barnen inte cyklar eller går beror på långt avstånd eller att det saknas säkra skolvägar.

Luleå kommun arbetar kontinuerligt med att förbättra säkerhet och tillgänglighet utmed utpekade skolvägar från bostaden till anvisad skola. I Porsö centrum finns en F-6 skola och elever i årskurs 7 till 9 har Björkskatskolan som anvisad skola. Något mer än hälften av barn boende på Porsön väljer anvisad skola, ca 36 % väljer annan skola.

Gång- och cykeltrafiken på Porsön är till stor del separerad från biltrafik, vilket skapar goda förutsättningar för säkra skolvägar. De flesta passager över bilväg håller idag en god säkerhet.

Då ett stort antal barn väljer en annan skola än den geografiskt närmaste och barn i hög utsträckning behöver ha tillgång till andra delar av staden ökar det generella behovet av trygga och säkra resvägar mellan Porsön och närliggande stadsdelar.

Riktlinjer: Barn i trafiken

- I planeringen ska trafikmiljön anpassas i första hand utifrån barnperspektivet. God tillgänglighet, hög trafiksäkerhet och trygga miljöer ska eftersträvas. Genom att utgå från barnperspektivet bidrar det till att alla kan nyttja trafiksystemet, oavsett målgrupp.
- Bostadsområden och Porsö centrum ska även fortsättningsvis i huvudsak vara fria från biltrafik.
- Gångvägar till och från skola ska vara trygga, säkra och särskilt anpassade för barn. Skolvägar ska vara särskilt prioriterade för säkerhetshöjande åtgärder, skötsel och underhåll, inklusive klottersanering av till exempel gångtunnlar.

Prioriterade transportslag

Olika resor kräver olika transportslag som har olika behov i den fysiska miljön för att vara ett attraktivt val. Korta resor görs ofta till fots. Om du ska lite längre och har packning passar cykeln bättre. För långa resor blir buss eller tåg ditt främsta val för resan. För att minska andelen resor som görs med bil och öka andelen resor med hållbara transportsätt måste vi skapa goda förutsättningar för gående, cyklister och kollektivtrafik. Ibland kan de olika transportslagen skapa negativa effekter för varandra och då måste en prioritering ske.

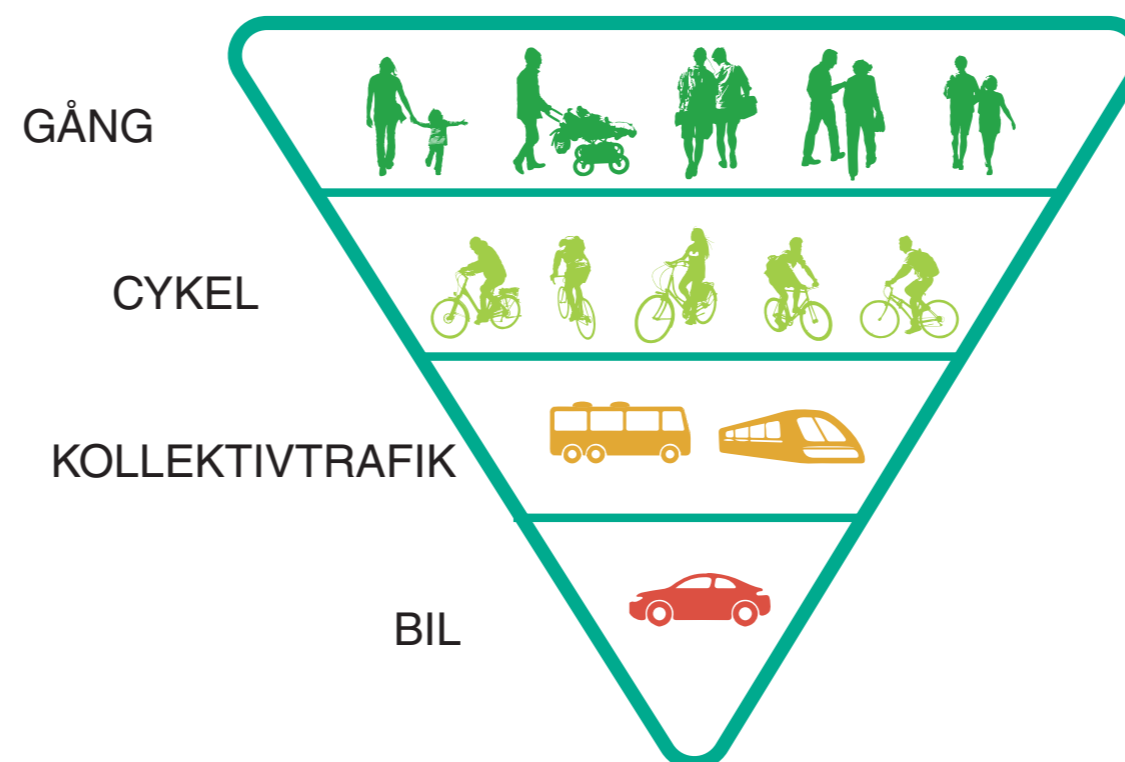
Gående

Varje resa börjar och slutar med transport till fots. Gångtrafiken är en viktig del i ett hållbart transportsystem, och att gå är en fysisk aktivitet som ger ett viktigt bidrag till ökad folkhälsa. Förutsättningar för ökad gångtrafik är bland annat trygga, säkra och attraktiva stråk för både vistelse och rörelse.

För att skapa hög säkerhet och tillgänglighet är det särskilt viktigt att separera fotgängare från cyklister. Det huvudsakliga stråket för gående som förbinder Porsöns östra och västra delar löper genom Porsö centrum, campus och Science Park. Stråket är bilfritt och används av både av gående och cyklister. Det en upplevs dock som otryggt, särskilt genom Porsö centrum och många gående väljer därför andra vägar under kvällar och nätter. Det finns flera brister längs med stråket. Utformningen gör att det upplevs svårorienterat, markbeläggningen är ojämn och gör därmed centrum otillgängligt för vissa målgrupper. Stråkets koppling västerut under Haparandavägen mot Luleå Science park är otydligt och behöver tydliggöras och förstärkas.

Porsöns trafikstruktur som innebär att trafikslag är separerade från varandra medför att gående hänvisas till särskilda passager i form av broar eller tunnlar. Överlag bidrar befintliga passager till rationella och trafiksäkra vägval för gående men kring Porsö centrum där antalet målpunkter ökar är det tydligt att befintliga passager inte är tillräckligt för att tillgodose gåendes behov. Upptrampade stigar genom diken och skogsdungar vittnar om att människor rör sig i stråk som inte stöds av den nuvarande strukturen.

Genom tillägg i den befintliga trafikstrukturen i anslutning till Porsö centrum kan fler säkra passager för gående tillskapas.



Cyklister

Resvaneundersökningen från 2020 visar att boende på Porsön/Bergviken använder cykel som färdmedel mest av alla jämfört med boende i andra områden. Samtliga boende på Porsön har nära till gång- och cykelvägar men det finns behov av åtgärder i befintlig cykelnät för att förbättra förutsättningarna för att ännu fler ska välja hållbara transportmedel. På vissa sträckor saknas viktiga länkar. Kvaliteten på cykelvägarna är varierande och stråken till centrum kan vara otydliga. Det finns gång- och cykelvägar till andra stadsdelar och till Luleå centrum men dessa kan på vissa sträckor upplevas otrygga eller otydliga.

Det behöver bli enklare för cyklister att ta sig till och från Porsön. Genom att utveckla gång- och cykelvägnätet i östvästligt riktning till och genom området samt förbi Yttervikens industriområde förbättras kopplingarna till närliggande stadsdelar och anslutning till tåg.

Luleå kommun arbetar för att öka andelen resor med cykel inom och mellan alla stadsdelar och byar under hela året. Elcyklar, lastcyklar och andra nya typer av cyklar kommer tillsammans med ett ökande antal cyklister att ställa nya krav på utrymme och utformning av cykelvägnätet.

Buss

I Luleå ska andelen lokala resor med kollektivtrafik öka kraftigt för att möta transportbehovet från en ökande befolkning. En omfördelning av resor från bil till kollektivtrafik leder till lägre energiförbrukning och lägre koldioxidutsläpp per resa. Kollektivtrafiken är en nyckel för att minska andelen biltrafik eftersom det är ett färdmedel med hög transportkapacitet.

Porsön har goda kollektivtrafikförbindelser och en hög andel resande med buss, både lokalt och regionalt. Lokaltrafikens bussar passerar med hög turtäthet större delen av dygnet och regionaltrafikens bussar trafikerar universitetsområdet regelbundet. Porsö centrum är tillsammans med Smedjegatan i Luleå centrum de mest trafikerade busshållplatserna för lokaltrafiken. Det saknas dock tvärförbindelser mellan till exempel Björnskatan och Porsö centrum. För att stärka kollektivtrafikens konkurrenskraft måste förändringar av linjenät och turtäthet ses över kontinuerligt. Detta arbete sker i samråd med operatörerna för lokal och regional kollektivtrafik.

Den framtida Norrbotniabanan och ny järnväg mellan Luleå-Kalix skapar behov av tydligare koppling mot campusområdet som är en viktig regional nod. Linjenätet behöver samordnas med den regionala tågtrafiken i fråga om bland annat tidtabeller för att skapa förutsättningar för enkla byten vid arbets- och studiependling.

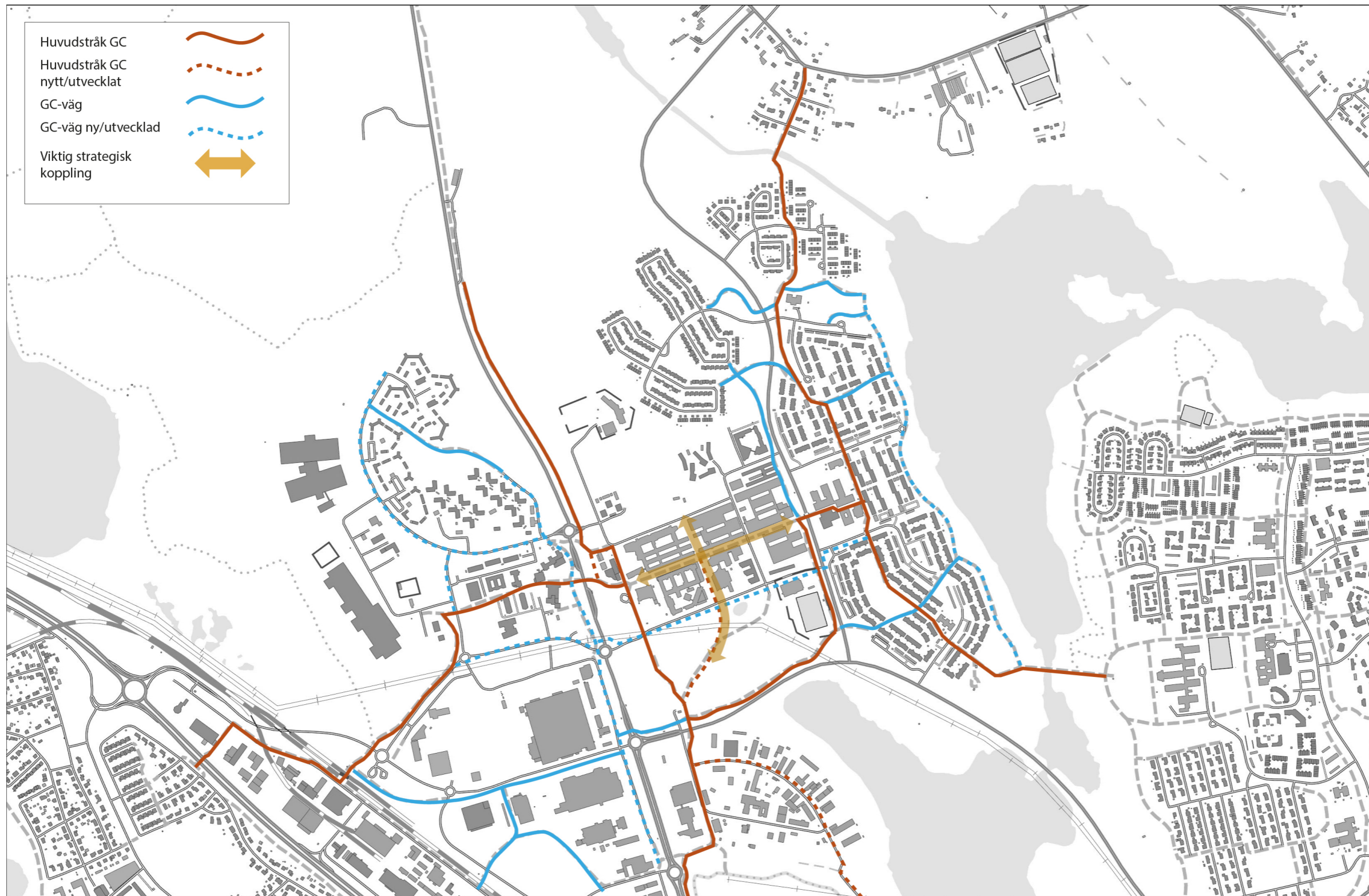
Busshållplatser med god tillgänglighet för bussar, god tillgänglighet och trygghet för alla resenärer samt tydlig information och skyltning för resenärerna bidrar till ett attraktivt färdmedelsval. Hållplatsen bör också vara väderskyddad och ha nära till cykelparkering.

Tåg

Studerande och arbetande på Porsön har bra förutsättningar för resor med tåg. Stadsdelen har stora arbetsplatser och universitetet i nära anslutning till befintlig järnväg och Notvikens station. Det möjliggör långväga studie- och arbetspendling. Med Norrbotniabansans östliga dragning och koppling till flyget samt ny kustjärnväg till Kalix förbättras förutsättningarna ytterligare för regionala och nationella resor. Notvikens station är ett viktigt stationsläge både för studenter och anställda vid universitetet samt för besökare och verksamma vid Science Park.

Stationsläget har potential att utvecklas. För att förbättra förutsättningarna för hållbara resor och transporter med tåg till och från Porsön behöver övergången till andra transportslag vid stationen förbättras med tydligt fler regionala och lokala bussförbindelser, information, anpassade tidtabeller, förbättrat gång- och cykelvägnät, skyltning och upplevelsevärden. Genom att komplettera huvudvägnätet för gång- och cykel med en länk söder om Science Park och campus ökar tillgängligheten till tåg som transportsätt.

Karta över cykelstråk



Vägtrafik

Porsövägens roll och funktion

Porsövägen är infartsgata mot Porsö centrum och genomfartsgata genom Porsös centrala delar vidare norrut mot Björby. Gatan är utformad som en trafikled där vägtrafik och övriga trafikanters är separerade från varandra. Hastigheten är 50 km/h på hela sträckan.

Vägens utformning med planskilda korsningar och delvis stora nivåskillnader gör det svårt för gående och cyklister att korsa vägen i ett plan. Planskilda passager finns på vissa platser längs sträckan, men vägen bildar ändå en tydlig barriär mellan Porsö centrum och campusområdet. Upptrampade stigar genom diken och skogsdungar vittnar om att människor rör sig i stråk som inte stöds av den nuvarande strukturen.

Vägens främsta funktion är som infart för boende och verksamma på Porsön. För att minska barriäreffekten bör Porsövägen och anslutande gator Docentvägen och Professorsvägen i närheten av Porsö centrum planeras och utformas för sänkt hastighet och fler passager för gående.

Haparandavägens roll och funktion

Haparandavägen utgör en del av huvudvägnätet för vägtrafik och är en infart till Luleå för regional eller nationell trafik. Hastigheten på Haparandavägen på sträckan förbi Luleå Science Park är begränsad till 50 km/h. Vägen är huvudsaklig infart för trafik till stadsbygden från närliggande landsbygd. Vägen är även en viktig länk för tung trafik, främst för trafik till och från snötippen norr och planområdet, och för utryckningsfordon.

För att tillgodose behovet av infarts- och genomfartstrafik längs med Haparandavägen bör vägen även fortsättningsvis utgöra en del av stadsbygdens huvudvägnät där framkomlighet för fordonstrafik prioriteras.

Parkeringar

Delar av Porsön präglas av vidsträckta parkeringsytor. Det gäller särskilt inom campusområdet samt inom Luleå Science Park. Men även kring centrum finns stora markparkeringsytor. Dessa parkeringsytor bidrar till en mindre attraktiv stadsbild och upplevs ofta som otrygga miljöer. De är även utrymmeskrävande och därmed hämmande för att kunna utveckla områdena med mer plats för bostäder, verksamheter och lokaler.

Ett sätt att lösa dessa problem kan vara att samla parkeringsplatser för bil i parkeringshus. Att bygga parkering på höjden är ett bättre sätt att tillgängliggöra staden och använda marken mer effektivt. Marktytor skulle kunna frigöras för andra användningar och behov, till exempel för bostäder, kontor, eller parkmark.

En modern parkeringsanläggning kan inrymma många fler funktioner än enbart bilparkering. Dessa funktioner ska främst tillgodose människans behov och vilja att förflytta sig. Framtidens parkeringshus ska kunna erbjuda rätt lösning för varje behov och tillfälle, för både korta och långa resor. Till exempel bilpool med fordon i olika storlekar för olika använd-

ningsområden och cykelpool med elcyklar och lådcyklar. Möjligheten att välja andra färdssätt än bilen bidrar till en utveckling mot ett mer hållbart resande och behovet av bilen som transportsätt minskar.

Framtidens parkeringshus kan också underlätta vardagen genom att erbjuda plats för andra verksamheter eller tjänster, såsom olika former av mobilitetstjänster eller närservice, samt möjligheter till paketutlämning/leveransboxar. Även Gör-det-själv hall för fordon, tvättplats, utlämning av matkassar, e-handel, med mera, kan inrymmas i byggnaden.

Behovet av mobilitetslösningar och parkeringsbehov kan komma att förändras med tiden. Därför bör parkeringsanläggningar byggas med flexibilitet för framtida behov. Om behovet av parkeringsplatser minskar, kan byggnaden omvandlas till kontor eller bostäder.

Riktlinjer:

Prioriterade trafikslag och vägtrafik

- Cykelvägnätet ska vara finmaskigt, sammanhängande, gent, väl skyltat och väl underhållet.
- Nya eller förändrade passager och länkar för gående och cyklister ska bidra till rationella rörelsemönster och trafiksäkra lösningar. Porsövägen, Docentvägen och Professorsvägen ska planeras för fler passager för gående och cyklister.
- Nya länkar i huvudvägnätet för gång och cykel ska bidra till korta avstånd och hög framkomlighet genom Porsön samt mellan stadsdelen och närliggande stadsdelar.
- Vid ombyggnad av gator som ingår i huvudcykelnätet ska både kvaliteten och bredden på cykelbanan öka där behov finns.
- Det östvästliga stråket från Porsö centrum till Science Park ska utgöra det huvudsakliga stråket för gående vilket betyder att cykeltrafiken ska ske på de gåendes villkor. Stråket ska vara sammanhängande och uppmuntra till rörelse i stråkets hela sträckning.
- Bussförbindelser som bidrar till smidiga byten mellan buss och tåg ska förstärkas inom planområdet.
- Parkering ska främst ske i parkeringshus eller andra lösningar för effektiv markanvändning. Parkeringsanläggningar ska byggas med flexibilitet för framtida behov och inrymma funktioner för hållbara mobilitetslösningar.

3.9 Näring för näringar

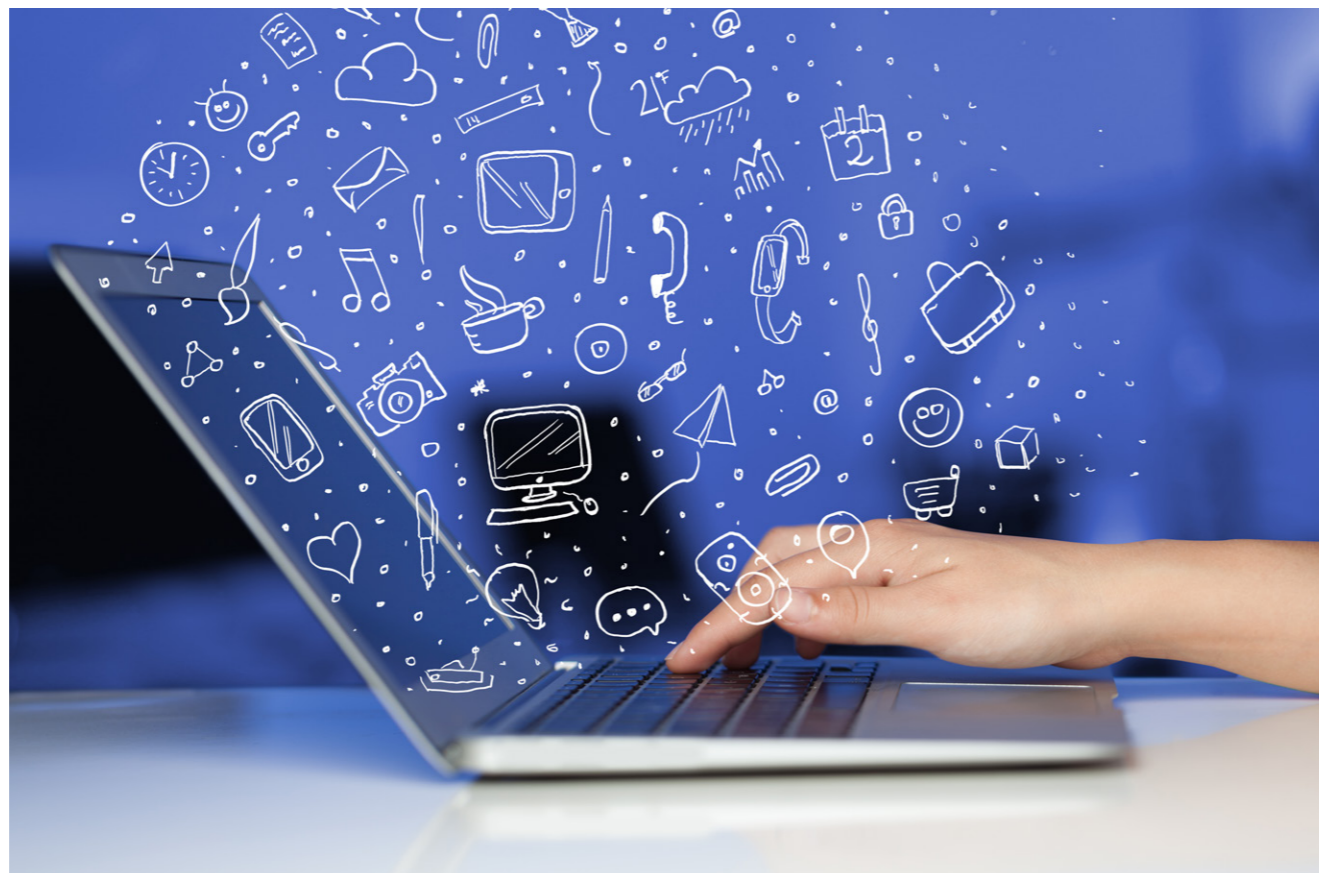
Innovation och tekniska framsteg är nyckeln till att hitta hållbara lösningar för både ekonomi och miljö. Det bidrar också till att skapa nya marknader och jobb. Genom att investera i hållbara industrier, forskning, miljövänlig teknik och innovation skapas också förutsättningar för en hållbar utveckling.

På Porsön finns möjligheter för akademien och det kunskapsintensiva näringslivet att växa. Samverkan, samverkansytur och kluster av företag är förutsättningar för utveckling. För att möta en föränderlig värld behövs smarta och flexibla lösningar för de verksamheter som finns och för framtida nya etableringar på Porsön.

På Porsön finns över 400 företag och arbetsplatser, från myndigheter, industrier, teknik- eller konsultföretag till små företag inom byggbranschen. Luleå tekniska universitet är med sina 1 800 anställda den största arbetsplatsen på Porsön och länets kunskapsmotor för näringsliv och offentlig sektor samt en attraktionsfaktor för unga inflyttare. Övriga arbetsplatsområden inom planområdet är Porsö centrum, Luleå Science Park (tidigare Aurorum) och Ytterviken.

I anslutning till planområdet ligger verksamhetsområdena Porsödalen och delar av Luleå Science Park där bland annat Facebooks serverhall ingår. Här finns en blandning av både små och stora företag inom främst teknik-, industri- och byggbranschen samt lager- och grossistverksamhet. Några av de större arbetsplatsområden angränsar till planområdet. Förutom Facebook finns bland annat också Scania Ferruform, återvinningscentral med återvinningsmarknad, räddningstjänst, Luleå Energi, med flera lokaliserade i nära anslutning till planområdet.

Återvinningsmarknaden är en viktig verksamhet för Porsön och för Luleå. Den möjliggör inte bara en cirkulär ekonomi där upparbetade resurser tas till vara och får en längre livslängd, den är även en viktig plats ur ett arbetsmarknadsperspektiv då personer som står långt från arbetsmarknaden ges en möjlighet till arbetsträning som ett steg in i arbetslivet.



Fotograf: Frank Rizo

Hållbarhetsbedömning

Om hela utvecklingsplanen genomförs ger det:

- + Fler arbetstillfällen bidrar bland annat till god och jämlik hälsa.
- + Ökad samverkan bidrar till tillväxt och innovation lokalt, regionalt och nationellt.
- Ny bebyggelse för verksamheter innebär negativ påverkan på klimatet.

Akademi + näringsliv = sant

Luleå tekniska universitet har varit under ständig utveckling sedan starten 1971. Antalet utbildningar och forskningsområden har ökats och breddats. Universitetet står återigen i startgroparna för att utvecklas ytterligare med moderna studie- och forskningsmiljöer som kan bli en mötesplats för innovation och samverkan mellan människor, akademi och näringsliv. Genom att campus ges möjlighet att utvecklas och expandera skapas förutsättningar för fortsatt utveckling av universitet som en resurs för att möta viktiga samhällsutmaningar.

Luleå Science Park är en teknik- och forskningspark med flera kunskapsföretag och nära koppling till Luleå tekniska universitet. Samverkan mellan företag i olika branscher, och mellan näringsliv, akademi och offentliga aktörer skapar goda möjligheter för innovation och nya företag i nya näringar. För att Porsön fortsatt ska vara intressant för näringslivet krävs god tillgång till kompetens, högkvalitativ utbildning samt välfungerande verksamhetsområden med tillhörande service. Porsön har potential och förmåga att locka välutbildad och kreativ arbetskraft, genom att skapa fler attraktiva platser för företag. Detta bidrar till att Luleå kan positionera sig inom framförallt tekniska branscher.

Attraktiva områden för kontor och verksamheter innebär utrymme för företag att utvecklas, tillgång till ett stort utbud av serveringar, kiosk och mindre livsmedelsbutiker samt andra mötesplatser både inomhus och utomhus. Kontor och verksamhetslokaler bör vara flexibla och kunna anpassas efter företagens skiftande behov. Flyttkedjor ska vara enkelt att genomföra vid ändrade förutsättningar.

Ett livskraftigt stadsdelscentrum

I Porsö centrum finns flera arbetsplatser såsom skola och förskola, mataffär, gym, bibliotek, frisör, pizzeria och en kyrka. Fastigheterna i centrum delas av flera fastighetsägare som tillsammans ansvarar för utveckling och drift av området. Idag saknas gemensamma samverkansformer för utveckling av Porsö centrum.

Ett gemensamt ansvar för utvecklingen, som även involverar de verksamhetsutövare som finns på platsen och där varje part deltar på sina villkor, skulle bidra till ett ägandeskap och möjliggöra kreativa lösningar. En strukturerad och långsiktig samverkan mellan berörda fastighetsägare och verksamhetsutövare kan bidra till trygghetsskapande och trivsamma värden för Porsö centrum. Det skulle även attrahera företag och verksamheter samt boende, arbetande och besökande på Porsön, Läs mer i Liv mellan husen.

Riktlinjer: Näring för näringar

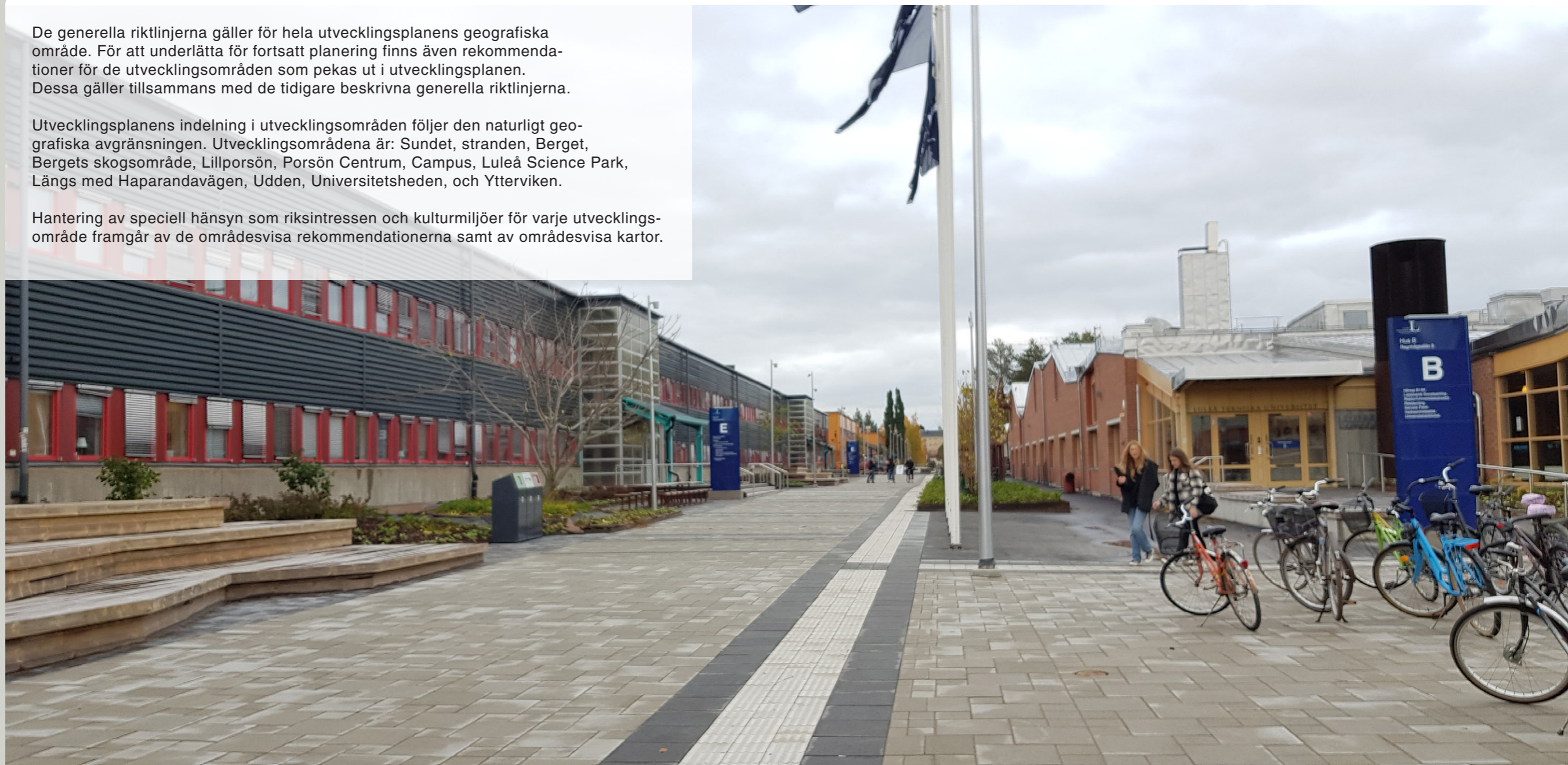
- Näringsliv, universitet, kommun och andra offentliga aktörer ska genom samverkan utveckla den kunskapsintensiva näringen.
- Utvecklingen av nya och befintliga företag ska bidra till att för att stärka Porsöns roll som innovativt centrum för forskning och utveckling.
- Planering och byggnation ska skapa förutsättningar för fler företag på Porsön och för att befintliga företag kan växa och utvecklas.

4. Områdesvisa rekommendationer

De generella riktlinjerna gäller för hela utvecklingsplanens geografiska område. För att underlätta för fortsatt planering finns även rekommendationer för de utvecklingsområden som pekas ut i utvecklingsplanen. Dessa gäller tillsammans med de tidigare beskrivna generella riktlinjerna.

Utvecklingsplanens indelning i utvecklingsområden följer den naturligt geografiska avgränsningen. Utvecklingsområdena är: Sundet, stranden, Berget, Bergets skogsområde, Lillporsön, Porsön Centrum, Campus, Luleå Science Park, Längs med Haparandavägen, Udden, Universitetsheden, och Ytterviken.

Hantering av speciell hänsyn som riksintressen och kulturmiljöer för varje utvecklingsområde framgår av de områdesvisa rekommendationerna samt av områdesvisa kartor.



Karta - områdesindelning



4.1 Porsö centrum

Nuläge

I området finns skola och förskola med tillhörande gård. Det finns också mataffär, gym, bibliotek, frisör, pizzeria och en kyrka. Området är slitet och i stort behov av upprustning, främst av fasader och markbeläggningar.

Bebyggelsen i Porsö centrum består av fyra, funktionsindelade, solida huskroppar med rött tegel som huvudsakligt fasadmateriäl. Mellan den lågskaliga bebyggelsen bildas småskaliga gågator med mänskliga proportioner. Det raka, oavbrutna huvudstråket som löper genom hela universitetsområdet, över bron och genom halva centrumområdet bryts av med ett litet torg i centrumområdets mittpunkt. Gatorna i centrum är bilfria och har en påkostad markbeläggning med mönsterlagda betongplattor.

Södra entrén in till centrum nås från Professorsvägen där man möts av en stor parkeringsyta som huvudsakligen är till för besökare till verksamheterna. Befintliga byggnader vänder sig främst mot huvudstråket med entréer och fönstersättning. Byggnadernas orientering och entréernas placering bidrar till känslan att man kommer till en baksida.

Runt omkring centrum finns tre större vägar som bryter kopplingen mot närliggande områden och uppfattas som barriärer. De stora öppna ytorna, odefinierade gångstråk i centrums ytterkanter och de stora vägområdena skapar barriärer som begränsar tillgängligheten och skapar en negativ upplevelse av platsen. Stigar kring Porsö centrum vittnar om ett behov av att kunna korsa gatorna på andra platser än de avsedda.

Centrumområdet har goda kollektivtrafikförbindelser och hög turtäthet.

Utvecklingsförslag

Området ska rustas och utvecklas för ökad trivsel, trygghet och tillgänglighet. Utveckling av området behöver studeras i ett sammanhang för att skapa förutsättningar för ny bebyggelse, samordning av funktioner, förbättrade stråk för gående samt stärkta platser för vistelse.

Nuvarande centrumbebyggelse bibehålls. Den nuvarande bron mellan Porsö centrum och campusområdet ersätts av en ny bredare bro med funktionen av ett torg. För att öka tillgängligheten och minska upplevelsen av vägarna som barriärer, föreslås sänkt hastighet på Porsövägen och angränsade gator till 30 km/h och fler passager i plan.

Befintliga träd längs med Porsövägen ska bevaras, då de ingår som en viktig del av den övergripande grönsstrukturen.

På parkeringsytan mot Professorsvägen ska ny bebyggelse i två till fyra våningar för i huvudsak bostadsändamål utredas vid efterföljande planering. Tillkommande bebyggelse ska ha en tydligt nutida karaktär men anspela på befintlig arkitektur genom att exempelvis knyta an till omgivande bebyggelsens fasadmateriäl, kulörer, fönstersättning, proportioner och skala.

Gång- och cykelstråket genom Porsö centrum ska rustas upp och utvecklas. Öppna platser längs med stråket utformas med olika karaktärer och funktioner. Övriga gångstråk ska förstärkas och tillgängliggöras, vilket skapar förutsättningar för en nya mötesplatser i anslutning till föreslagen bebyggelse.

Skolgården ska utvecklas med mer gröna ytor och gestaltas så att den är tillgänglig och välkomnande även på tider när den inte används för skolans verksamhet.



4.2 Luleå Science Park

Nuläge

I slutet av 1980-talet planlades och byggdes Teknikbyn AURORUM som sedan har blivit Luleå Science Park. Det ursprungliga syftet med planläggningen var att skapa förutsättningar för företag och verksamheter med koppling till universitetet att etablera sig. Än idag präglas området av företag som är direkta avknoppningar från eller som har nära samarbeten med universitetet.

Luleå Science Park är Sveriges nordligaste science park och en mötesplats för teknik, människor, kunskap och kreativitet. På området finns det idag omkring 100 företag i olika storlekar.

Området präglas av byggnader i upp till tre våningar med undantag för "silverhuset" som är högre, stora parkeringsytor och hög andel hårdgjorda ytor.

Vid dialoger har framkommit att det finns behov av ytterligare lokaler för nya företag och företag som vill expandera i området. Det finns även behov av mindre service i form av restauranger och mindre affärer för att skapa en attraktiv arbetsmiljö.

Strax norr om Science Park ligger Porsögårdarna, ett område med 300 bostäder, främst studentbostäder. För detta område gäller en detaljplan som ger möjlighet att förtäta och etappvis omvandla bebyggelsen från studentbostäder till bostäder. Detaljplanen tillåter flerbostadshus i två till sex våningar. När planen är fullt utbyggd kan området innehålla ungefär 800 bostäder samt lokaler för verksamheter och service.

Fler bostäder i området ger underlag för kommersiell service som kan leda till mer liv och rörelse och ökad attraktivitet i Science Park.

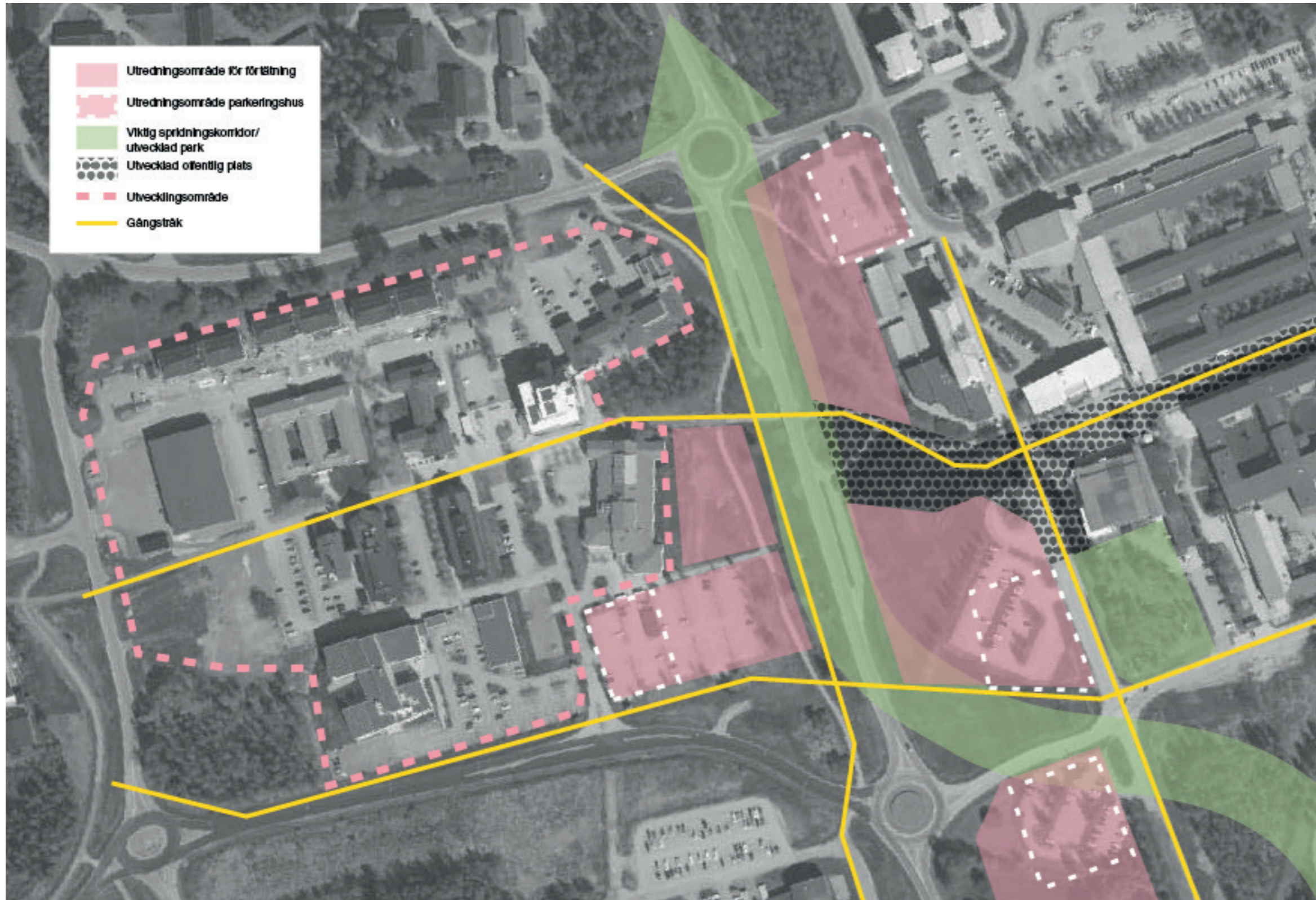
Området försörjs av kollektivtrafik via Vänortsvägen och Haparandavägen (lokaltrafik och länstrafik). Avstånd från utvecklingsområdet till närliggande hållplatser är mindre än 300 meter.

Utvecklingsförslag

Området ska förtätas med ny bebyggelse för i huvudsak företag med koppling till universitetet men även för viss serviceverksamhet. Ny bebyggelse föreslås i fyra till sex våningar och enstaka byggnader upp till åtta våningar. Området behöver knytas närmare till campus. Därför ska tillkommande bebyggelse bidra till att tydliggöra kopplingen mot Regnsbågsallén och skapa en visuell kontakt mellan campus och Science Park.

En förtätning av området förutsätter att bilparkering kan ske i parkeringsgarage. Samnyttjande av parkering är önskvärt. Området ska kompletteras med mer grönska för ekosystemtjänster.

Viktiga spridningskorridorer (förflyttingsstråk för djur och växter) i den övergripande grönstrukturen ska säkerställas och utvecklas. Där ny bebyggelse innebär en trång passage ska plantering av träd och buskar utredas särskilt för att bibehålla funktionen.



4.3 Längs Haparandavägen

Nuläge

Området längs med Haparandavägen är i stort sett obebyggt och består till stor del av öppna gräsytor och delvis skog eller enstaka träd och buskar. De gröna ytorna ingår som en del av en viktig spridningskorridor för växt och djurliv i den övergripande grönstrukturen.

Haparandavägen är en infart till Luleå med mellan 4000 och 8000 fordon per dygn (ÅDT). I närområdet finns bland annat flera industrier, räddningstjänsten och kommunens snödeponi. Dessa verksamheter bidrar till höga trafikmängder och ställer krav på framkomlighet. Haparandavägens funktion som infartsväg är därför viktig att behålla.

Haparandavägen trafikeras av både lokaltrafikens och länstrafikens bussar. Busshållplatser finns på båda sidor av vägen, i direkt anslutning till området.

Området ska utvecklas med ny bebyggelse för i huvudsak kontor och verksamheter med även en mindre del bostäder.

Utvecklingsförslag

Området ska utvecklas med ny bebyggelse för i huvudsak kontor och verksamheter, men även en mindre del bostäder i anslutning till Universitetsheden. Utvecklingen ska bidra till att länka samman campusområdet och Science Park på båda sidor om Haparandavägen.

Lämpliga byggnadshöjder bedöms vara mellan fyra och sex våningar med enstaka byggnader upp till åtta våningar. Den högre bebyggelse bör placeras närmast Haparandavägen för att sedan trappa ner i höjd i riktning från vägen.

Det föreslagna bebyggelsemönstret är en kontrast mot befintlig bebyggelse med en organisk struktur och små skyddade platser mellan byggnaderna som utgörs av mindre huskroppar.

Den tillkommande bebyggelsen närmar sig torget utanför Teknikens Hus och ramar in den offentliga platsen. Platsen ges en ökad rumslighet och utvecklas för att på ett bättre sätt binda samman Science Park och campusområdet. Gång- och cykelpassagen under Haparandavägen är en viktig del i detta och den behöver tydligare kopplas till den offentliga platsen.

Nya parkeringsplatser för bilar ska anordnas i parkeringshus. Inom området finns flera lämpliga platser för parkeringshus för befintliga och tillkommande verksamheter och bostäder. Vid fortsatt planering ska behovet av parkeringsplatser, både för bilar och cyklar, utredas ytterligare och lämplig placering av parkeringshus säkerställas.

Viktiga spridningskorridorer i den övergripande grönstrukturen ska säkerställas och utvecklas. Där ny bebyggelse innebär minskade gröna ytor, ska plantering av träd och buskar utredas särskilt för att bibehålla funktionen.

Det befintliga gång- och cykelstråket mot Rutvik behöver kompletteras med en fortsättning söderut längs med Haparandavägen.



4.4 Ytterviken

Nuläge

Ytterviken är ett verksamhetsområde som byggdes ut omkring 1970 på en tidigare soptipp. Genom åren har flera olika verksamheter varit lokaliserade på området bland annat en bilskrotningsfirma.

Den tidigare markanvändningen innebär att det finns föroreningar i marken.

De två större vägarna, Haparandavägen och Björkskataleden, i anslutning till Ytterviken har höga trafikmängder som orsakar buller in till området.

På Ytterviken finns en stor andel verksamheter som är störande för närboende genom att de alstrar stora trafikmängder, buller, med mera. Området ligger nära universitetet och har potential att utvecklas inom kunskapsintensiva näringar.

Området har ett fint läge i anslutning till Björkskatafjärden och är en del av infarten till Porsön söderifrån, för den som kommer med bil längs med Haparandavägen och med kollektivtrafik, cykel eller till fots genom området. Vid dialog har det framkommit att gång- och cykelvägar genom området upplevs otrygga, särskilt kvällstid.

Ytterviken trafikeras av lokaltrafikens bussar, som följer Torpslingan genom området. Avståndet till närliggande busshållplatser på Björkskataleden och Haparandavägen är mindre än 500 meter.

Utvecklingsförslag

Yttervikens verksamhetsområde ska utvecklas och förädlas för att markera infarten till Porsön och till universitetet.

Den tänkta förädlingen innebär att skapa plats för verksamheter med nära koppling till Luleå tekniska universitet. Området riktar sig främst till verksamheter med behov av kontor och lokaler för utveckling av morgondagens innovationer.

Ny bebyggelse ska anpassas till verksamheternas behov med kvalitativa och estetiska lösningar. Den storskaliga kvartersstrukturen bryts upp med nya gator och vegetation som skapar mindre kvarter med trivsamma stråk och platser.

Utvecklingen av området bör ske med hänsyn till gående och cyklister som färdas genom området och bidra till att skapa en bättre och tryggare miljö för dessa. Gång- och cykelstråken ska upplevas trygga och bekväma.



4.5 Campus

Nuläge

Arkitekturen är ett av campusområdets starkaste kännetecken och en viktig del i universitetets identitet. Bebyggelsen består av stora byggnadskroppar i omkring två våningar. I campusområdets yttre kanter har under åren en gradvis högre bebyggelse uppförts, bland annat det före detta kårhuset i områdets västra del och studentbostäder strax norr om campus.

Byggnaderna bildar ett rutnät med Regnbågsallén som en axel genom området. Regnbågsallén är "huvudgatan" genom campus för gående och cyklister. Den länkar samman campus till Porsö centrum i öster och Luleå Science Park i väster. Regnbågsallén har nyligen rustats upp och försetts med ny beläggning och möblering i form av sittplatser och cykelparkeringar.

I söder tar den naturliga parkmiljön på Universitetsheden vid och i norr avgränsas området av ett skogsområde. Både byggnaderna och utemiljön har på senare år visat sig vara i stort behov av renovering och utveckling för att uppnå hälsosamma och moderna utbildningsmiljöer.

Väster om campusområdet finns Porsögårdarna och Vänortsvägen med ett stort antal studentbostäder. Bostäder på Vänortsvägen har sin huvudsakliga service i Porsö centrum och möjligheterna att gå, cykla eller åka kollektivt genom campusområdet är särskilt viktiga.

Campusområdet har goda kollektivtrafikförbindelser och hög turtäthet.

Utvecklingsförslag

Området ska förtätas med bebyggelse för utbildning och forskning samt för universitetsanknutna verksamheter och servicefunktioner för att skapa goda förutsättningar för bibehållet och utvecklat universitet av hög kvalitet. Planering och byggande ska bidra till att minska det upplevda avståndet mellan Porsö centrum, Luleå Science Park och universitetet.

Förändringar och tillägg ska göras i samstämmighet med de ursprungliga idéerna om byggnadernas gestaltning och områdets struktur. Den befintliga kvarterstrukturen ska bibehållas och befintlig bebyggelse bevaras där det är motiverat utifrån anpassning till verksamheten och husets skick. Ny bebyggelse eller påbyggnad av befintlig bebyggelse i upp till fem våningar kan tillkomma. Högre byggnadsdelar ska i huvudsak placeras med indrag från fasad, särskilt i anslutning till Regnbågsallén. Ny bebyggelse kan med fördel utformas med innergård för att anknyta till den ursprungliga strukturen.

Stråket mellan Universitetsvägen och Wibergsgården ska utgöra huvudentré till campusområdet och förutsättningar för ekosystemtjänster i stråkets riktning ska förstärkas. Huvudentrén till campusområdet kompletteras med mötesplatser som binder samman området med Porsö centrum i öster och Science Park i väster.

Regnbågsallén fortsätter att vara det huvudsakliga stråket för gående och cyklister genom campus.

Området norr om campusområdet kan utvecklas med ny bebyggelse i mellan fyra och sex våningar. Tillkommande byggnader ska utgöra en kontrast till befintlig bebyggelse inom campusområdet genom en variation i form och skala. I anslutning till Wibergsgården i huvudentréns förlängning skapas en park.



4.6 Udden

Nuläge

Porsöudden och de angränsande kullarna på Björkskatan är ett typiskt exempel på rekreationsområde anlagt på 70-talet, med stora klippta gräsytor och spridda träd. På udden finns en lekplats och en bagarstuga som svenska kyrkan hyr ut och nyttjar för olika aktiviteter. Det finns även mindre skogsområden som bildar spännande platser för barn. Genom området går den huvudsakliga förbindelsen för gående och cyklister mellan Porsön och Björkskatan.

Porsöudden omges av skog och lägre vegetation mot Björkskataleden och mot angränsande bebyggelse. Det skyddade läget innebär dock att det finns få ögon på platsen och både lekparken och bagarstugan har blivit utsatta för skadegörelse.

För att öka allmänhetens närvaro på platsen och öka tryggheten föreslås därför nybyggnation av bostäder. Nya bostäder ska främst utgöras av bostadsrätter för att öka blandningen av boendeformer på Porsön.

Närmaste busshållplats ligger vid Porsövägen, mitt emot idrottsplatsen. Avståndet från utvecklingsområdet till hållplatsen är ungefär 500 meter.

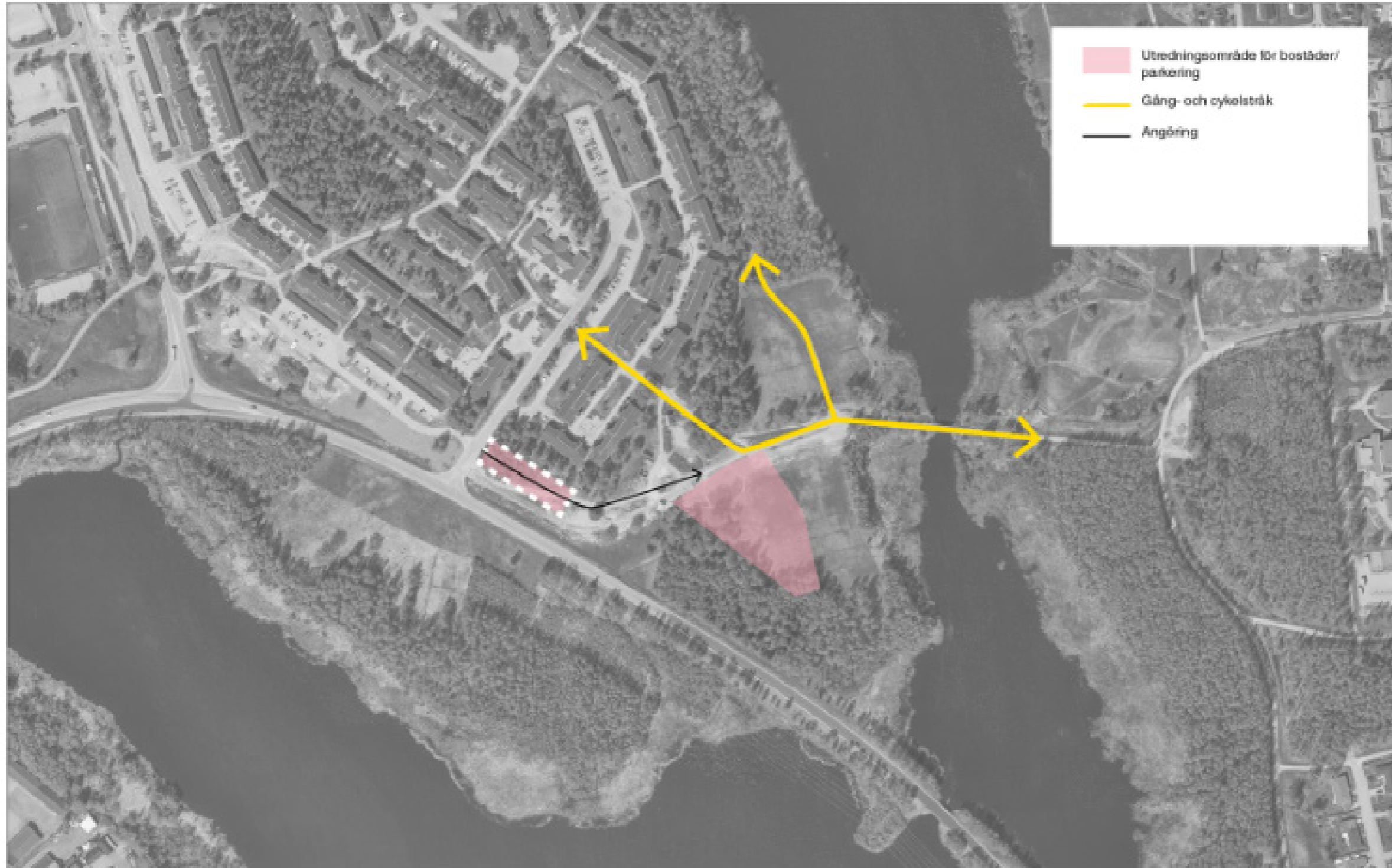
Utvecklingsförslag

Ny bebyggelse för bostäder utformas i två till fyra våningar. Tillkommande byggnadsvolymer ska ta tillvara landskapets höjdvariation för att skapa utblickar mot vattnet.

Skogen mot Björkskataleden ska bibehållas och befintliga uppvuxna träd inom markerat område sparas i så stor utsträckning som möjligt för att bibehålla områdets karaktär och bidra till ekosystemtjänster.

Området utgör ungefär 6 500 kvm mark för ny bostadsbebyggelse vilket ger utrymme för ungefär 200 bostäder.

Infart till området sker via Forskarvägen och bilparkering bör anordnas vid infart till området. Angöring till nya bostäder ska utformas trafiksäkert med särskild hänsyn till barn.



4.7 Professorsvägen och Docentvägen

Nuläge, Lillporsön

På Lillporsön/Lillön står idag femvåningshus, de högsta bostadsbyggnaderna på Porsön.

Höghusen består av åtta enheter med sidoförskjutna huskroppar. Huskropparna är även förskjutna i höjded, men sammankopplade och försedda med varsitt pulpettak. De förskjutna huskropparna skapar en variation och rumslighet på innergårdarna mellan husen. Husen bildar en sluten rutnätsstruktur med tydlig trafikseparering där bilparkeringar är placerade i utkanten av bostadsområdet. Gatorna är breda och kantas av stora ytor för markparkering.

Byggnaderna inom området är av karaktären "hus i park", med höga hus i omkringliggande generösa grönområden, särskilt i områdets mitt.

Nuläge, Stranden

Bostadsområdet består av radhuslängor i två våningar. Husen ligger parallellt och bildar sociala ytor mellan entréerna. Sundet har en tydlig trafikseparering där parkeringsplatser för bilar finns i områdets utkanter. Docentvägen är en bred gata som kantas av stora ytor för markparkering.

Avståndet från de föreslagna utvecklingsområdena på Stranden och Lillporsön till närmaste busshållplats (Laborativägen och Porsö centrum) är mellan 200 och 400 meter.

Utvecklingsförslag

Professorsvägen och Docentvägen är infartsgator till bostadsområdena Lillön, Stranden och Udden. Utvecklingsförslaget syftar till att minska upplevda barriärer och knyta ihop bostadsområdena.

Lillporsön

Området ska förtätas med ny bostadsbebyggelse för att minska gaturummet och det upplevda avståndet mellan områdena.

Parkeringsytorna norr och söder om befintlig höghusbebyggelse förtätas med ny bostadsbebyggelse i upp till sex våningar. Behovet av bilparkering ska lösas i en gemensam anläggning i områdenas västra delar.

Den tillkommande bebyggelsen ska särskilja sig från befintlig bebyggelse genom en avvikande struktur och form. Nya byggnader ska underordna sig den färgstarka befintliga bebyggelsen på Lillön genom kulör och materialval. Tillkommande byggnadsvolymer ska ta tillvara landskapets höjdvariation för att skapa utblickar mot vattnet.

Grönområdet i områdets mitt ska förstärkas och länkas ihop med ett sammanhängande grönt stråk genom hela området.

Stranden

Området ska förtätas med ny bostadsbebyggelse för att ge gaturummet en ökad stadskaraktär och minska det upplevda avståndet mellan områdena.

Befintliga parkeringsytor förtätas med ny bostadsbebyggelse i två våningar. Behovet av bilparkering ska lösas i ett gemensamt parkeringshus i områdets västra del.

Tillkommande bebyggelse ska ha en tydligt nutida karaktär men anspela på befintlig arkitektur genom att exempelvis ta igen fasadmateriäl, kulörer, fönstersättning, proportioner och skala.

Befintligt grönområde som löper genom Lillön ska förstärkas för att skapa ett sammanhängande grönt stråk.



4.8 Porsöns strandområde

Nuläge

Porsöns strandområde omfattar Porsöns östra strand mot Björsbyfjärden, sträckan från Noll Kelvin-bron i söder till Porsösundets lekplats i norr.

Genom strandområdet löper en gång- och cykelväg som är av varierande kvalitet. Längs sträckan i söder saknas belysning och beläggningen är i dåligt skick eller saknas helt. Vegetationen inom strandområdet varierar också, från öppna gräsytor till yngre strandlövskog och uppvuxen löv- och tallskog. Strandlinjen är vassbevuxen, vilket begränsar kontakten mellan strandlinjen och vattnet.

Utblickar mot vattnet förekommer sparsamt längs sträckan. De platser där vegetation hindrar kontakten mellan bostadsbyggnader och gång- och cykelbanan, upplevs ofta som otrygga.

Utvecklingsförslag

Gång- och cykelvägen ska rustas upp med ny beläggning och ny belysning på de sträckor som är obelysta idag.

Röjning av yngre strandlövskog (sly) ska ske på utpekade platser, mot fasader och vid utvalda siktlinjer.

Röjning av vass ska ske på utpekade platser, längs viktiga siktlinjer.

Beslysning av utvalda solitärträd i syfte att underlätta orientering, markering av avtagsvägar till olika platser längs stråket för att ge en ökad känsla av trygghet.

Nya platsbildningar och mötesplatser ska skapas på strategiska platser.

Vid utveckling av strandområdet är det viktigt att bevara de värden som är viktiga för ekosystemfunktionen. Till exempel yngre strandlövskog är viktig att bevara för att den är en övergångsbiotop mellan olika naturtyper, en zoneringsfunktion som rymmer många små nischer inom ett litet område. Den fungerar även som en spridningskorridor för växter och djur.

Vid röjning av skog inom strandområdet är det viktigt att välja ut ett fåtal lämpliga platser och låta resten vara orört, för att inte störa de funktioner som finns där idag. En utgångspunkt kan vara allmänhetens rörelser och stråk, samt platser som naturligt kan vara trevliga att se ut mot vattnet. Där kan siktlinjer röjas upp men orörda dungar mellan dessa ska sparas.



Porsö strandområde vid Lillporsön.

5. Genomförande

Tidshorisont

Genomförandet av Utvecklingsplan Porsön kommer att pågå under hela planens tidshorisont, fram till 2040.

Löpande arbete och utredningar

Flera av riktlinjerna i utvecklingsplanen beskriver ett förhållningssätt och ska användas löpande. Det är exempelvis riktlinjer om hur bebyggelse ska utformas eller om prioriteringar, men också riktlinjer som handlar om samarbete med civilsamhället och andra organisationer samt om demokrati och deltagande.

Dessa riktlinjer ska omhändertas av samtliga berörda kommunala nämnder och genomföras som en del i det löpande arbetet eller arbetas in i de kommunala förvaltningarnas verksamhetsplanering.

Exploatering av nya områden och ombyggnad av allmänna platser

Några riktlinjer och rekommendationer avser mer omfattande förändring i form av ombyggnation av allmänna platser eller exploatering av nya områden. Inför sådana förändringar kommer i de flesta fall en prövning i detaljplan att ske innan exploatering kan påbörjas.

För åtgärder inom strandskyddat område måste även en tillståndsprövning enligt miljöbalken genomföras.

Investeringar och drift för de föreslagna åtgärderna måste säkras i förvaltningarnas budgetar i takt med att de beslutas av respektive nämnd.

Allmänna platser

Åtgärder avseende allmänna platser inkluderar bland annat att:

- Bredda Kunskapens bro och utveckla Porsö centrum.
- Utveckla strandstråket mot Björsbyfjärden för ökad trygghet, tillgänglighet och fler aktivitetsplatser.
- Nya torg och parker vid exploatering av föreslagna utvecklingsområden. I dessa projekt ska samverkan och samfinansiering med berörda fastighetsägare eftersträvas.

Trafikinфраstruktur

Utvecklingsplanen innehåller flera åtgärder kopplade till trafiken, bland annat utbyggnad av huvudnät för cykel och övriga gång- och cykelstråk.

Utvecklingsområden

Porsö centrum har flera fastighetsägare. Planering och exploatering för genomförande av utvecklingsplanen ska ske i samverkan med berörda aktörer.

Utvecklingen av **Ytterviken** kommer att ske löpande genom utvecklingsplanens hela genomförandetid. En förutsättning för omvanling av nuvarande verksamhetsområde är att befintliga verksamheter kan flytta till annan plats om så krävs. Luleå kommun tillsammans med Luleå Business Region har ett särskilt ansvar för att tillgängligöra och samordna ny lokalisering för de verksamheter som har behov av det.

Området längs Haparandavägen och delar av området Science Park ägs till stora delar av Luleå kommun. Området bör planläggas i sin helhet för att säkerställa viktiga värden som utvecklingsplanen har identifierat. Genomförandet av utvecklingsplanen ska ske genom markanvisning.

Utveckling av **Udden** ska ske genom markanvisning.

Vem genomför utvecklingsplanen?

Kommunen har ett stort ansvar i genomförandet genom efterföljande planering, genom förvaltningarnas verksamheter och genom utveckling av de allmänna platserna. Genomförandet förutsätter ett samarbete mellan alla kommunens förvaltningar. Luleå kommun har dock inte ensam rådighet över alla processer och all mark som berörs.

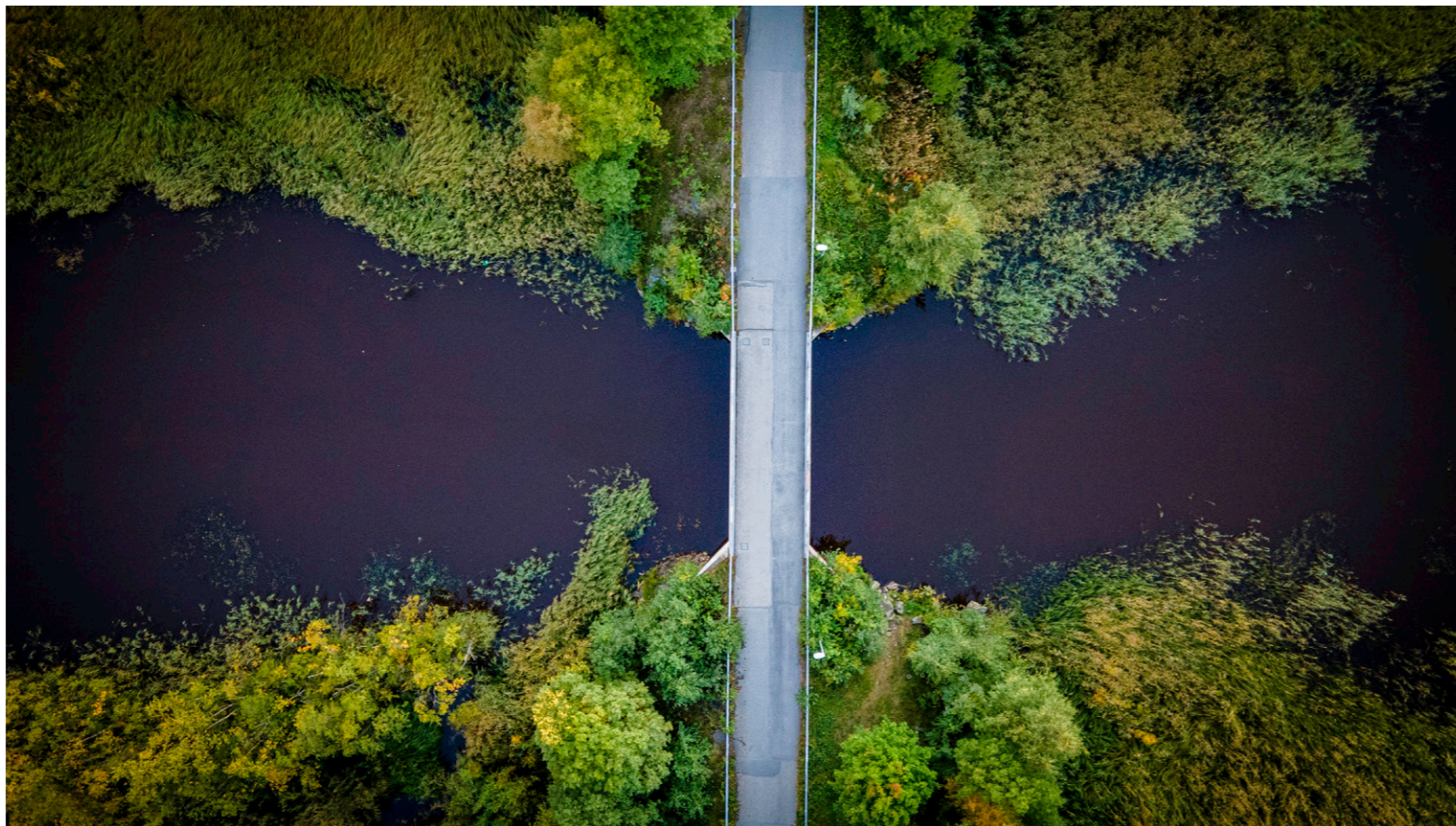
Kommunens ansvar delas med fastighetsägare, fastighetsutvecklare, verksamheter och föreningar som är verksamma på Porsön. Alla kan bidra till en positiv utveckling av stadsdelen.

Efterföljande processer

Uppföljande beslut avseende bland annat verksamhetsplaner, utredningar och investeringar behöver tas i respektive nämnd för att förverkliga genomförandet av utvecklingsplanen.

För ny bebyggelse sker alltid en prövning i detaljplan och/eller bygglov. Prövning genom bygglov sker där bebyggelsen kan uppföras i enlighet med gällande detaljplan. För nya områden eller där bebyggelsen föreslås få ny användning eller ändrad omfattning, exempelvis högre bebyggelse, ska utredning och prövning ske i ett detaljplanearbete. Utvecklingsplan Porsön är vägledande i dessa processer, men ger inga rättigheter.

6. Sammanfattning av konsekvenser



Bilagan *Samlad konsekvensbeskrivning - Utvecklingsplan Porsön* beskriver utvecklingsplanens konsekvenser i en miljökonsekvensbeskrivning och en barnkonsekvensanalys, samt en samlad bedömning av utvecklingsplanens påverkan för att nå kommunens nio övergripande mål.

På följande sidor redovisas en sammanfattning av planens konsekvenser.

Planens påverkan har studerats kontinuerligt under framtagandet av förslaget och justeringar har därmed kunna göras löpande i syfte att minimera negativa effekter av planens genomförande.

Bedömningarna av planens konsekvenser baseras på kunskapsunderlag och platsens förutsättningar.

Översiktlig konsekvensbedömning

Planförslaget bygger på Program till Vision Luleå 2040 som är Luleås nya översiktsplan, antagen av kommunfullmäktige 2021. Översiktsplanens principer för genomförande till 2040 anger inriktningen för kommunen i ett antal frågor.

Utvecklingsplanen har identifierat de frågor som är mest avgörande för utvecklingen på Porsön och fördjupat riktlinjer och rekommendationer inom dessa områden. För de frågor som utvecklingsplanen inte hanterat gäller fortsättningsvis de principer för genomförande som anges i översiktsplanen. Detta innebär att utvecklingsplanen i stort är en precisering av översiktsplanen som beskriver var och hur översiktsplanens principer ska säkerställas på Porsön.

Utvecklingsplanens generella riktlinjer bedöms mot kommunens övergripande mål till 2040 som har direkt koppling till Agenda 2030 och nationella mål.



Övergripande mål till 2040	Utvecklingsplanens påverkan för att nå Övergripande mål till 2040	Åtgärdsförslag vid negativ påverkan
1. Luleås invånare har en god och jämlik hälsa	Starkt bidragande	
2. Luleås invånare är delaktiga i samhällets utveckling	Starkt bidragande	
3. Luleås invånare har ett socialt, kulturellt och fysiskt aktivt liv	Starkt bidragande	
4. Luleås naturvärden finns kvar och har plats att utvecklas	Motverkande	Vid planering, exploatering och byggande på grönområden och i strandzoner ska viktiga ekologiska funktioner undersökas. Planering och drift av strandområdet ska baseras på gestaltungsprogram och skötselplaner som säkerställer strandområdets viktiga ekologiska funktion för biologisk mångfald och spridningssamband.
5. Luleå har ingen påverkan på klimatet	Starkt motverkande	Vid markanvisning bör kommunen tillsammans med byggbranschens aktörer utveckla metoder för att ställa krav på klimatdeklaration och uppföljning med målställning noll-CO2. Planens riktlinjer för att främja ett hållbart resande behöver kompletteras med Luleå kommuns pågående arbete med beteendeförändringar, bland annat L till Å och #viresergrönt.
6. Luleås invånare bor i ett gott grannskap	Starkt bidragande	
7. Luleås invånare har ett hållbart vardagsliv	Ingen påverkan	
8. Luleå är ett ledande nav för tillväxt och innovation	Starkt bidragande	
9. Luleås invånare har arbete	Starkt bidragande	

Barnkonsekvensanalys

Utvecklingsplaner är omfattande och påverkar barn på många olika sätt, i många olika delar av livet. Sedan 1 januari 2020 är barnkonventionen en del av svensk lagstiftning genom barnrättslagen (SFS 2018:1197). Barnets bästa ska prövas i alla beslut som på något sätt rör barn som individ eller grupp, direkt eller indirekt. Barnkonsekvensanalyser är en metod för att göra detta.

Utvecklingsplanens konsekvenser utifrån ett barnrättsperspektiv har analyserats med hjälp av en så kallad integrerad barnkonsekvensanalys. Det har inneburit att löpande följa och analysera utvecklingen av planen. Där så bedömts relevant har kompletteringar av barnrättsperspektivet kunnat göras löpande. Slutligen har en översiktlig bedömning av beaktandet av barnets bästa och konventionens artiklar i fokus gjorts i förhållande till framarbetade förslag på riktlinjer och rekommendationer.

Med utgångspunkt i vad barn och unga framfört i dialoger samt utifrån tillgänglig statistik avgränsades arbetet till att framförallt hantera artiklarna 2 om icke-diskriminering, 3 om barnets bästa, 6 om barnets rätt till liv, överlevnad och utveckling och artikel 12 om barns rätt att komma till tals, samt artikel 31 om barns rätt till lek, vila och fritid.

Eftersom barnkonsekvensanalysen har skett integrerat i processen för framtagande av utvecklingsplanen har det möjliggjort att barns bästa löpande har beaktats i planens olika delar. En viktig slutsats är att ett fortsatt arbete med barnkonsekvensanalyser behövs i förverkligandet av planen eftersom många beslut och åtgärder kommer att påverka barn direkt eller indirekt. Direkt, exempelvis när det gäller utveckling av lektytor och mötesplatser. Indirekt, exempelvis vid dagvattenåtgärder eller vid upplåtelse av mark för exploatering.

Därutöver har planen prövats mot barns bästa med Göteborgsmodellen som grund vilket i huvudsak visar på positiva konsekvenser för barn. Negativa konsekvenser för barns hälsa och säkerhet bland annat till följd av ökade trafikmängder med tung trafik, buller och risk för olyckor, kan uppstå vid planens genomförande. Eventuell negativ påverkan till följd av planens genomförande måste analyseras och vid behov åtgärdas i kommande planeringsprocesser.

Sammanfattningsvis bedöms planen ha beaktat barns bästa, men för att den ska få verklig effekt för barn måste planen även förverkligas och fortsatta barnkonsekvensanalyser behöver göras i verkställandet av planen. I och med detta kan utvecklingsplanen sägas ge goda förutsättningar för att förverkliga barns bästa med utgångspunkt i artikel 2, 3, 6, 12 och 31.



Fotograf: Frank Rizo

Miljökonsekvensbeskrivning

Miljökonsekvensbeskrivningen (MKB) är upprättad av Tyréns AB på uppdrag av Luleå kommun. Miljökonsekvensbeskrivningen beskriver de effekter och konsekvenser som planens genomförande kan antas medföra på den fysiska miljön med ett tidsperspektiv på cirka 15-20 år. Bedömningen görs i jämförelse med ett nollalternativ, om planen inte blir genomförd.

Syftet med miljöbedömningar av planer är att integrera miljöaspekter i arbetet så att en hållbar utveckling främjas, samt att ge beslutsfattare underlag som möjliggör ökad miljöhänsyn och bättre beslut ur miljösynpunkt.

Ett avgränsningssamråd har hållits med Länsstyrelsen Norrbotten i mars 2021. De miljöaspekter som bedöms påverkas av utvecklingsplanens genomförande är: Kulturmiljö och stadsbild, Naturmiljö, Dagvatten, Förorenad mark och Buller.

För tre delområden inom utvecklingsplanen har alternativa utvecklingsförslag studerats. Dessa är Porsö centrum, Udden samt Ytterviken.

Utvecklingsplanen bedöms medföra positiva konsekvenser för miljöaspekten kulturmiljö och stadsbild med hänsyn till planens inarbetade riktlinjer och hänsynstaganden i form av anpassningar till befintlig arkitektur, siktlinjer och kulturmiljöer. Nollalternativet bedöms ge små negativa konsekvenser för kulturmiljön och stadsbilden.

Utvecklingsplanens riktlinjer för naturmiljö anger att att områden som är värdefulla för biologisk mångfald ska bevaras till sin funktion (till exempel som spridningskorridor) även om förtätning föreslås. Detta kan begränsa negativa effekter för naturmiljön, även om grönytor och livsmiljöer generellt fragmenteras av förtätning/ny bebyggelse. Konsekvenserna för naturmiljön bedöms sammantaget bli små negativa, förutsatt att planens riktlinjer införlivas på ett bra sätt i efterföl-

jande planeringsskeden. Förslag till åtgärder i senare skeden bedöms bli viktiga för att möjliggöra detta.

Det föreligger stora osäkerheter i bedömningen av effekter på naturmiljön vid ett nollalternativ. Osäkerheterna är särskilt kopplade till hur stor exploatering som kan förväntas samt hur rekommendationer i kommunens grönplan efterföljs och hanteras i respektive utvecklingsskede. Sammantaget bedöms konsekvenserna av nollalternativet kunna bli obetydliga till måttligt negativa.

Miljöaspekten dagvatten bedöms få positiva konsekvenser av planförslaget, då rening och fördröjning ska säkerställas för varje delområde och åtgärder ska gå i linje med kommunens dagvattenplan. Nollalternativet bedöms medföra obetydliga konsekvenser, beroende på omfattningen av skyddsåtgärder och öppna dagvattenlösningar i enlighet med dagvattenplanen.

Konsekvenserna av planförslaget bedöms sammantaget som positiva till obetydliga för miljöaspekten förorenad mark, med hänsyn till att vissa av områdets föroreningar ska kartläggas och saneras vid behov. Nollalternativet bedöms medföra små negativa konsekvenser då föroreningssituationen i stort kommer att se ut på samma sätt som idag. Föroreningar i marken blir till största delen kvar utan att saneras och riskerar att fortsätta spridas, men omfattningen av spridningen är idag osäker.

Konsekvenserna för buller bedöms preliminärt som små negativa till obetydliga för både planförslaget och nollalternativet, eftersom det bedöms finnas goda möjligheter att vidta bullerskyddsåtgärder i senare skeden, även om trafikmängderna kan förväntas öka. Planförslaget tar även bullerhänsyn genom att förlägga nya verksamheter närmast vägen med bostäder innanför i vissa delområden, vilket bedöms som positivt ur bullersynpunkt för bostäder.

Planens bedöms inte medföra någon påtaglig skada på något av riksintressena i området och bedöms

inte heller medföra försämrade möjligheter att uppnå uppsatta miljö kvalitetsnormer för berörda vattenförekomster.

Utvecklingsplanens genomförande bedöms bidra till måluppfyllelsen för miljö kvalitetsmålen God bebyggd miljö, Giftfri miljö, Hav i balans samt levande kust och skärgård, Levande sjöar och vattendrag. Planen bedöms inte bidra till måluppfyllelsen för målet Begränsad klimatpåverkan. Utvecklingsplanen bedöms varken bidra till eller motverka att målet Ett rikt växt- och djurliv uppfylls, då planförslaget medför ny bebyggelse samtidigt som viss hänsyn avses tas. Övriga miljö kvalitetsmål har inte bedömts beröras av utvecklingsplanens genomförande.

I tabellen nedan redovisas en samlad bedömning av bedömda konsekvenser vid genomförandet av planförslaget och för nollalternativet.

Förutsättningen för bedömningarna av planförslaget är att alla åtgärder (riktlinjer och hänsynstaganden) som är inarbetade i planen vidtas, dock inte att föreslagna åtgärder i senare skeden vidtas. Vidtagande av föreslagna åtgärder skapar mer positiva konsekvenser för planförslaget.

Miljöaspekt	Planförslag	Nollalternativ
Kulturmiljö och stadsbild	Positiva konsekvenser	Små negativa konsekvenser
Naturmiljö	Små negativa	Obetydliga - Måttligt negativa
Dagvatten	Positiva konsekvenser	Obetydliga konsekvenser
Förorenad mark	Positiva till obetydliga konsekvenser	Små negativa konsekvenser
Buller	Små negativa till obetydliga konsekvenser	Små negativa till obetydliga konsekvenser

Sammanfattning av konsekvenser för planförslaget och nollalternativet.



LULEÅ KOMMUN

Luleå kommun
972 38 Luleå
0920 - 45 30 00
lulea.kommun@lulea.se
www.lulea.se