



LULEÅ KOMMUN



Alla jämlika



ANTAGEN AV KOMMUNFULLMÄKTIGE 27 MAJ 2013

VISION

Ger en bild av det samhälle vi vill nå.



RIKTNINGAR

Visar vad som är avgörande att prioritera för Luleå som samhälle halvvägs till Vision Luleå 2050. Balanserar de värden och intressen som anges i visionen och ger en ram för att ta fram långsiktiga mål.



PROGRAM

Tydliggör Luleå kommuns vilja och innehåller angreppssätt och långsiktiga mål för att genomföra riktningarna.



PLANER & RIKTLINJER

Visar enskilda nämnders långsiktiga ambitioner, insatser eller förhållnings-sätt för att leva upp till externa och interna krav. En plan ger disposition av händelser till tid och innehåll. En riktlinje visar på en hållning i en fråga som rör samhällets utveckling och ger vägledning i arbetet.

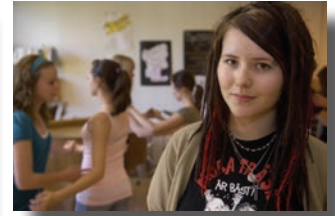
Innehållsförteckning



Om program
"Alla jämlika"



"Alla jämlika" idag



"Alla jämlika" imorgon
- det här vill vi och
så här ska vi göra

Vad är det här för dokument? **6**

Förhållandet till Vision Luleå 2050 **8**

Om "Alla jämlika" idag **10**

Omvärldens krav **13**

Trender och utmaningar **15**

Övergripande mål **16**

Alla ungas medskapande **18**

Start och uppväxt för alla **20**

Alla tillsammans **24**

Allas röst **27**

Alla ungas väg till arbete **29**



Från ord till handling



Bilagor

Avgörande indikatorer till 2020	32	Bilaga 1: Utlåtande för Granskning av program till Vision Luleå 2050
Uppföljning	33	
0-scenario	34	Bilaga 2: Bedömningsarbete och konsekvensbeskrivning

Så här vill vi utveckla våra stadsdelar, byar och vattenområden

Om program "Alla jämlika"



Riktningarna mot Vision Luleå 2050.

Ordlista

I dokumentet används begreppet Luleå, vilket syftar på hela det geografiska området från stads- till landsbygd.

Vad är det här för dokument?

Omfattning

Det här är ett program som visar vilka långsiktiga strategier Luleå kommun har för hur kommunen vill utveckla folkhälsa, delaktighet och inflytande samt en god miljö för växande och lärande med fokus på barn och unga. Programmet syftar till att beskriva de avsikter kommunen har för ett öppet inkluderande och ett tryggt samhälle där alla människor använder sig av sina talanger och kan uttrycka sin originalitet.

Programmet är en del av kommunens översiktsplan och utgår från Riktningarna till Vision Luleå 2050. Du kan läsa mer om detta i nästa kapitel.

Programmets strategiområden ska ligga till grund för planering och utveckling under kommande 20 år. Prioriteringar för kommande 8 år finns under rubriken "Det här ska Luleå kommun arbeta för".

Dialog och förankring

Programmet har tagits fram i dialog med olika aktörer som har intressen i de frågor som programmet omfattar. Näringslivet, organisationer, medborgare, politiska grupper, kommunala förvaltningar och bolag har deltagit kontinuerligt i arbetet.

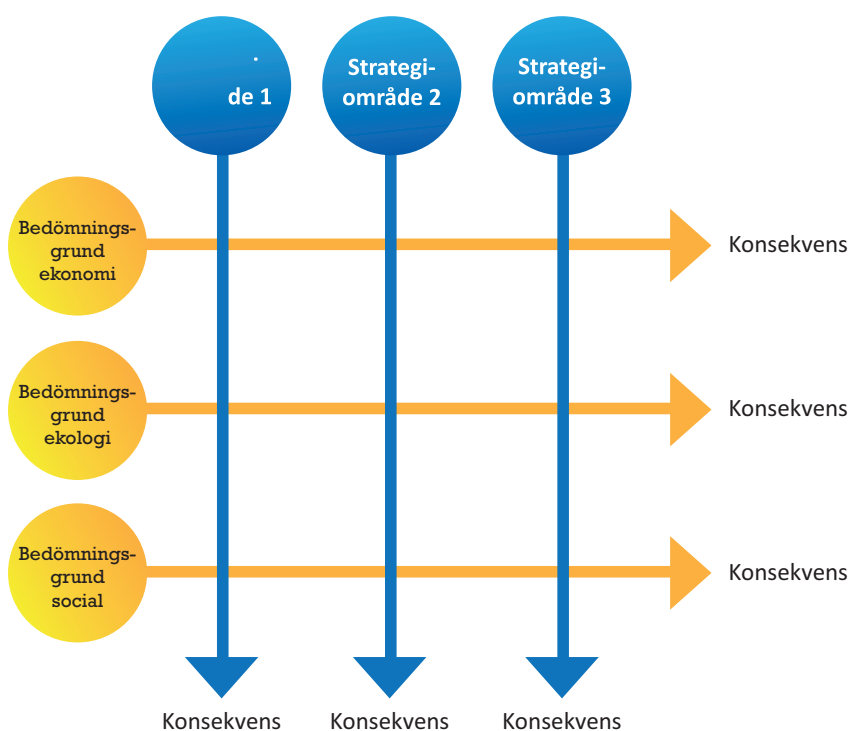
Se Bilaga 1

Förhållandet till hållbarhet

Genomförandet av programmet kommer att påverka den ekologiska, ekonomiska och sociala utvecklingen i Luleå. Under programarbetet har därför bedömningar och beskrivningar av konsekvenser gjorts kontinuerligt. Det betyder att programmets strategiområden har tagits fram i en process med ständiga hållbarhetsbedömningar. Programmets innehåll ska bidra till en hållbar utveckling i Luleå och till en så stor nytta som möjligt för både enskilda och allmänna intressen.

Arbetet med att genomföra programmet kommer att medföra olika konsekvenser, mestadels positiva men även negativa. De negativa konsekvenserna ska vara så få och lindriga som möjligt. Konsekvenser som har identifierats ska följas upp liksom strategiområden och indikatorer ska följas upp och redovisas.

Bedömningsförfarandet kan beskrivas med hjälp av följande illustration:



Den kontinuerliga bedömningsprocessen i programarbetet påverkar formuleringen av målen. Det färdiga programmet ger sedan ett antal direkta konsekvenser (vad målen kan tänkas leda till) och ett antal indirekta konsekvenser (hur målen påverkar möjligheten att ge en socialt, ekonomiskt och ekologiskt hållbar utveckling).

I programmet redovisas påverkan kortfattat i varje strategiområde. Konsekvensbeskrivningen är en egen bilaga, där också åtgärder redovisas.

Se Bilaga 2

Betydande påverkan

Programmets innehåll kan (enligt Miljöbalken) inte antas medföra en betydande påverkan på de tre hållbarhetsdelarna; ekonomisk, social och ekologisk. Programmet behöver därför inte konsekvensbedömas för att uppfylla kraven i Plan- och bygglagen samt Miljöbalken.

Förhållandet till Vision Luleå 2050

Så här hänger det ihop

Läs mer

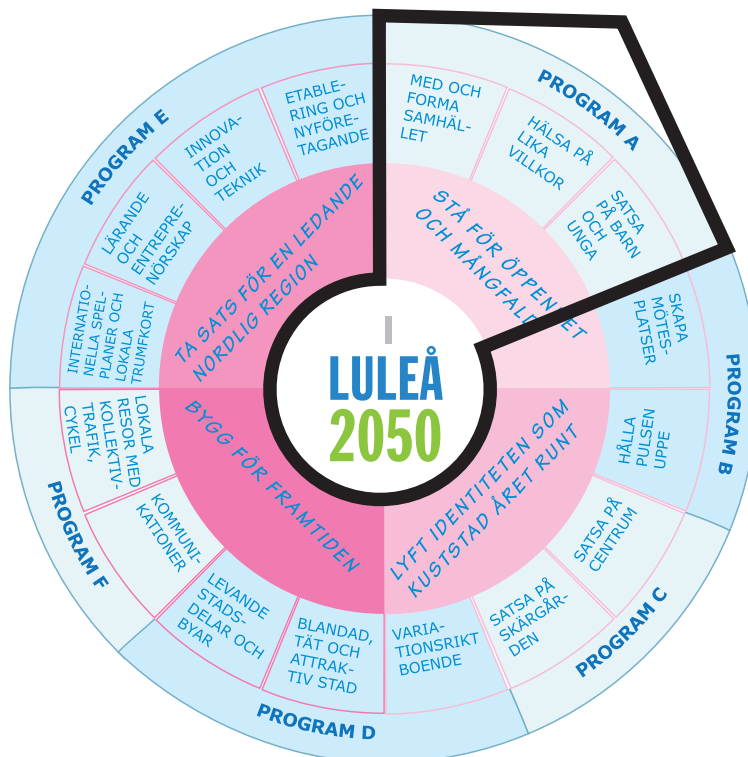
Läs Vision Luleå 2050 och Riktningar på www.lulea.se/2050

Vision Luleå 2050 föddes år 2008 för att på allvar växla upp arbetet med att utveckla Luleå. Visionen ger en bild av framtidens samhälle så som vi vill ha det; ett attraktivt, växande och hållbart Luleå. Syftet med visionen är att inspirera till ambassadörskap och till medvetna val inför framtiden.

När visionen var färdig fortsatte arbetet med att ta fram långsiktiga strategier för arbetet på väg till visionen, dessa kallas Riktningar. Riktningarna visar vad som är avgörande att prioritera för hela samhället halvvägs till visionen.

När Riktningarna var antagna år 2011 beslutades det att Luleå kommun skulle ta fram sex program som ska styra kommunens eget arbete.

Riktningarna till Vision Luleå 2050 illustreras i de fyra rosa fälten som omger visionen. Varje riktning innehåller fyra avsiktsförklaringar vilka illustreras med blått i den yttersta cirkeln. Dessa avsiktsförklaringar visar uppdragen för de sex programmen.



Illustrationen ovan visar sambanden mellan visionen, de fyra riktningarna och de sex programmen. Den visar också att uppdraget för programmet är att formulera strategier för följande avsikter:

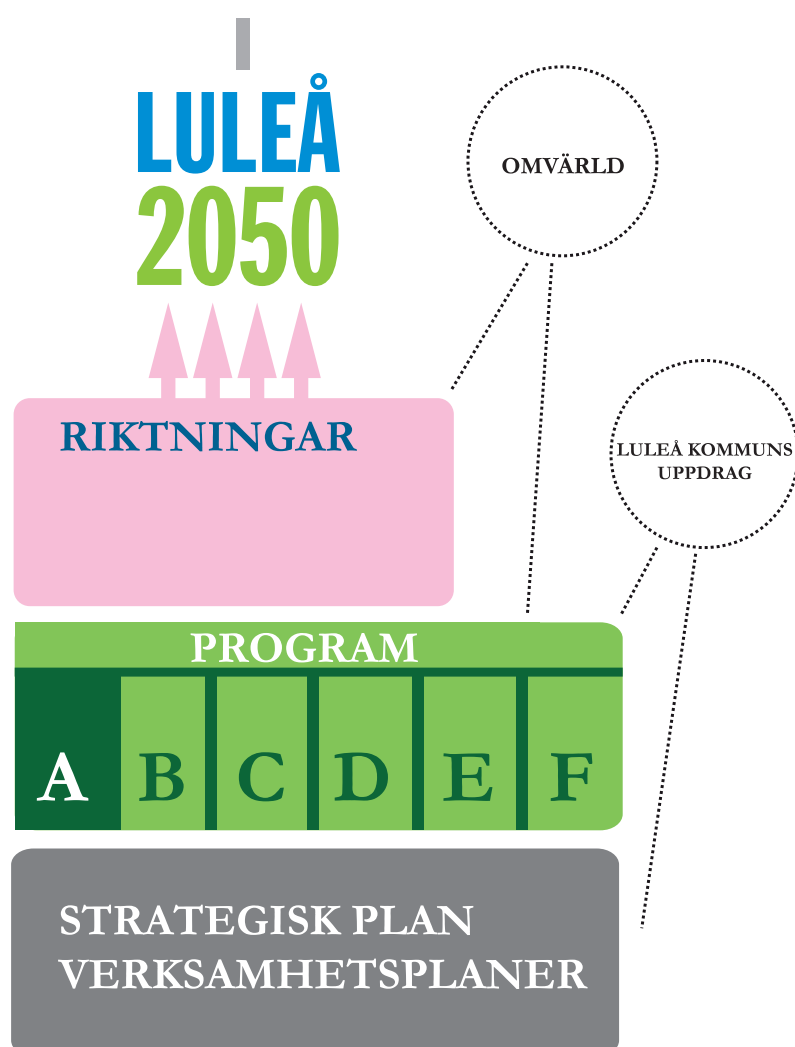
- Med och forma samhället
- Hälsa på lika villkor
- Satsa på barn och unga

Programmets uppdrag har fördjupats, tolkats och grupperats i olika strategiområden. Strategiområdena visar vilka principer kommunen ska arbeta efter på lång sikt och vilka insatser som är viktiga till 2020.

Ett nytt sätt att arbeta

Visionen, Riktningarna och programmen med sina strategiområden ger en struktur för Luleå kommuns arbete med utvecklingen av Luleå på lång sikt som bygger på samverkan och helhetstänkande.

Programmen blir alltså styrande för arbetet för framtiden och ska därmed ersätta flera befintliga styrande dokument.



Alla jämlika, idag



Nuläge

Luleå har en åldrande befolkning. Under 2000-talet har andelen personer som är 65 år och äldre ökat med närmare 34 procent. Antalet studerande 16-24 år har ökat medan invånarantalet i åldersgruppen 25-34 år har minskat. Luleå har kvinnounderskott i alla åldersgrupper upp till 65 år.

I de olika bostadsområdena i kommunen varierar befolkningsfördelningen något. Det finns en högre andel utrikes födda på Hertsön, Notviken och Björkskatan.

Luleå har en ökande medellivslängd och Luleåborna lever längre än i länet och i riket som helhet. De flesta mår bra men det finns skillnader i hälsa mellan män och kvinnor och i olika bostadsområden. Män har generellt en bättre hälsa än kvinnor, trots att kvinnor har en längre medellivslängd.



Foto:Sven Nordstedt

Skillnader i hälsa på grund av socioekonomiska faktorer är större än skillnader mellan män och kvinnor. Största skillnaden i ohälsa finns mellan de som enbart har förgymnasial utbildning och de som har eftergymnasial utbildning. De med kort utbildning har en sämre hälsa än de med lång. Det visar sig även i levnadsvanor där de med lång utbildning oftare är fysiskt aktiva och varken röker eller snusar. Luleå har en högre andel som har eftergymnasial utbildning än riket.

Socioekonomiska skillnader kostar både samhället mycket pengar och berövar människor deras grundläggande rätt till en god hälsa. Dessutom finns ett ömsesidigt samband mellan hälsa och ekonomisk tillväxt där regioner med höga ohälsotal har en negativ tillväxt.

Nationella undersökningar visar att det även finns skillnader mellan olika grupper där exempelvis de med funktionsnedsättning, HBTQ-personer samt vissa utrikes födda har en sämre hälsa än befolkningen i övrigt. Ofta är denna ohälsa skapad av brist på tillgänglighet.

De flesta barn och unga mår bra och trivs i skolan. Flickorna mår sämre psykiskt än pojkarna och utvecklingen har varit negativ i Luleå och i riket. Även andelen pojkar som inte mår bra psykiskt har ökat men är betydligt lägre än för flickorna. Övervikt och fysisk inaktivitet är en viktig faktor för hälsan och pojkarna är mer överviktiga än flickorna.

Skillnader i hälsa mellan olika bostadsområden finns i Luleå där Hertsön, Örnäset, Notviken och i viss mån Råneå uppvisar en sämre hälsa än för övriga områden. Dessa skillnader är dock betydligt mindre i omfattning än på andra håll i landet.

Brist på inflytande och möjligheter att påverka har ett starkt samband med hälsa/ohälsa. Andel röstande till riksdags- och kommunval är ungefär lika i Luleå som i riket. Men viss variation finns mellan de olika bostadsområdena. Ungas möjlighet till inflytande kan även bidra till deras val av bostadsort. Det är låg andel unga i Luleå som anser att de har bra möjligheter att föra fram sina åsikter.

De kompetenser som barn och unga utvecklar under skoltiden bestämmer deras hälsa och påverkar även deras möjligheter till arbete. Luleå har fler unga som är behöriga till nationellt program inom gymnasieskolan jämfört med riket. Variation finns mellan bostadsområden. I vissa områden är samtliga elever i årskurs 9 behöriga till nationellt program i gymnasieskolan och i andra områden är endast 80 procent behöriga.

Att ha arbete eller ej är en avgörande faktor för hälsan. Undersökningar har visat att långvarig arbetslöshet påverkar hälsan negativt på många sätt exempelvis nedsatt fysik och psykisk hälsa, sämre levnadsvanor och större sjukvårdsutnyttjande. Ungdomsarbetslösheten är hög i Luleå och den varierar mycket mellan olika bostadsområden.

Tillgänglig arbetskraft i framtiden påverkas av att Luleå har en åldrande befolkning. För att kommunen ska klara behovet av service till medborgarna krävs att yngre och andra som idag står utanför arbetsmarknaden exempelvis invandrare ges möjlighet att bidra till en fortsatt god kommunal service.

Trygghet är viktigt för hur man mår. De undersökningar som gjorts visar att Luleå har en positiv utveckling med en högre andel upplevd trygghet. Dock finns det personer som avstår från att gå ut när det är mörkt. Det gäller främst kvinnor.



Foto:Sven Nordstedt

Läs mer

Läs mer i Valfärdsredovisningen 2012. Kommunen har delats in i nio områden Hertsön, Örnäset, Centrum, Bergnäset, Notviken, Gammelstad, Sunderbyn, Björkskatan och Råneå. Ovan nämnda bostadsområden avser denna indelning.



Foto: Luleå kommun

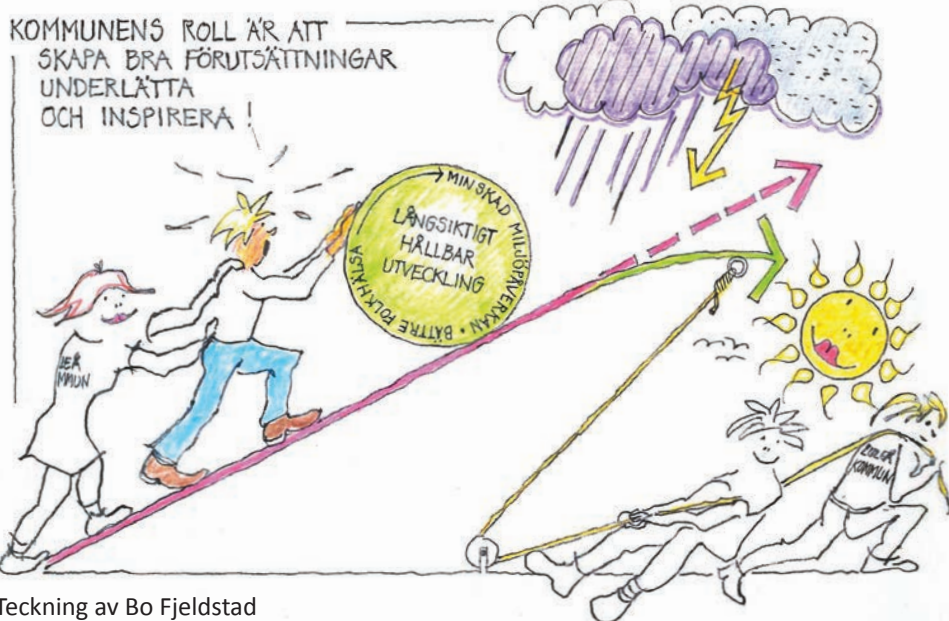
De olika åldrarna, åldersindelning

En individ är i laglig mening barn till och med sin artonde födelsedag. Tonåren inträder vid 13 års ålder och det kallas traditionellt också för ungdomstiden. Individen räknas som ung så länge föräldrarna har underhållsskyldighet vilket gäller så länge skolgången pågår, dock längst intill fyllda 21 år.

Från 21 till 30 år anses man vara ung vuxen. Det är den perioden som etableringen på arbetsmarknaden sker och egen försörjning är möjlig. Begreppet "ungdom" används för individer som är mellan 13 och 25 år.

Luleå kommun gör följande åldersindelningar:

- Barn = 0-12 år
- Unga = 13-20 år
- Unga vuxna = 21-30 år



Teckning av Bo Fjeldstad

Omvärldens krav

Det finns ett antal överenskommelser och mål på internationell, nationell, regional och lokal nivå som påverkar detta program.

Mänskliga rättigheter

Alla människor oavsett land, kultur och sammanhang är födda fria och lika i värde och rättigheter – det är inledningen till FN:s allmänna förklaringar om de mänskliga rättigheterna. Under "paraplyet" mänskliga rättigheter finns ett antal internationella konventioner som Sverige har anslutit sig till. Kommunfullmäktige i Luleå har fattat beslut om arbete enligt FN:s konvention om barnets rättigheter.

Diskrimineringslagen

Diskrimineringslagen förbjuder diskriminering som har samband med kön, könsidentitet eller könsuttryck, etnisk tillhörighet, religion eller annan trosuppfattning, funktionsnedsättning, sexuell läggning eller ålder.

Tillgänglighet

Det finns lagar och regler som berör tillgänglighet och arbetet att skapa ett samhälle där alla kan vara jämlika och jämställda. Diskrimineringslagen är en sådan lag. Konventionen om mänskliga rättigheter är ett internationellt dokument där konventionen om rättigheter för personer med funktionsnedsättning kommit till för att främja, skydda och säkerställa det fulla och lika åtnjutandet av alla mänskliga rättigheter för alla personer med funktionsnedsättning och främja respekten för deras inneboende värde. I Sverige har regeringen fastställt en strategi för funktionshinderspolitiken 2011-2016.

WHO:s strategi Health 2020

I september 2012 undertecknade Europas stater en ny folkhälsost strategi Health 2020. Målet med strategin är en jämlikare hälsa för hela befolkningen genom bättre ledning och styrning. Health 2020 utgår från att folkhälsan går att påverka genom att öka det tvärsektoriella samarbetet kring hälsa och välbefinnande. Strategin ska genomsyra alla politiska områden och förstärka konceptet "hälsa som en drivkraft" för en hållbar utveckling.



Foto: Sven Nordstedt

Läs mer

Regeringskansliets skrift:

- FN:s konvention om mänskliga rättigheter". Läs den på www.regeringen.se

Handisams skrifter:

- Konventionen om rättigheter för personer med funktionsnedsättning,
- Riktlinjer för tillgänglighet "Riv hindren",
- För dig som är chef, "Riv hindren"
- För dig som arbetar med lokaler, "Riv hindren"
- Tillgänglighetsspelet, "Går du i mål"

Läs dem på www.handisam.se



Foto: Sven Nordstedt

Läs mer

Läs mer om folkhälsa på Folkhälsoinstitutets webbplats www.fhi.se

Nationellt folkhälsomål med 11 målområden

Folkhälsa handlar om allt från individens egna val och vanor till strukturella faktorer som yttre miljöer och demokratiska rättigheter i samhället. Dessa områden är sådant som kommuner och landsting kan påverka genom olika former av politiska beslut som leder till insatser och prioriteringar.

Det övergripande målet för folkhälsa är:

- att skapa samhälleliga förutsättningar för en god hälsa på lika villkor för hela befolkningen.

Det nationella folkhälsomålet innefattar 11 målområden:

1. Delaktighet och inflytande i samhället
2. Ekonomiska och sociala förutsättningar
3. Barn och ungas uppväxtvillkor
4. Hälsa i arbetslivet
5. Miljöer och produkter
6. Hälsöfrämjande hälso- och sjukvård
7. Skydd mot smittspridning
8. Sexualitet och reproduktiv hälsa
9. Fysisk aktivitet
10. Matvanor och livsmedel
11. Tobak, alkohol, narkotika, doping och spel

Inom de olika målområdena finns mål och strategiser som exempelvis "En samlad strategi för alkohol-, narkotika-, doping- och tobakspolitiken".

Trender och utmaningar

- Alla ska ha tillgång till samhällets välfärdstjänster samt bemötas och behandlas på ett likvärdigt sätt. Flera rapporter visar att människors hälsa, levnadsvillkor och tillgång till samhällets tjänster är ojämlik - skillnader mellan olika grupper i samhället ökar. Ojämlikhet påverkar samhällsekonomin och tillväxt negativt.
- Unga är generellt positiva till det demokratiska systemet, men undersökningar visar att det även finns unga som ibland tvivlar på det politiska systemet. Unga röstar i mindre utsträckning än äldre i allmänna val men är i större utsträckning politiskt intresserade idag än tidigare generationer var vid samma tidpunkt i livet. Få unga känner att de har stort eller ganska stort inflytande över politiska beslut, samtidigt vill unga vara med och påverka i frågor som rör den kommun där de bor.
- Hög ungdomsarbetslöshet råder i såväl riket som i Luleå. Ungas etablering på arbetsmarknaden är en viktig förutsättning för att få tillgång till välfärd. Arbete ger en löneinkomst som i sin tur ger möjlighet till ett eget boende och därmed ett mer självständigt liv. God uppväxt, en lyckad skolgång och tidiga arbetslivserfarenheter är av stor vikt för ungas etablering på arbetsmarknaden och tillgång till välfärd.
- Den demografiska utvecklingen visar på en allt ökande andel äldre. Samtidigt är det de yngre som i störst utsträckning lämnar kommunen. Konsekvenserna av en skev befolkningskurva är bland andra ökade kommunala kostnader och minskad attraktivitet.
- Luleå kommun och länets kommuner i övrigt kommer att vara i allt större behov av arbetskraft, både på grund av den demografiska utvecklingen och på grund av en förväntad fortsatt tillväxt i länet. Att de som idag väljer att lämna kommunen, som till exempel utrikesfödda och unga, väljer att bo kvar/väljer att flytta tillbaka och satsa på en framtid i Luleå och Norrbotten blir extra viktigt för att klara framtida behov av arbetskraft.
- Den sociala interaktionen mellan människor har tidigare i stort sett varit beroende av förutsättningar i det lokala området, den stadsdel där man bor. Men den digitala revolutionen har inneburit att social interaktion mellan människor frigjort sig från själva platsen. I det lokala finns det globala ständigt närvarande och nätverk bildas inte längre enbart i närområdet utan världen över.



Foto: Sven Nordstedt

Alla jämlika imorgon - det här vill vi och så här ska vi göra



Det övergripande målet för program A - *Alla jämlika* är att Luleåborna är jämställda, har jämlika förutsättningar för hälsa och välfärd och är delaktiga i samhällsutvecklingen.

Program Alla jämlika ska leda till att sociala förutsättningar och hälsoläget förbättras för alla och att sociala skillnader i hälsa minskar mellan olika grupper inom Luleå och i jämförelse med länet och riket.

För att ge effekt på befolkningsnivå behöver vi nå många. Genom att integrera aktuell kunskap om åtgärder som är generella men är anpassade i omfattning och utformning till de med störst behov har vi möjlighet att utjämna skillnader i hälsa.

Ordlista

Det civila samhället utgörs av alla de initiativ där människor går samman av fri vilja och organiserar sig för att förbättra sin egen eller andras vardag. Engagemanget i dessa föreningar, trossamfund, stiftelser, Kooperationer och andra sammanlutningar gör tillsammans med staten, näringslivet och familjen samhället komplett.

Att verka tillsammans är ledord för arbete enligt programmet Alla jämlika. Det omfattar kommunens nämnder och styrelser. Men det innebär även ett arbete för att bjuda in fler, exempelvis det civila samhället, andra myndigheter och privat näringsliv.

Det övergripande målet sammanfattar programmets innehåll. Målet beskrivs utifrån fem strategiområden. De fem strategiområdena är en bearbetning och fördjupning av Riktningarnas avsiktsförklaringar. I nästa kapitel beskrivs utifrån dessa fem strategiområden lite mer ingående hur Luleå kommun tänker förhålla sig och vad som behöver göras för att nå dit.



Foto: Sven Nordstedt



Vision 2050



Riktning

Stå för öppenhet och mångfald



Avsiktsförklaringar

Med och forma
samhället

Hälsa på lika villkor

Satsa på barn
och unga



Strategiområden



Alla ungas
medskapande



Start och upp-
växt för alla



Alla tillsammans



Allas röst



Alla ungas väg
till arbete



Alla ungas medskapande

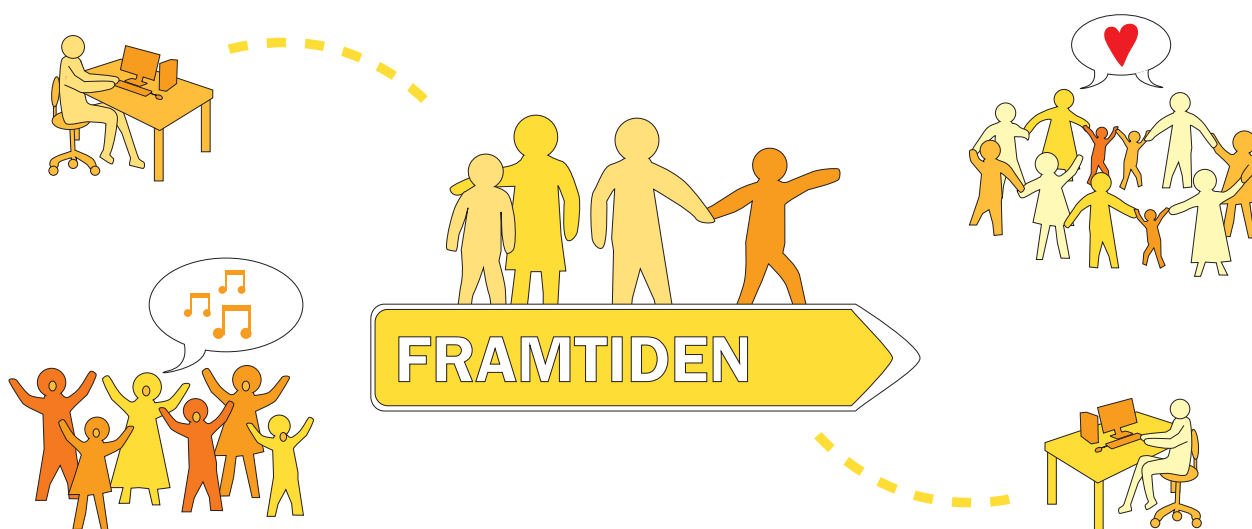


Foto: Sven Nordstedt

- ungas möjlighet att utveckla och utöva sina intressen

De unga i Luleå är mycket betydelsefulla för Luleås utveckling och framtid. Därför är det viktigt att Luleå erbjuder ett brett utbud av meningsfulla kultur- och fritidsaktiviteter. Har de unga en meningsfull fritid så påverkas deras hälsa, personliga utveckling och förståelse för omvärlden på ett positivt sätt. Aktiviteterna bidrar också till värdefulla möten mellan olika generationer, mellan unga från olika miljöer och från olika sociala grupper. Givande aktiviteter och positiva möten mellan unga och vuxna skapar en kreativ miljö där unga stärker sin framtidstro och får möjlighet att förverkliga sina drömmar.

Utvecklingen av internet och sociala medier för med sig nya sätt att kommunicera. Vid användning av de nya medierna utvecklas individen på olika sätt; han/hon lär sig att uttrycka sig, får möjlighet att lära känna sig själv i samspel med andra och även tillfälle att hjälpa andra. Möjlighet till social interaktion i lokala och globala nätverk gör att geografiska begränsningar får allt mindre betydelse. Vuxna som befinner sig i barns och ungas närhet måste ha goda kunskaper i sättet att använda och hantera internet och sociala medier. Vi ska ta tillvara denna kunskap och använda den för att skapa dialog på nya sätt och förbättra vår kommunikation med barn och unga.

Viktiga principer för kommunen på lång sikt

Kommunen ska verka för ett rikt kultur- och fritidsutbud som, i samarbete med civilsamhället, ger barn och unga möjlighet till positiva möten mellan olika generationer. Det ska vara möjligt för alla barn och unga att ha en god relation till en vuxen utanför sin familj.

Det här ska Luleå kommun arbeta för fram till 2020:

- ▶ Erbjud kostnadsfria och subventionerade kultur- och fritidsaktiviteter, där vuxna är närvarande och barn och unga är medskapande. Aktiviteterna ska ske både inom- och utomhus under alla årstider och rikta sig till barn och unga i skolåldern.
- ▶ Utveckla och tydliggöra ansvar, roller och funktioner för kommunens ungdomslötsverksamhet, majbritt.nu
- ▶ Unga i Luleå ska leda vuxna genom att vara mentorer för politiker, tjänstemän och frivilligarbetande vuxna.
- ▶ Skapa förutsättningar för möten mellan unga, olika generationer samt det civila samhället där skapande och utveckling kan ske i dialog.
- ▶ Luleå ska ligga i framkant när det gäller utveckling och användande av olika digitala verktyg för att främja möten och dialog mellan unga och vuxna.

Påverkan



Stärkt framtidstro.



Möjlighet till möten över generationsgränser.



Ökade möjligheter till fysisk aktivitet.



Luleås attraktionskraft som stad för boende och besökare har ökat.



Starkare sociala nätverk och föreningsliv.

Läs mer i bilaga 2



Foto: Sven Nordstedt





Start och uppväxt för alla



Foto: Sven Nordstedt

- trygga och goda uppväxtvillkor för barn och unga med närvarande vuxna

Trygga och goda uppväxtförhållanden är avgörande för barn och ungas hälsa och för folkhälsan på lång sikt. I uppväxtmiljön finns en rad faktorer som skyddar mot en ogynnsam utveckling. Exempel på skyddande faktorer är att ha goda relationer till föräldrar, att ha god relation till annan vuxen utanför familjen, att ha kamrater, att ha fritidsintressen, att ha det bra i skolan, att känna delaktighet i sitt sammanhang och positiva förväntningar från vuxna.

Alla barn har inte likvärdiga förutsättningar. Det finns skillnader i socioekonomiska villkor mellan olika grupper. Barn kan behöva stöd från flera verksamheter vilket kräver god samverkan mellan olika huvudmän.

Satsningar på utbildning är en av de främsta vägarna för att utjämna skillnader i levnadsvillkor. Ett viktigt perspektiv är att förskolans och skolans verksamheter möter det enskilda barnets behov. Det som betyder mest för barns och elevers välbefinnande är de dagliga mötena med förskolans och skolans vuxna som är förebilder och har positiva och tydliga förväntningar på eleverna och elevernas delaktighet.

Våra levnadsvanor som exempelvis fysisk aktivitet och goda matvanor eller användning av alkohol, narkotika, doping och tobak påverkar vår hälsa. Fysisk aktivitet motverkar fetma och samtidigt en rad olika sjukdomar som hjärt- och kärlsjukdomar, diabetes, benskörhet, psykisk ohälsa mm. Socioekonomiska faktorer påverkar individens villkor och kommunen ska ge förutsättningar för goda val.

Mer om fysisk aktivitet kan du läsa i program B, *Rum för möten*.

Kommunens verksamheter har en viktig roll då det gäller att medverka till trygga uppväxtförhållanden. Det handlar om att möjliggöra för barn och unga att kunna leva ett stabilt och meningsfullt liv. Det sker i första hand genom generella insatser som riktas till alla.

Genom att erbjuda en bra förskola och skola med ett socialt innehåll, kultur- och fritidsaktiviteter med ett hälsofrämjande syfte, skapas förutsättningar för att ge alla likvärdiga möjligheter. Likaså är stödet till föräldrar under barnets och den ungas/unges olika livsskederna en viktig och kanske avgörande faktor. Det gäller särskilt när barn och unga riskerar att utvecklas på ett ogynnsamt sätt.

Förutom goda relationer till föräldrar har en god relation med andra vuxna utanför familjen stor betydelse för barns och ungas uppväxt. Dessutom kan andra unga vara goda förebilder och fungera som ett viktigt komplement till vuxenstödet.



Foto: Sven Nordstedt

Läs mer

- Handlingsplan för att stärka FN:s konvention om barnets rättigheter. Läs den på www.skl.se
- En samlad strategi för alkohol-, narkotika-, dopings- och tobakspolitiken. Läs den på www.regeringen.se
- En nationell strategi för ett utvecklat föräldrastöd – En vinst för alla. Läs den på www.regeringen.se





Foto: Luleå kommun

Viktiga principer för kommunen på lång sikt

Kommunens verksamheter ska aktivt verka för att främjande, förebyggande och tidiga insatser prioriteras i arbetet med att skapa trygga uppväxtvillkor för barn och unga. I det sammanhanget ska kommunens verksamheter ta ett gemensamt ansvar.

Kommunen ska utveckla förebyggande och tidiga insatser till barn och unga som tillhör olika riskgrupper, eller som har utvecklat begynnande problem. Detta ska ske genom att stöd och hjälp med hög tillgänglighet erbjuds i öppna verksamheter vilket ger föräldrar, barn och unga möjlighet att själv välja när och hur de vill ha stöd.

När barn och unga behöver mer hjälp, i form av behandling eller vård, ska det ställas höga krav på god kvalitet och rättsäkerhet. Alla insatser ska bygga på vetenskaplig grund och beprövad erfarenhet och följas upp på ett noggrant och regelbundet sätt.

Kommunens verksamheter ska noggrant följa utvecklingen hos barn och unga. Resultat från tillgängliga kunskapskällor ska tas till vara, analyseras och användas som underlag för olika former av insatser.

Kommunens verksamheter ska gemensamt bidra till att föräldrar i Luleå får lämpligt stöd utifrån sina behov. Stödet ska omfatta både generella och riktade insatser som bygger på vetenskap och beprövad erfarenhet. Alla barn ska ges goda förutsättningar till att lyckas i skolan och socioekonomiska prioriteringar görs då behov finns.

Mobbning och kränkande behandling är ett stort folkhälsoproblem både bland unga och vuxna. Luleå kommun ska sträva efter att bli en mönsterkommun i arbetet mot mobbning, sexism och kränkande behandling. En särskilt viktig grupp i detta arbete är vuxna som arbetar bland barn och ungdomar.

Det här ska Luleå kommun arbeta för fram till 2020:

- ▶ Alla blivande föräldrar samt föräldrar med barn i åldrarna 0-18 år, ska, utifrån sina behov, erbjudas stöd i sitt föräldraskap. Föräldrastödet ska vara strukturerat och bygga på vetenskap och beprövade erfarenheter.
- ▶ Alla barn och unga i Luleå ska ha en alkohol-narkotika-doping- och tobaksfri start och uppväxt. Ingen under 18 år ska använda alkohol, narkotika, doping eller tobak.
- ▶ Utveckla en systematik för att följa barn och ungas utveckling och kunna identifiera olika gruppers behov. Utifrån dessa behov utvecklas tidiga, främjande och förebyggande insatser, erbjudna i öppna former.
- ▶ Kommunens verksamheter ska finnas i miljöer där barn och unga befinner sig och låta kunskaper om de livsvillkor som finns i stadsdelen/byn bli styrande för planering och innehåll.
- ▶ Förbättra och utveckla samverkan mellan aktörer och huvudmän som har olika ansvarsområden när det gäller stödet till barn och unga. Upprätta rutiner för all sådan samverkan.
- ▶ Öka andelen närvarande vuxna som finns tillgängliga där barn och unga befinner sig såväl under skoltid som under fritid.
- ▶ Utveckla arbetet med unga som goda förebilder och som komplement till vuxenstödet.
- ▶ Utveckla det förebyggande arbetet mot mobbning, sexism och kränkande behandling, särskilt på skolor och förskolor.

Påverkan



Luleås attraktionskraft som stad för boende och besökare har ökat.



Ökad trygghet och trivsel.



Skillnader har minskat.



Bidragit till en hälsa på lika villkor.

Få insatser för åldersgruppen 65 år och över.

Läs mer i bilaga 2

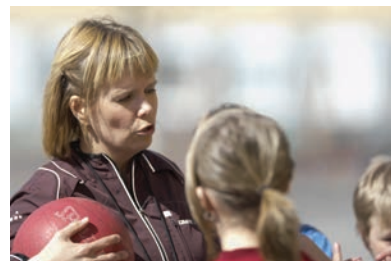


Foto: Sven Nordstedt





Alla tillsammans



- bostadsområdet som grund för medskapande processer i samhällsbyggandet

Läs mer

Statens Folkhälsoinstituts material: WHO:s kommission kallad "Marmotkommissionen" och dess rapport "Utjämna skillnaderna inom en generation". Läs den på www.fhi.se

Bostadsområdet har stor betydelse för hur människor mår och det är många aktörer som tillsammans bidrar till god sammanhållning, trygghet och stolthet över sin stadsdel eller by. Luleå ska vara känd som en trygg och levande kommun där människor är delaktiga och mångfald är en tillgång. Begreppet mångfald innebär här att ta tillvara den mosaik av bakgrunder, religioner, etniska tillhörigheter, åldrar, kön, sexuella läggningar, funktionsnedsättningar och värderingar som finns i kommunen.

Läs mer om mötesplatser i program B, *Rum för möten*.

Viktiga principer för kommunen på lång sikt

Nämnder och styrelser ska arbeta gemensamt för utvecklingen av stadsdelar/samlade byar. Det handlar både om att stärka identiteten och det unika i varje stadsdel/samlade by samt att främja den sociala sammanhållningen. De resurser och behov som respektive stadsdel/samlade by har, ska vara känt av alla kommunens verksamheter som agerar utifrån det. Det handlar om allt från planering av bostäder, infrastruktur, social service, mötesplatser till att boende blir sedda och bekräftade och har möjligheter att göra sin röst hörd. Det ger förutsättningar för trygghet och en hälsa på lika villkor.

Nämnder och styrelser ska ta gemensamt ansvar och arbeta tillsammans med utvecklingen av respektive stadsdel/samlande by. Utvecklingsplaner som bygger på historia, nutid och framtid ska tas fram. Planerna bör ha ett hållbarhetsperspektiv och beakta såväl ekologisk, social och ekonomisk hållbarhet. För att följa utvecklingen i stadsdelen/samlande byn bör kommunala utvecklingsgrupper tydliggöras och fungera som en länk till stadsdelen/samlande byn. Likvärdiga förutsättningar för alla Luleåbor skapas genom socioekonomiska viktningar där vissa stadsdelar/samlande byar ibland prioriteras framför andra. Kunskaper om hälsans fördelning i Luleå och i respektive stadsdel/samlande by utgör underlag för samtliga nämnders och styrelser ställningstagande.

Trygghet och tillit ska skapas genom att alla ges möjlighet att delta och kunna påverka sin omgivning. Arbets- och förhållningssätt ska därför vara medskapande, respektfullt och inbjudande och utformas så att alla, även grupper som inte annars kommer till tals, kan delta.

Det civila samhället och andra som är lokalt engagerade är en resurs som ska tas tillvara. Ju fler som är engagerade desto bättre blir sammanhållningen, gemenskapen och tryggheten ökar. Ett mer flexibelt nyttjande av kommunala lokaler medverkar till en utveckling av stadsdelen/samlande by.

Den fysiska skötseln av stadsdelen/samlande byn ska vara bra, vilket i stor utsträckning bidrar till trivsel, trygghet och stolthet.

Ordlista

Med **stadsdel/samlande by** avses den indelning som gjorts i Program D - "Plats för mer - Luleå stads- och landsbygd" med stadsdelar och Råneå samt Persön och Antnäs som samlande byar.



Foto: Sven Nordstedt



Påverkan



Olika befolkningsgrupper har gynnats.



Olika gruppers sociala liv har ökat.



Ökade möjligheter för människor att påverka sitt eget liv och sin omgivning.



Bidragit till en hälsa på lika villkor.



Ökad trygghet och trivsel.



Luleås attraktionskraft som stad för boende och besökare har ökat.



Starkare sociala nätverk och föreningsliv.

Några stadsdelar/byar kan uppleva sig som förbisedda.

Läs mer i bilaga 2

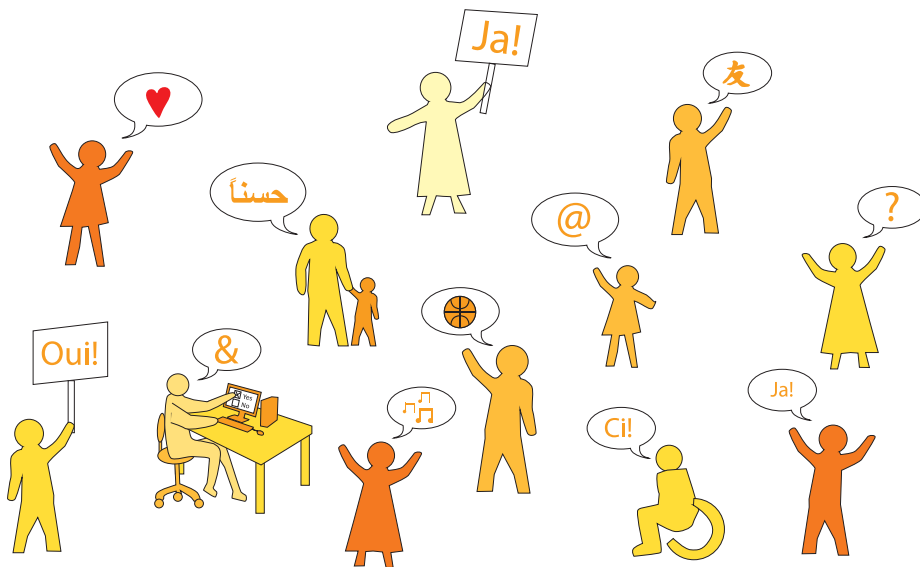
Det här ska Luleå kommun arbeta för fram till 2020:

- ▶ Utarbeta lokala utvecklingsplaner för stadsdelar/samlade byar där kommunens alla verksamheter deltar. Tydliggöra ansvar och struktur samt förmedla/återkoppla kunskap och erfarenheter av arbetet med dessa planer.
- ▶ Ta hänsyn till socioekonomiska faktorer vid prioriteringar av resurser.
- ▶ Använda nationell kunskap och erfarenhet om åtgärder för en jämlikare hälsa. Samarbeta med forskare för att hitta en "Luleåmodell".
- ▶ Stödja och utveckla samarbetet med det civila samhället i respektive stadsdel/samlade by och andra viktiga aktörer för området.
- ▶ Utveckla arbetet med samhällsinformation, kommunal service och former för dialog med medborgarna i respektive stadsdel/samlade by.
- ▶ Nyttja kommunala lokaler bättre genom att medborgarna kan använda dem under tider då de inte används. Minst en samlingslokal ska vara tillgänglig för medborgarna i varje stadsdel/samlade by.



Foto: Sven Nordstedt

Allas röst



- varierade former av dialog, delaktighet och inflytande så att alla blir hörda

Det finns tydliga samband mellan delaktighet, inflytande och hälsa. Detta gäller såväl barn och unga som vuxna. Därför behöver en kultur byggas där människors vilja till medskapande och engagemang tas till vara. Detta sker genom att ha varierade former för dialog och medverkan, främja nya idéer och visa att de kan bli verklighet.

En avgörande faktor för delaktighet är att det genomförs dialoger med alla medborgare och att det sker på ett systematiskt sätt. Medborgarnas perspektiv har betydelse för den politiska processen och ger de förtroendevalda ett bredare underlag innan beslut fattas.

Ett systematiskt arbete med medborgardialoger ställer krav på tillgänglighet och samtliga aspekter på tillgänglighet måste uppfyllas för att alla ska kunna göra sina röster hörda. Att de mänskliga rättigheterna respekteras är avgörande för utvecklingen av en demokratisk kultur.

Ungdomars delaktighet och inflytande är viktigt för demokratin och därför behövs strukturer byggas upp för att de ska få insikt i de demokratiska processerna och kunna påverka kommunens politik.



Foto: Luleå kommun

Läs mer

Läs mer om medborgardialog:

- SKL:s material: 11 tankar om medborgardialog. Läs den på www.skl.se
- IT verktyg i demokratis tjänst. Läs den på www.skl.se
- Handbok i delaktighet, Huddinge kommun. Läs den på www.skl.se





Foto: Sven Nordstedt

Viktiga principer för kommunen på lång sikt

I kommunikationen med medborgarna krävs tydlighet i vad som skiljer i roller mellan politiker respektive tjänstemän. Tjänstemännens fokus i dialoger ska vara riktat till dem som på olika sätt berörs av kommunens tjänster och syftet är att höja kvaliteten i servicen.

Möjligheten till dialog och påverkan ska vara tydlig för medborgarna. Återkoppling med resultat från dialoger är nödvändigt för att skapa förtroende för dialogen och organisationen.

Kommunen ska ta ställning till i vilka frågor medborgardialoger ska göras och utforma nya metoder för att nå olika grupper i samhället. Särskilt fokus skall läggas på att nå unga.

Barn och ungas inflytande och delaktighet ska tas tillvara och utvecklas i förskola och skola. För gruppen unga ska utöver arbetet i skolan ett strukturerat utvecklingsarbete påbörjas snarast. Luleå kommun ska arbeta för att barns och ungas bästa beaktas vid alla beslut som berör dem.

Unga har goda kunskaper och idéer som vuxna ska ta tillvara. Detta sker genom att unga ska vara mentorer för vuxna.

Ett systematiskt arbete med medborgardialoger ställer krav på tillgänglighet. Tillgänglighet inkluderar den fysiska tillgängligheten, tillgänglig verksamhet och tillgänglig information. Samtliga aspekter på tillgänglighet måste uppfyllas för att alla ska kunna göra sina röster hörda. Att de mänskliga rättigheterna respekteras är avgörande för utvecklingen av en demokratisk kultur.

Det här ska Luleå kommun arbeta för fram till 2020:

- ▶ Skapa en struktur för medborgardialoger. I strukturen ska metoder för dialog som når olika grupper i Luleå och metoder för återkoppling beskrivas.
- ▶ Föra dialog med nyckelpersoner i Luleå som blir ambassadörer för dialogen och visar med sitt deltagande att det är viktigt att engagera sig för Luleås utveckling. Genom dessa nyckelpersoner och deras nätverk nå ut till grupper som annars inte blir hörda.
- ▶ Barnperspektivet ska beaktas i allt beslutsfattande inom samtliga kommunala verksamheter. Former och metoder ska tas fram som vägledning för hur arbetet ska ske.
- ▶ Införa ett Ungdomsråd i kommunens stadsdelar/samlade byar med ambitionen att på sikt t ex skapa ett ungdomsfullmäktige i kommunen.
- ▶ Bygga upp ett långsiktigt demokratiarbete med ungas delaktighet genom systematiska elevrådsutbildningar för vuxna, barn och unga.
- ▶ Införa nya former för att främja ungas delaktighet. Luleå ska utveckla användandet av sociala medier för dialog med unga, politiker ska träffa unga i miljöer där unga finns och "unga ska leda vuxna", dvs unga ska vara mentorer för vuxna.

Påverkan

- +
 - +
 - +
 - +
 - +
- Stärkt framtidstro.
Ökade möjligheter för människor att påverka sitt eget liv och sin omgivning.
Starkare sociala nätverk och föreningsliv.
Ökad trygghet och trivsel.
Luleås attraktionskraft som stad för boende och besökare har ökat.

Läs mer i bilaga 2

Ordlista

Med **stadsdel/samlade by** avses den indelning som gjorts i Program D - "Plats för mer - Luleå stads- och landsbygd" med stadsdelar och Råneå samt Persön och Antnäs som samlade byar.

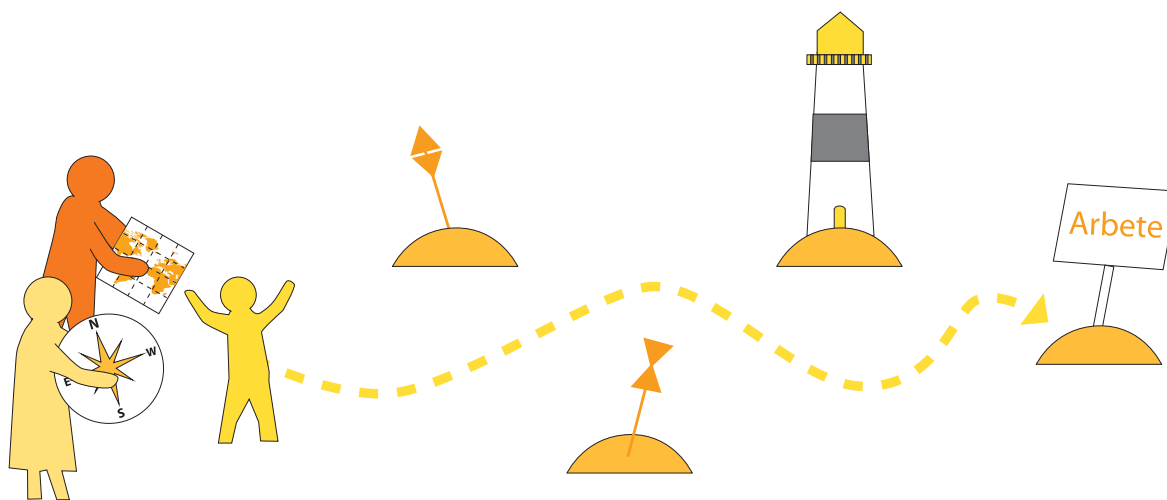


Foto: Sven Nordstedt





Alla ungas väg till arbete



- barns och ungas lärande, i och utanför skolan för möjlighet till arbete

Välutbildade unga har betydelse för samhällets utveckling. Det är viktigt att alla unga får tillräcklig stimulans för att kunna uppnå hela sin personliga och begåvningsmässiga potential. Viktiga faktorer i detta arbete är att ha höga förväntningar på barn och unga, att ge dem tillräckliga utmaningar, ge förutsättningar till delaktighet och inflytande, och att varje enskilt barn ges förutsättningar till ständig utveckling och ett livslångt lärande.



Foto: Sven Nordstedt

Vuxnas förväntningar har betydelse och påverkar inte bara miljön för unga i Luleå utan också barn och ungas syn på sig själva. När vuxna har en förtroendefull attityd och tror att alla kan och vill lyckas, stärks barnets och den unges identitet och självförtroende

Vi lever i ett ständigt föränderligt samhälle. De senaste åren har valfriheten till förskola, grundskola, gymnasieskola och vuxenutbildning ökat betydligt. Det sker en ökad rörlighet inom både utbildningsväsendet och arbetslivet samt mellan olika länder. I ett livslångt perspektiv kan val av utbildning och inriktning ske vid ett flertal tillfällen. För att kunna sätta upp mål för sin framtid och göra bästa möjliga val fordras att individen har tillgång till en god vägledning.

Att elever har grundläggande färdigheter i språk- skriv- och läskunskaper samt matematikkunskaper redan i tidiga år är avgörande för fortsatt lärande i skolan och i livet i sin helhet. Förskolan tillsammans med grundskolans tidiga år har därför betydande påverkan på barns grundläggande och fortsatta lärande.

Läs mer om utbildning och arbete i program E - *En ledande nordlig region*.

Viktiga principer för kommunen på lång sikt

Alla barn och unga ska kunna utveckla sina talanger så långt som möjligt för att kunna lägga grunden för ökad innovationskraft i Luleå och i regionen.

Alla barn och unga i Luleå ska ges förutsättningar för att kunna navigera i en föränderlig värld och kunna fatta meningsfulla beslut om utbildning, yrke och framtid. Det innebär att unga ska ha goda kunskaper om arbetsliv och utbildning och kan identifiera och formulera sina egna behov. De ska ha möjlighet att förverkliga sina intressen och därigenom kunna ta ansvar för sin egen karriärutveckling.

En fungerande skolgång ska lägga grunden för att unga ska kunna etablera sig på arbetsmarknaden.

Det här ska Luleå kommun arbeta för fram till 2020:

- ▶ Alla barn och unga i Luleå ska lyckas i skolan och kommunens verksamheter ska tillsammans ge förutsättningar för att alla når så långt som möjligt i sin kunskapsutveckling, det vill säga nå så långt som möjligt utifrån sina förutsättningar.
- ▶ Kommunens verksamheter ska tillsammans ta ansvar för alla barns och ungas språk- läs och skrivutveckling. Förutom förskola och skola är biblioteken en tydlig aktör i detta arbete. En läsa-, skriva-, och räknagaranti ska införas i grundskolans tidiga år.
- ▶ Luleå kommun ska avsätta medel för att anställa unga i sin egen organisation som ett led i ungas etablering på arbetsmarknaden.
- ▶ Kommunens verksamheter ska tillsammans ansvara för att unga har tillräckliga kunskaper om utbildningar, arbetsmarknad och arbetsliv.
- ▶ Kommunens verksamheter ska tillsammans ansvara för att utveckla samverkan med andra organisationer, utbildningsanordnare och arbetsliv för ungas etablering på arbetsmarknaden.



Foto: Luleå kommun

Påverkan

- + Stärkt framtidstro.
 - + Ekonomisk tillväxt har främjats.
 - + Bidragit till en hälsa på lika villkor.
 - + Ökade möjligheter för människor att påverka sitt eget liv och sin omgivning.
 - + Ökad trygghet och trivsel.
- Läs mer i bilaga 2



Från ord till handling

Avgörande indikatorer till 2020

Strategiområdena talar om viktiga principer på lång sikt samt vad Luleå kommun ska arbeta för till 2020. Det handlar sammanlagt om en stor mängd insatser och prioriteringar. I syfte att lättare kunna se och beskriva programmets resultat har ett antal indikatorer identifierats. Dessa talar om vad som är mest avgörande att ha klarat av till 2020 för att kunna lyckas med genomförandet av strategiområdena som helhet.

Indikator för 2020	Tidsintervall för uppföljning
Ungdomars nöjdhet med sin fritidssituation	Luppundersökning vart fjärde år
Andelen unga under 18 år som är alkohol-, narkotika-, doping- och tobaksfria	Hälsosamtal årligen Drogvaneundersökning vart annat år Luppundersökning vart 4:e år
Andelen elever behöriga till nationellt program i gymnasieskolan Andel elever som slutfört gymnasieskolan	BUF årligen + SCB
Andel som upplever trygghet i sitt bostadsområde.	Trygghetsundersökning vart tredje år
Valdeltagande Ungas möjlighet att påverka	Vart fjärde år Luppundersökning vart fjärde år
Andel nyanställda i Luleå kommun i åldrarna till och med 24 år Andel arbetslösa 18-24 år utifrån kön, utrikesfödd, stadsdelar	Årligen SCB, årligen
Självskattad hälsa	Befolkningsundersökning vart fjärde år Hälsosamtal varje år

Uppföljning

En uppföljning av alla program ska ske i slutet av varje mandatperiod i samband med uppföljningen av riktningarna. Uppföljningen kan leda till förändringar av programmen, både till innehåll och till antal.

Programmets måluppfyllelse kan däremellan följas via delårsrapporter och verksamhetsberättelser.

0-scenario

Ett 0-scenario beskriver en framtid om 8 år, då inga program finns beslutade. Det betyder att arbetet gick vidare med endast vision och riktningar som vägvisare. Vi tog fram en vanlig översiktsplan som hanterade användningen av mark- och vattenområden och behöll de flesta planer och program som fanns före 2012.

Process och styrning

Vi har inte genomfört hela den interna arbetsprocessen med en bred samverkan mellan förvaltningar och verksamheter. Vi saknar därför en gemensam syn och strategi för genomförandet av vision och riktningar. Planer och program motsäger ibland varandra.

Fysisk planering

Den traditionella översiktsplanen är inte förankrad i alla kommunala verksamheter. Planen används främst av stadsbyggnadskontoret för detaljplanering. Avvägningar mellan fysiska och sociala intressen samt mellan ekonomiska och ekologiska intressen är inte utredda på strategisk nivå.

Dialog och demokrati

Dialogen utfördes intensivt kring vision och riktningar men Luleåborna har inte kunnat se hur detta mer konkret ska påverka Luleås framtid.

Samverkan med andra

Samverkan med andra aktörer sker, men saknar ett kommunövergripande perspektiv.

Prioritering

Prioriteringar av olika slag görs inte övergripande och satsningar kommer i konflikt med varandra. Olika förvaltningar investerar enligt sina egna utvecklingsplaner. Andra aktörer ser inte tydligt vad kommunen vill utveckla och i vilken takt.

Bilagor

Bilaga 1:

Utlåtande för Granskning av program till Vision Luleå 2050

Bilaga 2:

Bedömningsarbete och konsekvensbeskrivning

Så här vill vi utveckla våra stadsdelar, byar och vattenområden

Luleå centrum och skärgårdsutveckling - se program C "Kuststaden Luleå"

Stadsbygden

Stadsnära byar

Samlande byar

Vattenområden

Redovisning av riksintressen och övriga allmänna intressen av betydelse.



LULEÅ KOMMUN