

VISION

Ger en bild av det samhälle vi vill nå.

RIKTNINGAR

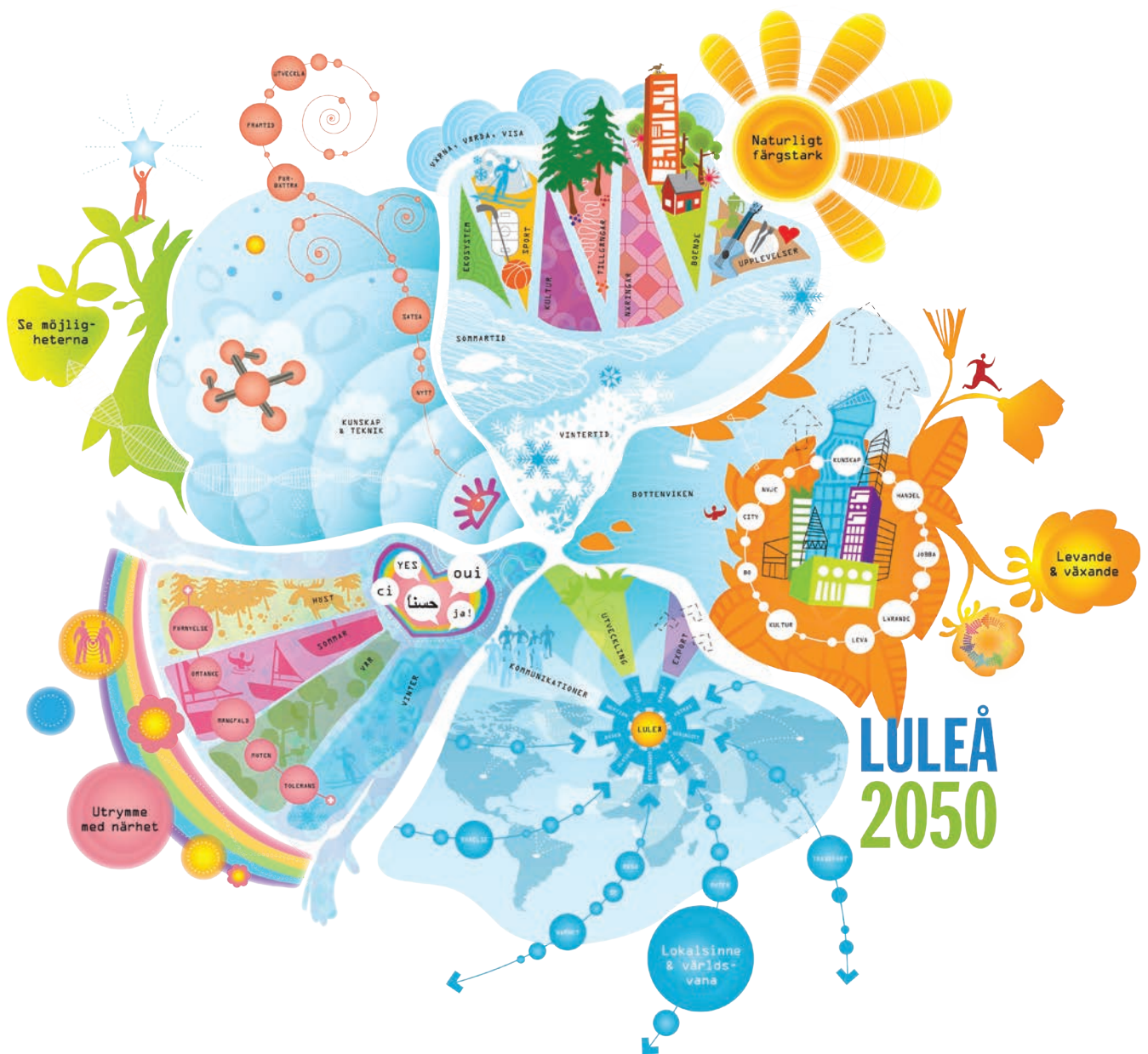
Visar vad som är avgörande att prioritera för Luleå som samhälle halvvägs till Vision Luleå 2050. Balanserar de värden och intressen som anges i visionen och ger en ram för att ta fram långsiktiga mål.

PROGRAM

Tydliggör Luleå kommuns vilja och innehåller angreppssätt och långsiktiga mål för att genomföra riktningarna.

PLANER & RIKTLINJER

Visar enskilda nämnders långsiktiga ambitioner, insatser eller förhållnings-sätt för att leva upp till externa och interna krav. En plan ger disposition av händelser till tid och innehåll. En riktlinje visar på en hållning i en fråga som rör samhällets utveckling och ger vägledning i arbetet.



Innehållsförteckning



Om program "Plats för mer - Luleå stads- och landsbygd"

Vad är det här för dokument? **6**

Förhållandet till Vision Luleå 2050 **8**



Luleå stads- och landsbygd idag

Om Luleås stads- och landsbygd **10**

Omvärldens krav **12**

Trender och utmaningar **13**



Luleå stads- och landsbygd imorgon *- det här vill vi och så här ska vi göra*

Övergripande mål **14**

Klara av förändring **16**

Bästa boendet **22**

Mer stad på samma yta **34**

Förbättrade samband **38**

Rätt plats för arbete **44**

Liv mellan husen **52**



Från ord till handling

Avgörande indikatorer till 2020 **56**

Uppföljning **57**

0-scenario **58**



Bilagor

Bilaga 1:
Utlåtande för Granskning
av program till Vision
Luleå 2050

Bilaga 2:
Bedömningsarbete och
konsekvensbeskrivning

Så här vill vi utveckla våra
stadsdelar, byar och vat-
tenområden

Om program "Plats för mer - Luleå stads- och landsbygd"



Riktningarna mot Vision Luleå 2050.

Vad är det här för dokument?

Omfattning

Det här är ett program som visar vilka långsiktiga strategier Luleå kommun har för hur olika mark- och vattenområden ska användas i framtiden och i förhållandet till klimatutmaningen. Det innefattar kommunens långsiktiga planering för bostäder, arbetsplatser och infrastruktur. Programmet gäller för Luleå stads- och landsbygd medan de geografiska fokusområdena Luleå centrum och skärgård hanteras i ett eget program (program C).

Programmet är en del av kommunens översiktsplan och utgår från Riktningarna till Vision Luleå 2050. Du kan läsa mer om detta i nästa kapitel.

Programmets strategiområden ska ligga till grund för planering och utveckling under kommande 20 år. Prioriteringar för kommande 8 år finns under rubriken "Det här kommer Luleå kommun att arbeta för".

Ordlista

I dokumentet används begreppet Luleå, vilket syftar på hela det geografiska området från stads- till landsbygd.

Dialog och förankring

Programmet har tagits fram i dialog med olika aktörer som har intressen i de frågor som programmet omfattar. Medborgare, näringslivet, organisationer, politiska grupper, kommunala förvaltningar och bolag har deltagit kontinuerligt i arbetet.

Se Bilaga 1

Förhållandet till hållbarhet

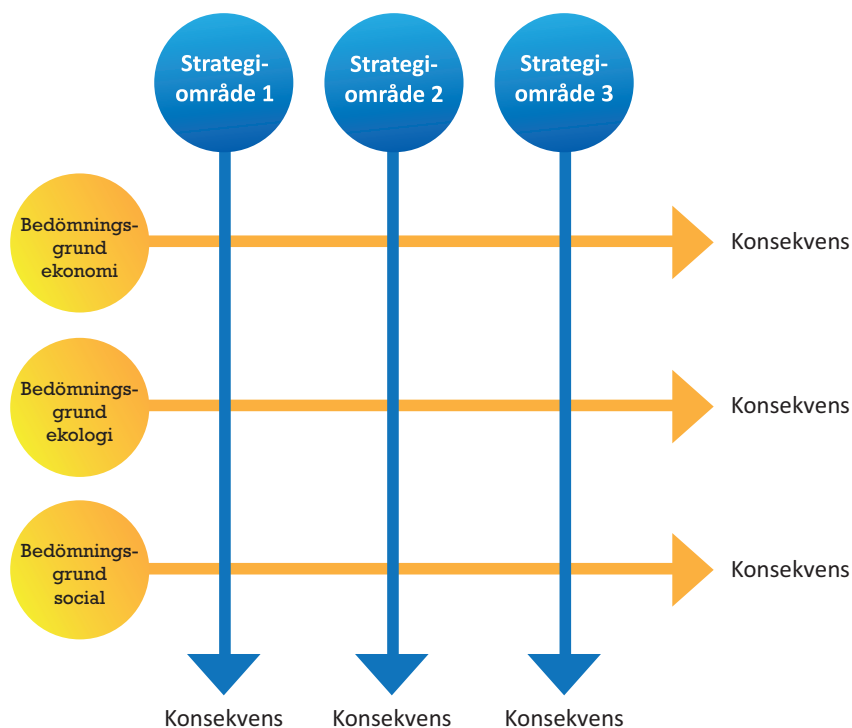
Genomförandet av programmet kommer att påverka den ekologiska, ekonomiska och sociala utvecklingen i Luleå, det som också kallas för en hållbar utveckling.

Under programarbetet har bedömningar och värderingar i förhållande till hållbarhet gjorts kontinuerligt.

Programmets innehåll ska bidra till en hållbar utveckling i Luleå och till en så stor nytta som möjligt för både enskilda och allmänna intressen.

Arbetet med att genomföra programmet kommer att medföra påverkan på olika delar och även ge olika konsekvenser, mestadels positiva men även negativa. Syftet med bedömningsarbetet är att de negativa konsekvenserna ska vara så få och lindriga som möjligt. För de negativa konsekvenserna redovisas åtgärder som mildrar eller kompenserar effekterna. Konsekvenser som har identifierats ska följas upp liksom strategiområden och indikatorer ska följas upp och redovisas.

Bedömningsförfarandet kan beskrivas med hjälp av följande illustration:



Den kontinuerliga bedömningsprocessen i programarbetet påverkar formuleringen av målen. Det färdiga programmet ger sedan ett antal direkta konsekvenser (vad målen kan tänkas leda till) och ett antal indirekta konsekvenser (hur målen påverkar möjligheten att ge en socialt, ekonomiskt och ekologiskt hållbar utveckling).

I programmet redovisas påverkan kortfattat i varje strategiområde. Konsekvensbeskrivningen är en egen bilaga, där också åtgärder redovisas.

Se Bilaga 2

Betydande påverkan

Programmets innehåll kan (enligt Miljöbalken) antas medföra en betydande påverkan på de tre hållbarhetsdelarna; ekonomisk, social och ekologisk. Det ska därför konsekvensbedömas för att uppfylla kraven i Plan- och bygglagen samt Miljöbalken.

Förhållandet till Vision Luleå 2050

Så här hänger det ihop

Läs mer

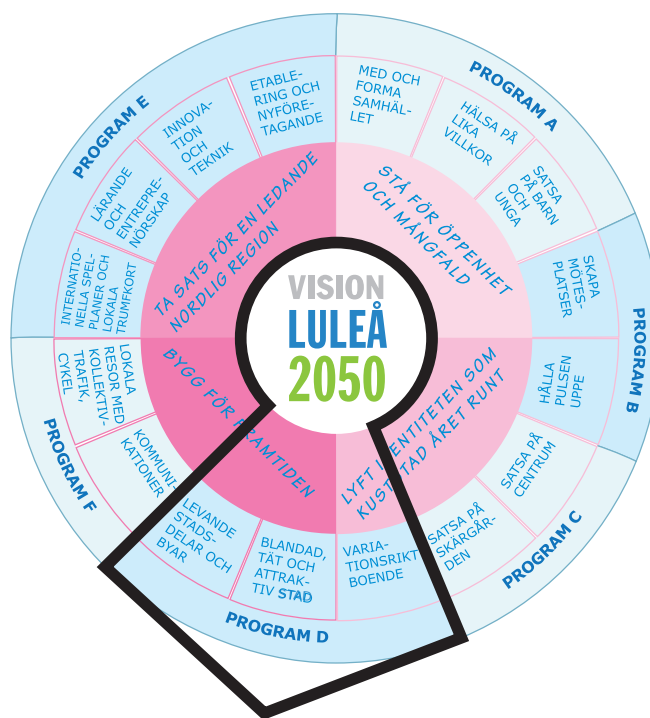
Läs Vision Luleå 2050 och Riktningarna på www.lulea.se/2050

Vision Luleå 2050 föddes år 2008 för att på allvar växla upp arbetet med att utveckla Luleå. Visionen ger en bild av framtidens samhälle så som vi vill ha det; ett attraktivt, växande och hållbart Luleå. Syftet med visionen är att inspirera till ambassadörskap och till medvetna val inför framtiden.

När visionen var färdig fortsatte arbetet med att ta fram långsiktiga strategier för arbetet på väg till visionen, dessa kallas Riktningar. Riktningarna visar vad som är avgörande att prioritera för hela samhället halvvägs till visionen.

När Riktningarna var antagna år 2011 beslutades det att Luleå kommun skulle ta fram sex program som ska styra kommunens eget arbete.

Riktningarna till Vision Luleå 2050 illustreras i de fyra rosa fälten som omger visionen. Varje riktning innehåller fyra avsiktsförklaringar vilka illustreras med blått i den yttersta cirkeln. Dessa avsiktsförklaringar visar uppdragen för de sex programmen.

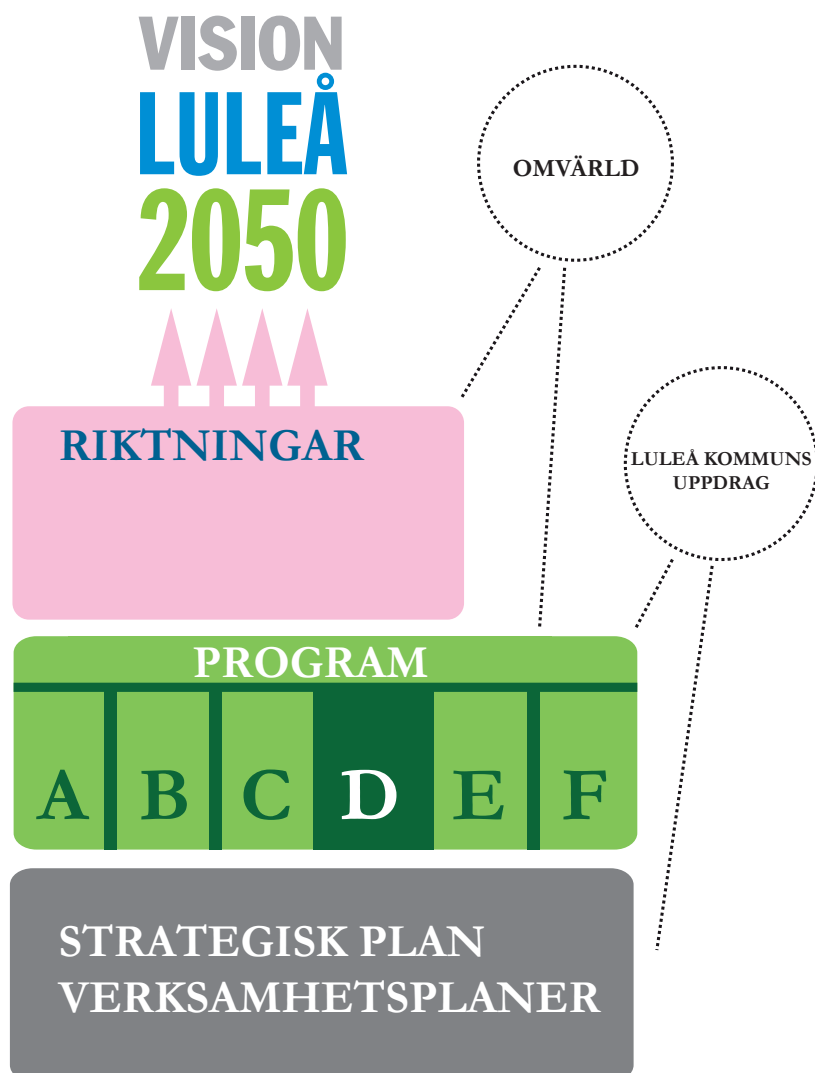


Illustrationen ovan visar sambanden mellan visionen, de fyra riktningarna och de sex programmen. Den visar också att uppdraget för programmet är att formulera strategier för följande avsikter:

- ▶ Variationsrikt boende som tar tillvara närheten till vatten och natur
- ▶ Blandad, tät och attraktiv stad
- ▶ Levande stadsdelar och byar

Visionen, riktningarna och programmen ger en struktur för Luleå kommuns arbete med utvecklingen av Luleå på lång sikt som bygger på samverkan och helhetstänkande.

Programmen blir alltså styrande för arbetet för framtiden och ska därmed ersätta flera befintliga styrande dokument.



Luleå stads- & landsbygd idag

Nuläge



Luleå består av en yta på 2 110 kvadratkilometer och har en varierad natur med skog, våtmarker, sjöar, jordbruksmark och skärgård. Skog dominerar med 72% av ytan. Endast 4% av den ytan är naturligt utvecklade skogar. Odlingsmarken är endast 4% av den totala landytan och har minskat kraftigt. Skärgården är en unik del av Luleå med speciella förutsättningar. Öarna är 10% av den totala landytan och har nästan hälften av den skyddsvärda naturen. Totalt finns ca 40 mil strand längs kusten och hälften av den sträckan är påverkad av byggnader, hamnar, vägar mm.

Grönstrukturerna i stadsbygden gör Luleå till en gynnad tätort. Det är nära till natur från bostadsområdena. I stadsbygden är 38% av ytan helt utan vegetation. Det finns ett tjugotal områden som på grund av olika orsaker har förorenad mark. Landhöjningen påverkar kommunens arealer mycket. Effekterna av landhöjningen minskar på grund av den pågående havsnivåhöjningen.



Luleå har ca 74 000 invånare och antalet ökar varje år med ca 270 personer. Befolkningen är koncentrerad till stadsbygden där 77% bor. Råneå är den näst största tätorten som samlar Luleås norra byar. Könsfördelningen i Luleå är jämn. Porsön är det bostadsområde som har högst andel män (58%) och en mycket högre andel unga invånare. Unga vuxna uppger i större utsträckning än andra att de tänker flytta från Luleå.

Boendetätheten i stadsbyggdens bostadsområden minskar för att enpersonshushållen och bostadsytan ökar samt för att många småhus byggs. Stadsdelarna har i snitt en täthet på 25 boende/ha. Centrum (42 boende/ha) och Bergviken (39 boende/ha) är tätast medan Gammelstad (15 boende/ha) och Kronan (5 boende/ha) är glesast. I de samlande och expansiva stadsnära byarna är tätheten för byakärnan i snitt 8 personer/ha, tätast i Rutvik (12 personer/ha) och glesast på Hertsölandet (2 boende/ha).



Foto: Luleå kommun

Drygt hälften av våra bostäder finns i flerfamiljshus. En tredjedel av bostäderna är hyresrätter. Drygt hälften av bostäderna i flerfamiljshus är små, till och med 2 rum och kök. Av de bostäder som är 1 rum och kök eller mindre är 60% bostäder avsedda för specifika grupper som studenter, äldre och funktionsnedsatta.

36% av invånarna bor inom 400 m från en livsmedelsbutik, antalet butiker har minskat. Stadsdelarna har stor variation då det gäller blandning av såväl olika boendetyper som blandning av bostäder och arbetsplatser. Bergviken har exempelvis 7 % villor medan Gammelstad har 63% villor. På Porsön finns flest arbetstillfällen (förutom centrum), medan det på Kronan, Bergviken och Hertsön finns färre arbetstillfällen än snittet för stadsdelarna. Kommunen har flera stora anläggningar för olika idrotter och fysisk aktivitet. Våra viktiga kulturmiljöer finns i anslutning till älvarna, i centrum, Svartösten och Gammelstads kyrkstad.

Infrastrukturen för värme, vatten, avlopp och avfall består av några få stora anläggningar som tar hand om huvuddelen och fler mycket små som kompletterar. Vatten- och avloppssystemet har för delar av Luleå nått taket av sin kapacitet.

Luleå är i flera avseenden ett centrum för hela regionen med administration och funktioner som sjukvård, utbildning, kultur för hela länet.

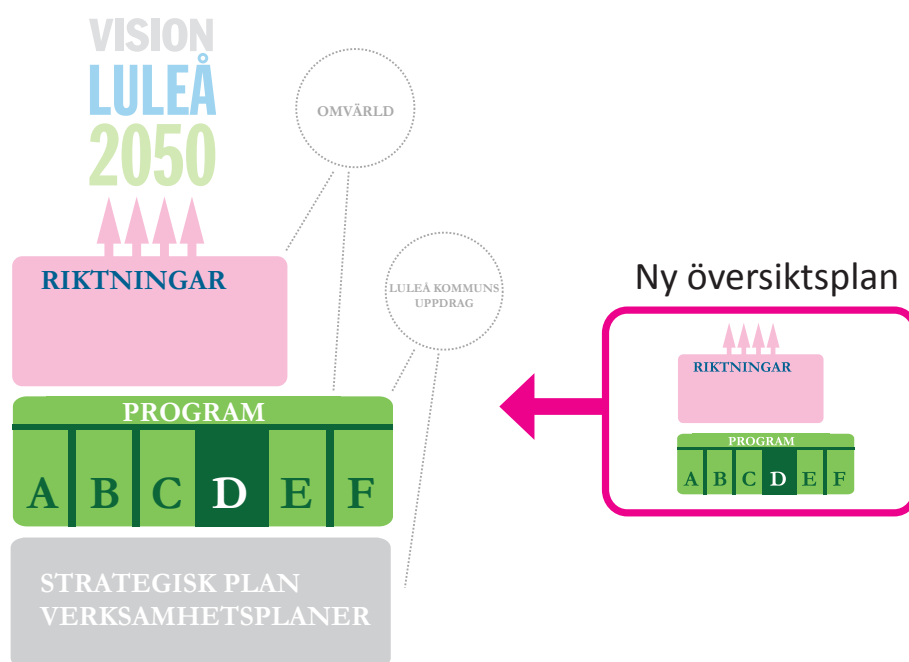


Foto: Luleå kommun

Omvärldens krav

Det finns ett antal lagar som ställer krav på hur kommunen ska hantera frågor som rör den fysiska utvecklingen. För detta program är exempelvis kravet på riktlinjer för bostads- och energiförsörjning, avfallshantering och skydd mot olyckor viktiga att ta om hand.

Plan- och bygglagen kräver att varje kommun ska ha en aktuell översiktsplan. Översiktsplanen ska utifrån kommunens långsiktiga ambitioner för en hållbar samhällsutveckling visa hur kommunen tar ställning kring användningen av mark- och vattenområden samt utvecklingen av den byggda miljön. Utifrån Miljöbalken ska också konsekvenserna av översiktsplanens genomförande beskrivas och vid behov kompenseras.



Luleå kommuns översiktsplan innefattar Riktningar till Luleå 2050 samt de sex övergripande programmen. Tillsammans ska de ge styrning till arbetet för ett attraktivt och hållbart Luleå. Frågor kring mark- och vattenanvändning samt bebyggelseutveckling kommer främst att hanteras i program C (centrum och skärgård), D (stads- och landsbygd) och F (resor och transporter).

Andra viktiga mål och överenskommelser på regional, nationell och internationell nivå och som påverkar det här programmet är bland annat de nationella miljömålen, miljökvalitetsnormerna, beslutet om att bli en Ekokommun samt Regionalt utvecklingsprogram för hållbar framtid i Norrbotten.

Trender och utmaningar

Förutsättningarna från riktningarna till Vision Luleå 2050 ger tillsammans med en tidig hållbarhetsbedömning och nulägesbeskrivning ett antal kritiska frågor för programarbetet. Dessa är bland andra:

- ▶ Vår klimatpåverkan som måste minskas i enlighet med både Sveriges och EU:s miljömål. På sikt behöver vi ett samhälle som helt klarar sig utan nettoutsläpp av koldioxid. Klimatförändringen kommer att påverka markanvändningen med högre havsnivåer och mer nederbörd som regn.
- ▶ Det finns betydande intressekonflikter mellan naturvärden och kort-siktiga ekonomiska värden. Konsekvenser av detta är bland annat att odlingsarealer har minskat samt att utrymmet för biologisk mångfald har minskat i skog, odlingslandskap, skärgård och stadsbygd.
- ▶ Den pågående urbaniseringen ökar konkurrensen mellan regioner. Konsekvensen av det är att flera städer och regioner kommer att tappa i kraft och befolkningsunderlag.
- ▶ Den demografiska utvecklingen visar på en allt ökande andel äldre. Samtidigt är det de yngre som i störst utsträckning lämnar kommunen. Konsekvenserna av en skev befolkningskurva är bland andra ökade kommunala kostnader och minskad attraktivitet.

Luleå stads- och landsbygd imorgon - *det här vill vi och så här ska vi göra*

Det övergripande målet för program D är att långsiktigt ge plats för oss människor och vår livsmiljö men också ge plats för andra värden som behöver finnas för sin egen skull. Plats för mer, helt enkelt.

Vi ska ha plats för att kunna mötas och för att kunna leva ett aktivt och socialt liv. Vi ska ha plats för att rymma fler människor och företag. Vi ska ha plats för infrastruktur, både den som syns och den som inte syns. Våra speciella värden av natur- och kulturmiljöer ska ha plats för Luleåbornas men också för sin egen skull. Allt detta ska ske så att vi använder våra resurser i energi, luft, mark och vatten optimalt på väg till ett klimatneutralt samhälle med slutna kretslopp. Det ska också ske på ett sätt som stärker samhällets förmåga att klara oförutsedda utmaningar och att kunna anpassa sig till nya förutsättningar.

Det övergripande målet sammanfattar programmets innehåll. Målet beskrivs utifrån sex strategiområden. De sex strategiområdena är en bearbetning och fördjupning av Riktningarnas avsiktsförklaringar. I nästa kapitel beskrivs utifrån dessa sex strategiområden lite mer ingående hur Luleå kommun tänker förhålla sig och vad som behöver göras för att nå dit.



Foto: Luleå kommun



Vision 2050



Riktningar

Bygg för framtiden

Lyft identiteten som
kuststad året runt



Avsiktsförklaringar

Variationsrikt boende
som tar tillvara närheten
till vatten och natur

Blandad, tät och
attraktiv stad

Levande stads-
delar och byar



Klara av förändring



Bästa boendet



Mer stad på samma yta



Förbättrade samband



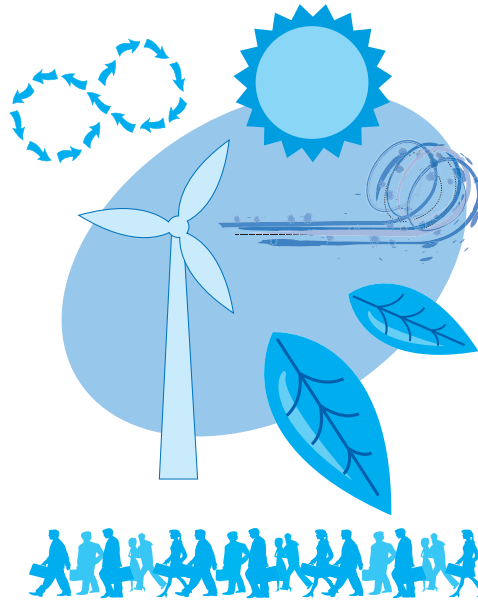
Rätt plats för arbete



Liv mellan husen



Klara av förändring



Läs mer

Fossila bränslen kan i framtiden användas endast om vi kan binda koldioxiden i hundratals år.

Visste du att

Kriser kan vara stormar, bränder och föroreningar för en skog samt upplopp, oljebrist och dammhaveri för ett samhälle.

Strategiområdet sammanfattar flera förutsättningar för samhällets utveckling. Vi kan vara säkra på att det i framtiden kommer att inträffa både väntade och oförutsedda samt positiva och negativa händelser som kommer att påverka oss.

För att motverka den pågående klimatförändringen som är en väntad och negativ utveckling ska Sverige minska sina växthusgasutsläpp med 40 % till år 2020, detta gäller för bland annat transporter, jordbruk, bostäder och lokaler. År 2050 ska Sverige inte ha några nettoutsläpp av växthusgaserna och vara klimatneutrala. Det kommer att förändra alla sektorer, inte minst framtidens energianvändning och -produktion. En minskad energianvändning och förnyelsebara bränslen är centralt för att åstadkomma en minskning av utsläppen. Vi måste både kraftigt minska vår användning av fossila bränslen och använda dem utan att göra utsläpp. Ett minskat beroende och en minskad import av fossila bränslen kan vara avgörande för vår framtida försörjningstrygghet.

Resiliens är ett systems långsiktiga förmåga att stå emot kriser samt att anpassa sig, återuppbygga och kunna vidareutvecklas. Att arbeta utifrån begreppet resiliens innebär ett nytt sätt att analysera och hantera de utmaningar vi står inför. Utmärkande är att det finns ett fokus på samverkan mellan de ekologiska och sociala systemen samt att vi inte kan förutsätta en linjär utveckling. Strategier baserade på resiliens innebär därför att vi måste förvänta oss överraskningar och stärka systemens förmåga att anpassa sig till framtida förändringar. Samhällets förmåga till anpassning handlar om många olika saker som kunskap, samverkan, identitet, försörjning med mera.

Klimatneutral

Viktiga principer för kommunen på lång sikt:

Kommunen ska aktivt arbeta för en **hållbar ekonomisk tillväxt**, som i detta sammanhang betyder en tillväxt som leder till en minskad användning av energi och resurser. Detta innebär bl a en ekonomisk tillväxt med en mindre mängd energi per producerad vara/tjänst.

Den totala energianvändningen ska minskas dels genom **bättre hushållning** (ett förändrat beteende) och dels genom **effektiviseringar** (tekniska lösningar).

Utsläppen av koldioxid ska minskas kraftigt dels genom att byta bränslen till förnyelsebara och dels genom att effektivisera användningen av fossila bränslen. Den totala användningen av **fossila bränslen** ska halveras med fokus på transporter, bostäder och lokaler.






Visste du att

Idag producerar vi värme och el av SSABs överskottsenergi och snart kommer vi att producera bränsle vid avloppsreningsverket.

Det här kommer Luleå kommun att arbeta för till 2020:

- ▶ Identifiera och reservera ytor för framtida energistrukturer som vindkraft, solkraft, biogas, vätgas mm. Ytor som i framtiden kommer att behövas för produktion, lagring, tankning och distribution av energi.
- ▶ Fortsätta att bygga ut fjärrvärmenätet och samtidigt effektivisera användningen av värme.
- ▶ I egen verksamhet kraftigt effektivisera användningen av energi i lokaler och till transporter.
- ▶ En energisnål samhällsplanering genom högre täthet, gemensamma lösningar och kortare avstånd.

Påverkan

-  En effektivare resursanvändning.
-  Utveckling av ny teknik.
-  Ökad användning av ny teknik.
-  En kostsam och svår omställning.
-  Ökning av trafik inom bostadsområdet.

Läs mer i bilaga 2



Anpassning till förändring

Visste du att

Tekniska kretslopp finns för att hantera dagvatten, avfall, avlopp och få ett rent dricksvatten.

Läs mer

Läs mer om hur Luleå kommun ska hantera betydande risker i "Plan för extraordinära händelser" respektive "Plan för olycksförebyggande verksamhet".

Påverkan



Ökad trygghet.



Bättre anpassning till förändring.



Konflikter om ytor i stadsbygden.

Läs mer i bilaga 2

Visste du att

Ett 100-års flöde eller vattenstånd inträffar med 40 % sannolikhet under en 50-årsperiod. Detta kommer att inträffa oftare i framtiden.

Viktiga principer för kommunen på lång sikt:

Det ska finnas metoder och system som ger effektiva **kretsloppslösningar** för samhället användning av energi och resurser. Det gäller att först effektivt använda råvarorna, sedan utveckla former för återanvändning och till sist återvinna materialet till nya råvaror. Våra tekniska kretslopp ska bli mycket långsiktiga och hållbara.

Den **lokala produktionen** av energi, bränslen, livsmedel och material ska öka för att klara av framtida förändringar på en global marknad. Det handlar om att se till att ytor för produktion, tekniska hjälpmedel och kunskap finns kvar och inte har gjorts obrukbara.

Risker ska hanteras med hjälp av en aktiv omvärldsbevakning och utvecklade riskanalyser. Samhället ska kunna hantera risker som höga vattennivåer, ras och skred, farligt avfall, förorenad mark, extrema oväder, avbruten energileverans och avbrott i leverans av dricksvatten. Även planering för att hantera mer osannolika men extrema händelser som krig, dammhaveri, stora olyckor, katastrofer ska finnas.

Det här kommer Luleå kommun att arbeta för till 2020:

- ▶ Ge utrymme för snöupplag och öppna lokala system för att ta hand om dag- och regnvatten i stadsbygden.
- ▶ Ge utrymme för insamling, sortering, behandling och deponering av avfall.
- ▶ Utveckla och öka den lokala produktionen av energi.
- ▶ Ge utrymme för egen odling inom stadsbygden.
- ▶ Planera så bebyggelse och infrastruktur förläggs ovanför 100-årsflödet längs älvar och andra vattendrag samt 100-års vattenstånd längs kusten och på öar.
- ▶ Lokalisera viktig infrastruktur och betydelsefulla samhällsfunktioner ovanför högsta dimensionerade flöde för älvar och andra vattendrag.
- ▶ Ta fram ett underlag för att hantera klimatförändring, olika risker, skyddsavstånd mm.

Bevara viktiga funktioner

Viktiga principer för kommunen på lång sikt:

Användningen av naturresurser ska inriktas på att funktioner hos viktiga ekologiska processer och system ska behållas och biologisk mångfald bevaras. Detta handlar om olika **ekosystemtjänster** som är stödjande, försörjande, reglerande samt kulturella och som är avgörande för samhällets utveckling. För att upprätthålla dessa tjänster måste "naturen vara ren", föroreningar som på olika sätt påverkar ekosystemens hälsa måste upphöra.

Kommunen ska bidra till **positiv global utveckling** och minimera vår negativa påverkan etiskt, socialt och ekologiskt genom medvetna val av varor och tjänster.

En stark **lokal identitet** ska finnas och för det behövs både kulturmiljöer och naturtyper. Vår identitet bygger på att vår historia ges plats och företräde i samhällsbygget.

Visste du att

En viktig ekosystemtjänst är vattenreningen genom naturlig sand som finns på Gäddviks vattenverk. Den tjänsten är värd nästan en halv miljard kr.

Visste du att

Med klimatförändringarna följer en större sannolikhet för extrema väderhändelser. Klimatförändringarna ger också mildare vintrar och blötare höstar i framtiden.

Ekosystemtjänster är:

Försörjande

Mat
Bränsle
Vatten
Läkemedel

Reglerande

Rening
Pollinering
Nedbrytning

Kulturella

Estetik
Kunskap
Andliga

Stödjande

Näringscirkulation, fotosyntes



Påverkan



Tydligare fokus på höga värden.

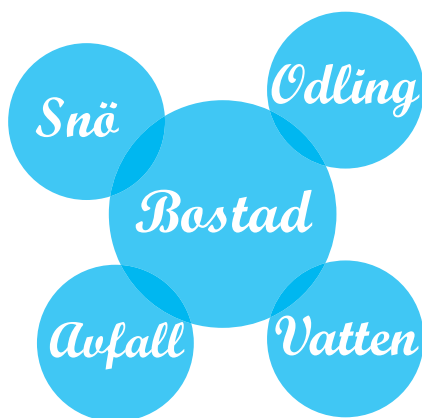


Ökad trygghet.



Konflikter mellan bevara och använda.

Läs mer i bilaga 2



Det här kommer Luleå kommun att arbeta för till 2020:

- ▶ Göra en ny inventering av värdefulla kulturmiljöer.
- ▶ Prioritera naturvärden som bedöms som mycket höga och ge dem utrymme att utvecklas.
- ▶ Vidta åtgärder så att konsekvenserna först minimeras och sedan kompenseras om områden med höga naturvärden måste användas.
- ▶ Prioritera odlingsbar jord så att den fortfarande kan användas för odling.
- ▶ Vidta åtgärder så att konsekvenserna först minimeras och sedan kompenseras om områden med värdefull odlingsmark måste användas.
- ▶ Prioritera kulturmiljövärden som bedöms som mycket höga och ge dem utrymme att utvecklas.
- ▶ Ge utrymme för och prioritera utveckling av världsarvet Gammelstads kyrkstad samt dess entréer.
- ▶ Vidta åtgärder så att konsekvenserna först minimeras och sedan kompenseras om områden med höga kulturmiljövärden måste användas.
- ▶ Garantera tillgången till dricksvatten långsiktigt genom att skydda nuvarande och framtida vattentäkter.
- ▶ I egen verksamhet föregå som gott exempel i etiska, ekologiska och sociala frågor kring varor och tjänster.



Bästa boendet



Att erbjuda attraktiva bostäder och boendemiljöer är viktigt för att invånarna ska trivas och för att fler människor ska vilja komma hit, etablera sig och stanna kvar. Luleå ska vara känt som en bra och uppskattad plats att bo och leva på. Det betyder att det ska finnas möjlighet för alla att hitta en bra bostad, oavsett förutsättningar och livsstil. En viktig del i detta är att Luleå kan erbjuda allt från stadsliv till landsbygdsliv och bostäder av olika typer, storlekar och upplåtelseformer.

Livet mellan husen är lika viktigt som bostäderna i sig. En trivsam och trygg stad behöver blandning, liv och rörelse – en attraktiv och lönsam stad likaså. Genom att blanda olika funktioner som bostäder, service, verksamheter och mötesplatser uppstår aktivitet och närvaro. Kuststadsidentiteten ger ytterligare en viktig förutsättning för ett bra boende med närheten och tillgängligheten till stränderna, vattnet och isarna.

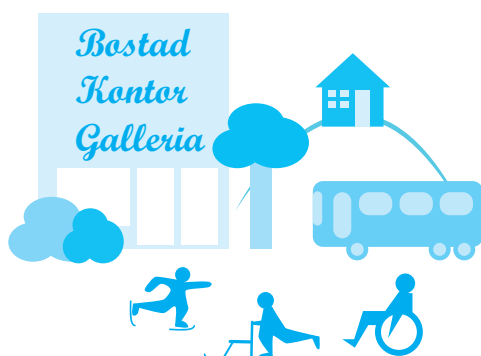


Foto: Luleå kommun

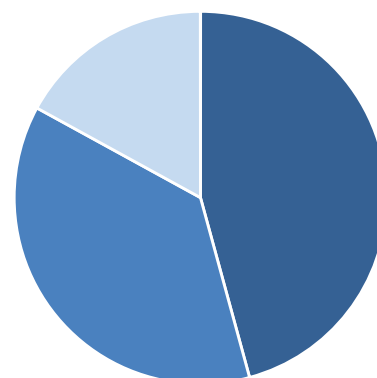
Blandning

Viktiga principer för kommunen på lång sikt:

Luleås stadsdelar och samlande byar ska vara **blandade**. De ska innehålla bostäder av olika typer och olika storlekar. Ett riktvärde bör vara att den vanligaste bostadstypen har en andel på högst 45 % och endast i särskilda fall upp till 60 %. Stadsdelarna och de samlande byarna Råneå, Antnäs och Persön ska också ha utrymme för arbetsplatser och service som skola, förskola, kollektivtrafik samt mötesplatser.



Blandning av bostäder i Luleå kommun



- villor/radhus
- hyresrätter
- bostadsrätter

Det här kommer Luleå kommun att arbeta för till 2020:

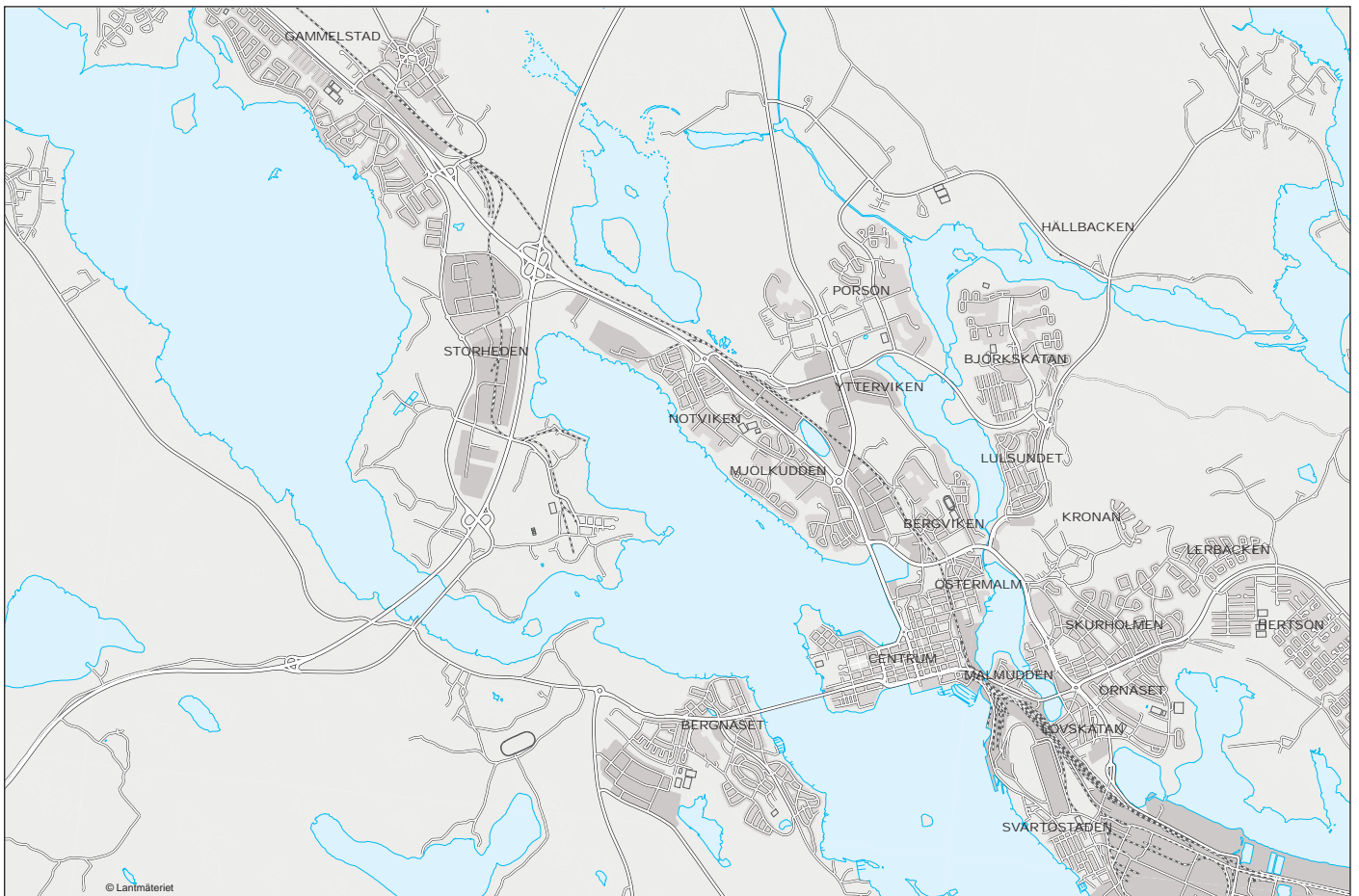
- ▶ Utveckla stadsdelscentrum och Råneå centrum med utgångspunkt från områdets egna kvaliteter och potentialer.
- ▶ En ny parkeringsstrategi med syfte att gynna handeln och kollektivtrafiken ska tas fram.
- ▶ Byggnader i stadsdelscentrum och Råneå centrum ska kunna ha lokaler för olika verksamheter i bottenvåningen och bostäder ovanpå.
- ▶ Komplettera så att flera bostadstyper, servicefunktioner, verksamheter/arbetsplatser och mötesplatser finns i alla stadsdelar och Råneå.
- ▶ Ta hänsyn till behovet av ytor för busshållplats samt parkering för cykel och bil vid planering av bostäder.
- ▶ Ta hänsyn till behovet av ytor för mötesplatser med möjlighet till liv och rörelse, som torg och park, vid planering av bostäder.
- ▶ Alla mötesplatser i stadsdelscentra och på andra allmänna platser ska vara tillgängliga och öppna för alla.

Påverkan

- ✚ Minskat behov av resor.
- ✚ Ökad trygghet.
- ✚ Fler möten mellan människor.
- ✖ Konflikter mellan olika intressen.

Läs mer i bilaga 2



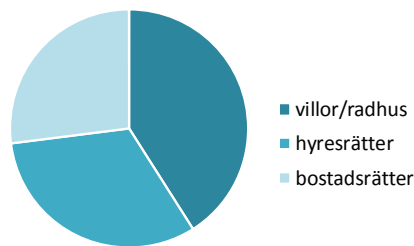


Stadsdelarna inom Luleås stadsbygd

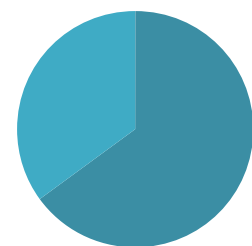
Läs mer

Mer om stadsdelarnas och de samlande byarnas förutsättningar finns i bilagan "Så här vill vi utveckla våra stadsdelar, byar och vattenområden".

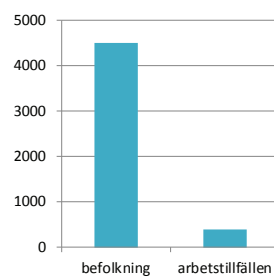
Exempel Björkskatan



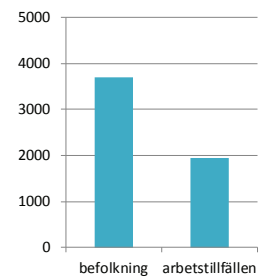
Exempel Råneå



Exempel Skurholmen

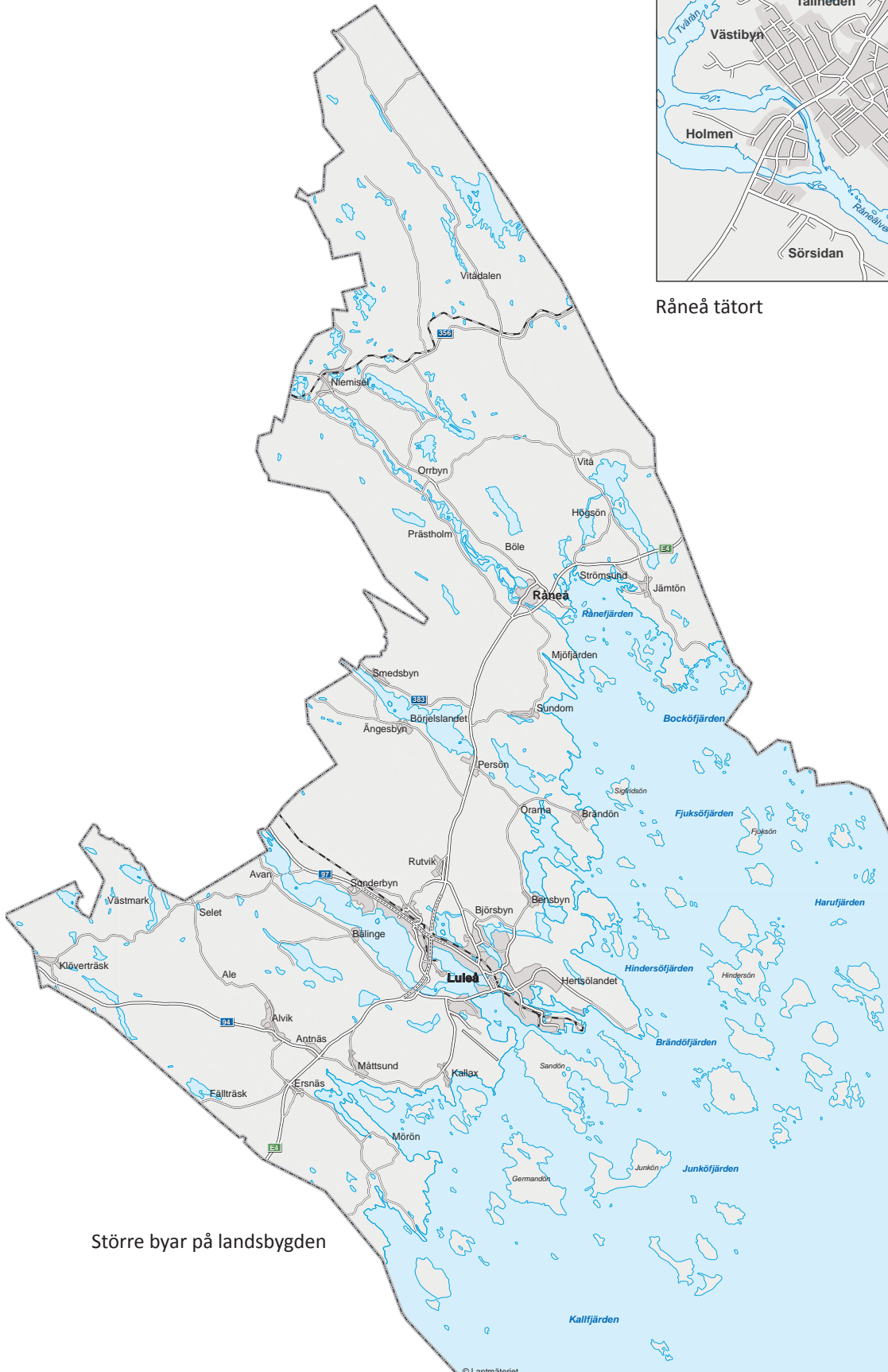


Exempel Bergnäset





Råneå tätort



Större byar på landsbygden



Bostäder för specifika grupper

Viktiga principer för kommunen på lång sikt:

Kommunen ska se till att det finns bostäder med mycket höga krav på **tillgänglighet och trygghet** för äldre eller personer med funktionsnedsättning. Det innebär att kommunen både ska påverka andra aktörer och agera för ett bredare utbud av bostadstyper.

Boendeplaneringen ska underlätta **integrering** av människor, oavsett ålder, funktionsförmåga, livssituation eller härkomst. Bostäder som vänder sig till specifika grupper av människor ska därför finnas bland andra bostadstyper.

Ett kontinuerligt ökande antal **äldre** kräver dels att särskilda insatser ska göras för att förbättra befintliga bostäder, dels för att säkra beredskapen för nya bostäder riktat till denna grupp. Bostäder för äldre på landsbygden ska utformas med särskilt höga krav på säkerhet och utrymningsmöjlighet.

Rörligheten på bostadsmarknaden ska underlättas genom en blandning av olika bostadstyper samt genom ett kontinuerligt tillskott av de bostäder det finns behov av. Byggnad och omformande av underrepresenterade bostadstyper och boendeformer ska underlättas, t ex kollektivbostäder, hyresvillor och billiga bostäder för främst unga.



Nya bostäder ska byggas med bra tillgänglighet. Foto: Per Pettersson

Det här kommer Luleå kommun att arbeta för till 2020:

- ▶ Blanda bostäder för äldre eller personer med funktionsnedsättning med andra bostadstyper. Dessa personer ska ha närhet till ett socialt sammanhang och service som exempelvis livsmedelsbutik, vårdcentral och kollektivtrafik.
- ▶ Arbeta för att trygghetsboenden för äldre byggs i Centrum, Bergviken, Örnäset, Mjölkkudden, Bergnäset, Gammelstad och Råneå.
- ▶ Se till att bostäder för personer med särskilt stort behov av vård och omsorg finns inom stadsbygden och Råneå.
- ▶ Se till att bostäder för flyktingar eller personer med behov av skyddat boende finns i det ordinarie bostadsbeståndet.
- ▶ Se till att bostäder för personer som står utanför bostadsmarknaden så långt som möjligt får plats i det ordinarie bostadsbeståndet, och endast i undantagsfall utgörs av särskilda bostäder.
- ▶ I första hand koncentrera nya studentbostäder längs stråket Porsön – Centrum.

Påverkan



Tydligare prioritering.



Ökad mångfald.



Ökad trygghet.



Svårare planering som tar längre tid.



Konflikter mellan olika intressen.

Läs mer i bilaga 2



Kvalitet

Viktiga principer för kommunen på lång sikt:

Byggandet i Luleå ska ha **hög kvalitet** när det gäller arkitektur, teknik och energi. Det byggande som sker i **kommunens regi** ska vara ledande i norra Sverige.

Utformning av ny bebyggelse, stadsdelscentra och gemensamma platser utomhus ska ske med särskild omsorg för att uppnå uttrycksfullhet, egenart, attraktivitet och tillgänglighet.

Utformningen ska vara **energi- och resurseffektiv** med höga krav vid nybyggnad och nyanläggning.

Påverkan



Ökad samverkan och konsensus.



Effektivare resursanvändning.



Svårare planering som tar längre tid.



Svår omställning.

Läs mer i bilaga 2

Det här kommer Luleå kommun att arbeta för till 2020:

- ▶ Ställa tydliga kvalitetskrav för arkitektur, energieffektivitet, materialval, byggteknik och tillgänglighet i stadsdelscentra, stadens infarter/entréer, värdefulla bya- och kulturmiljöer samt nya större bostadsgrupper. Kvalitetskraven ska tas fram i samverkan med bostadsaktörer/exploatörer.
- ▶ Driva krav på kvalitet vid planering och byggande genom olika samarbetsformer och avtal, exempelvis samverkansavtal och exploateringsavtal.
- ▶ Avsätta resurser för drift och skötsel av byggnader och gemensamma platser som kommunen är ansvarig för.

Levande landsbygd

Viktiga principer för kommunen på lång sikt:

Det ska finnas goda möjligheter att bo och verka på landsbygden. **Landsbygden** ska ha förutsättningar för att kunna förbättra befolkningsutvecklingen och att stimulera den lokala ekonomin och tjänsteutbudet på olika sätt.

Råneå är kommunens näst största tätort och samlar hela norra kommundelen. Råneå ska kunna fungera självständigt med samma mångfald och utbud som stadsdelarna inom stadsbygden. Råneå ska också ha bra kollektivtrafik till stadsbygden och goda förbindelser till omgivande byar.

De **samlade byarna** Antnäs och Persön ska ha utrymme för service, mötesplatser och blandade boendeformer. Samhällsservice som förskola, skola och kollektivtrafik ska finnas. Omkringliggande byar ska ha goda förbindelser för att kunna ta del av de samlade byarnas service.

De **stadsnära byarna** Bensbyn, Björnsbyn, Sunderbyn, Kallax, Hertsölandet och Rutvik bör ha mötesplatser. Nya bostäder ska anpassas till landskaps- och byakaraktern. Stadsbygden är den huvudsakliga serviceorten och därför ska dessa byar ha goda förbindelser för kollektivtrafik och cyklister.

På **övriga landsbygden** bör nya bostäder för fritids- eller helårsboende byggas i anslutning till befintliga strukturer som byakärna, verksamhet, vägnät, vatten- och avloppsförsörjning. Det finns möjligheter till större frihet för utveckling på landsbygden som ska behållas.

Ett sätt att underlätta för att bo och verka på landsbygden är att peka ut platser för **landsbygdsutveckling i strandnära lägen (LIS)**, vilket kan utgöra skäl för dispens från strandskyddet. Sådana områden ska identifieras för besöksnäring och boende. Identifiering av LIS-platser för bostäder ska ske restriktivt och utgöras av bostadsgrupper i anslutning till befintliga byar nära stadsbygden, längs Råneälven och Luleälven, i kustområdet samt i skärgården.

Samverkan ska ske för att byar utan naturlig koppling till en samlade by ska kunna ta del av ett större serviceutbud i en annan kommun och tvärt om.

Omvandling från fritidsboende till helårsboende ska på sikt ske i Järnviiken (Bensbyn), Kallax och Hertsölandet.

Läs mer

Mer om förutsättningarna för de utpekade byarna finns i bilagan "Så här vill vi utveckla våra stadsdelar, byar och vattenområden".

Mer om förutsättningar för näringslivet på landsbygden hittar du under kapitlet "Rätt plats för arbete"

Se också "Plan för landsbygdsutveckling i strandnära lägen".



Foto: Luleå kommun



Det här kommer Luleå kommun att arbeta för till 2020:

- ▶ Koncentrera större kommunala investeringar på landsbygden till Råneå, Antnäs, Persön, Bensbyn, Björby, Sunderbyn, Kallax, Hertsölandet och Rutvik.
- ▶ Planera för nya bostäder på övriga landsbygden så att vatten- och avloppsförsörjningen ska kunna ske med enskilda anläggningar.
- ▶ Identifiera platser för landsbygdsutveckling i strandnära lägen för fritids- och permanentboende.



Det ska finnas goda möjligheter att bo och verka på landsbygden. Foto: Luleå kommun

Påverkan

- +
 - +
 - +
 -
- Tydligare prioritering.
- Effektivare resursanvändning.
- Ökad trygghet och framtidstro.
- Konflikter mellan olika intressen.

Läs mer i bilaga 2



Det här kommer Luleå kommun att arbeta för till 2020:

- ▶ Arbeta aktivt för att detaljplanelagda områden för bostäder ska byggas inom rimlig tid.
- ▶ Ge förutsättningar för fler bostäder inom prioriterade förtätningszoner (se illustration på föregående sida).
- ▶ Prioritera bostadsprojekt som följer ordningen i utrednings-, detaljplanelagda- och genomförandeprocesserna (se illustration på föregående sida).

Påverkan

- + Ökad trygghet och framtidstro.
- + Tydlig prioritering.
- + Effektivare resursanvändning.

 Konflikter mellan olika intressen.

Läs mer i bilaga 2

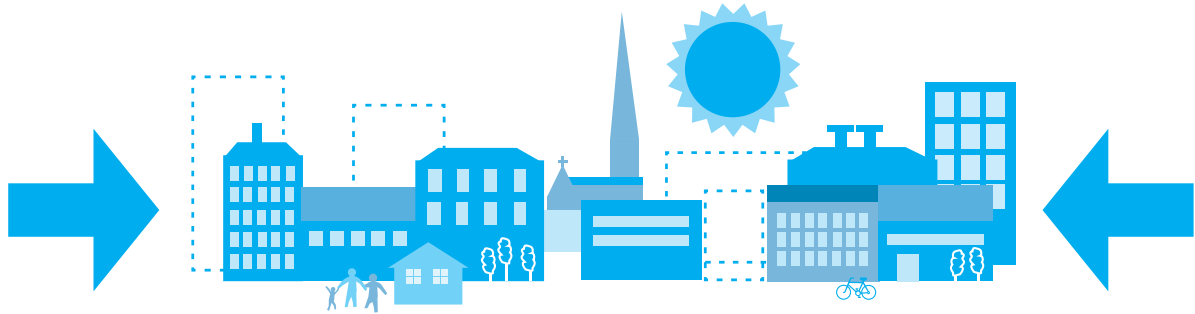


Plats för fler Luleåbor! Foto:Per Pettersson





Mer stad på samma yta



Läs mer

En ökad konkurrens om marken ställer krav på att säkra och utveckla gemensamma platser mellan det som byggs. Läs mer om hur detta ska gå till i kapitlet "Liv mellan husen".

En tätare stadsbygd ökar närheten mellan olika målpunkter och ökar närvaron av människor i stadsdelarna. Det i sin tur ger ett bättre underlag för andra verksamheter, närservice och kollektivtrafik. En ökad närvaro av människor gör också stadsdelen tryggare att bo, vistas och röra sig i.

En stad är ett system. För att klara de stora klimatutmaningarna krävs därför att städerna genom att planeras och byggas smartare kan minska sin användning av ändliga resurser och använda de resurser som behövs mer effektivt, exempelvis mark, vatten, energi och infrastruktur. Att bygga staden tätare är ett sätt som framförallt är viktigt för de städer som idag är glesa.

Det finns en konflikt mellan att förtäta stadsbygden och möjligheten att utveckla platser för exempelvis natur och möten mellan människor. Denna konflikt behöver hanteras med stor varsamhet. I Luleå finns förutsättningarna.

Viktiga principer för kommunen på lång sikt:

Luleå stadsbygd ska vara så **tät** att viktiga funktioner som en blandad bebyggelse och fungerande samband mellan stadsdelar kan uppnås. Nya större bostadsområden ska byggas **inom stadsbygden**.

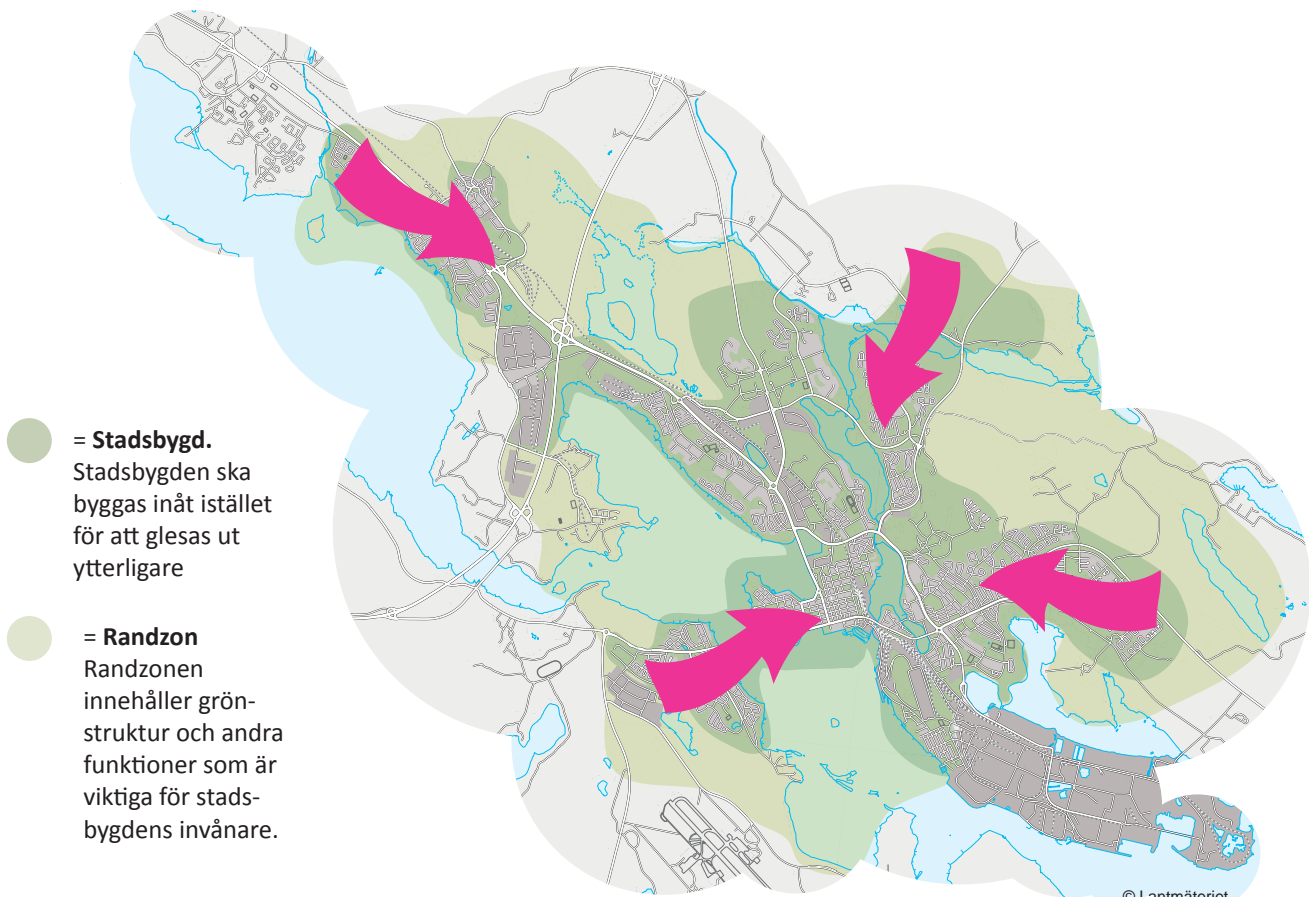
Stadsbygden ska vara utformad så att det ska vara lätt att gå, cykla eller åka kollektivt. Det innebär att det ska vara **lätt att ta sig fram** och att avstånden ska vara korta mellan viktiga målpunkter.

Det ska finnas **utrymme** i stadsbygden för gemensamma försörjningssystem för exempelvis energi, vatten, avlopp, avfall, gator och grönstruktur. Dessa resurser ska också användas så samhällsekonomiskt **effektivt** som möjligt.

Verka för att nya bostäder, även för **fritids- eller delårsboende**, inom stadsbygden och de stadsnära byarna byggs med en standard som klarar permanent boende.

Visste du att

De som bor på Bergviken och i Centrum bor idag tätare än andra Lulebor.



Påverkan



Effektivare resursanvändning.



Högre kvalitet.



Svårare planering som tar längre tid.



Konflikter mellan olika intressen.



Kostsam omställning.

Läs mer i bilaga 2

Det här kommer Luleå kommun att arbeta för till 2020:

- ▶ Planera nya bostäder på gångavstånd (högst 400 m) till kvaliteter som grönstruktur, vatten och mötesplatser.
- ▶ Planera bebyggelse så att förutsättningarna för kollektivtrafik, gång- och cykelförbindelser samt möjlighet till fjärrvärmeförsörjning är mycket goda.
- ▶ Planera ny bebyggelse så att en god samhällsekonomi kan uppnås för kommunala investeringar.
- ▶ Bedöma samt anpassa eller kompensera samhällsekonomiska, sociala och ekologiska konsekvenser vid planering av ny bebyggelse.
- ▶ Ge utrymme till platser för återvinning, avfallshantering, snöupplag och infrastruktur för värme vid förtätning i stadsdelarna eller planering av ny bostadsbebyggelse inom stadsbygden.
- ▶ Att undvika bygga bostäder där buller är ett hälsoproblem. Om byggande ändå sker i bullerutsatta miljöer ska kompensationsåtgärder utföras.

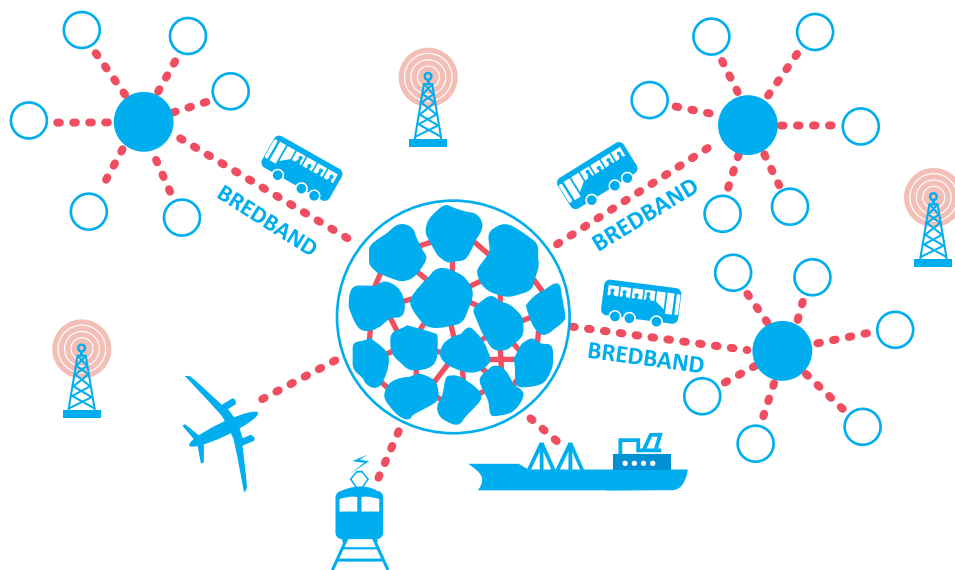


Malmudden. Foto: Luleå kommun





Förbättrade samband



För att uppnå en bra fysisk utveckling behöver olika geografiska samband utvecklas, både i Luleå och mellan Luleå och omvärlden.

Inom stadsbygden kan samband motverka segregation och öka stadsdelars attraktion. Sambandet mellan stadsbygden och landsbygden ger ett mer tillgängligt utbud av rika och varierade miljöer att bo och verka på.

Luleås geografiska position ställer särskilda krav. För att kunna ta del av den globaliserade världen behövs funktioner som ger samband till omvärlden, digitalt och fysiskt.



Foto: Luleå kommun

Viktiga principer för kommunen på lång sikt:

Alla stadsdelar ska vara länkade till varandra med få barriärer. Stadsdelarna ska också vara länkade till centrumhalvön så att upplevda och faktiska **avstånd** kan minimeras.

Korta avstånd och god åtkomst är viktig även för **infrastruktur** som grönstråk, fjärrvärme och vatten- och avloppssystem. Vatten- och avloppssystemet är en av de största samhällsekonomiska investeringarna som behövs då stads- och landsbygden växer och förändras. Ett framtida huvudstråk för vatten och avlopp ska så långt som möjligt byggas med självfallsledningar. Anläggning ska göras med minimalt markgrepp och med stor hänsyn till natur- och landskapsvärden.

Landsbygden ska ha goda kopplingar till stadsbygden, framförallt via Råneå, Antnäs och Persön. Dessa ska också ha goda samband med sina grannbyar. De expansiva stadsnära byarna behöver framförallt goda samband med stadsbygden.

Sambandet mellan Luleå och **omvärlden** ska ha förutsättningar att fungera långsiktigt. Markytor ska reserveras för framtida utveckling av kustjärnväg (Botniska korridoren), flygplats och hamn. Mark ska vid behov avsättas även för annan infrastruktur som energiförsörjning och digitala kommunikationer.



Foto: Luleå kommun

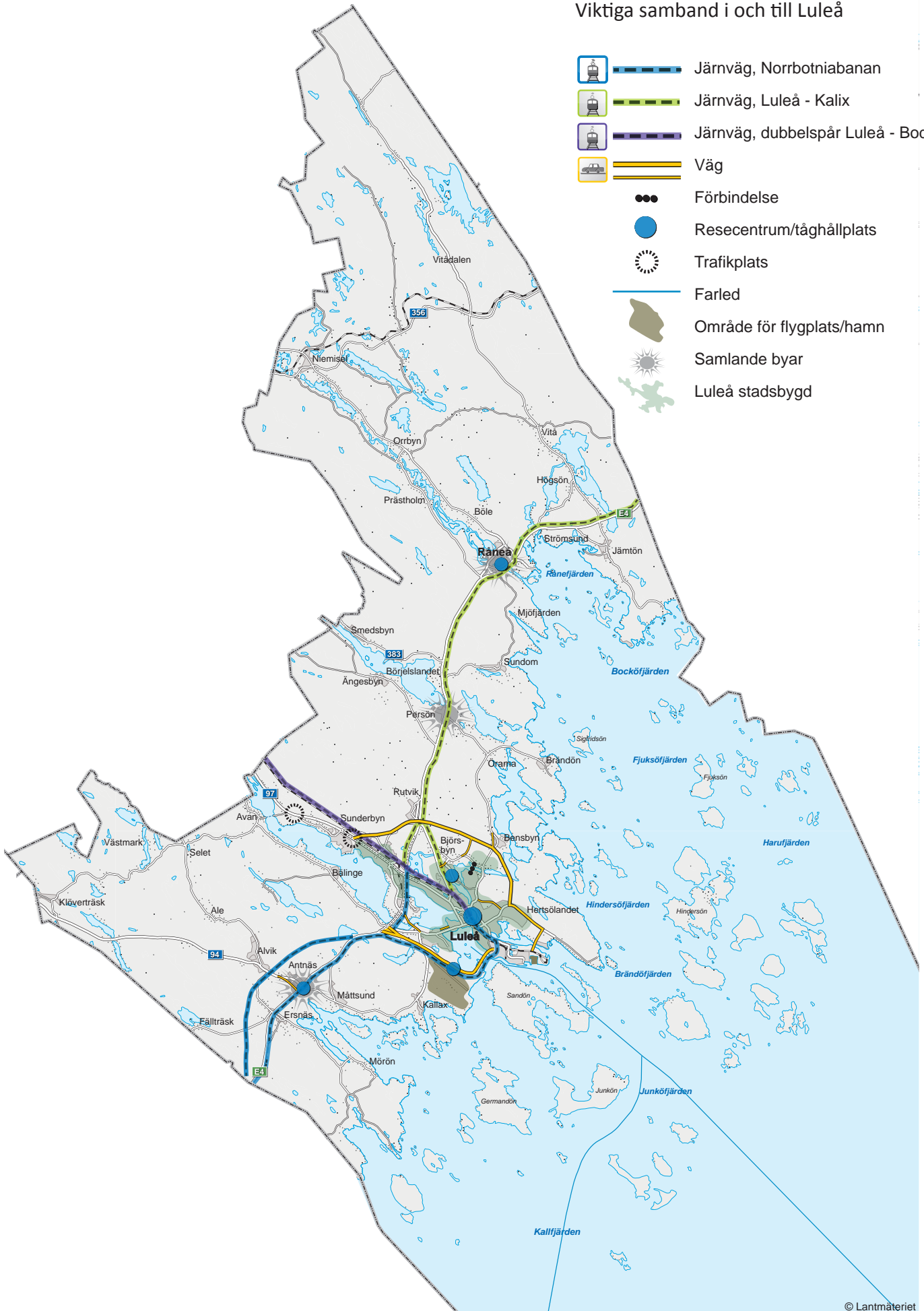
Läs mer

Läs mer om vikten av smarta kommunikationer i program F.



Viktiga samband i och till Luleå

-   Järnväg, Norrbotniabanan
-   Järnväg, Luleå - Kalix
-   Järnväg, dubbelspår Luleå - Boden
-   Väg
-  Förbindelse
-  Resecentrum/tåghållplats
-  Trafikplats
-  Farled
-  Område för flygplats/hamn
-  Samlande byar
-  Luleå stadsbygd



© Lantmäteriet

Det här kommer Luleå kommun att arbeta för till 2020:

▶ **Ge utrymme för ett pärlband på räls;** Med en östlig infart för kustjärnvägen knyts flera viktiga lokala och regionala målpunkter ihop – södra byanoden Antnäs, flygplatsen, Centrum, universitetet samt sjukhuset.

▶ **Långsiktigt ge utrymme för vatten- och avloppssystemet;** Systemet ska få utrymme så att bebyggelseutveckling i prioriterade zoner garanteras.

▶ **Läk ihop sociala stråk och naturstråk inom stadsbygden;** Sammanhållna stråk behövs för människors möjlighet att vistas och röra sig utomhus och för att ge utrymme för biologisk mångfald. Läs mer om vilka stråk som behöver kompletteras i kapitlet "Liv mellan husen".

▶ **Öka närheten mellan Kronan och Luleå centrum;** Med en genförbindelse över Skurholmsfjärden ökar Kronans attraktionskraft och ger underlag för fler bostäder och mer varierad bebyggelse.

Påverkan

+ Behovet av resor minskar.

+ Effektivare resursanvändning.

+ Fler möten mellan människor.

- Ökar behovet av kostsamma lösningar.

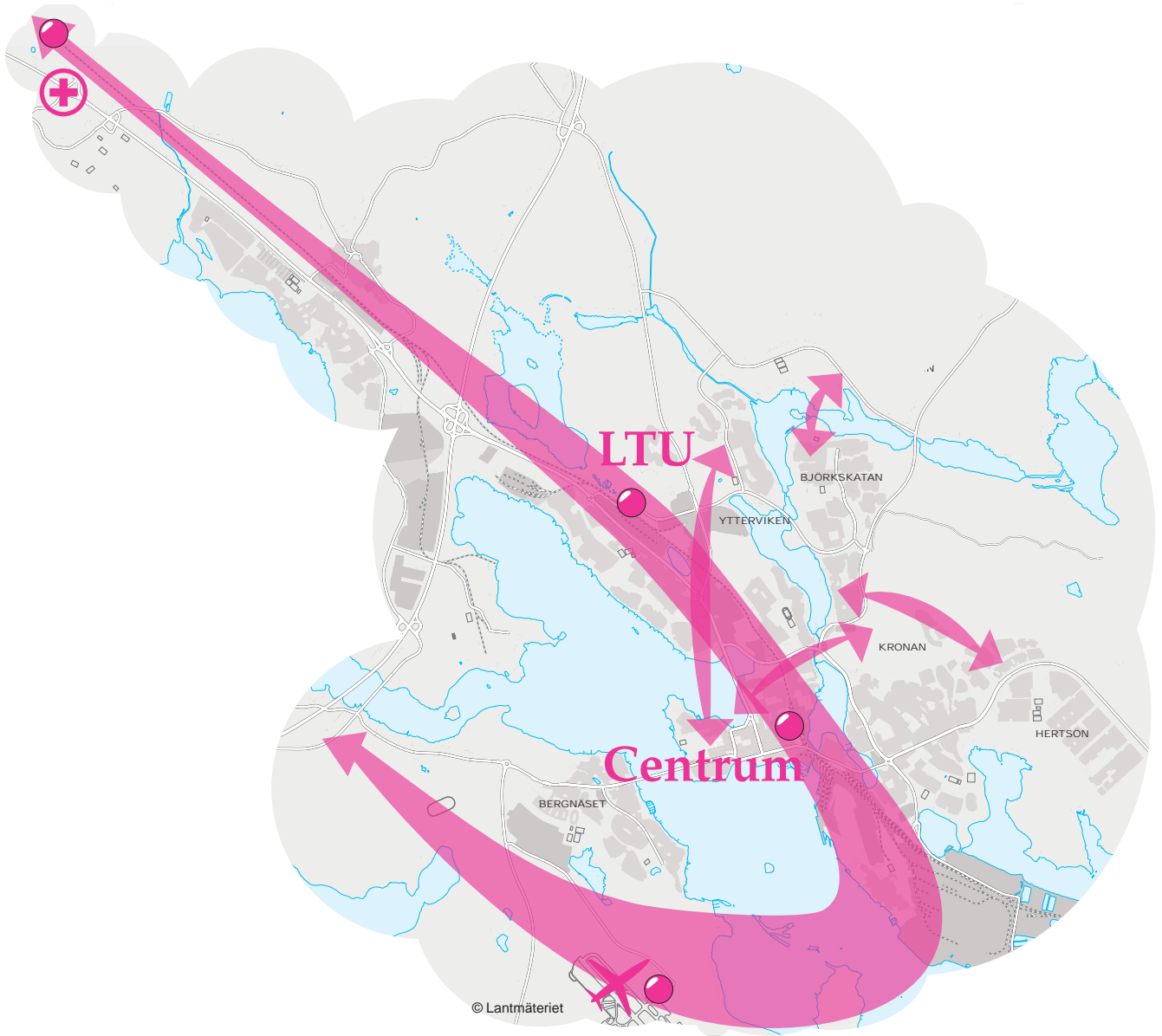
- Svåra prioriteringar.

Läs mer i bilaga 2



Foto: Luleå kommun





Förbättrade samband i stadsbygden

Det här kommer Luleå kommun att arbeta för till 2020:

▶ **Knyta Hällbacken till stadsbygden;** Hällbacken ligger i norra utkanten av stadsbygden. Med en förbindelse till Björkskatan ökar närheten till ett befintligt stadsdelscentrum och därmed till service som butik och skola. Detta kan i sin tur på sikt öka attraktionen för annan typ av bebyggelse än villor på Hällbacken.

▶ **Minska det upplevda avståndet mellan Luleå Tekniska Universitet & Luleå centrum;** Detta kan ske genom att bygga bostäder i stråket mellan dessa stadsdelar, förbättra gång- och cykelmöjligheterna samt omvandla industriområdet Ytterviken.

▶ **Bind samman Hertsön med de norra stadsdelarna;** Med en genförbindelse via Kronan ökar närheten och därmed också möjligheten att ta del av ett större utbud av service och arbetsplatser.

▶ **Ge förutsättningar för hållbara resor på landsbygden;** Vilka länkar som behöver kompletteras kan du läsa om i program F - "Resor och transporter".

▶ **Arbeta för tillgång till digital kommunikation i hela kommunen;** Hela Luleå stads- och landsbygd ska ha tillgång till snabb och stabil telefoni och bredband.

▶ **Säkra utrymmet för kustjärnväg (Botniska korridoren);** Ett reservat för kustjärnväg genom kommunen från gränsen med Piteå till gränsen med Kalix ska säkras med både östlig (prioriterad) och västlig dragning genom stadsbygden.



Botniska korridoren är en strategiskt viktig länk i Europas godstransportsystem.



Rätt plats för arbete



Branschbredd är en förutsättning för en stabil och hållbar ekonomiskt tillväxt. Den fysiska planeringen syftar till att ge utrymme för och en mångfald av olika platser som passar alla typer av näringar och verksamheter.

Ambitionen om en blandad stadsbygd och blandade byar gäller naturligtvis även arbetsplatser och är den övergripande inriktningen. Vissa typer av arbetsplatser och näringsverksamheter är dock av olika anledningar inte lämpliga eller möjliga att blanda med bostäder. Det finns verksamheter som kan vara störande eller farliga att bo i närheten av, exempelvis vissa industrier. Andra är beroende av värden som finns på en specifik plats, som turismen och besöksnäringen. Handel är en verksamhet som har och behöver ett stort inflöde av kunder och genererar därför en hel del trafik. En olämplig lokalisering kan bidra till en konkurrens mellan handelsområden och en ökning av biltrafiken.



Foto: Luleå kommun

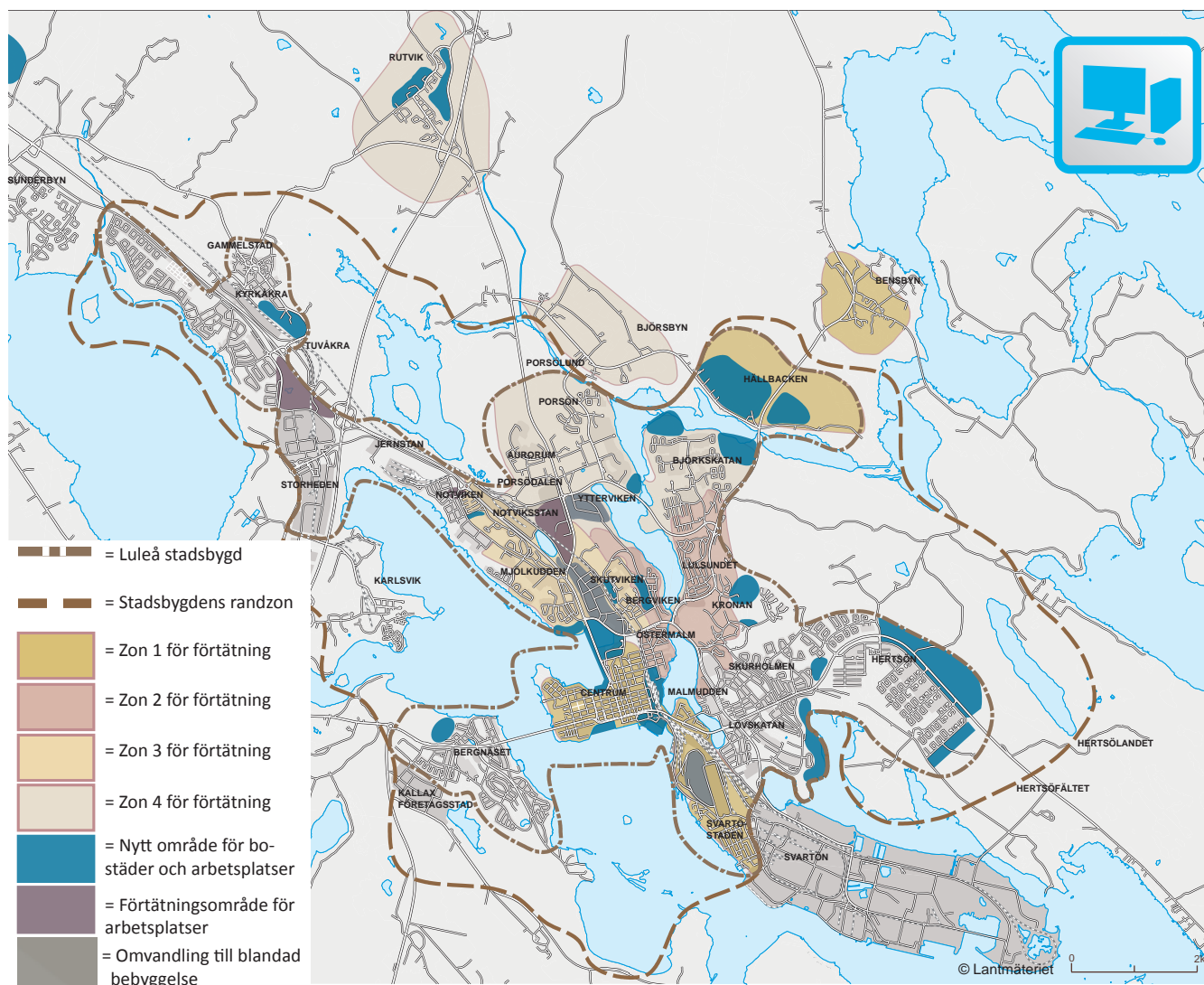
Gruppering och blandning

Viktiga principer för kommunen på lång sikt:




Det ska finnas utrymme och ständig **beredskap** för nya arbetsplatzytor, främst inom stadsbygden. Dessa ska följa prioriteringszonerna för förtätning.



Arbetsplatser ska **grupperas** för att underlätta kluster och synergier för olika verksamheter. Utrymme för arbetsplatser ska planeras så att de så långt som det är möjligt kan **blandas** med bostäder, service och mötesplatser.

Störande och riskfyllda verksamheter ska flyttas ut från stadsbygden (se nästa sida). Områden som i dag domineras av arbetsplatser inom stadsbygden ska så långt som möjligt **omstruktureras** för att bli mer blandade och stadsmässiga med minimerade barriäreffekter.







Påverkan

-  Behovet av resor minskar.
-  Effektivare resursanvändning.
-  Ökad trygghet.

-  Konflikter mellan intressen.
-  Svårare planering som tar längre tid.

Läs mer i bilaga 2

Det här kommer Luleå kommun att arbeta för till 2020:

-  Ge förutsättningar för fler arbetsplatser inom prioriterade förtätningszoner. (se illustration på föregående sida)
-  Ge utrymme för verksamheter där bostäder, service och mötesplatser finns, främst i nya bebyggelseområden, i anslutning till stadsdelscentrum samt i Råneå, Antnäs och Persön.
-  Agera för att omvandla befintliga områden med störande och riskfylld verksamhet i Skutviken, Ytterviken och Svartöberget till mer blandade och integrerade delar av stadsbygden.
-  Ta hänsyn till behovet av ytor för busshållplats samt parkering för cykel och bil vid planering av arbetsplatser och handelsetableringar.

Verksamheter som inte bör blandas med bostäder

Viktiga principer för kommunen på lång sikt:

Verksamheter som är **störande eller riskfyllda** för sin omgivning, på grund av exempelvis buller, utsläpp eller transporter, bör lokaliseras i utkanten av stadsbygden. Lokalisering kan med fördel ske i anslutning till regionala/nationella vägar som E4, Rv 97 (Bodenvägen) och väg 969 (Haparandavägen) samt i anslutning till Luleå Hamn, Luleå Airport och kommande kustjärnväg. Lokalisering av störande verksamheter kan också ske på landsbygden i anslutning till viktiga stråk och noder för kommunikation.

Det ska finnas utrymme för störande verksamheter vid Porsön, Rutvik, Svartön (stålverkstomten), Hertsön (brandövningsfältet), Sunderbyn (mellan rv 97 och Mariebergsvägen, vid sjukhuset samt vid avfallsanläggningen) samt i Gammelstad (förlängning mot Sunderbyn).

Läs mer

Områdesspecifika rekommendationer hittar du i bilagan "Så här vill vi utveckla våra stadsdelar, byar och vattenområden".

Näringar som använder landskapet

Läs mer

För besöksnäringen och mötesindustrin är Luleå centrum och skärgård speciellt viktiga. Läs mer i program B, C och E.

Viktiga principer för kommunen på lång sikt:

Besöksnäringen och andra verksamheter som utgår från natur- och landskapsvärden ska lokaliseras så att befintlig infrastruktur så långt som möjligt kan användas. Det är också önskvärt att anläggningar för besöksnäringen lokaliseras så att samverkan underlättas.

Viktiga **natur- och kulturidentiteter** ska utvecklas så att de finns kvar även i framtiden. Vissa av dessa platser ska också vara tillgängliga för besökare.

Platser för **landsbygdsutveckling i strandnära lägen (LIS)**, vilket kan utgöra skäl för dispens från strandskyddet, ska främst identifieras för utveckling av det rörliga friluftslivet och besöksnäringen. Dessa platser ska vara få och finnas i skärgården, i kustområdet, nära stadsbygden samt längs Råneälven och Luleälven.

Verksamheter som utgår från **naturresurser**, t ex jord- och skogsbruk, energiframställning, fiske och djurhållning, ska lokaliseras där förutsättningarna är goda. Läs mer om detta i kapitel "Klara av förändring".

Påverkan



Tydligare prioritering.



Effektivare resursanvändning.



Tydligare förutsättningar för verksamheter.



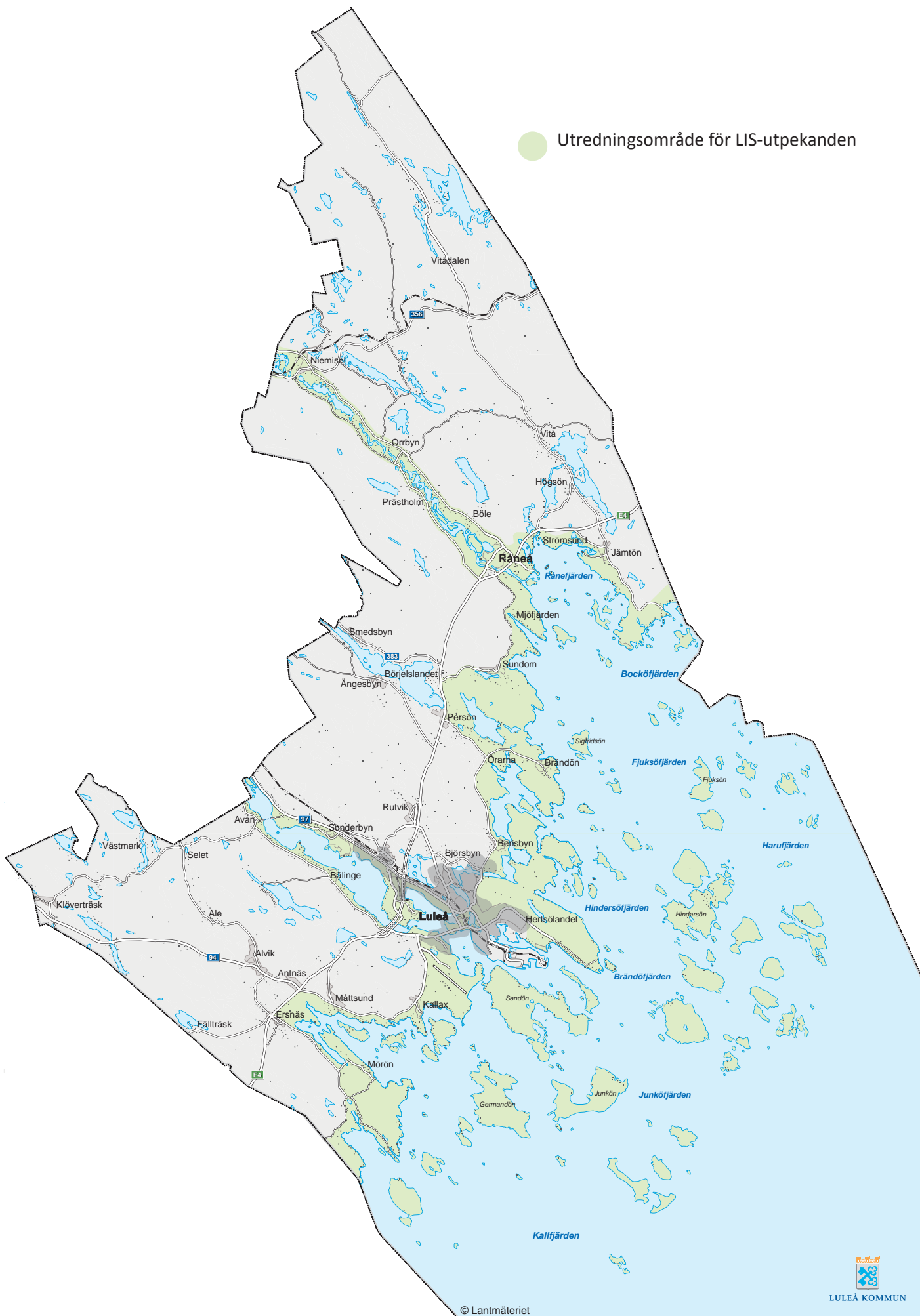
Konflikter mellan olika intressen.

Läs mer i bilaga 2

Det här kommer Luleå kommun att arbeta för till 2020:

- ▶ Identifiera platser för landsbygdsutveckling i strandnära lägen för anläggningar för det rörliga friluftslivet och besöksnäringen.
- ▶ Ta tillvara och ge möjlighet till vidareutveckling av platser som redan används för det rörliga friluftslivet och besöksnäringen, t ex Rörbäck, Brändön och Klubbviken.
- ▶ Underlätta för hästhållning nära stadsbygden, i Björsbyn, Bensbyn, Gäddvik och Sunderbyn.

● Utredningsområde för LIS-utpekanden



© Lantmäteriet



Handel

Läs mer

Hur Luleå centrum ska utvecklas för att stärka sin position kan du läsa om i program C.

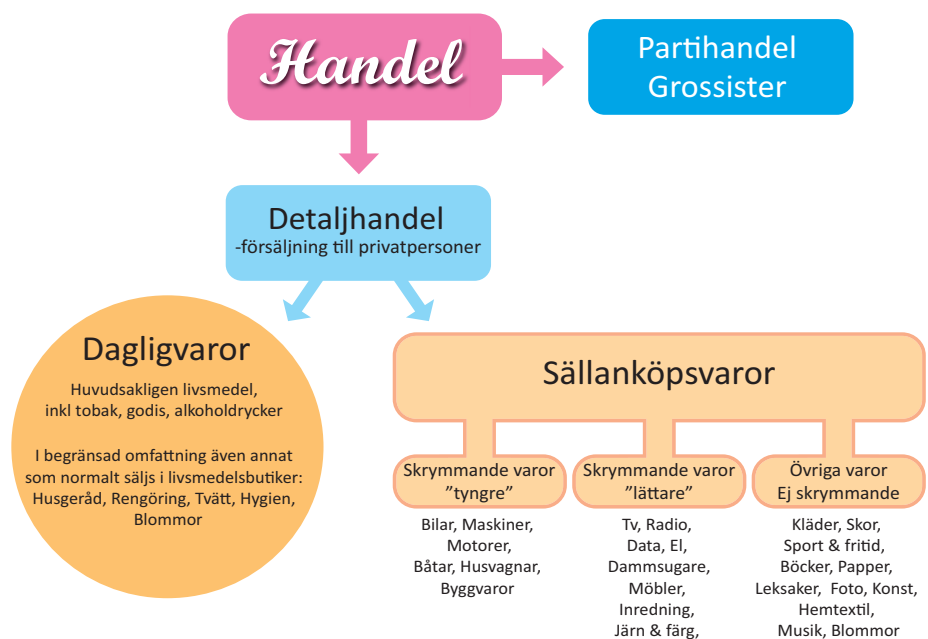
Viktiga principer för kommunen på lång sikt:

En bra utveckling för handeln förutsätter en medveten lokalisering, därför ska en god **samverkan** ske mellan kommunen, näringslivsbolaget, fastighetsägare och handlare.

Dagligvaruhandeln är en viktig **närservice** för bostäder. Kommunen ska därför agera för att det ska finnas matvarubutiker i stadsdelar, Råneå och i samlande byar.

Sällanköpsvaruhandeln ska i huvudsak koncentreras till stråket Luleå centrum, Notviksstan, Jernstan och Storheden (se karta). På så sätt behålls ett **sammanhållet** handelsstråk vilket ger ett gemensamt och starkt kundunderlag samt mer koncentrerade resandeströmmar.

Profileringen mellan centrum och det yttre handelsstråket ska göras tydlig. Det yttre handelsstråket (Notviksstan, Jernstan och Storheden) ska planeras mer storskaligt för större och mer skrymmande varor. Luleå centrum ska å andra sidan vara mer småskalig, upplevelserik och anpassad för att människor ska kunna ta med sig sina varor till fots. Luleå centrum är och ska förbli kommunens huvudsakliga målpunkt med en blandning av handel, kultur, bostäder, arbetsplatser och mötesplatser.



Det här kommer Luleå kommun att arbeta för till 2020:

- ▶ Ge utrymme för dagligvarubutik, främst i stadsdelscentra, Råneå, Antnäs och Persön.
- ▶ I huvudsak koncentrera sällanköpshandel till Luleå centrum och det yttre handelsstråket Notviksstan och Storheden (delen norr om Karlsviksvägen och söder om Besiktningvägen). Även Jernstan ingår i handelsstråket men behöver invänta beslut om Norrbotniabanans dragning.
- ▶ I viss utsträckning erbjuda verksamheter som idag finns etablerade på Storheden, delen norr om Karlsviksvägen, annan plats för att möjliggöra handels utveckling. Denna utveckling bör ske etappvis utåt från Storhedsvägen.
- ▶ Planera för att butiker i det yttre handelsstråket ska ha en egen och väl definierad entré för kunderna samt ytor för parkering av cykel och bil. Närhet till kollektivtrafik ska prioriteras.

Påverkan

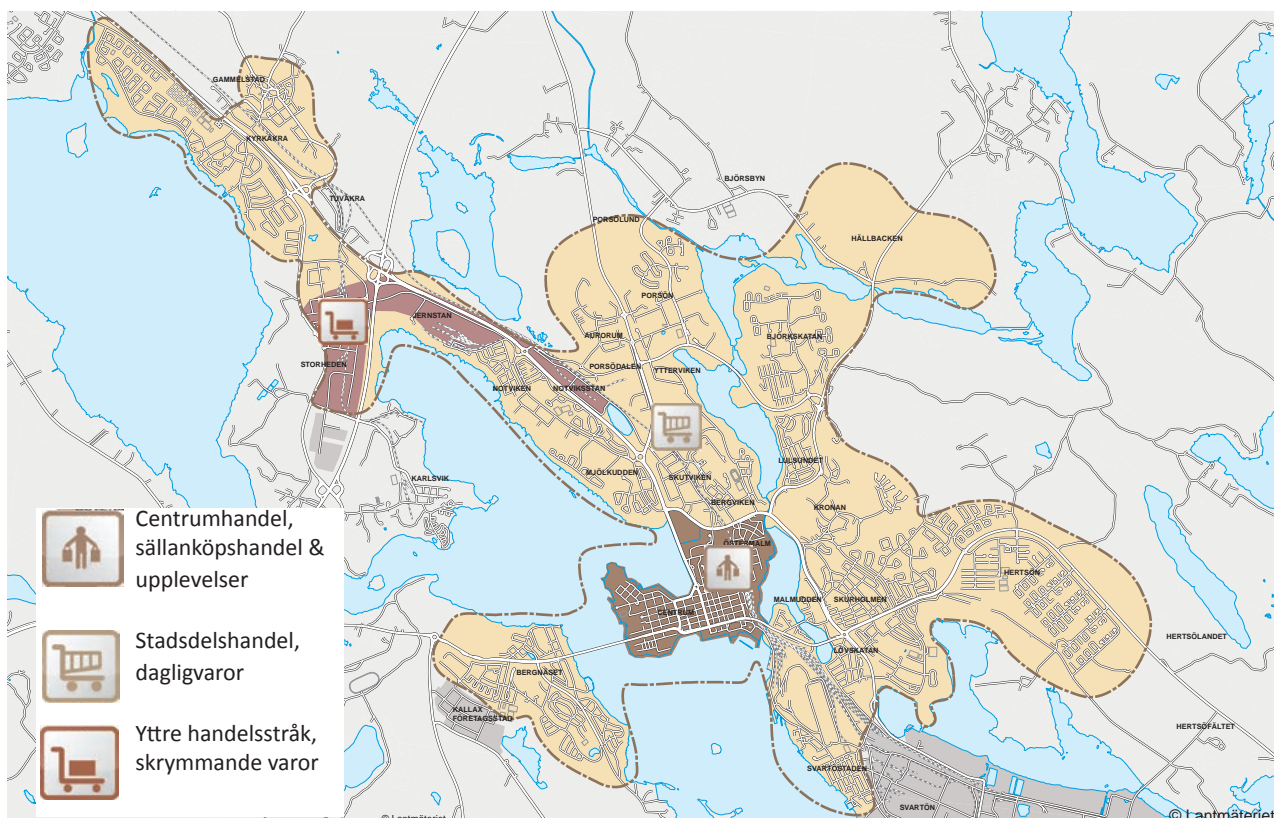


Tydligare förutsättningar för verksamheter.



Sämrre tillgänglighet till sällanköpsvaror.

Läs mer i bilaga 2



Viktiga principer för kommunen på lång sikt:

Befintliga kvaliteter som **kontraster** mellan årstider och **närhet** till vatten och natur ska stärkas. Tillgångar i form av vatten, isar, skog och rekreation ska enkelt kunna nås och användas. Den gröna strukturen med sina kilar, stråk och platser ska vara en **tillgång** i den fysiska planeringen, såväl ur socialt som ekologiskt perspektiv, på samma sätt som annan infrastruktur.

Den gröna strukturen ska locka till lek, **rörelse** och utevistelse där tillgänglighet är ett centralt begrepp. Grönskans egenskaper ska också användas för att mildra vindar, skapa skugga, fånga upp luftföroreningar och ta upp vatten.

Det ska finnas **sammanhängande grönstruktur** i alla delar av stadsbygden. Den ska vara av god kvalitet för människor, växter och djur, och ska knyta ihop stadsbygden med kringliggande natur. God närbarhet till grönstruktur ska prioriteras som en kvalitet för boende och besökare. Det ska också vara lätt att avläsa vad som är privata områden och vilka som är våra gemensamma allmänna ytor och stråk.

I Luleå som helhet ska tillräckliga arealer avsättas för att uppnå nationella och lokala mål om **biologisk mångfald**.

Inom stadsbygden ska frågor kring och upphävande av **strandskydd** hanteras med hjälp av bestämmelser vid detaljplaneläggning.



Foto: Luleå kommun

Läs mer

Mötesplatser kan vara så mycket! Läs mer om mötesplatser och hur de ska utvecklas i program B.

Läs mer

En fantastisk ekosystemtjänst! Läs om fler sådana i kapitlet "Klara av förändring"

Visste du att

Vad är grönstruktur?

Grönstrukturen är en del av stadens skelett. Den består av all mark där något kan växa, som t ex parker, vägrenar, trädgårdar, skogsmark och stränder. Begreppet omfattar alltså den mark som inte är byggd eller belagd med asfalt, grus eller liknande.

Läs mer


Läs mer om Luleås naturvärden i Naturvårdsplanen.




Läs mer

Läs mer om odling i kapitlet "Klara av förändring"

Påverkan

 Fler möten mellan människor.

 Tydligare prioritering.

Läs mer i bilaga 2

Det här kommer Luleå kommun att arbeta för till 2020:

- ▶ Utveckla, bevara och förstärka gröna kilar liksom viktiga ekologiska och sociala stråk och platser (se karta på nästa sida).
- ▶ Agera för att långsiktigt skydda värdefulla naturområden i hela kommunen.
- ▶ Spara och ge formellt skydd till särskilt viktiga stadsbygdsnära natur- och rekreationsområden (se karta på nästa sida).
- ▶ Prioritera och utveckla platser, sammanhängande stråk, slingor för promenad, vandringar och motion i stadsbygden och i samlande och stadsnära byar.
- ▶ Ta hänsyn till behovet av ytor för för idrotts- och kulturanläggningar vid planering av områden för bostäder.
- ▶ Göra grönstruktur som har kvaliteter för människor nåbar genom att undvika eller kompensera barriärer.
- ▶ Utgå från variation vid anläggning och skötsel av grönområden för att gynna växt- och djurlivet och skapa omväxlande och trivsamma miljöer för människor.
- ▶ Se till att innerfjärdarnas karaktär som öppna vattenspeglar inom stadsbygden bevaras med hänsyn till natur- och upplevelsevärden.



Liv mellan husen. Foto: Lena Hedberg/Fredrik Broman



Från ord till handling

Avgörande indikatorer till 2020

Strategiområdena talar om viktiga principer på lång sikt samt vad Luleå kommun ska arbeta för till 2020. Det handlar sammantaget om en stor mängd insatser och prioriteringar. I syfte att lättare kunna se och beskriva programmets resultat har ett antal indikatorer identifierats. Dessa talar om vad som är mest avgörande att ha klarat av till 2020 för att kunna lyckas med genomförandet av strategiområdena som helhet.

Indikator för 2020	Förklaring
Det finns förutsättningar för 5000 nya bostäder inom prioriteringszonen för förtätning.	Mäts utifrån planberedskap, markberedskap samt beredskap för vatten- och avlopp. Zonen definieras på sid 34.
Energianvändningen har effektiviserats med 20 % i bostadshus och lokaler.	Jämfört med nivån per area år 1995
Det finns en ständig beredskap för arbetsplatser inom prioriteringszonen för förtätning.	Mäts utifrån planberedskap, markberedskap samt beredskap för vatten- och avlopp. Zonen definieras på sid 47.
Fem nya naturreservat för att skydda natur- och rekreativvärden är bildade inom eller i närheten av stadsbygden.	Jämfört med år 2010
Vi har 100 % utbyggt bredband till byarna med minst 100 Mbit/s.	
Stadsdelarna, de samlande byarna och de expansiva stadsnära byarna har en ökad blandning av bostadstyper.	Jämfört med år 2010

Uppföljning

En uppföljning av alla program ska ske i slutet av varje mandatperiod i samband med uppföljningen av riktningarna. Uppföljningen kan leda till förändringar av programmen, både till innehåll och till antal.

Programmets måluppfyllelse kan däremellan följas via delårsrapporter och verksamhetsberättelser.

0-scenario

Ett 0-scenario beskriver en framtid om 8 år, då inga program finns beslutade. Det betyder att arbetet gick vidare med endast vision och riktningar som vägvisare. Vi tog fram en vanlig översiktsplan som hanterade användningen av mark- och vattenområden och behöll de flesta planer och program som fanns före 2012.

Process och styrning

Vi har inte genomfört hela den interna arbetsprocessen med en bred samverkan mellan förvaltningar och verksamheter. Vi saknar därför en gemensam syn och strategi för genomförandet av vision och riktningar. Planer och program motsäger ibland varandra.

Fysisk planering

Den traditionella översiktsplanen är inte förankrad i alla kommunala verksamheter. Planen används främst av stadsbyggnadskontoret för detaljplanering. Avvägningar mellan fysiska och sociala intressen samt mellan ekonomiska och ekologiska intressen är inte utredda på strategisk nivå.

Dialog och demokrati

Dialogen utfördes intensivt kring vision och riktningar men Luleåborna har inte kunnat se hur detta mer konkret ska påverka Luleås framtid.

Samverkan med andra

Samverkan med andra aktörer sker, men saknar ett kommunövergripande perspektiv.

Prioritering

Prioriteringar av olika slag görs inte övergripande och satsningar kommer i konflikt med varandra. Olika förvaltningar investerar enligt sina egna utvecklingsplaner. Andra aktörer ser inte tydligt vad kommunen vill utveckla och i vilken takt.

Bilagor

Bilaga 1:

Utlåtande för Granskning av program till Vision Luleå 2050

Bilaga 2:

Bedömningsarbete och konsekvensbeskrivning

Så här vill vi utveckla våra stadsdelar, byar och vattenområden

Luleå centrum och skärgårdsutveckling - se program C "Kuststaden Luleå"

Stadsbygden

Stadsnära byar

Samlande byar

Vattenområden

Redovisning av riksintressen och övriga allmänna intressen av betydelse.



LULEÅ KOMMUN