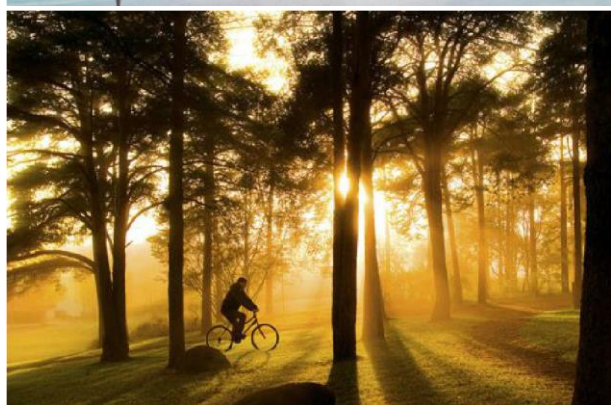
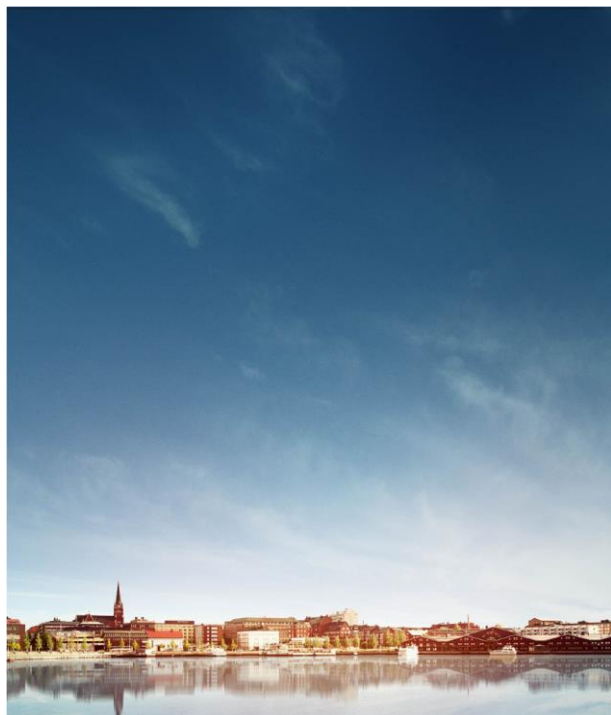




LULEÅ KOMMUN



Månadsrapport januari-maj 2021  
Kommunfullmäktige

## Innehållsförteckning

<b>1 Ekonomisk redovisning</b> .....	3
1.1 Resultaträkning januari-maj med prognos för helår.....	3
1.2 Nämndernas driftsredovisning med prognos .....	5
1.3 Nettoinvesteringsredovisning samt investeringsprognos .....	6
1.4 Kommentar till driftredovisningen, investeringsredovisning samt investeringsprognos.....	7
KS-Kommunstaben .....	7
KS-Arbetsmarknadsförvaltning.....	8
KS-Räddningstjänst.....	9
KS-Kollektivtrafik.....	10
Barn- och utbildningsnämnd .....	10
Kultur- och fritidsnämnd .....	14
Miljö- och byggnadsnämnd .....	15
Socialnämnd.....	16
Stadsbyggnadsnämnd .....	17
Finansförvaltning .....	20
Kommunrevision.....	20
Valnämnd .....	21
Överförmyndarnämnd .....	21
<b>2 Befolkning och samhälle</b> .....	22
2.1 Diagram över befolkningsutvecklingen i Luleå kommun .....	22
2.2 Arbetsmarknadsstatistik .....	22
<b>3 Personalstatistik</b> .....	24
3.1 Sjukfrånvaro.....	24
3.2 Frisknärvaro.....	25
3.3 Månadsanställda .....	25

## 1 Ekonomisk redovisning

Sedan början av 2020 råder viss prognososäkerhet orsakat av coronaviruset. Coronapandemin sätter stort avtryck såväl lokalt som i hela världen. Prognosarbete försvåras genom att det i dagsläget ännu inte är möjligt att se fullständig ekonomisk effekt av pandemin.

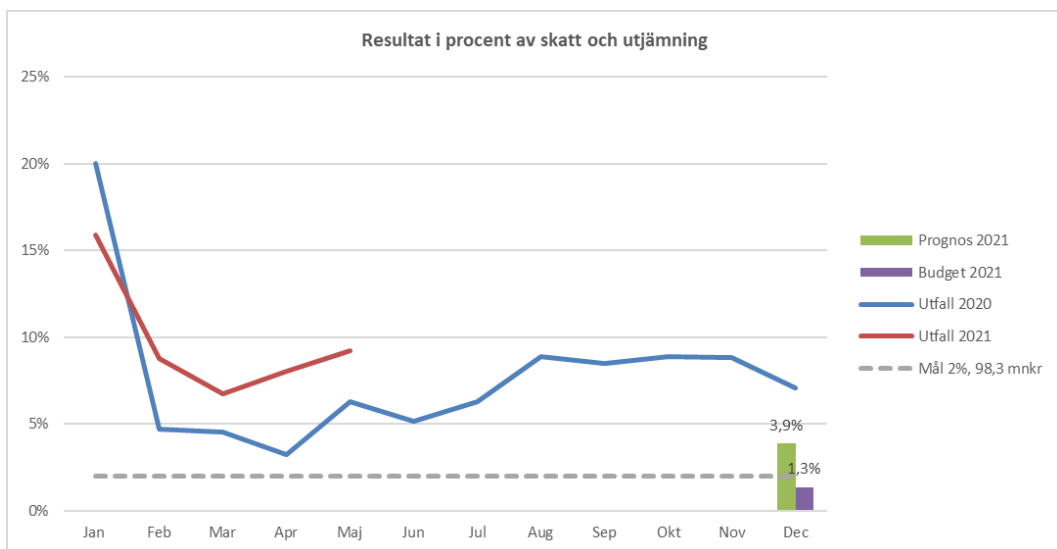
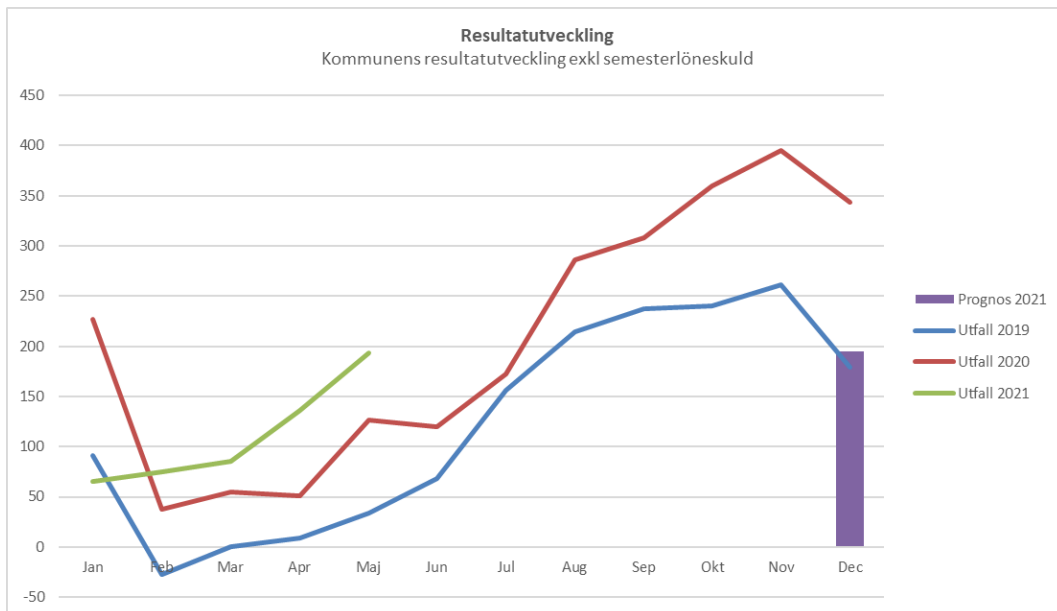
### 1.1 Resultaträkning januari-maj med prognos för helår

Resultaträkning, mkr	Utfall	Budget	Avvikelse	Prognos 2021	Budget 2021	Avvikelse 2021
	Jan - Maj 2021	Jan - Maj 2021	Jan - Maj 2021			
Verksamhetens intäkter	1 264	1 233	30	2 960	2 960	0
Verksamhetens kostnader	-3 145	-3 093	-52	-7 448	-7 449	1
Avskrivningar	-143	-164	22	-343	-394	52
<b>VERKSAMHETENS NETTOKOSTNAD</b>	<b>-2 024</b>	<b>-2 024</b>	<b>0</b>	<b>-4 831</b>	<b>-4 884</b>	<b>52</b>
Skatteintäkter	1 801	1 752	49	4 294	4 204	90
Generella stadsbidrag	304	295	9	731	709	22
<b>SKATTER OCH UTJÄMNING</b>	<b>2 105</b>	<b>2 047</b>	<b>58</b>	<b>5 025</b>	<b>4 913</b>	<b>112</b>
Finansiella intäkter	5	21	-16	17	52	-35
Finansiella kostnader	-3	-6	3	-16	-15	-1
<b>FINANSIELLA INTÄKTER OCH KOSTNADER</b>	<b>2</b>	<b>15</b>	<b>-14</b>	<b>1</b>	<b>37</b>	<b>-36</b>
RESULTAT EFTER EXTRAORDINÄRA POSTER						
<b>RESULTAT EFTER FINANSIELLA POSTER</b>	<b>82</b>	<b>39</b>	<b>44</b>	<b>195</b>	<b>66</b>	<b>129</b>
RESULTAT EXKL SEMESTERLÖNESKULD	194					

Resultaträkning, mkr jämfört med föregående år	Utfall	Utfall	%förändring	Prognos 2021	Utfall 2020	%förändring
	Jan - Maj 2021	Jan - Maj 2020				
Verksamhetens intäkter	1 264	1 217	4%	2 960	2 699	10%
Verksamhetens kostnader	-3 145	-3 070	2%	-7 448	-6 909	8%
Avskrivningar	-143	-136	5%	-343	-334	3%
<b>VERKSAMHETENS NETTOKOSTNAD</b>	<b>-2 024</b>	<b>-1 988</b>	<b>2%</b>	<b>-4 831</b>	<b>-4 544</b>	<b>6%</b>
Skatteintäkter	1 801	1 669	8%	4 294	4 126	4%
Generella stadsbidrag	304	345	-12%	731	739	-1%
<b>SKATTER OCH UTJÄMNING</b>	<b>2 105</b>	<b>2 014</b>	<b>5%</b>	<b>5 025</b>	<b>4 865</b>	<b>3%</b>
Finansiella intäkter	5	5	-1%	17	46	-64%
Finansiella kostnader	-3	-5	-33%	-16	-13	23%
<b>FINANSIELLA INTÄKTER OCH KOSTNADER</b>	<b>2</b>	<b>0</b>	<b>1599%</b>	<b>1</b>	<b>33</b>	<b>-97%</b>
RESULTAT EFTER EXTRAORDINÄRA POSTER						
<b>RESULTAT EFTER FINANSIELLA POSTER</b>	<b>82</b>	<b>26</b>	<b>222%</b>	<b>195</b>	<b>355</b>	<b>-45%</b>
RESULTAT EXKL SEMESTERLÖNESKULD	194	127	53%			

Kommunen redovisar ett positiv periodresultat per maj på 82 mkr, vilket är 44 mkr bättre än budgeterat resultat för samma period. Om semesterlöneskuldens resultatpåverkan exkluderas är resultatet 194 mkr. Förklaringen till detta är att kostnaden för semestern belastar resultatet jämnt fördelat under året men att uttaget sker främst under sommarmånaderna.

Prognosen för helåret visar på ett överskott med 195 mkr vilket är 129 mkr bättre än budgeterat resultat. Den främsta förklaringen är ökningen av skatteintäkter 90 mkr och generella statsbidrag 22 mkr, vilket beror på en förbättrad skatteunderlagsprognos i förhållande till budget. Staten har även kompenserat kommunen för sjuklönekostnader vilket motsvarar 14 mkr per april månad. Prognosen för finansiella intäkter är lägre än budget vilket beror på att Luleå kommun i nuläget inte räknat med att ta någon utdelning från de kommunala bolagen. I nuläget finns en viss osäkerhet gällande prognosen på grund av rådande pandemin.



## 1.2 Nämndernas driftsredovisning med prognos

Driftsredovisning, mkr	Utfall	Budget	Avvikelse	Prognos 2021	Budget 2021	Avvikelse 2021	Avvikelse 2021 %
	Jan - Maj 2021	Jan - Maj 2021	Jan - Maj 2021				
Kommunstyrelsen							
-Kommunstabens	-98	-111	13	-266	-267	2	-1%
-Kollektivtrafiken	-55	-53	-2	-131	-128	-3	2%
-Arbetsmarknadsförvaltningen	-39	-43	4	-102	-104	2	-2%
-Räddningstjänsten	-24	-27	3	-63	-64	1	-2%
Barn- och utbildningsnämnd	-740	-778	39	-1 837	-1 867	30	-2%
Kultur- och fritidsnämnd	-129	-135	7	-328	-325	-3	1%
Miljö- och byggnadsnämnd	-7	-10	2	-23	-23	0	0%
Socialnämnd	-719	-726	8	-1 770	-1 770	0	0%
Stadsbyggnadsnämnd	-110	-86	-24	-215	-206	-9	4%
Valnämnd	0	0	0	0	0	0	-90%
Överförmyndarnämnd	-4	-4	0	-10	-10	0	0%
Kommunrevision	0	-1	1	-3	-3	0	0%
<b>SUMMA NÄMNDER</b>	<b>-1 924</b>	<b>-1 975</b>	<b>51</b>	<b>-4 747</b>	<b>-4 767</b>	<b>20</b>	<b>0%</b>
Finansförvaltning	43	116	-73	258	277	-19	-7%
<b>SUMMA MKR</b>	<b>-1 881</b>	<b>-1 860</b>	<b>-22</b>	<b>-4 489</b>	<b>-4 489</b>	<b>1</b>	<b>0%</b>

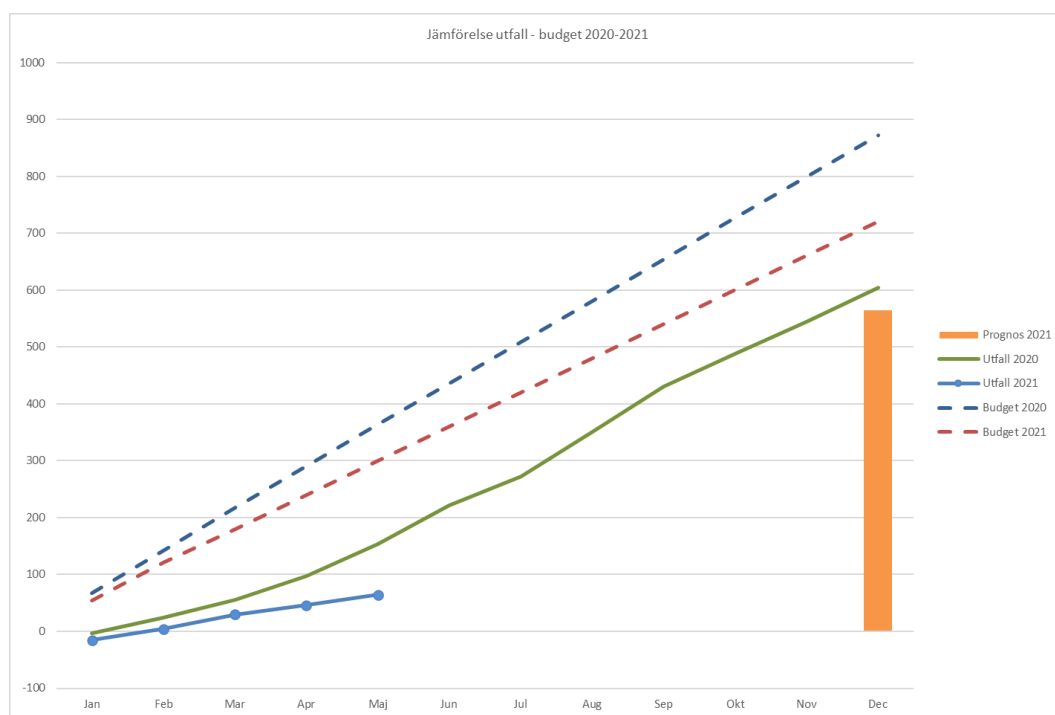
Nämndernas utfall för perioden är 51 mkr bättre än budget. Prognosen för helåret visar på ett överskott med 20 mkr för nämnderna jämfört med budget och där störst avvikelse finns inom Barn- och utbildningsnämnden (30 mkr) och Räddningstjänsten (2,4 mkr). Stadsbyggnadsförvaltningen prognostiserar ett underskott på drygt 9 mkr. Prognosavvikelsen för finansförvaltningen visar på ett underskott på 19 mkr. Mer information finns i respektive nämnds ekonomiska redovisning.

Avvikelse budget - prognos	feb-21	mar-21	apr-21	maj-21
Kommunstyrelsen				
-Kommunstabens	1	1	1	2
-Kollektivtrafiken	0	0	0	-3
-Arbetsmarknadsförvaltningen	0	0	2	2
-Räddningstjänsten	2	2	1	1
Barn- och utbildningsnämnd	18	22	30	30
Kultur- och fritidsnämnd	0	-3	-3	-3
Miljö- och byggnadsnämnd	0	0	0	0
Socialnämnd	0	0	0	0
Stadsbyggnadsnämnd	-10	-9	-9	-9
Valnämnd	0	0	0	0
Överförmyndarnämnd	0	0	0	0
Kommunrevision	0	0	0	0
<b>SUMMA NÄMNDER</b>	<b>11</b>	<b>14</b>	<b>22</b>	<b>20</b>
Finansförvaltning	-57	-57	-44	-19
<b>VERKSAMHETENS NETTOKOSTNAD</b>	<b>-46</b>	<b>-43</b>	<b>-22</b>	<b>1</b>

### 1.3 Nettoinvesteringsredovisning samt investeringsprognos

Investeringsredovisning, mkr	Utfall	Budget	Avvikelse	Prognos 2021	Budget 2021	Avvikelse 2021
	Jan - Maj 2021	Jan - Maj 2021	Jan - Maj 2021			
KS/ Kommunstaben	-9,2	-16,8	7,6	-40,2	-40,2	0,0
KS/ Arbetsmarknadsförvaltning	0,0	-0,2	0,2	-0,4	-0,4	0,0
KS/ Räddningsnämnd	-5,4	-12,3	6,9	-29,5	-0,7	-28,8
Barn- och utbildningsnämnden	-2,8	-34,9	32,1	-43,8	-83,8	40,0
Kultur- och fritidsnämnden	-1,3	-9,3	8,0	-21,4	-22,4	1,0
Socialnämnden	-2,7	-9,6	6,9	-16,5	-23,0	6,5
Miljö- & byggnadsnämnd	0,0	-0,2	0,2	-0,3	-0,5	0,2
Stadsbyggnadsnämnd inkl exploatering	-42,9	-236,4	193,5	-411,9	-567,3	155,4
<b>Summa nettoinvestering</b>	<b>-64,3</b>	<b>-319,7</b>	<b>255,4</b>	<b>-564,0</b>	<b>-738,3</b>	<b>174,3</b>

Under perioden har Luleå kommun investerat för 64,3 mkr. Helårsprognosen visar på 564 mkr vilket är 174,3 mkr lägre än budget. Avvikelsen mot budget är huvudsakligen inom Stadsbyggnadsnämnden och Barn- och utbildningsnämnden och beror främst på tidsförskjutningar avseende Hertsö badhus samt skolstrukturen.



## 1.4 Kommentar till driftredovisningen, investeringsredovisning samt investeringsprognos

### KS-Kommunstaben

Driftredovisning (mkr)	Utfall Maj 2021	Utfall Maj 2020	Budget Maj 2021	Utfall - budget Maj 2021	Prognos Helår 2021	Budget Helår 2021	Prognos - budget Helår 2021	Utfall 2020
Nettokostnader	-97,9	-94,9	-111,3	13,4	-265,5	-267,0	1,5	-251,1
Kommunbidrag	-111,3	-112,6	-111,3	0	-267,0	-267,0	0	-276,1

#### Kommentar till driftsredovisningen

##### Kommentar utfall

Utfall per sista maj ligger på 97,9 mkr som är 13,4 mkr bättre än periodbudget.

Periodöverskottet byggs på flera större kluster både på intäkts och kostnadssidan. Högre intäkter för perioden (0,6 mkr) beror främst HBV återbäring för 2020 samt nyligen inträffade leverantörsavgifter. Avvikelse i arbetskraftskostnader (5,3 mkr) beror på både lägre personalkostnader som följd av ej uppfyllda vakanser, föräldraledigheter och sjukskrivningar. Övriga större positiva avvikelser beror på att medel avseende digital utveckling har låg förbrukning och ligger 4,4 mkr bättre än budget. Kostnader för kompetensutveckling och utvecklingsarbete redovisar ett periodöverskott på 1,4 mkr och beror till största delen på att både den egna förvaltningen liksom övriga förvaltningar påverkats av och behövt hantera Corona-pandemin. I övrigt finns många både positiva och negativa periodavvikelser som i dagsläget inte ser ut att påverka årsutfallet för Kommunstaben sammantaget.

##### Kommentar prognos

Trots stor avvikelse i driftkostnader för första 5 månader, Kommunstaben planerar upparbeta största delen av den överskott innan åretsslut. Med det i åtanke prognostiserar Kommunstaben sammantaget ett resultat som är 1,5 mkr bättre än budget för helåret. Förväntat överskott beror på vakanta tjänster som tillsattas senare än planerat eller kommer att tillsättas i framtiden men har budgeterats på helårsbasis.

Investeringsredovisning (mkr)	Utfall Maj 2021	Utfall Maj 2020	Budget Maj 2021	Utfall - budget Maj 2021	Prognos Helår 2021	Budget Helår 2021	Prognos - budget Helår 2021	Utfall 2020
KS-Kommunstaben	-9,2	-2,5	-16,8	7,5	-40,2	-40,2	0	-17,4
Summa	-9,2	-2,5	-16,8	7,5	-40,2	-40,2	0	-17,4

#### Kommentar till investeringsredovisning samt investeringsprognos

##### Kommentar utfall

Kommunstabens investeringsbudget avser enbart IT-verksamheten, den uppgår till 40,2 mkr. Investeringarna är direkt kopplade till utbyte av datorer i kommunens verksamheter samt IT-infrastruktur. Utfallet per sista maj är lägre än periodbudget (9,2 mkr) eftersom utbytet av datorer och infrastrukturinvesteringarna går långsammare än förväntat. Corona-situationen och modellbyte påverkar utbytet på datorer och således investeringar.

##### Kommentar prognos

Årsprognosen byggs på att budget kommer att hållas.

## **KS-Arbetsmarknadsförvaltning**

Driftredovisning (mkr)	Utfall Maj 2021	Utfall Maj 2020	Budget Maj 2021	Utfall - budget Maj 2021	Prognos Helår 2021	Budget Helår 2021	Prognos - budget Helår 2021	Utfall 2020
Nettokostnader	-39,0	-33,8	-43,3	4,3	-101,5	-103,9	2,4	-85,5
Kommunbidrag	-43,3	-41,9	-43,3	0	-103,9	-103,9	0	-102,2

### **Kommentar till driftsredovisningen**

#### **Kommentar utfall**

Förvaltningen redovisar för perioden ett underskott på totalt 4,3 mkr.

Vuxenutbildningen redovisar sammantaget ett överskott på 0,2 mkr. Externt köpta utbildningar och yrkesutbildningar redovisar ett underskott mot budget med 0,9 mkr till följd av att statliga bidrag är mindre än förbrukade kostnader. SFI visar ett överskott på 1,1 mkr mot budget och det beror på högre intäkter från Migrationsverket än budgeterat och statliga engångsstöd samt lägre personalkostnader för vakanta ej tillsatta tjänster.

Arbetsmarknadsinsatser redovisar sammantaget ett överskott på 3,0 mkr. Överskott på 0,8 mkr mot budget kommer från arbetsmarknadsåtgärder och resterande överskott på 2,2 mkr är hänförlig till egna verksamheter för arbetsträning. Ett projekt för KAA ungdomar tillsammans med Sunderby Folkhögskola står för 0,6 mkr resterande överskott kommer från minskade lönekostnader samt minskade övriga kostnader mot budget.

Central ledning, administration och projektverksamhet redovisar ett överskott på 1,0 mkr. Främst beroende på överskott på projekt men även ersättning för sjuklönekostnader och minskade övriga kostnader bidrar till överskott mot budget.

Flyktingmottagningens verksamhet finansieras främst av Migrationsverket förutom ett kommunanslag på 0,2 mkr för informationsinsatser som visar ett överskott mot budget med 0,1 mkr. Bruttokostnaden för perioden var 7,0 mkr och 0,7 mkr hänförs till nettokostnader för bostäder. Alla kostnader finansierades av Migrationsverkets bidrag.

För verksamheterna för ensamkommande barn och unga var bruttokostnaden 7,1 mkr och finansierades helt av Migrationsverket enligt anvisade platser.

#### **Kommentar prognos**

KS-Arbeitsmarknadsförvaltning prognostiserar ett överskott på 2,4 mkr.

Vuxenutbildningen beräknas göra ett överskott på ca 0,5 mkr för ej tillsatta tjänster samt övriga kostnader. Vuxenutbildningen beräkna dock att förbruka inkomna stadsbidrag för externa utbildningar och lärlingsutbildningar. SFI beräknas följa budget trots att intäkterna har budgeteras minska något för året då det är minskade volymer av flyktingar i etablering.

Arbetsmarknadsinsatserna prognostiseras göra ett totalt överskott mot budget med 1,5 mkr. Ett överskott på 0,7 mkr prognostiseras komma från personer i åtgärder. Corona pandemins påverkan och arbetsförmedlingens möjligheter till insatser gör dock prognosen osäker. Verksamheterna för arbetsträning beräknas göra ett överskott på 0,8 mkr främst beroende på överskott från ett projekt, minskade lönekostnader samt minskade övriga kostnader mot budget.

Central administration samt projektverksamhet beräknas göra ett överskott på ca 0,4 mkr Främst



beroende på överskott på projekt men även ersättning för sjuklönekostnader och minskade övriga kostnader bidrar till överskott mot budget.

Kostnaderna för flyktingmottagning och ensamkommande barn beräknas följa budget.

Investeringsredovisning (mkr)	Utfall Maj 2021	Utfall Maj 2020	Budget Maj 2021	Utfall - budget Maj 2021	Prognos Helår 2021	Budget Helår 2021	Prognos - budget Helår 2021	Utfall 2020
KS- Arbetsmarknadsförvaltning	0	0	-0,2	0,2	-0,4	-0,4	0	-0,4
<b>Summa</b>	<b>0</b>	<b>0</b>	<b>-0,2</b>	<b>0,2</b>	<b>-0,4</b>	<b>-0,4</b>	<b>0</b>	<b>-0,4</b>

## Kommentar till investeringsredovisning samt investeringsprognos

### Kommentar utfall

Inga investeringar är genomförda under perioden.

### Kommentar prognos

Vuxenutbildningen beräknar att investera 0,4 mkr under året för att starta upp tre lärlingsutbildningar i egen regi ute på Kallax. Utbildningarna är personbiltekniker, VVS tekniker och fastighetstekniker.

## KS-Räddningstjänst

Driftredovisning (mkr)	Utfall Maj 2021	Utfall Maj 2020	Budget Maj 2021	Utfall - budget Maj 2021	Prognos Helår 2021	Budget Helår 2021	Prognos - budget Helår 2021	Utfall 2020
Nettokostnader	-23,7	-21,5	-26,8	3,1	-63,3	-64,4	1,1	-54,6
Kommunbidrag	-26,8	-24,4	-26,8	0	-64,4	-64,4	0	-59,4

## Kommentar till driftsredovisningen

### Kommentar utfall

Avvikelsen mot budget för Räddningstjänsten t o m sista maj uppgår till 3,1 mkr.

Intäkterna visar en avvikelse på -1,0 mkr. Kostnaderna, exklusive kapitalkostnader, visar sammanlagt en avvikelse på 3,1 mkr varav 2,2 mkr beror på budgeterade kostnader för Luleå Räddningsstation som inte har fallit ut ännu. Avvikelsen i personalkostnader uppgår till -0,3 mkr, och övriga avvikelser uppgår till 1,2 mkr, dessa ingår i 3,1 mkr.

Avvikelsen i kapitalkostnader uppgår till 1,0 mkr i huvudsak från investeringar till Luleå nya Räddningsstation.

### Kommentar prognos

Räddningstjänstens prognos för nettokostnader förväntas ge ett överskott på 1,1 mkr. Till största delen beror detta på att inflyttningen till Luleå nya Räddningsstation har skett i mitten av april vilket betyder +2,1 mkr i minskade hyreskostnader. Utbildningsintäkterna uppskattas bli -1,0 mkr lägre än budget beroende på de restriktioner som pandemin medför. Även andra avvikelser i kapitalkostnader, personalkostnader, samt resor och utbildningar finns men dessa tar ut varandra.

Investeringsredovisning (mkr)	Utfall Maj 2021	Utfall Maj 2020	Budget Maj 2021	Utfall - budget Maj 2021	Prognos Helår 2021	Budget Helår 2021	Prognos - budget Helår 2021	Utfall 2020
KS-Räddningstjänst	-5,4	0	-0,3	-5,1	-29,5	-0,7	28,8	0
Summa	-5,4	0	-0,3	-5,1	-29,5	-0,7	28,8	0

## Kommentar till investeringsredovisningen

### Kommentar utfall

Investeringsbudgeten för 2021 består av en tankbil/lastväxlare för 2,8 mkr, inventarier till den nya räddningsstationen för 26 mkr och räddnings- och skyddsutrustning för 0,7 mkr. Investeringarna är påbörjade.

### Kommentar prognos

Samtliga investeringar förväntas genomföras under året.

## KS-Kollektivtrafik

Driftredovisning (mkr)	Utfall Maj 2021	Utfall Maj 2020	Budget Maj 2021	Utfall - budget Maj 2021	Prognos Helår 2021	Budget Helår 2021	Prognos - budget Helår 2021	Utfall 2020
Nettokostnader	-55,4	-57,1	-53,4	-2,0	-131,2	-128,2	-3,0	-109,8
Kommunbidrag	-53,4	-45,4	-53,4	0	-128,2	-128,2	0	-108,9

## Kommentar till driftsredovisningen

### Kommentar utfall

Utfall per sista maj ligger 2 mkr högre än budget.

Kollektivtrafikskostnader består av driftbidrag till Luleå Lokaltrafiken och Norrbottens Läns Kollektivtrafikmyndigheten. Att utfallet är högre än periodbudget beror på att Luleå Lokaltrafiken har något högre driftkostnader i början av år.

### Kommentar prognos

Rådande pandemin har bidragit till stor osäkerhet när det kommer till driftkostnader hos LLT och RKM, samt kraftig minskning i resandet. Därför KS-Kollektivtrafik prognostiserar negativ avvikelse från budget med 3 mkr.

## Barn- och utbildningsnämnd

Driftredovisning (mkr)	Utfall Maj 2021	Utfall Maj 2020	Budget Maj 2021	Utfall - budget Maj 2021	Prognos Helår 2021	Budget Helår 2021	Prognos - budget Helår 2021	Utfall 2020
Nettokostnader	-739,6	-733,7	-778,1	38,5	-1 837,4	-1 867,4	30,0	-1 791,5
Kommunbidrag	-778,1	-756,6	-778,1	0	-1 867,4	-1 867,4	0	-1 843,7

## Kommentar till driftsredovisningen

### Kommentar utfall

Barn- och utbildningsnämnden redovisar ett resultat per sista maj på 38,5 mkr. Resultatet i maj är högre än ett normalt år då rektorskollektivet har ett större överskott utifrån generellt lägre kostnader på grund av covid-19. Det är naturligt med redovisade överskott i början av året då alla

kostnader inte är linjära, till exempel inköp av lärverktyg/undervisningsmaterial. Även barn- och elevvolymerna bidrar till periodavvikelse samt utbetalning till fristående verksamheter som kommer att ha högre kostnader under hösten.

### **Kommentar prognos**

Totalt prognostiserar barn- och utbildningsnämnden ett överskott på 30 mkr mot tilldelat kommunbidrag. Verksamheterna arbetar för att i möjligaste mån utifrån prognosticerat överskott vidta åtgärder redan under innevarande år för att ta igen delar av det kunskapsstapp som covid-19 har orsakat. En handlingsplan för omhändertagande av kunskapsstapp har upprättats, dock blir den ekonomiska effekten inte så omfattande då flera åtgärder avser endast höstterminen.

Det är pandemin och effekterna av covid-19 som bidrar till det prognostiserade överskottet för 2021. Prognosen är osäker utifrån osäkerheten hur pandemin fortsätter att påverka våra verksamheter under året. Under januari-maj har gymnasieskolan haft distansundervisning på mellan 50-70%, i grundskolan har det varit upp till 40% distansundervisning. Dessa åtgärder fortsätter i olika omfattning under hela vårterminen och bidrar till generellt lägre kostnader i verksamheten. Måltider tillagas inte i samma omfattning som vid närundervisning, även om eleverna erbjuds att hämta matlådor. Covid-19 bidrar generellt till lägre kostnader i alla verksamheter, till exempel vad gäller kompetensutveckling, lärverktyg osv. Vi ser också ett minskat inflöde till fritids och förskola, vilket till viss del tros vara effekter av pandemin. Staten fortsätter att kompensera kommunerna för utökade sjuklönekostnader åtminstone tom juni vilket påverkar resultatet för året, då verksamheterna inte har möjlighet att ta in vikarier i samma omfattning som tidigare pga covid-19. Föregående år erhöles sjuklönekostnader totalt motsvarande 20 mkr på helår. Hittills har nästan 6 mkr erhållits för januari till april, ersättningen utbetalas med en månads eftersläpning.

I dagsläget prognosticerar alla verksamheter ett överskott.

### **Kommentarer per verksamhetsområde:**

**Gemensamma resurser** (total omslutning 133 mkr eller motsvarande 7% av total budget) redovisar en positiv avvikelse för perioden på 1,8 mkr. Dock bidrar pandemin till ökade kostnader inom skoltransporter samt att förvaltningen har engångskostnader för implementering av ny lärplattform och elevregister vilket påverkar IT-adm avdelningens resultat negativt för perioden (-1,4 mkr). Detta möts upp av låga kapitalkostnader då det varit en låg investeringstakt under våren, odefinierade medel under Ekonomiavdelningen samt att några vakanta tjänster inte åter rekryteras utan planeras att effektiviseras kommande år. Helårsprognosen för gemensamma resurser är +1,5 mkr.

**Förskolans verksamhetsområde** (total omslutning 440 mkr eller motsvarande 24 % av total budget) redovisar en positiv avvikelse på 3,8 mkr för januari-maj. Verksamheten prognosticerar ett överskott på 6 mkr mot tilldelad budgetram 2021. Överskottet beror på att det finns färre barn i förskolan än budgeterat. Det råder dock stor osäkerhet beträffande prognosen beroende på hur länge pandemin kommer att fortgå.

Rektorerna har kompenserats för covid-relaterade kostnader och redovisar ett sammantaget överskott på +3,6 mkr. Verksamheterna är mer svårplanerade i år och flera vårdnadshavare har förskjutit introduktionen framåt på grund av covid-19 och det verkar finnas barn som har uteblivit helt och hållet då det faktiska antalet inskrivna barn är betydligt lägre än prognostiserat. Däremot har kostnaderna för avgångslösningar till följd av rehabilitering överskridit helårsbudgeten och detta är en post som prognosticeras öka ytterligare.

**Grundskolan** är barn- och utbildningsnämndens största verksamhetsområde som har en omslutning om 808 mkr (eller motsvarande 43% av total budget). Organisatoriskt består grundskolan av tre

skolornåden. Grundskolan redovisar ett positivt utfall för perioden, cirka 16 mkr, samtidigt som årsprognosen uppgår till 12,9 mkr. Grundskolans prognos motsvarar 1,6% av nettobudgeten. Störst periodavvikelse redovisas av rektorskollektivet 8,5 mkr, följt av gemensamma resurser med 2,4 mkr (slutredovisade statsbidrag, IKE, inköp fritidskläder och IT/adm), utbetalning till friskolor 2,2 mkr och områdeschefer samt internbanker på 1,5 mkr vardera.

Prognosema har generellt reviderats upp under våren, som regel av olika anledningar, där statsbidragen spelar en central positiv funktion eftersom åtgärderna till stor del är planerade för redan i ordinarie budget. Bara i år har grundskolan mottagit flera nya statsbidrag; läxhjälp (6,5 mkr), "skolmiljarden" (3,5 mkr) och ersättning för sjuklöner. Därutöver finns även ett antal övriga statsbidragsåtsatningar som löper under flera år. Det är inte bara extra statsbidrag som bidrar till grundskolans redovisade överskott utan även via lägre lönekostnader och för att den generella kostnadskontrollen är god. Det görs löpande åtsatningar i den pedagogiska delen under året för att möta den framtida utbildningsskulden, framförallt handlar det om förstärkning för att kompensera så att elever har rätt kunskaper i och med studieövergångar. Exempelvis barn i behov av stöd 1-1 samt intensivundervisning i år 3, 6 och 9.

Grundskolans redovisning visar på överskott mer eller mindre över hela linjen och där rektorema sammantaget prognosticerar 9,4 mkr, prognos för friskolorna (exklusive nystartad friskola i Svartöstan HT-21) uppgår till 2,0 mkr, prognos för internbankerna bedöms bli 1,5 mkr, områdescheferna till 0,5 mkr och gemensamma resurser till -0,5 mkr. Underskottet på gemensamma resurser beror främst på att färre fritidsbarn ger mindre intäkter via faktureringen för barnomsorgsplatser. Av samma anledning bedöms internbankerna och friskolorna redovisa överskott, i och med färre fritidsbarn.

**Resurscentrum** (total omslutning 197 mkr, eller motsvarande 10,5% av total budget) består av; skolpsykologer, specialpedagoger och metodutvecklare, kulturskola, skolkuratorer och skolköterska, modersmålsenheten samt måltidsservice (total omslutning 112 mkr, eller motsvarande 6% av total budget). Som helhet bedöms Resurscentrum göra ett överskott på +2 mkr på helår. Gemensamma resurser under avdelningschef uppvisar ett periodöverskott på 1,2 mkr och helårsprognos bedöms till +0,5 mkr då det på grund av pandemin generellt är lägre kostnader för tex kompetensutveckling och dylikt vilket gör att medlen inte kommer att nyttjas fullt ut under året. Måltidsservice prognosticerar ett överskott på +1 mkr då både livsmedelskostnader och personalkostnader är lägre än normalt för perioden vilket främst kan förklaras av pågående pandemi. Beroende på hur pandemin fortsätter kan prognosen förbättras ytterligare utifrån att färre portioner lagas på grund av beslutad distansundervisning.

**Gymnasieskolan** (total omslutning 288 mkr eller motsvarande 15% av total budget) redovisar en positiv periodavvikelse för januari till sista maj uppgående till 8,1 mkr.

Det är naturligt med ett högre redovisat överskott för perioden eftersom inköp av lärverktyg och drift av fastigheter har låga kostnader. Kostnader för utbetalning av elevpeng till fristående aktörer redovisar överskott för perioden. Fler elever bedöms studera hos det fristående aktörerna från höstterminen, vilket kommer att leda till utökade kostnader genom ökade utbetalningar under höstterminen.

Årsprognosen i skolformen uppgår till 7,5 mkr mot tilldelad ram. Huvudsaklig förklaring relateras till att covid-19 medfört lägre kostnader inom basketgymnasiet, samt lägre kostnader för kompetensutveckling inom skolformen. Den positiva prognosen i skolformen beror huvudsakligen på att skolenheterna bedöms redovisa överskott uppgående till 3,4 mkr, sju av tio skolenheter redovisa budget i balans. Förklaringen är främst covid-19 som generellt bidragit till reducerade

kostnader. Det beror också på att den generella kostnadskontrollen hos rektor är god.

Även gemensamma resurser bedöms redovisa överskott. Förklaringen beror på att skolformen gynnas positivt av det statliga tillskottet gällande migrationsmedel med 1,5 mkr. Dessa medel bedöms fasas ut och under 2022 helt upphöra. I övrigt bedöms drift av fastigheter redovisa överskott uppgående till 0,6 mkr. Till 2022 kommer gymnasieskolans budget att effektiviseras med 3 mkr bland annat utifrån att fasta kostnader för flygteknikutbildningen upphör.

Från höstterminen kommer satsning att genomföras gällande den pedagogiska delen, genom att tidsbegränsat tillsätta 10 extra lärartjänster för att möta den framtida utbildningsskulden. Förutom detta har gymnasieskolans tre lärstudior redan under vårterminen 2021 tilldelats resurser för förstärkt bemanning, i syfte att ge eleverna extra individuellt stöd. Detta förklarar varför periodavvikelsen bedöms reduceras och en lägre prognos redovisas gällande helåret 2021 under gemensamma resurser.

Investeringsredovisning (mkr)	Utfall Maj 2021	Utfall Maj 2020	Budget Maj 2021	Utfall - budget Maj 2021	Prognos Helår 2021	Budget Helår 2021	Prognos - budget Helår 2021	Utfall 2020
Barn- och utbildningsnämnd	-2,8	-1,9	-34,9	32,1	-43,8	-83,8	40,0	-10,9
Summa	-2,8	-1,9	-34,9	32,1	-43,8	-83,8	40,0	-10,9

## Kommentar till investeringsredovisning samt investeringsprognos

### Kommentar utfall

Nettoinvesteringarnas utfall för inredning och verksamhetsutrustning mm. under perioden januari – maj uppgick till 2,8 mkr vilket är något lågt för perioden. Förklaringen är att större delen av inköpen för inredning och verksamhetsutrustning inte har hunnit beställas/faktureras. Skolformerna analyserar och utreder var verksamhetsbehoven är störst för att uppnå effektiva prioriteringar.

Det planeras och genomförs åtgärder löpande under 2021 i Spira förskola (utbyggnad av en avdelning), Ormbergsskolan (anpassningar för både förskole- och grundskoleverksamhet), Råneskolan (hemkunskapssal), Porsöskolan (ny servering i matsalen), Antnässkolan (ny lastkaj) samt duschbås i grundskolan.

Barn- och utbildningsnämndens helårsbudget för planerade fastighetsprojekt uppgår till 83,8 mkr men då den planerade investeringen för Stadsöskolan är under utredning så kommer den större delen av den avsatta investeringsbudgeten att återföras till den kommunala planeringsprocessen. Budget för planerade fastighetsprojekt överförs till Stadsbyggnadsförvaltningen (SBF) när nämnden tagit beslut om ett igångsättande. Då projektet påbörjas sker omföring av budgeterade medel till SBF. Hittills i år har 1,8 mkr för hemkunskapssal i Råneå budgetreglerats.

### Kommentarer prognos

Helårsprognosen för förvaltningens fastighetsprojekt uppgår till +40,0 mkr utifrån att budgetöverföring av Stadsöskolans investeringsbudget ännu inte är återförd samt att övriga fastighetsprojekt bedöms bli något billigare än beräknat.

## Kultur- och fritidsnämnd

Driftredovisning (mkr)	Utfall Maj 2021	Utfall Maj 2020	Budget Maj 2021	Utfall - budget Maj 2021	Prognos Helår 2021	Budget Helår 2021	Prognos - budget Helår 2021	Utfall 2020
Nettokostnader	-128,5	-129,3	-135,2	6,7	-327,5	-324,5	-3,0	-330,7
Kommunbidrag	-135,2	-135,9	-135,2	0	-324,5	-324,5	0	-331,2

### **Kommentar till driftsredovisningen**

#### **Kommentar utfall**

Kultur- och fritidsförvaltningens resultat för perioden jan-maj uppgår till +6,7 mkr.

Ett flertal av verksamheterna inom Kultur- och fritidsförvaltningen är i väldigt stor utsträckning säsongberoende. Resultatet fluktuerar därför under året. Skärgårdstrafiken och verksamheten på Hägnan har störst aktivitet under sommarmånaderna, vilket genererar plusresultat gentemot budget under årets första månader och underskott under höstmånaderna.

Kulturarv, skärgård och turism uppvisar ett resultat om +3,6 mkr. Av detta plusresultat så bidrar sommarens skärgårdstrafik och övrig verksamhet i skärgården för ca +3 mkr. Eftersom säsongen precis startat upp, så har inga kostnader ännu upparbetats.

Idrott och friluftslivs resultat för perioden är +0,7 mkr. Utomhusbaden belastar ännu ej budgeten och pga. stängda badhus, så är vikariekostnaden lägre. Dock finns ett underskott för badavgifter om drygt 0,8 mkr mot motsvarande period föregående år.

Kultur- och mötesplatser har ett resultat om -0,3 mkr. Ung i Luleå har vakanser som bidrar till överskott om 1,8 mkr. Rekrytering är gjord för den nya Pop-up-verksamheten, men ännu ej igångsatt. Lokal söks på Mjölkkudden för att göra en omstart av nedlagd fritidsgårdsverksamhet på det området. Stängd verksamhet och minskade öppettider pga. Corona, bidrar också till lägre personalkostnader för timvikarier. Konst, scen och möten uppvisar ett underskott om 2,3 mkr. Inga arrangemang genererar inga intäkter, medan fasta kostnader kvarstår. Biblioteken uppvisar ett litet överskott om 0,2 mkr.

Stöd- och utvecklingsresultat för perioden uppgår till +0,5 mkr. Överskottet beror främst på att kostnaderna för verksamheter i Kulturens Hus är lägre pga. lägre aktivitet, samt att budget för Konstbiennalen ligger i budget 2021, men aktiviteten är planlagd till 2022.

Kultur- och fritidschefen har ett överskott om +2,2 mkr. Förklaringen här är främst, att hela ersättningen för lönerevisionen är ej helt fördelad ut på verksamheterna, samt att ersättningen för Corona kopplat till sjukfrånvaro, som förvaltningen blivit ersatt för, bokförts på förvaltningschef.

#### **Kommentar prognos**

Kultur- och fritidsförvaltningens helårsprognos för 2021 är fortfarande svårbedömd.

Coronapandemin och förändrade förutsättningar löpande pga. restriktioner i samhället, gör att det är svårt att göra en hållbar prognos. Flera verksamheter är helt nedstängda och därmed uteblir många intäkter, främst konferensverksamhet, konserter, badavgifter och lokaluthyrning. Samtidigt minskar rörliga kostnader till en viss del. Osäkerhet finns också vad gäller politiska beslut, om att få nyttja budget för evenemang som ej går att genomföra under rådande förhållanden, till coronastöd för verksamheter i kommunen. Kultur- och fritidsförvaltningens prognos bibehålls om -3,0 mkr. En försäkringsersättning för brand i Gammelstad är aviserad. Men samtidigt är utfallet för konferens och arrangemang och intäkter till dithörande restaurangverksamhet så svårbedömd. Även om

restriktionerna kopplat till Corona, lättar under hösten, så kommer verksamheterna inte att kunna uppnå budgettakt.

Investeringsredovisning (mkr)	Utfall Maj 2021	Utfall Maj 2020	Budget Maj 2021	Utfall - budget Maj 2021	Prognos Helår 2021	Budget Helår 2021	Prognos - budget Helår 2021	Utfall 2020
Kultur- och fritidsnämnd	-1,3	-0,2	-9,3	8,0	-21,4	-22,4	1,0	-6,5
Summa	-1,3	-0,2	-9,3	8,0	-21,4	-22,4	1,0	-6,5

## Kommentar till investeringsredovisning samt investeringsprognos

### Kommentar utfall

Redovisat nettoutfall för investeringsbudgeten för perioden uppgår till 1,3 mkr. Det egentliga utfallet är 2,1 mkr eftersom intäkt om 0,8 mkr är bokade 2021, medan kostnader för dessa projekt bokförts på 2020.

Pistmaskin till Ormberget är inköpt för 1,1 mkr, budget 1,2 mkr. En ny Kubota traktor är investerad för drygt 0,4 mkr kopplat till projekt Friluftsliv, årsbudget 1,0 mkr. Konsthallen har ett utfall om drygt 0,2 mkr, årsbudget 0,3 mkr.

Projekt staket Hertsö IP är påbörjat, budget 1,0 mkr, utfall drygt 0,3 mkr.

Övriga beslutade investeringsprojekt är ej påbörjade.

### Kommentar prognos

Prognos för 2021 är att investeringsbudget om 22,4 mkr ej helt kommer att förbrukas. 1,0 mkr är avsatt för ny stuga i skärgården. Upphandling är avbruten pga att anbud för detta uppdrag, överskrider avsedd budget stort.

## Miljö- och byggnadsnämnd

Driftredovisning (mkr)	Utfall Maj 2021	Utfall Maj 2020	Budget Maj 2021	Utfall - budget Maj 2021	Prognos Helår 2021	Budget Helår 2021	Prognos - budget Helår 2021	Utfall 2020
Nettokostnader	-7,4	-4,9	-9,6	2,2	-23,0	-23,0	0	-21,7
Kommunbidrag	-9,6	-9,6	-9,6	0	-23,0	-23,0	0	-23,0

## Kommentar till driftsredovisningen

### Kommentar utfall

Miljö och bygg har per sista maj en positiv avvikelse mot budget med 2,2 mkr (9,4%). Det beror på att intäkterna generellt är höga under våren pga. bygglovsansökningar inför sommaren. Årets hemester pga. pandemin påverkar bygglovsintäkterna positivt.

Kostnader för resor och logi är extremt låga, även det pga. pandemin, och ger ett överskott på 0,3 mkr för perioden.

Det kostnader som ökar i jämförelse med budget är främst bostadsanpassning, reparationer och underhåll samt annonser och reklam. När det gäller reparationer är det en årsfaktura på OPSIS servicekontrakt på 0,1 mkr som inte periodiserats över året utan är tagen i sin helhet under april månad.

### Kommentar prognos

Prognosen visar på en avvikelse mot budget på 0 mkr. Detta då kostnaderna historiskt sett är högre under sommaren och hösten samt i december medan intäkterna har en svag övervikt på första halvåret. På grund av vissa omvärldshändelser kan kostnaderna för bostadsanpassningar bli högre än budgeterat.

Investeringsredovisning (mkr)	Utfall Maj 2021	Utfall Maj 2020	Budget Maj 2021	Utfall - budget Maj 2021	Prognos Helår 2021	Budget Helår 2021	Prognos - budget Helår 2021	Utfall 2020
Miljö- och byggnadsnämnd	0	0	-0,2	0,2	-0,3	-0,5	-0,2	-0,6
<b>Summa</b>	<b>0</b>	<b>0</b>	<b>-0,2</b>	<b>0,2</b>	<b>-0,3</b>	<b>-0,5</b>	<b>-0,2</b>	<b>-0,6</b>

## Kommentar till investeringsredovisning samt investeringsprognos

### Kommentar utfall

Utfall 0 mkr. Inget att kommentera.

### Kommentar prognos

Eventuellt inköp av luftmättningsutrustning.

## Socialnämnd

Driftredovisning (mkr)	Utfall Maj 2021	Utfall Maj 2020	Budget Maj 2021	Utfall - budget Maj 2021	Prognos Helår 2021	Budget Helår 2021	Prognos - budget Helår 2021	Utfall 2020
Nettokostnader	-718,7	-689,4	-726,3	7,6	-1 769,5	-1 769,5	0	-1 716,4
Kommunbidrag	-726,3	-558,9	-726,3	0	-1 769,5	1 769,5	0	-1 742,4

## Kommentar till driftsredovisningen

### Kommentar utfall

Socialnämndens utfall för perioden är 7,6 mkr. Alla verksamhetsområden inom äldre uppvisar en avvikelse på sammanlagt - 29,9 mkr varav 8,8 mkr består av merkostnad för covid-19. Vård- och omsorgboende inkl. korttidsvård uppvisar en avvikelse på -10,8 mkr (1,7 mkr merkostnad covid-19), stöd i hemmet har en avvikelse på -10,0 mkr (1,1 mkr merkostnad covid-19). Verksamhetsområdet Folkhälsa & Hälso- och sjukvård, sköterskor uppvisar en avvikelse på -9,1 mkr (6 mkr merkostnad covid-19). Stöd och omsorg uppvisar en avvikelse på -1,6 mkr (0,3 mkr merkostnad covid-19). Socialpsykiatri och öppenvård uppvisar en avvikelse på 2,0 mkr (0,1 mkr merkostnad covid-19) och Myndighet uppvisar en avvikelse på 0,8 mkr, försörjningsstöd ligger med ett underskott på 3,1 mkr samtidigt som färdtjänst har ett överskott på 3 mkr. Periodens totala avvikelse bärs upp av omstrukturering där det inkommit engångsintäkter.

### Kommentar prognos

Socialnämndens årsprognos är fortfarande 0 mkr, en genomlysning av varje verksamhetsområde sker efter sommaren då de största kostnaderna för covid-19 borde ha fallit ut. Verksamhetsområdet särskilt boende prognostiserar ett underskott på -3mkr på grund av Kronan. Personlig assistans prognostiserar ett överskott på 4,5 mkr exkluderat eventuella intäkter från migrationsverket. Stöd i hemmet prognostiserar -3,9 mkr. Stöd och omsorg prognostiserar ett underskott på -2,5 mkr.



Investeringsredovisning (mkr)	Utfall Maj 2021	Utfall Maj 2020	Budget Maj 2021	Utfall - budget Maj 2021	Prognos Helår 2021	Budget Helår 2021	Prognos - budget Helår 2021	Utfall 2020
Socialnämnd	-2,7	-1,1	-9,6	6,9	-16,5	-23,0	6,5	-10,5
Summa	-2,7	-1,1	-9,6	6,9	-16,5	-23,0	6,5	-10,5

## Kommentar till investeringsredovisning samt investeringsprognos

### Kommentar utfall

Nyinvesteringar enligt plan i samband med flytt till de nya vård- och omsorgsboendet Kronan.

### Kommentar prognos

En gruppbostad är försenad men i övrigt enligt plan.

## Stadsbyggnadsnämnd

Driftredovisning (mkr)	Utfall Maj 2021	Utfall Maj 2020	Budget Maj 2021	Utfall - budget Maj 2021	Prognos Helår 2021	Budget Helår 2021	Prognos - budget Helår 2021	Utfall 2020
Nettokostnader	-109,6	-83,1	-85,8	-23,8	-214,9	-205,9	-9,0	-201,2
Kommunbidrag	-85,8	-79,9	-85,8	0	-205,9	-205,9	0	-205,2

## Kommentar till driftsredovisningen

### Kommentar utfall

Stadsbyggnadsförvaltningen redovisar en negativ avvikelse mot periodbudget med -23,8 mkr inklusive verksamheten Vatten och avlopp.

Den kommunbidragsfinansierade verksamheten redovisar ett underskott (-11,9 mkr), resultatenheterna Fastigheter och verksamhetsnära service redovisar ett underskott (-13,7 mkr) och Vatten och avlopp inkl biogas redovisar ett överskott (1,8 mkr).

Avvikelser mot budget för kommunbidragsfinansierade verksamheter (-11,9 mkr), fördelar sig enligt följande:

- Avdelning Stadsplanering och infrastrukturdrift (-14,9 mkr)
- Avdelning Investering och geodata (0,1 mkr)
- Nämnd, ledning och stab (2,9 mkr)

Avvikelse mot budget inom Avdelning Stadsplanering och infrastrukturdrift (-14,9 mkr), består av högre kostnader för vinterväghållning (-18,8 mkr) och belysning (-3,5 mkr) samt lägre intäkter inom parkeringsverksamhet (-3,1 mkr). Dessa underskott möts till viss del av överskott (10,5 mkr) inom park- och gatudrift, där kostnaderna ökar under sommarsäsongen, samt stadsplanering och arbete med detaljplaner och tillhörande utredningar. Övriga avvikelser är enligt plan. Den positiva avvikelsen för nämnd, ledning och stab (2,9 mkr) beror främst på att budget avseende innovation och digitalisering (1,5 mkr) inte har fördelats ut än, men planeras att fördelas ut till olika projekt och aktiviteter under året. Erhållet statsbidrag för sjuklönekostnader har inte fördelats ut till verksamheterna.

Underskottet (-13,7 mkr) inom avdelning Fastighetsförvaltning och verksamhetsnära service består främst av en beslutad resultatöverföring som gjorts till Finansavdelningen med 20 mkr (helårseffekt). Detta möts av lägre kostnader för underhåll. Övriga avvikelser är enligt plan.

Överskottet för Vatten och avlopp (1,8 mkr) är enligt plan.

### Kommentar prognos

Stadsbyggnadsförvaltningens prognos avviker negativt mot budget med 9,0 mkr (4,4%).

Den kommunbidragsfinansierade verksamheten redovisar i prognosen ett underskott (-16,0 mkr), resultatenheterna Fastigheter och verksamhetsnära service redovisar ett överskott (7,0 mkr) och Vatten och avlopp inklusive biogas redovisar en prognos enligt budget (0,0 mkr).

Avvikelser mot budget, för kommunbidragsfinansierade verksamheter (-16,0 mkr), fördelar sig enligt följande:

- Avdelning Stadsplanering och infrastrukturdrift (-16,9 mkr)
- Avdelning Investering och geodata (0 mkr)
- Nämnd, ledning och stab (0,9 mkr)

Den negativa avvikelser inom Stadsplanering och infrastrukturdrift beror på högre kostnader än budgeterat för vinterväghållning (-5,0 mkr), vilket är beräknat utifrån ett genomsnitt av utfallet de senaste åren. Övriga avvikelser är parkeringsverksamhet (-4,0 mkr), löpande drift av enskilda vägar (-0,8 mkr) samt övrig gatudrift (-0,8 mkr). Behov av åtgärder på enskilda vägar avseende renovering av broar och reparation av vägar beräknas ge ett underskott (-6,4 mkr). Den lägre takten avseende parkeringsintäkter kan i huvudsak kopplas till pandemin (-4,0 mkr).

I prognosen har hänsyn tagits till att ökade kapital- och driftkostnader (3,5 mkr) avseende exploateringsområden som uppstått under 2020, kommer att kompenseras via volymmodellen i utökad anslag redan under 2021. Avvikelsen för nämnd, ledning och stab (0,9 mkr) beror främst på vakans under del av året samt erhållna stadsbidrag för sjukersättning.

Avvikelsen för avdelning Fastighetsförvaltning och verksamhetsnära service består av ett överskott inom fastighetsförvaltning (10,0 mkr) samt ett underskott för verksamhetsnära service (-3,0 mkr). Överskottet inom fastighetsförvaltning kan främst hänföras till lägre kostnader för underhåll, avseende underhållsåtgärder och större reinvesteringar i avvaktan på bland annat översyn av skolstruktur. Detta möts dels av lägre intäkter för uthyrning av poolbilar (-2,0 mkr) under rådande pandemi, dels av lägre intäkter för vaktmästeritjänster (-1,0 mkr). Osäkerhet råder kring kostnader för branden i Furuparksskolan. Det är för tidigt att prognostisera utfallet i dagsläget.

Investeringsredovisning (mkr)	Utfall Maj 2021	Utfall Maj 2020	Budget Maj 2021	Utfall - budget Maj 2021	Prognos Helår 2021	Budget Helår 2021	Prognos - budget Helår 2021	Utfall 2020
Stadsbyggnadsnämnd	-42,9	-147,9	-236,4	193,5	-411,9	-567,3	155,5	-558,6
Summa	-42,9	-147,9	-236,4	193,5	-411,9	-567,3	155,5	-558,6

### Kommentar till investeringsredovisning samt investeringsprognos

#### Kommentar utfall

Utfallet för Stadsbyggnadsförvaltningen är 194 mkr lägre än periodbudgeten (236 mkr).

Avvikelserna avser följande områden:

Skattefinansierade investeringar:	-118 mkr
Exploatering exkl VA:	-60 mkr
Exploatering VA:	-2 mkr
Investeringar VA:	-13 mkr
Summa	-194 mkr

Skattefinansierade nettoinvesteringar inkl större projekt har ett utfall på 18 mkr vilket är 118 mkr

lägre än periodens budget (budgeten är periodiserad i tolfte delar). Förklaringen till det låga utfallet beror dels på högre inkomster och bidrag än budgeterat samt lägre utgifter kopplat till säsong.

Inkomsterna överstiger periodens budget med 23 mkr. Detta beror på försäljning (15 mkr) av tre fastigheter, Ripan 15, Sället 1 och Brändön 1:43, och att ett bidrag (8 mkr) avseende projekt Kombiterminalen inkommit.

Utgifterna understiger periodens budget med 134 mkr. Den främsta orsaken till detta är lägre utgifter, 45 mkr, avseende Hertsö badhus jämfört med periodens budget. Detta beror på tidsförskjutning. Upphandlingen är klar och projektering kommer att påbörjas under våren 2021 och göras klar 2022, för att sedan börja byggas. I övrigt är det låga utfallet enligt plan då barmarkssäsongen är högsäsong vad gäller såväl gata som park. Även reinvesteringar och verksamhetsanpassningar i skolans lokaler planeras till sommarhalvåret i så stor utsträckning som möjligt.

Exploateringsverksamheten exkl. Vatten och avlopp har ett utfall som understiger periodens budget med 60 mkr (budgeten är periodiserad i tolfte delar). Intäkterna överstiger periodens budget med 20 mkr vilket beror på att två försäljningar som var planerade att genomföras 2020 har genomförts i år. Utgifterna understiger periodens budget med 41 mkr. Detta beror på tidsförskjutningar samt att produktionstakten är högre under barmarkssäsongen.

Utfallet för Vatten och avlopp är 15 mkr under budget.

- Ny- och reinvesteringar har ett utfall på 87 mkr vilket är 13 mkr lägre än periodens budget. Detta är enligt plan då produktionstakten ökar under barmarkstid (budgeten är periodiserad i tolfte delar men upparbetas till största delen under barmarkssäsongen).
- Exploateringsverksamheten har ett utfall som understiger periodens budget med 2 mkr. Orsaken till detta är tidsförskjutning.

### **Kommentar prognos**

Prognosen för Stadsbyggnadsförvaltningen är 155 mkr lägre än budget (567 mkr). Avvikelseorna avser följande områden:

Skattefinansierade investeringar:	-124 mkr
Exploatering exkl VA:	-24 mkr
Exploatering VA:	-11 mkr
Investeringar VA:	4 mkr
Summa	-155 mkr

Prognosen för skattefinansierade investeringar inkl större projekt är 124 mkr lägre än budget. Detta beror främst på tidsförskjutning avseende Hertsö badhus, -102,5 mkr. Upphandlingen är klar och projektering kommer att påbörjas under våren 2021 och göras klar 2022, för att sedan börja byggas. Hur mycket branden på Furuparksskolan (natten till den 6:e juni) kommer att påverka prognosen är för tidigt att säga. Det finns också osäkerheter kring hur stor del av de planerade reinvesteringarna som kommer kunna genomföras inom verksamheten för fastigheter samt gator o vägar pga. överprövade upphandlingar, olika tidsförskjutningar och produktionstakter. Dock görs bedömningen i maj att reinvesteringar kommer genomföras enligt plan. I övrigt beräknas bidrag överstiga budget med 6,5 mkr. Utfall avseende försäljning av fastigheter som ligger i lokalbanken uppgår till 15 mkr hittills i år. Dessa inkomster budgeteras ej men beaktas i prognos.

Prognosen för Exploateringsverksamheten exkl Vatten och avlopp är 24 mkr lägre än budget. Detta beror främst på att två försäljningar som var planerade att genomföras 2020 genomförts i år (-23,5

mkr), dels att prognosen för ny Återvinningscentral på kvarteret Risslan överstiger budget med 9 mkr. Resterande är att relatera till tidsförskjutningar (främst Hertsöfältet).

Prognosen för Vatten och avlopp är 7 mkr under budget.

- Ny- och reinvesteringar bedöms överstiga budget med 4 mkr. Detta är främst att relatera till reinvestering av avloppsverk.
- Exploateringsverksamheten bedöms understiga budget med 11 mkr. Detta beror dels på tidsförskjutning avseende exploatering på Kronanområdet, dels på lägre utgifter för anslutning av VA i samband med exploatering på Björkskatan.

## **Finansförvaltning**

### **Kommentar utfall**

Utfallet per sista maj är 72,5 mkr sämre än budget per maj, om semesterlöneskulden (111 mkr) exkluderas är resultatet 38 mkr bättre än budget för perioden. Pensioner, löneskuld och arbetsgivaravgifter avviker positivt med 22 mkr semesterlöneskuld exkluderad, vilket delvis beror på att lönerrevisionen inte fördelats till nämnderna samt lägre arbetsgivaravgifter. Internt återförda kostnader är 18 mkr sämre än budget för perioden. Bosättningsuppdrag och anslag för näringsbefrämjande åtgärder är 10 mkr bättre än budget. I utfallet ingår en reavinst på 26,5 mkr som avser försäljning av två fastigheter/ mark.

### **Kommentar prognos**

För år 2021 beräknas på finansförvaltningen ett underskott jämfört med budget på 19 mkr. Vilket beror på en försämring av prognos för internt återförda kostnader så som återföring av PO, ränta och avskrivning på ca 78 mkr totalt. Löneöversyn förväntas bli ca 16 mkr bättre än budget, även prognosen för arbetsgivaravgifter ser bättre ut med +34 mkr. Pensionerna beräknas bli cirka 17 mkr sämre än budget.

Total prognos inklusive skatter och statsbidrag, finansiella intäkter och kostnader beräknas bli ca 109 mkr bättre än budget. Det beror främst på att underlaget för skatter och statsbidrag har ökat år 2021 jämfört med de prognoser som gjordes till underlag för strategisk budget år 2021-2023.

## **Kommunrevision**

Driftredovisning (mkr)	Utfall Maj 2021	Utfall Maj 2020	Budget Maj 2021	Utfall - budget Maj 2021	Prognos Helår 2021	Budget Helår 2021	Prognos - budget Helår 2021	Utfall 2020
Nettokostnader	-0,4	-0,4	-1,2	0,8	-2,8	-2,8	0	-2,5
Kommunbidrag	-1,2	-1,0	-1,2	0	-2,8	-2,8	0	-2,6

### **Kommentar till driftsredovisningen**

#### **Kommentar utfall**

Utfallet per sista maj är 0,8 mkr lägre än budgeterat för samma period. Förklaring till detta är lägre driftkostnader under första 5 månader, samt periodiserade upplupna kostnader (0,3 mkr) avseende 2020 kopplade till Årsredovisning.

#### **Kommentar prognos**

Kostnader kommer att jämna ut sig under året och budget förväntas att hålla.

## Valnämnd

Driftredovisning (mkr)	Utfall Maj 2021	Utfall Maj 2020	Budget Maj 2021	Utfall - budget Maj 2021	Prognos Helår 2021	Budget Helår 2021	Prognos - budget Helår 2021	Utfall 2020
Nettokostnader	-0,1	-0,1	-0,1	0	-0,2	-0,2	0	-2,1
Kommunbidrag	-0,1	-1,3	-0,1	0	-0,2	-0,2	0	-3,2

### **Kommentar utfall**

Verksamheten bedrivs enligt plan.

### **Kommentar prognos**

Kommunbidraget beräknas kunna hållas.

## Överförmyndarnämnd

Driftredovisning (mkr)	Utfall Maj 2021	Utfall Maj 2020	Budget Maj 2021	Utfall - budget Maj 2021	Prognos Helår 2021	Budget Helår 2021	Prognos - budget Helår 2021	Utfall 2020
Nettokostnader	-3,8	-4,2	-4,1	0,3	-9,7	-9,7	0	-8,2
Kommunbidrag	-4,0	-3,9	-4,0	0	-9,7	-9,7	0	-9,5

### **Kommentar utfall**

Utfallet hittills i år är + 0,3 mkr. Det positiva utfallet beror till största del på att vi ännu inte har betalat kostnader för bland annat vårt verksamhetssystem och att vi inte har deltagit på kurser/konferenser/resor pga. pandemin.

### **Kommentar prognos**

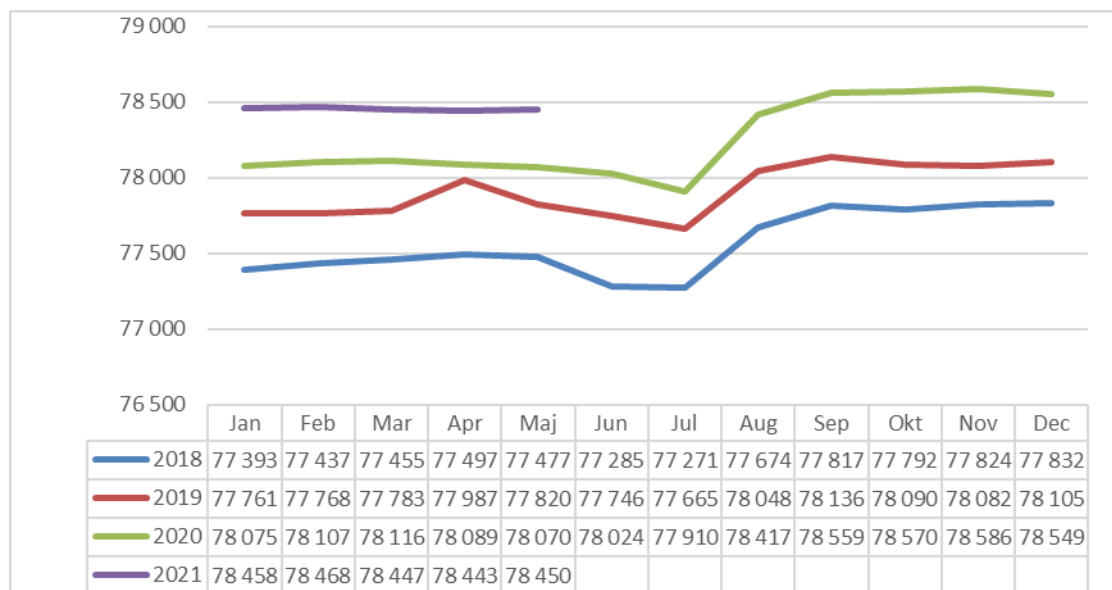
Budgeten för året förväntas hållas. Den osäkra parameter som finns är hur pandemin kommer att påverka mottagandet av ensamkommande barn fortsättningsvis. Ett mindre mottagande än kommuntalet påverkar både intäkterna och kostnader för arvodet till gode männen.

## 2 Befolkning och samhälle

Luleå kommuns befolkning har totalt minskat med 106 personer sedan årsskiftet, det innebär att det är 354 personer fler än motsvarande tidpunkt 2020. Siffran ligger -229 personer lägre än prognosen för samma period för 2021. Födelsenettet är positivt +27 personer. Flyttnettot är negativt, totalt (-33), mot eget län (-46), mot annat län (-158) men positivt mot annat land (+71).

### 2.1 Diagram över befolkningsutvecklingen i Luleå kommun

Diagrammet nedan visar befolkningsutvecklingen i Luleå kommun per månad för år 2018 - 2021. Luleå kommuns befolkning har totalt minskat med 99 invånare sedan årsskiftet, vilket är något sämre jämfört med samma period år 2020 då antalet invånare minskade med endast 35 personer.

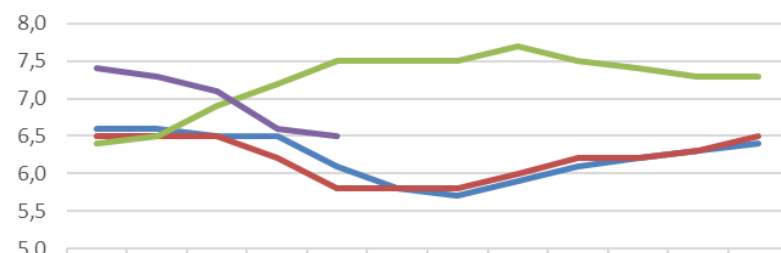


### 2.2 Arbetsmarknadsstatistik

Tabellen nedan visar arbetsmarknadsläget i Luleå kommun innevarande månad 2021 och jämfört med 2020.

(16–64 år)	Öppet arbetslösa		Personer i program		Totalt antal arbetslösa	
	Antal 2105	Förändring % mot 2005	Antal 2105	Förändring % mot 2005	Antal 2105	Förändring % mot 2005
Luleå	1 082	-36,0%	1 491	11,7%	2 573	-14,9%
Länet	3 151	-33,3%	4 241	13,2%	7 392	-12,7%
Riket	184 992	-29,7%	226 464	28,7%	411 456	-6,3%

### Totalt arbetslösa i Luleå (sökande + i program), %



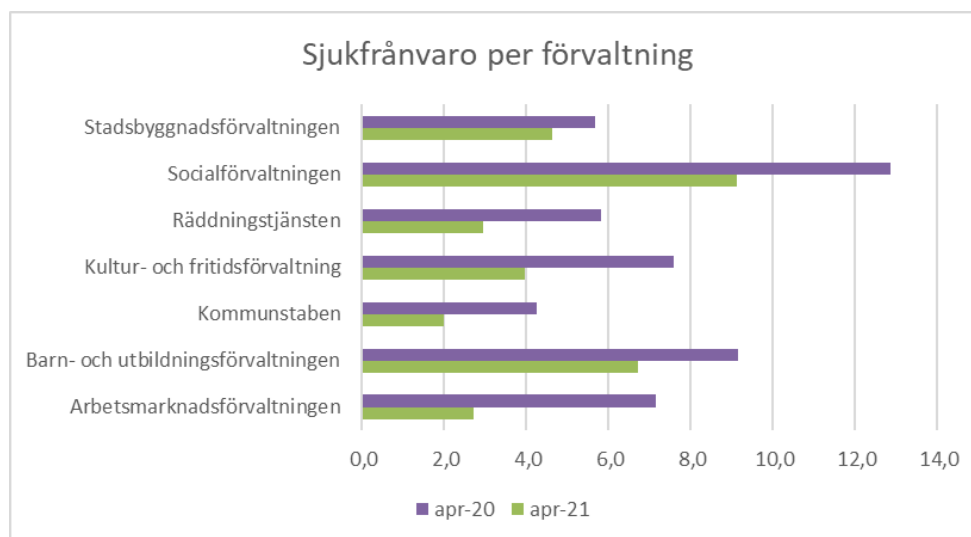
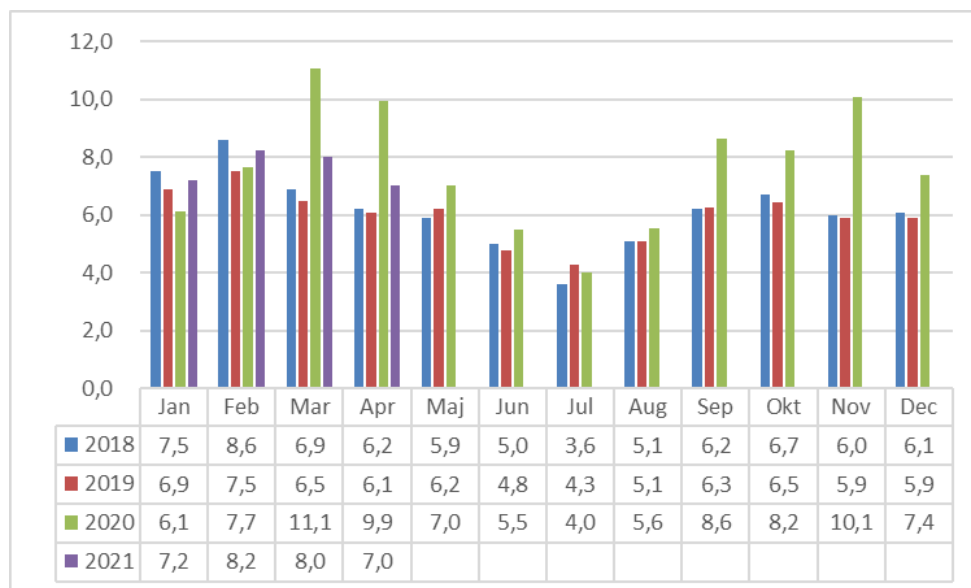
	Jan	Feb	Mar	Apr	Maj	Jun	Jul	Aug	Sep	Okt	Nov	Dec
2018	6,6	6,6	6,5	6,5	6,1	5,8	5,7	5,9	6,1	6,2	6,3	6,4
2019	6,5	6,5	6,5	6,2	5,8	5,8	5,8	6,0	6,2	6,2	6,3	6,5
2020	6,4	6,5	6,9	7,2	7,5	7,5	7,5	7,7	7,5	7,4	7,3	7,3
2021	7,4	7,3	7,1	6,6	6,5							

— 2018 — 2019 — 2020 — 2021

### 3 Personalstatistik

#### 3.1 Sjukfrånvaro

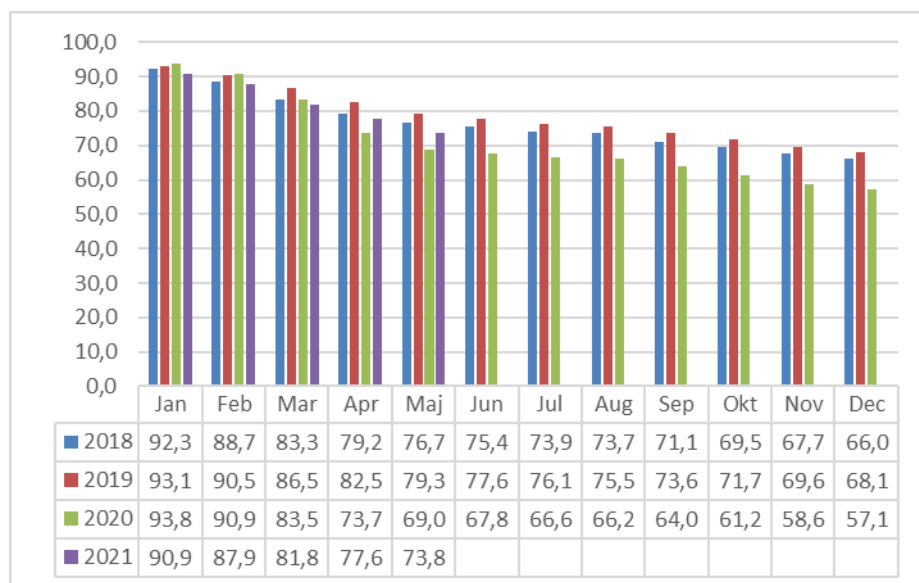
Diagrammet nedan visar Luleå kommuns sjukfrånvaro i procent av arbetad tid per månad år 2018 - 2021 (en månads eftersläpning).





### 3.2 Frisknärvaro

Diagrammet nedan visar Luleå kommuns frisknärvaro i procent av totala anställningar per månad år 2018 - 2021. Andelen avser personer med färre än 8 sjukfrånvarodagar.



### 3.3 Månadsanställda

Diagrammet nedan visar antalet månadsanställda (tillsvidare och visstidsanställda) i Luleå kommun per månad år 2021 uppdelat på kvinnor och män.

