

# Plan för skolstruktur

Centrum



## **VISION**

Ger en bild av det samhälle vi vill nå.



## **RIKTNINGAR**

Visar vad som är avgörande att prioritera för Luleå som samhälle halvvägs till Vision Luleå 2050. Balanserar de värden och intressen som anges i visionen och ger en ram för att ta fram långsiktiga mål.



## **PROGRAM**

Tydliggör Luleå kommuns vilja och innehåller angreppssätt och långsiktiga mål för att genomföra riktningarna.



## **PLANER & RIKTLINJER**

Visar enskilda nämnders långsiktiga ambitioner, insatser eller förhållnings-sätt för att leva upp till externa och interna krav. En plan ger disposition av händelser till tid och innehåll. En riktlinje visar på en hållning i en fråga som rör samhällets utveckling och ger vägledning i arbetet.

## Vad är det här för dokument?

*Plan för skolstruktur Centrum - inledande studie* beskriver utgångspunkter, nuläge och planeringsförutsättning för en förändrad skolstruktur i Centrum.

Utredningsområdet omfattar de geografiska områdena Centrum och Bergviken, som ingår i Centrums upptagningsområde.

Den inledande studien bygger på inventeringar, faktainsamling och dialog med vårdnadshavare, elever och personal i området. Den ska användas som underlag vid framtagandet av utvecklingsalternativ för en förändrad skolstruktur. Den ska även utgöra grunden vid bedömning av konsekvenser av de olika utvecklingsalternativen.

Titel: Plan för skolstruktur Centrum - samrådshandling

Datum: 2023-02-07

Godkänd:



# Innehållsförteckning

## Inledning

Bakgrund	7
Varför behövs en förändrad skolstruktur?	7

## Mål

## Syfte

## Styrande dokument

Lagar, regler och nationella mål	11
Kommunala styrande dokument	16

## Generella utgångspunkter vid planering av verksamhetslokaler för skola och förskola

Likvärdig utbildning	23
Skolvägen	24
Utomhusmiljön	26
Inomhusmiljön	28
Flexibilitet	30
Stor skola eller liten skola	32

## Områdesbeskrivning

Ursprunglig planidé	39
Centrum idag	41
Resor	42
Socioekonomi	46

## Dialog

Dialog med vårdnadshavare	48
Dialog med personal	49
Dialog med elever	50
Workshop med personal	52

## Nulägesbeskrivning - skolor och förskolor

Charlottendals förskola	58
Förskolan Villa Kreativa	60
Hägerns förskola	62
Kalkällans förskola	64
Solkattens förskola	65
Omsorg på obekvämt arbetstid - OB omsorg	67
Montessoriförskolan	69
Montessriskolan F-9	71
Kulturskolan	74
Residensskolan 7-9	76
Östra skolan F-6	78
Elevers förflyttning utanför skolområdet	80
Sport- och idrottshallar för grundskolan	82

## Planeringsförutsättningar

Befolkningsprognos och befolkningsmål	86
Kommunalt markinnehav	93

# Inledning

## Bakgrund

2016 presenterade barn- och utbildningsförvaltningen rapporten Framtidens skola som ett resultat av ett utredningsarbete för ny skolstruktur i Luleå. Rapporten utgjorde underlag till en rad beslut om ny- och ombyggnation av skolor och även nedläggning av skolor. 2019 fattades även beslut om en tilläggsbudget som påskyndade genomförandet av förändringar i skolstrukturen. Besluten om förändrad skolstruktur orsakade stor debatt och 2020 genomfördes en folkomröstning i frågan om skolstruktur.

Till följd av folkomröstningen beslutade kommunfullmäktige 2021-01-25 §31 bland annat att:

- ge barn- och utbildningsnämnden i uppdrag att på nytt utreda och förslå struktur för skolor och förskolor
- avbryta verkställighet av de beslut som ännu inte är genomförda enligt beslut om framtidens skola
- redan verkställda beslut kvarstår

Barn- och utbildningsnämnden beslutade 2021-02-17 till följd av detta om genomförande av utredningen som baseras på barn- och utbildningsförvaltningens analys och förslag. Av beslutsunderlaget framgår att utredningen ska prioritera områdena Gammelstad, Bergnäset, Centrum och Notviken. Det framgår även att flera förvaltningar förväntas delta i arbetet med utredning av skolstrukturen.

## Varför behövs en förändrad skolstruktur?

En bra förskole- och skolmiljö bidrar till lärande och utveckling hos barn och unga med olika behov. Den är trygg och främjar hälsa och välmående. Den kan också bidra till att utjämna skillnader och öka jämlikheten i samhället. Skol- och förskolemiljöerna ska vara välfungerande arbetsmiljöer både för elever och de vuxna som arbetar i skola och förskola. Den

fysiska miljön ska också tåla kreativitet, lek och slitage, såväl inomhus som utomhus.

Skolor och förskolor i Luleå står inför stora utmaningar vad gäller byggnadernas och utemiljöns skick, anpassning till förändrade krav i skolan och förskolan samt ständiga förändringar i barn- och elevunderlaget.

### *Underhållsskuld*

Luleå kommun har i likhet med många andra kommuner runt om i Sverige en omfattande underhållsskuld i infrastruktur, lokaler och utemiljöer. Under framförallt 50-, 60- och 70-talen byggdes många nya verksamhetslokaler i Luleå. Det har funnits en plan för underhåll, men det löpande underhållet har inte skett i den omfattning som hade behövts. Detta skapar en ackumulering av kostnader som man kan kalla för underhållsskuld. Det innebär att kommunen nu står inför omfattande kostnader framöver antingen genom renovering och ombyggnation av befintliga byggnader och anläggningar eller genom nybyggnation.

### *Förändrade krav i skola och förskola*

Förskolan är sedan 2010 en egen skolform som bedriver utbildning och undervisning. Undervisningsansvaret ligger på legitimerade förskollärare.

Även skolan har förändrats över tid vilket ställer nya krav på lokaler och utomhusmiljö och hur skolan organiseras. Utvecklingen har gått från en kollektiv syn på elevens lärande där läraryrket i hög grad var ett ensamarbete till en mer individbaserad undervisning där lärarna samarbetar både i och utanför klassrummet.

Staten har infört krav på lärarlegitimation vilket innebär att lärarna undervisar i färre ämnen där de har större ämneskunskaper. En skola behöver ha olika lärare i olika ämnesgrupper vilket innebär svårigheter att erbjuda hela tjänster på mindre skolor. Den ökande lärarbristen bidrar till att skolorna har svårigheter att rekrytera personal på alla skolor. Speciellt problematiskt blir det där det inte går att erbjuda heltidstjänster.

Alla elever har rätt till en elevhälsa som arbetar främjande och förebyggande i ett elevhälsoteam. I elevhälsoteamet ingår olika professioner, kurator, skolsköterska, specialpedagog och rektor. En viktig förutsättning för att teamet ska kunna arbeta främjande och förebyggande är att de finns tillgängliga för eleverna på skolan.

Elevgruppernas sammansättning har förändrats under tid vilket innebär större krav på olika lärarkompetenser för att tillgodose elevernas behov av modersmål och speciella anpassningar i lärmiljön.

### *Förändringar i barn- och elevunderlag*

Luleå har idag 78 500 invånare och en kontinuerlig befolkningsökning, i snitt ca 400 invånare per år. Utgångspunkter för den övergripande planeringen är att befolkningen år 2040 ska vara uppgå till 100 000 invånare.

Utvecklingsinriktningen för Luleå som beskrivs i program till Vision Luleå 2040 anger att år 2040 kommer befolkning i kommunen närma sig 100 000 invånare. Merparten av befolkningsökningen kommer även fortsättningsvis i stadsbygden som står för 80 % av kommunens invånare.

Den senaste tidens stora investeringar i innovativ och grön industri i Luleå och norra Sverige medför tillväxt, behov arbetskraft samt bostäder och samhällsservice. Förändringar kan komma snabbt och befolkningsutvecklingen kan gå fortare. Befolkningstillväxten har skett snabbare i Centrum än i övriga stadsdelar, vilket beror på stor efterfrågan på bostäder. Utvecklingsplan Centrum (ej antagen) möjliggör för 4000 nya bostäder, vilket i Centrum kan motsvara 6000 personer, genom förtätning och nya bebyggelseområden. Framtida skolstruktur och kapacitet inom skola och förskola, särskilt i Centrum, påverkas därmed på lång sikt.

### *Olika områden kräver olika lösningar*

Hur man bäst planerar, organiserar och bygger skolor och förskolor kan skilja sig åt beroende på var i kommunen man befinner sig. Olika områden har olika förutsättning. Vid planering av skolstrukturen måste begrepp som lokalisering, storlek och närhet studeras utifrån områdets särskilda förut-



sättning vad gäller byggnaders skick och förmåga att anpassas för verksamhetens behov, områdets struktur av gator, bostäder och dess förhållande till sin omgivning, socioekonomiska förutsättningar och skolans roll i förhållande till områdets förmåga att klara av förändringar.

## Mål

Plan för skolstruktur ska vara en strategisk plan för verksamhetslokaler för skola och förskola inom Gammelstad, Notviken, Centrum och Bergnäset. Planen ska visa på nödvändiga förändringar inom verksamhetslokaler för att säkerställa behovet av utbildningsplatser, kvalitativ pedagogisk verksamhet och god arbetsmiljö. Utredningen ska redovisa en långsiktig struktur för skolan och förskola samt utgöra underlag för politiska beslut om enskilda byggnader de närmaste åren.

Utredningen förväntas leda till:

- Långsiktigt ändamålsenliga verksamhetslokaler som skapar förutsättningar för förskolan och skolan att klara sitt utbildningsuppdrag, tillgodose elevers rätt till likvärdig skola och möta de förändrade och utökade krav som ställs på skolan.
- En struktur för verksamhetslokaler som skapar förutsättningar för samordning och flexibilitet i verksamheten över tid.
- En skolstruktur som bidrar till service i stadsdelen exempelvis bibliotek, fritidsgård, sporthallar och idrottsplatser eller underlag för kommersiell service.

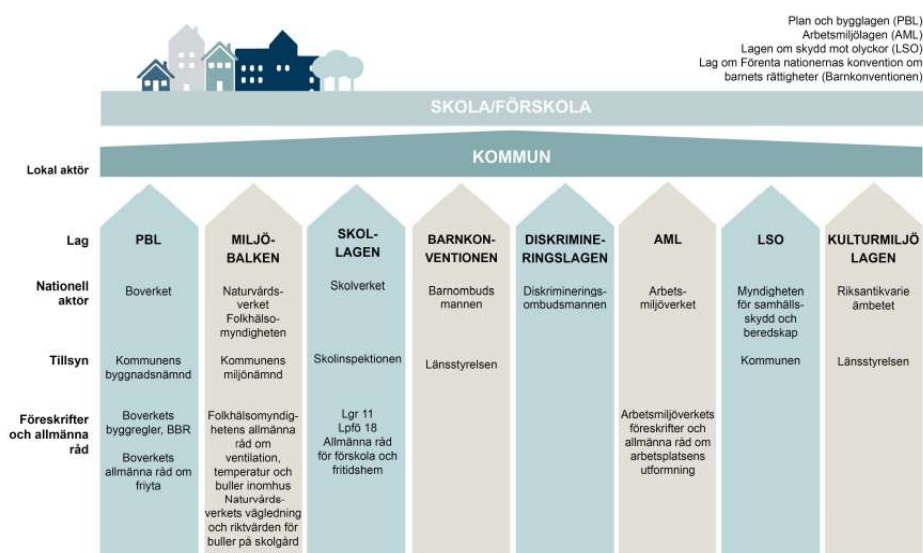
## Syfte

En förändrad skolstruktur syftar till att skapa förutsättningar för en likvärdig utbildning och en god arbetsmiljö för barn, elever och personal. Skolstrukturen ska även bidra till ett robust samhälle samt ekonomisk, ekologisk och social hållbarhet.

## Styrande dokument

Flera olika lagar och regleringar och nationella mål påverkar planering, utformning och förvaltning av förskolors och skolors lokalisering samt inomhus- och utomhusmiljöer. Boverket har sammanställt de lagar, regler och nationella mål som har störst betydelse för planering av skolstrukturen. Utöver det har Luleå kommun antagit en vision för framtidens samhälle och ett program som beskriver hur vi ska nå visionen. Nationella lagar, regler och mål samt kommunens styrande dokument utgör grunden för hur skolan i Luleå ska planeras och utvecklas.

## Lagar, regler och nationella mål



Figuren visar en översikt över de viktigaste regleringarna för planering, byggande och förvaltning av förskolors och skolors inom- och utomhusmiljöer. Olika aktörer på nationell nivå har ansvar för de olika regleringarna och tar fram föreskrifter, allmänna råd och vägledning. Figuren visar också vilken myndighet som bedriver tillsyn. Illustration: Angelica Åkerman/Boverket

### *Plan- och bygglagen*

Plan- och bygglagen, PBL, anger ramarna för planering och byggande. Lagen ger tydligt uttryck för grundläggande värden i gestaltade livsmiljöer. I plan- och bygglagstiftningen finns samhällets minimikrav på byggnader och tomter bland annat vad gäller brandskydd, tillgänglighet och säkerhet. Det finns i PBL uttalade krav på att det ska finnas tillräckligt stor friyta lämplig för lek och utevistelse vid skolor, förskolor och fritidshem.

### *Arbetsmiljölagen*

I arbetsmiljölagen ställs krav på arbetsmiljön som har betydelse för utformningen av den fysiska förskole- och skolmiljön. Arbetsmiljöverket har gett ut föreskrifter om hur arbetsplatser ska utformas. Elever likställs i arbetsmiljölagen med arbetstagare. Däremot omfattas inte barn i förskolan av arbetsmiljölagen.

### *Miljöbalken*

Miljöbalken riktar in sig på hälsorisker i skolverksamheten. Skola och förskola har anmälningsplikt till kommunens miljömyndighet och den som driver skolan, verksamhetsutövaren, ska bedriva egenkontroll.

### *Skollagen*

I skollagen finns ett allmänt krav att det för utbildningen ska finnas ändamålsenliga lokaler och utrustning. Den fysiska förskole- och skolmiljön måste vara anpassad så att läroplanernas mål kan uppnås.

Utbildningen ska vara kostnadsfri. Eleverna ska utan kostnad ha tillgång till böcker och andra lärverktyg som behövs för en tidsenlig utbildning samt erbjudas näringsriktiga skolmåltider.

Skollagen reglerar också elevens placering för respektive skolform utifrån vårdnadshavarens önskemål och skolenhetens närhet till hemmet samt situationer där kommunen kan frångå vårdnadshavarens önskemål.

### *Barnkonventionen*

Barnkonventionen har blivit svensk lag. Barnets bästa ska beaktas när det gäller beslut om den fysiska förskole- och skolmiljön. Barn har rätt att uttrycka sina åsikter och få dem beaktade i frågor som berör dem. Lagen reglerar barns rätt till liv, överlevnad och utveckling. Utveckling omfattar fysisk och psykosocial hälsa, moralisk och andlig utveckling. Samverkan med andra aktörer är essentiell då ingen aktör ensam kan tillgodose barns rätt till utveckling. Barnkonventionen slår fast att ingen får diskrimineras och lagen omfattar förutom diskrimineringsgrunderna även socialt ursprung, börd och egendom.

### *Diskrimineringslagen*

Diskrimineringslagen anger bristande tillgänglighet som en av sex diskrimineringsgrunder. Förbudet mot bristande tillgänglighet gäller också i utbildningsverksamhet.

### *Kulturmiljölagen*

Kulturmiljölagen skyddar sådana skolbyggnader som förklaras för byggnadsminnen.

### *Lagen om skydd mot olyckor och Produktsäkerhetslagen*

Lagar med betydelse för säkerheten i förskole- och skolmiljöer är exempelvis lagen om skydd mot olyckor, som bland annat reglerar ansvaret för brandskyddet, och produktsäkerhetslagen, som ställer krav på att lekredskap på skol- och förskolegårdar ska vara säkra.

### *EU-förordningen om livsmedelshygien*

EU-förordningen om livsmedelshygien ställer allmänna krav på hur skolors och förskolors livsmedelslokaler ska vara utformade.

### *Agenda 2030*

I september 2015 antog FN:s generalförsamling en resolution med en 15-årig agenda för en långsiktigt hållbar utveckling, "Agenda 2030 för hållbar utveckling". Agenda 2030 med 17 globala mål för hållbar utveckling syftar till att utrota fattig-

dom och hunger, förverkliga de mänskliga rättigheterna för alla, uppnå jämställdhet och egenmakt för alla kvinnor och flickor samt säkerställa ett varaktigt skydd för planeten och dess naturresurser. Globala målen är integrerade och odelbara och balanserar de tre dimensionerna av hållbar utveckling: den ekonomiska, den sociala och den miljömässiga.

Arbetet med utredning av skolstrukturen omfattar flera av de globala målen, bland annat mål 4. om God utbildning för alla och mål 11. om hållbara städer och samhällen.

### *Övriga nationella mål*

Flera nationella mål har koppling till förskolors och skolors lokalisering samt inom- och utomhusmiljö. Målen är vägledande för kommunens arbete. Följande mål bedöms som mest relevanta för skolstrukturen i Luleå:

- Mål för arkitektur, form och design anger bland annat att hållbarhet och kvalitet inte ska underställs kortsiktiga ekonomiska överväganden, att estetiska, konstnärliga och kulturhistoriska värden ska tas tillvara och utvecklas och att det offentliga ska agera förebildligt.
- Miljökvalitetsmålet God bebyggd miljö handlar om att städer, tätorter och annan bebyggd miljö ska utgöra en god och hälsosam livsmiljö samt medverka till en god regional och global miljö.
- Mål för samhällsbyggande som handlar om att ge alla människor i alla delar av landet en från social synpunkt god livsmiljö där en långsiktigt god hushållning med naturresurser och energi främjas. Målet omfattar bland annat delmål om långsiktigt hållbara byggnadsverk.
- Övergripande mål för hållbara städer handlar om inkluderande och tillgängliga stadsmiljöer som erbjuder alla människor en attraktiv och grön livsmiljö. I målformuleringarna beskrivs bland annat en helhetssyn i planeringen som tillsammans med smarta lösningar bidrar till städer där människor kan leva klimatsmart, hälsosamt och tryggt.

- Mål för jämställdhet som innebär att kvinnor och män ska ha samma rätt och möjlighet att vara aktiva samhällsmedborgare och att forma villkoren för beslutsfattandet i samhällets alla sektorer.
- Mål för folkhälsopolitiken som bland annat innebär att alla barn får en bra start i livet med goda uppväxtvillkor som stimulerar deras tidiga utveckling, inlärning och hälsa är avgörande för att uppnå jämlik hälsa bland barn och vuxna. Att det finns goda utemiljöer på förskolor och skolor är en viktig faktor som påverkar barns hälsa och fysiska aktivitet.
- Mål för friluftspolitiken där framförallt målen om ett rikt friluftsliv i skolan och attraktiv tätortsnära natur påverkar arbetet med skolstruktur. Målen syftar bland annat till att barn och elever ges goda möjligheter att vistas utomhus.
- Transportpolitiska mål omfattar bland annat barns möjligheter att själva på ett säkert sätt använda transportsystemet och vistas i trafikmiljöer samt att förutsättningarna att välja kollektivtrafik, gång och cykel förbättras. Målet innebär även att transportsystemet ska vara tillgängligt vilket har bäring på barns skolvägar och trafikmiljön vid skolan.
- Klimatpolitiskt ramverk ska ge långsiktiga förutsättningar för näringsliv och samhälle att genomföra den omställning som krävs för att kunna lösa klimatutmaningen. Det långsiktiga klimatmålet innebär att Sverige inte ska ha några nettoutsläpp av växthusgaser år 2045. Samtliga sektorer, inklusive bygg- och fastighetssektorn, ska bidra till uppfyllandet av det nationella utsläppsmålet. Åtgärder för att minska byggnaders klimatpåverkan är viktiga för att nå klimatmålet 2045.

## Kommunala styrande dokument

### *Vision Luleå 2040*

*"Luleå 2040. Vi lever ett rikt och utvecklande liv i en viljestark och växande region. Vid Bottenvikens kust finns plats för både och; närhet och utrymme, stad och land, bredd och spets, vita vidder och ljusa sommarnätter, naturens värden och dess möjligheter. Med ett naturligt nytänkande och ett friskt flöde av intryck, kunskap och utbyten skapar vi en hållbar förnyelse. Det gör oss till en av de viktigaste svenska kustregionerna och en förebild nationellt och internationellt."*

Förändringar kommer vare sig vi vill eller inte, på både gott och ont. Vi lever i en global värld och påverkas av vår omgivning. Valet står mellan att låta saker bara hända, eller själva välja vägen för de nya möjligheterna och utmaningarna.

Det är viktigt att Luleå ska kunna utvecklas så att det också i framtiden upplevs som en attraktiv plats att bo på, arbeta i och besöka. Ett attraktivt Luleå ska också vara hållbart över tiden. Hållbarhet är en överlevnadsfråga som i sig ger trygghet och framtidstro. En hållbar utveckling bygger på tre ben; ett socialt, ett ekonomiskt och ett ekologiskt. De tre benen är lika viktiga och ömsesidigt beroende av varandra. Minskar hållbarheten i en av de tre så påverkas även de andra negativt.

Vision Luleå 2040 baseras på viljan att samhällsutvecklingen ska ske med ett helhetsperspektiv och beskriver hur vi vill att det ska vara i Luleå i framtiden. Visionen är mycket långsiktig och säger inte allt om hur vi vill att det ska vara i Luleå år 2040. Den har därför kompletterats med fem framtidsbilder och nio övergripande mål med direkt koppling till Agenda 2030.



1. Luleås invånare har god och jämlik hälsa
2. Luleås invånare är delaktiga i samhällets utveckling
3. Luleås invånare har ett socialt, kulturellt och fysiskt aktivt liv
4. Luleås naturvärden finns kvar och har plats att utvecklas
5. Luleå har ingen påverkan på klimatet
6. Luleås invånare bor i ett gott grannskap
7. Luleås invånare har ett hållbart vardagsliv
8. Luleå är ett ledande nav för tillväxt och innovation
9. Luleås invånare har arbete





## Program till Vision Luleå 2040

Program till Vision Luleå 2040 - översiktsplanen - är en precisering av visionen och de övergripande målen. Utvecklingsinriktningen för Luleå som beskrivs anger att år 2040 ska befolkning i kommunen vara 100 000 invånare. Befolkningsfördelningen mellan stadsbygd och landsbygd kommer även fortsättningsvis vara 80 % av kommunens invånare i stadsbygd och 20 % på landsbygd.

I programmet beskrivs hur kommunen ska agera och prioritera i olika frågor. Programmet ger vägledning för arbetet med skolstruktur och anger bland annat att:

- barn ska ges möjlighet att självständigt nå, för dem, viktiga målpunkter som grundskola, lekplats,
- kommunal service prioriteras till stadsdelarnas (...) centrala delar, såsom omsorgsboende, daglig verksamhet, fritidsgårdar, grundskolor med mera,
- kommunala lokaler ska vara tillgängliga för annan verksamhet då de inte används för ordinarie verksamhet,
- i närheten av förskolor, grundskolor och särskilda boenden ska det finnas platser med hög tillgänglighet, förskolor och grundskolor ska ha en stimulerande utemiljö och enkelt kunna nå natur-, kultur-, rekreations- eller friluftsområden för att ge bästa förutsättningar för lärande i utemiljö samt att
- det ska finnas minst 30 m<sup>2</sup> utomhusyta per barn (förskola - åk6) i direkt anslutning till lokalerna.

I arbetet med skolstruktur ska även hänsyn tas till minskad klimatpåverkan och energieffektivitet. Riktlinjerna i programmet anger även att:

- den totala energianvändningen ska minska genom insatser för en bättre hushållning (ett förändrat beteende) och effektiviseringar (tekniska lösningar),
- utsläppen av koldioxid och andra klimatpåverkande gaser ska minska genom att byta till förnyelsebara energikällor,

effektivisera och fasa ut användningen av fossila bränslen samt att

- insatser för att förändra resor och transporter prioriteras.

Riktlinjer för bland annat minskad klimatpåverkan till följd av trafik beskrivs vidare kapitlet Smarta resor och transporter. Där anges bland annat att:

- gång, buss, cykel och kollektivtrafik ska prioriteras före bil vid konflikter och att
- vid planering av bostads- eller arbetsplatsområden ska placering och utformning göra det enkelt att använda andra transportmedel än bil.

### **Ökad tillväxttakt**

Luleå och hela norra regionen står inför flera stora industrietableringar som kommer att skapa många nya arbetstillfällen. Det innebär en ökad befolkningstillväxt och ökat behov av bostäder och olika former av service, bland annat skola och förskola.

### *Barn- och utbildningsnämndens uppdrag*

Barn- och utbildningsnämnden är kommunens huvudman enligt skollagen för förskola, förskoleklass, grundskola, grundsärskola, gymnasieskola, gymnasiesärskola, fritidshem samt annan pedagogisk verksamhet. Nämnden ansvarar även för kulturskolan och skolmåltider.

Utbildningen inom skolväsendet syftar till att barn och elever ska inhämta och utveckla kunskaper och värden. Den ska främja alla barns och elevers utveckling och lärande samt en livslång lust att lära. Utbildningen ska också förmedla och förankra respekt för de mänskliga rättigheterna och de grundläggande demokratiska värderingar som det svenska samhället vilar på. I utbildningen ska hänsyn tas till barns och elevers olika behov. Barn och elever ska ges stöd och stimulans så att de utvecklas så långt som möjligt. En strävan ska vara att uppväga skillnader i barnens och elevernas förutsättningar att tillgodogöra sig utbildningen.

Utbildningen syftar också till att i samarbete med hemmen främja barns och elevers allsidiga personliga utveckling till aktiva, kreativa, kompetenta och ansvarsställande individer och medborgare. Utbildningen ska vila på vetenskaplig grund och beprövad erfarenhet.



## Generella utgångspunkter vid planering av verksamhetslokaler för skola och förskola

Utifrån Lagar, regler och nationella mål, riktlinjer i Program till Vision Luleå 2040 och barn- och utbildningsnämndens uppdrag beskrivs nedan utgångspunkter för strukturen av skolor och förskolor.

Skolstrukturen i varje område ska främja arbetet med likvärdig utbildning och kollegiala arbetsmetoder samt bidra till att utjämna sociala skillnader.

Planeringen av skolor och förskolor ska i första hand bidra till förutsättningar för barns aktiva skoltransport och i andra hand till att barn kan nyttja befintlig kollektivtrafik.

Friyta för förskola och grundskola F-6 ska vara minst 30 kvm per barn eller vara minst 3000 kvm och ligga i direkt anslutning till verksamhetsbyggnaden.

Lokalisering av skola och förskola ska i första hand ske så att närliggande natur kan nyttjas som en resurs för undervisning, lek och utevistelse.

Inomhus ska finnas minst 10 kvm pedagogisk yta/elev i skolan eller barn i förskolan.

Lokaler för skola och förskola ska uppfylla den kommunala skolans behov för att klara uppdraget enligt skollag och läroplan, måluppfyllelse och resultat inkl. effektiv bemanning och kompetensförsörjningens utmaningar

Vid planering av ny struktur för skolor och förskolor ska kommunen agera förebildligt för att nå Sveriges mål för arkitektur och Sveriges klimatmål.

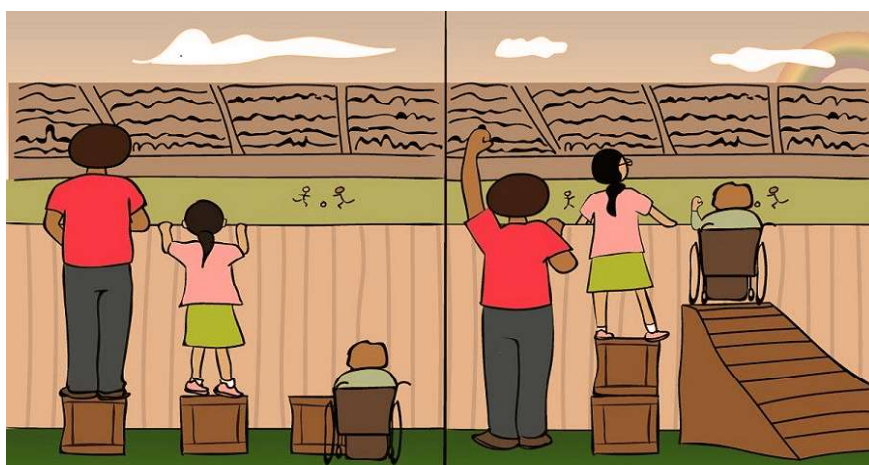
Verksamhetslokaler ska med rimliga anpassningar och därmed också rimliga kostnader kunna nyttjas både som skola och förskola eller annan kommunal verksamhet beroende på behov. Det kan vara skiftande användare av lokaler över tid, såväl över dagen som över åren.

## Likvärdig utbildning

Svensk skola har förändrats från en undervisning som riktar sig till gruppen till ett mera individuellt lärande. Det ställer större krav på att skolan kan tillgodose olika former av stöd inom gruppen så att skolan är en tillgänglig lärmiljö för alla elever. Kraven från staten är att varje skola ska kunna erbjuda legitimerade lärare i alla ämnen vilket innebär att det behöver finnas många olika lärare på en skola som var och en är legitimerade lärare i några av elevens ämnen. En stor del av skolorna måste erbjuda svenska som andraspråk till de elever som har rätt till det, dessa elever behöver ofta modersmålsundervisning, om de är de relativt nyanlända så behöver de studiehandledning på sitt modersmål.

Varje skola ska ha en elevhälsa där kurator, skolsköterska och specialpedagog ingår, de bildar ett elevhälsoteam som träffas regelbundet, de har även tillgång till skolpsykolog och kompetenser från den Centrala elevhälsan. På en skola där dessa kompetenser kan träffas ofta är förutsättningar goda för att kunna ge eleven ett bra stöd. En förutsättning för detta är att kurator, skolsköterska och specialpedagog finns på skolan dagligen. En rektor som finns dagligen på skolan är en nyckelperson för att elevhälsan och undervisningen ska fungera på ett bra sätt.

Under en lång period har skolsegregationen ökat i Sverige vilket vi även kan se i Luleå. För att bryta den trenden så är det en stor fördel om elever med olika förutsättningar går på samma skola. I skolforskningen lyfter man vikten av att blan-



*Jämlika förutsättningar betyder inte alltid lika förutsättningar.*

da elever i en klass, då finns bra förutsättningar för att resultaten förbättras. I forskningen kan man se att starka elever i en klass påverkar övriga elever så att de presterar bättre.

Begreppet likvärdig utbildning gäller även för förskolan. Barn ska ha tillgång till och lika kvalitet till en utbildning i förskolan som också ska verka kompensande för att uppväga skillnader i barns olika förutsättningar att tillgodogöra sig utbildningen.

Skolan och förskolan har en nyckelfunktion inom samhällsbyggandet. Rätt lokaliserade och byggda har de stor potential att främja integration och jämlikhet och på så sätt bidra till att utjämna sociala skillnader. I Luleå finns goda möjligheter att placera skolor strategiskt så att barn och elever från olika bostadsområden med olika förutsättningar går på samma förskola eller skola.

### **Utgångspunkter för planeringen av struktur för grundskola och förskola i Luleå**

*Skolstrukturen i varje område ska främja arbetet med likvärdig utbildning och kollegiala arbetsmetoder samt bidra till att utjämna sociala skillnader.*

### **Skolvägen**

Regelbunden fysisk aktivitet är viktig för barns fysiska och psykiska hälsa både nu och i framtiden. Mycket talar för att den fysiska aktiviteten hos barn har minskat. Det kan bland annat förklaras genom att färre går eller cyklar till skolan, kompisar eller fritidssysselsättning och en allmänt minskad rörelsefrihet i samhället för barn. En aktiv skoltransport ökar den fysiska aktiviteten men har även positiva effekter på socialt samspel mellan barn, inlärning, ökad trafiksäkerhet och minskad klimatpåverkan. Avståndet till skolan är en faktor som påverkar förutsättningar för en aktiv skoltransport. Barn har dock förmåga att transportera sig relativt långa sträckor. Andra viktiga faktorer är skolvägens säkerhet och den upplevda tryggheten.

Barn och ungas möjligheter att ta sig fram både i bostadsmiljön och i omgivningen runt skolan skiljer sig åt. Desto yngre ett barn är desto viktigare är närmiljön. Skolvägen är en viktig del av barnets vardag och utveckling till att självständigt röra sig i trafiken. Barns förutsättningar att klara av olika trafiksituationer skiftar bland annat med barnets ålder. Upp till cirka tioårsåldern behöver barn stöd av vuxna för att klara olika trafiksituationer. Barn måste dock få vara i trafiken för att lära sig att hantera den. Barnens rörelsefrihet är även beroende av föräldrarnas uppfattning om den fara deras barn kan utsättas för i trafikmiljön.

I Luleå kommun bedöms barn kunna gå eller cykla upp till 2 km för elever i förskoleklass till årskurs 3 och 3 km för elever i årskurs 4 till 9. Om avståndet är längre eller om det behövs med hänsyn till trafikförhållanden, funktionshinder hos en elev eller någon annan särskild omständighet erbjuds elever skolskjuts. Skolskjuts erbjuds i första hand med ordinarie kollektivtrafik.

### **Utgångspunkter för planeringen av struktur för grundskola och förskola i Luleå**

*Planeringen av skolor och förskolor ska i första hand bidra till förutsättningar för barns aktiva skoltransport och i andra hand till att barn kan nyttja befintlig kollektivtrafik.*





## Utomhusmiljön

Barn tillbringar en stor del av dagen i skolan och förskolan. Därmed är förskole- och skolgården viktiga platser för att främja barns fysiska aktivitet, utomhusvistelse och lek. En väl utformad utomhusmiljö har positiva effekter på barns hälsa och välbefinnande och bidrar bland annat förbättrad inlärning, ökad koncentrationsförmåga och minskad stress.

Utemiljön vid skola och förskola är en naturlig del av undervisningsmiljön och friytan vid skolor och förskolor ska vara tillräckligt stor för att ge plats åt lek men även fysisk och pedagogisk verksamhet.

Friytans storlek är mycket betydelsefull då gården ska inrymma en variation av platser och element som tillsammans skapar en god funktion. Tre grundläggande faktorer är särskilt viktiga; det som främjar av naturkontakt, det som stödjer socialt liv samt det som främjar fysisk aktivitet. Alla dessa kräver tillräckliga ytor för att fungera positivt. För små ytor begränsar inte bara leken och ett aktivt liv utan kan ge upphov till aggressivt eller undvikande beteende, sämre möjlighet till socialt samspel oberoende könstillhörighet, ålder och funktionsvariationer samt ökad risk för slitage som påverkar kvaliteten och naturkontakten negativt. Friytan bör ligga i direkt anslutning till byggnaden samt att ytan bör vara så stor att den rymmer varierade terräng- och vegetationsförhållanden som inte riskerar att påverkas negativt av omfattande slitage.

Antalet barn och yta hänger samman för att en gård ska kunna fungera utifrån barnens perspektiv. Program till Vision Luleå 2040 anger att friyta för förskola grundskola F-6 ska vara 30 kvm per barn. Det kan jämföras med cirka två parkeringsrutor per barn. Därutöver bör totala gårdsytan vara minst 3000 kvm för att barnen ska kunna leka och utveckla sociala samspel på ett naturligt sätt. I Boverkets vägledning föreslås dock att rimliga mått på friyta för förskola är 40 kvm per barn.

Utöver yta är strukturen en stor del för hur gården ger möjlighet till en bredd i lekar och aktiviteter. De organiserade ytorna med asfalt, grus, sand och olika typer av lekredskap

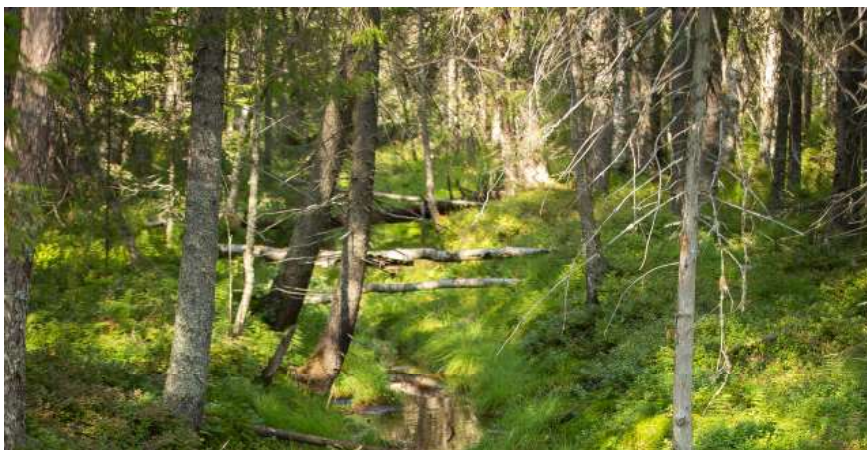


Foto: Viveca Österman

är viktiga för att kunna erbjuda en viss typ av lek och aktiviteter. Det behövs dock en jämvikt av oorganiserade ytor med till exempel gräs, buskar och träd där barnen ges utrymme att själva upptäcka lekar och aktiviteter utifrån deras egna fantasi och behov. Närheten till natur kan, utöver att vara en resurs i undervisningen, ge ett mervärde till utemiljön även om naturmarken ligger utanför skolfastigheten. Avståndet mellan gård och natur bör vara rimligt för att stärka upplevelsen av närhet och det ska inte finnas några barriärer i form av bilvägar eller liknande som kan skapa farliga situationer.

Barn- och utbildningsförvaltningen har som mål att tillgodose barns och ungas vistelsemiljöer både för ett lärande perspektiv likväl som att skapa trygga, säkra och tillgängliga skolmiljöer, inomhus och utomhus. Arbetet med utemiljöer ska ske kontinuerligt, med insatser av olika mått och karaktär. En utemiljö ska anpassas till målgruppen, med ett helhetsperspektiv så att pedagogik, arbetsmiljö, hälsa, tillgänglighet, säkerhet och hållbarhet, vägs in vid nyanskaffning eller vid ersättning av lekutrustning.

### **Utgångspunkter för planeringen av struktur för grundskola och förskola i Luleå**

*Friyta för förskola och grundskola F-6 ska vara minst 30 kvm per barn eller vara minst 3000 kvm och ligga i direkt anslutning till verksamhetsbyggnaden.*

*Lokalisering av skola och förskola ska i första hand ske så att närliggande natur kan nyttjas som en resurs för undervisning, lek och utevistelse.*

## Inomhusmiljön

Barn och unga tillbringar en stor del av sin uppväxt i förskolans och skolans inom- och utomhusmiljöer. Sett till hur många personer som vistas i förskolans och skolans miljöer varje dag handlar det dessutom om landets största arbetsplats. Barn är beroende av vuxna för sin trygghet och utveckling, och förskolans och skolans fysiska miljöer behöver vara bra arbetsmiljöer även för lärare, pedagoger och övrig personal.

Kommunens verksamheter ska ha kostnadseffektiva och ändamålsenliga lokaler. Det innebär att verksamheterna ska ha tillgång till tillräckligt stora och rätt typ av lokaler med god inomhusmiljö och tillgång till basala funktioner, exempelvis toaletter. För skolor och förskolor innebär det dessutom att den fysiska miljön ska stödja det pedagogiska arbetet och skapa förutsättningar för att uppnå målen i läroplanen. Det betyder bland annat att det ska finnas rum som främjar koncentration, återhämtning, samarbete, kreativitet och fysisk aktivitet. Det betyder även att det måste finnas funktioner som stödjer undervisningen så som specialsalar för exempelvis gymnastik eller slöjd.



Enligt skollagen ska skolan erbjuda avgiftsfria och näringsriktiga skolmåltider. Måltiderna ska vara säkra enligt livsmedelslagstiftning och i Luleå kommuns förskolor och skolor följs livsmedelsverkets nationella riktlinjer. Det finns olika typer av kök, servering-, mottagnings- och tillagningskök. Det finns även produktionskök (som tillagar till andra enheter än den egna skolan). Sedan ett antal år så har verksamheten även målet att "heltid ska vara en rättighet", vilket skapar incitament för större köksverksamheter där fler personal arbetar. Dels för att klara heltidsmålet, dels underlätta personaltillgång.

Luleå kommun har i likhet med många andra kommuner runt om i Sverige en omfattande underhållsskuld i infrastruktur, lokaler och utemiljöer. Under framförallt 50-, 60- och 70-talen byggdes många nya verksamhetslokaler i Luleå. Det löpande underhållet har brustit och i vissa fall uteblivit. Det har skapat en form av skuld som man kan kalla för underhållsskuld. Det innebär att kommunen nu står inför omfattande kostnader framöver antingen genom reovering och ombyggnation av befintliga byggnader och anläggningar eller genom nybyggnation.

Behovet av en ny struktur för skolor och förskolor innebär en klimatutmaning som behöver tas på allvar. Byggbranschen står för ungefär 20 % av Sveriges totala utsläpp av växthusgaser och har även en stor påverkan på utsläppen i andra länder. Det offentliga ska agera förebildligt för att bland annat nå Sveriges klimatmål bland annat genom resurssnål produktion, återbruk av material och energieffektivitet. En byggnads totala miljöpåverkan kan analyseras i en livscykelanalys.

Behoven av funktionella, effektiva, flexibla och långsiktigt hållbara lokaler till en rimlig kostnad blir alltmer uttalade. Rimlig anpassning, långsiktig utveckling och ett väl fungerande underhåll av kommunens fastighetsbestånd är några av förutsättningarna för att åstadkomma en god arbetsmiljö för barn och personal och en hållbar samhällsutveckling.

## **Utgångspunkter för planeringen av struktur för grundskola och förskola i Luleå**

*Inomhus ska finnas minst 10 kvm pedagogisk yta/elev i skolan eller barn i förskolan.*

*Lokaler för skola och förskola ska uppfylla den kommunala skolans behov för att klara uppdraget enligt skollag och läroplan, måluppfyllelse och resultat inkl. effektiv bemanning och kompetensförsörjningens utmaningar.*

*Vid planering av ny struktur för skolor och förskolor ska kommunen ska agera förebildligt för att nå Sveriges mål för arkitektur och Sveriges klimatmål.*

### **Flexibilitet**

Kommunens behov av lokaler för olika verksamheter förändras ständigt. Skolans och förskolans lokaler utgör en stor andel av kommunens totala lokalarea samtidigt som behovet av skol- och förskolelokaler är det som varierar mest över tid.

Luleå har idag 78 500 invånare och en kontinuerlig befolkningsökning, i snitt 400 invånare per år. Utgångspunkter för den övergripande planeringen är att befolkningen år 2040 ska vara uppgå till 100 000 invånare. Merparten av befolkningsökningen kommer även fortsättningsvis ske i stadsbygden som står för 80 % av kommunens invånare. Den senaste tidens stora investeringar i ny grön industri i området Luleå-Boden innebär att befolkningsutvecklingen sannolikt kommer att gå fort. Det ställer krav på investeringar för nya bostäder men även annan kommunal service bland annat i form av skolor och förskolor.

En hög grad av flexibilitet i lokalerna eftersträvas mot bakgrund av att det sker stora förändringar i elev/barnunderlaget i den kommunala skolan. Några exempel på förändringar kan vara befolkningsstruktur, beteendeförändringar hos medborgarna, det fria skolvalet, verksamhetsförändringar, nya myndighetskrav och tillkomsten av fristående skolor och förskolor.

Skolan och förskolan har en nyckelfunktion inom samhällsbyggandet. Skolan och förskolan är en naturlig mötesplats för barn, elever, personal och vårdnadshavare – för personer med olika ålder, kön, religion, etnisk tillhörighet, funktionsnedsättning, sexuell läggning och socioekonomisk bakgrund. Om vissa delar av en skola – exempelvis bibliotek, matsal, gymnastiksal eller sportplaner – kan öppnas upp och samnyttjas med andra verksamheter efter skoltid för att möta behovet av idrottsytor, lokaler och mötesplatser, kan skolan bli ett viktigt nav för hela lokalsamhället.

### **Utgångspunkter för planeringen av struktur för grundskola och förskola i Luleå**

*Verksamhetslokaler ska med rimliga anpassningar och därmed också rimliga kostnader kunna nyttjas både som skola och förskola eller annan kommunal verksamhet beroende på behov. Det kan vara skiftande användare av lokaler över tid, såväl över dagen som över åren.*

## Stor skola eller liten skola

### *Hur ser det ut i Luleå?*

De senaste decennierna har staten genomfört ett flertal reformer gällande organisation och styrning av skolan vilket påverkar de fysiska lärmiljöernas utveckling. Exempel på sådana reformer är den stadieindelade timplanen som infördes 2018, vilket påverkar stadieindelningen av skolan, och krav på lärarlegitimation per ämne som infördes 2010, vilket påverkar kompetensförsörjningen. För att klara dessa krav finns en tydlig trend i Sverige att organisera skolor och förskolor i större enheter.

### **Grundskolelokaler**

Sveriges kommuner och regioner (SKR) har kategoriserat skolenheter i fyra grupper utifrån elevantal:

- De minsta skolorna: 0-99 elever
- De små skolorna: 100-199 elever
- De mellanstora skolorna: 200-399 elever
- De stora skolorna: 400- elever

Enligt SKRs definition har Luleå många små och medelstora skolor. Bara Stadsöskolan, Tunaskolan, Sunderbyskolan och Örnässkolan är att betrakta som stora skolor enligt definitionen. Tunaskolan är den överlägset största skolenheten i kommunen med över 600 elever.



Grundskolor i Luleå har vanligen byggts och organiserats i traditionella klassrum för mellan 20 till 25 elever i varje klassrum. Avvikelser kan förekomma på grund av bland annat gruppstorlek och lokalernas utformning. Nya skolor som byggts på senare år har organiserats med hemklassrum eller hemvisten och fler gemensamma ytor. Genomsnittligt riktvärde för lokalnyttjande är 10 kvadratmeter pedagogisk yta\* per elev. I dagsläget har grundskolorna i genomsnitt drygt 14 kvadratmeter pedagogisk yta\* per elev.

I skolan inryms även fritidshem där en stor del av eleverna vistas även efter skoltid. Fritidshemmen har på senare tid vuxit i omfattning vilket ställer ytterligare krav på byggnadens utformning och funktion. Det som också har påverkat skollokaler är förändringar av undervisning och syn på läraryrket samt förändrad lagstiftning, läs mer under Inledning, Bakgrund.

För utemiljön finns ingen beräknad yta/elev i Luleå kommun generellt med i utredningsarbetet har yta/elev studerats och redovisas under Nuläge - skolor och förskolor.

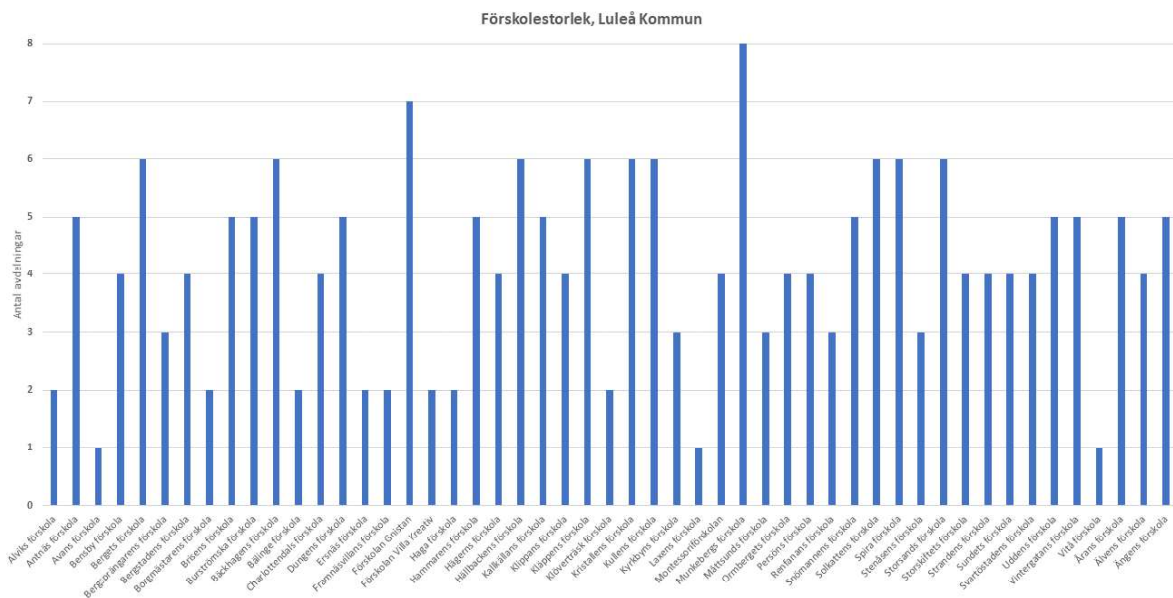
\*Pedagogisk yta, vilket innebär BRA-yta med avdrag för vissa utrymmen



## Förskolelokaler

Förskolor i Luleå har vanligen byggts och organiserats i avdelningar. Varje avdelning omfattar i regel 17 barn även om verkligheten vanligen avviker från detta bland annat på grund av 15-timmarsregeln, gruppstorlek eller lokalers utformning. Genomsnittligt riktvärde för lokalnyttjade är 10 kvadratmeter pedagogisk yta\* per barn. I dagsläget har förskolorna i genomsnitt omkring 12 kvadratmeter pedagogisk yta\* per barn. Skolverket har fastställt riktvärden för barngruppers storlek. Det kan ställa vissa nya krav på hur nuvarande förskolelokaler disponeras och hur nya utvecklas och utformas för att underlätta att barnen organiseras i mindre grupper .

Många av kommunens nya förskolor har mellan fyra och sex avdelningar. Ibland har tillfälliga mindre lokaler tvingats tas i anspråk för att klara tillfälliga toppar samtidigt som en variation på efterfrågan av förskoleplats mellan vår och höst är mycket stor. Förskolorna har i stort sett liknande utformning i ett plan men ett par av de senaste byggnaderna har uppförts i två våningar. Sedan 2010 så har begreppet kombiskolor använts vid nybyggnation av förskolor i syfte att förbättra möjligheten att nyttja en lokal för olika skoländamål över tid.



\*Pedagogisk yta, vilket innebär BRA-yta med avdrag för vissa utrymmen

## *Olika argument för och emot stor eller liten skola*

I dialogen med vårdnadshavare uttrycks ofta en oro för stora skolor. Även en viss oro för stora förskolor finns men har inte framkommit lika tydligt i dialogen. Vårdnadshavarna uttrycker oro för att barnen inte ska bli sedda i en stor skola, att den nära kontakten med lärare och annan personal ska försämrats och att avståndet mellan skola och hemmet blir längre. Boverket har sammanställt forskning och publikationer som belyser olika perspektiv på enheternas storlek.

### **Trivsel och skolresultat**

Det finns många forskningsstudier som visar på betydelsen av barngruppens storlek för lärande och hälsa, men det finns väldigt få studier som belyser själva enhetens storlek.

För yngre barn finns det ingen forskning som tyder på att stora skolor skulle vara gynnsamt, varken gällande prestation eller välmående. Snarare är det tvärtom att barn och yngre elever skulle kunna gynnas av mindre enheter. På mindre skolor har lärare ofta närmare kontakt med varandra, med eleverna och med föräldrarna, samt att de tycks uppvisa ett starkare personligt engagemang och större ansvar för elevernas välgång och välbefinnande. Flera menar att mindre skolor verkar skapa en större trygghet, vilket är särskilt betydelsefullt för yngre barngrupper.

Sveriges Kommuner och Regioner (SKR) har gjort en studie av skolstorlekens betydelse för studieresultaten i årskurs 6 respektive 9 i Sverige. Med större skola avses i studien skolenheter som har fler än 400 elever. Studien visar att de större skolorna överlag har bättre studieresultat än mindre skolor om man inte tar hänsyn till kontrollfaktorer som exempelvis kön, föräldrars utbildningsnivå eller föräldrars inkomst. Om man däremot tar hänsyn till dessa kontrollfaktorer visar studien att skolstorleken har en begränsad betydelse för studieresultaten. Det finns endast ett visst samband för meritvärdet i årskurs 9, däremot inga samband mellan skolstorlek och behörighet till gymnasiet eller godkänt i alla ämnen.

Det finns studier som visar att särskilt elever från socioekonomiskt svagare grupper tenderar att gynnas av mindre skolor.

Forskning kring mobbning och skolstorlek är inte entydig. Vissa studier påvisar lika mycket mobbning i stora som i små skolor. Dock verkar det som att mobbningen upptäcks lättare på små skolor, medan större skolor har större beredskap att hantera och förebygga mobbning.

### **Effektivitet och utbud**

Ur ett organisatoriskt perspektiv finns det samordningsvinster med större enheter. Till exempel kan fler elever dela på gemensamma ytor som måltidsmiljöer, tillagningskök, specialsalar och gymnastiksal. Leveranser av livsmedel och skolmaterial blir effektivare. En större, samlad personalstyrka kan underlätta mobilisering av personal inom verksamheten till exempel vid sjukdom, eller för att kunna hålla öppet tidigt och stänga sent. Det kan också handla om kompetensförsörjning och konkurrenskraft då det är lättare att rekrytera och behålla kompetens på större skolor och därmed säkra kvaliteten i verksamheten och skolans attraktivitet.

### **Utmaningar ur ett planerings- och barnrättsperspektiv**

Ur ett planerings- och gestaltningssperspektiv kan stora enheter vara en utmaning. Större enheter kan till exempel vara mer komplicerade att integrera i den byggda miljön, framförallt vid förtätning i befintliga miljöer. Det kan också vara ett stort problem att få till tillräckligt stora utemiljöer vid större förskole- och skolenheter.

Det finns en risk att större enheter genererar storskaliga byggnader. Detta kräver då extra omsorgsfull gestaltning för att skapa miljöer som främjar trygghet, trivsel och inlärning, särskilt miljöer för yngre barn. Större enheter kan behöva utformas i hemviststrukturer för att skapa en känsla av den lilla skolan i den stora enheten.

Ytterligare en utmaning med större enheter är den trafik som genereras av att fler barn eller elever samt personal ska ta

sig till och från skolan eller förskolan varje dag. Större skolor och förskolor innebär ofta ett större upptagningsområde. Det kan innebära längre avstånd mellan hem och skola, vilket minskar barnens möjlighet att gå och cykla och ökar behovet av skolskjuts. Fler föräldrar kan då välja att skjutsa sina barn, vilket kan skapa problem med trafiksäkerheten runt skolan och förskolan vid hämtning och lämning. Skjuts med bil genererar också utsläpp av växthusgaser och andra föroreningar.

*Boverket refererar till:*

*Adolfsson, C.H. (2014). "Skolstorlekens påverkan på elevers skolprestationer och sociala situation i skolan: en forskningsöversikt". Linnéuniversitetet.*

*Göteborgs Stad, Grundskoleförvaltningen. 2020. "Skolenhetsutredningen. Delrapport."*

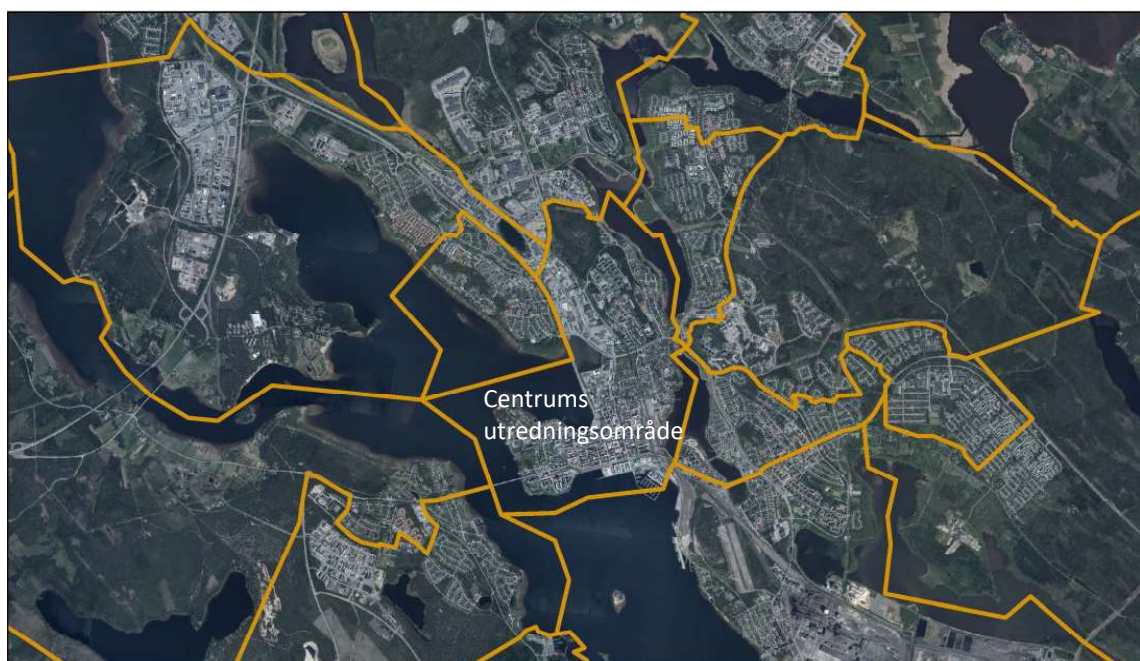
*Sveriges Kommuner och Regioner, (2018). "Om sambandet mellan skolstorlek och utbildningsresultat."*

## Områdesbeskrivning

Området utgörs av stadsdelarna Centrum och Bergviken, men benämns i det här sammanhanget som Centrum. Till Bergviken hör områdena Kallkällan, Gamla Bergviken, Klintbacken och Skogsvallen. Stadsdelen Centrum utgörs av områdena Östermalm, Charlottendal, Innerstaden, Stadsviken, Södra och Norra hamn, Gültzaudden och Västra stranden. Stadsdelen ligger på en halvö vid Luleå älvs inlopp och med vatten i alla väderstreck.

I Centrum råder ett högt bebyggelsestryck och Luleås centrum är den viktigaste platsen för handel, kultur och som mötesplats. Många funktioner inryms, inte bara för de som bor i området utan också för Luleås kommuninvånare och för övriga inom regionen.

Luleås äldsta skola, Östra skolan, finns i området och byggdes när stadens invånarantal växte och fördubblades i snabb takt under slutet av 1800-talet. Skolbyggnaden stod färdigt 1901 och inrymde ungefär 650 barn. Skolan ligger intill Kungsgatan och Västra Malmgatan i Charlottendal.



*Översikt av utredningsområdet Centrum.*

## Ursprunglig planidé

Stadsdelen Centrum är till stor del format av den stadsplan som upprättades efter den stora stadsbranden 1887. Stadsplanen utgörs av den karaktäristiska rätvinkligna rutnätsstrukturen. De bredaste gatorna skulle fungera som brandgator med dubbla trädrader och de skulle ge ljus och luft till den trånga, mörka stadskärnan. Under 1960-70-talen samt mellan 1981-2000 förtätades Centrum med sammanlagt 2 500 bostäder. Ungefär 25 % av bostäderna i Centrum är byggda före år 1950.

Efter stadsbranden började staden växa utåt. Stadsdelen Bergviken låg då utanför stadens planlagda område. Det var dyra hyror centralt, varför fler sökte sig utanför stadskärnan för att köpa mark och bygga egna hem. Den första stadsplanen för Bergviken fastställdes först 1928. Den huvudsakliga bebyggelsen tillkom under perioden 1930 till 1960-talet. Vid den här tidpunkten när stadsdelen växte byggdes också Bergvikens skola. Den lades dock ner senare, revs år 2011 och istället byggdes Kallkällans vård- och omsorgsboende som fortfarande är i drift. Kallkällan tillkom under miljöprogramsåren och omfattas av lamellhus där huskropparna är u-formade och har gemensamma gårdar. Klintbacken byggdes under 1980-talet där det dessförinnan låg en campingplats och vandrarhem. I mitten av 1940-talet byggdes ett tekniskt gymnasium, Midskogsskolan. Det är fortfarande skolverksamhet i lokalerna, den fristående skolan Nya läroverket F-9 och de kommunala skolorna Montessoriskolan samt Luleå kulturskola finns här.

Bebyggelsen i Centrum varierar i ålder, placering, material, höjder och färgsättning samt mellan olika områden. Östermalm och Charlottendal i öst samt Gultzauden i väst utgörs till största delen av villabebyggelse från slutet av 1800- och början på 1900-talet. I Norra Hamn, Oscarsvarv och Västra stranden utgörs bebyggelsen främst av flerbostadshus från 1920 till 1970-talet med en blandning av byggnadsstilar där funktionalism och modernism dominerar. Även nyare typer av bebyggelse finns inom dessa områden. Ett vanligt mönster är att placeringen av byggnader sker längs med gatan i kvartersgräns. Istället för att bebyggelsen placerats i slutna kvarter, som är mer vanligt i rutnätsstäder, har huvudprincipen



*Vy mot Båthusbacken fotograferat från kyrkan. I bakgrunden den nyuppförda Östra skolan. Fotograf: Henny Tegström, 1903*



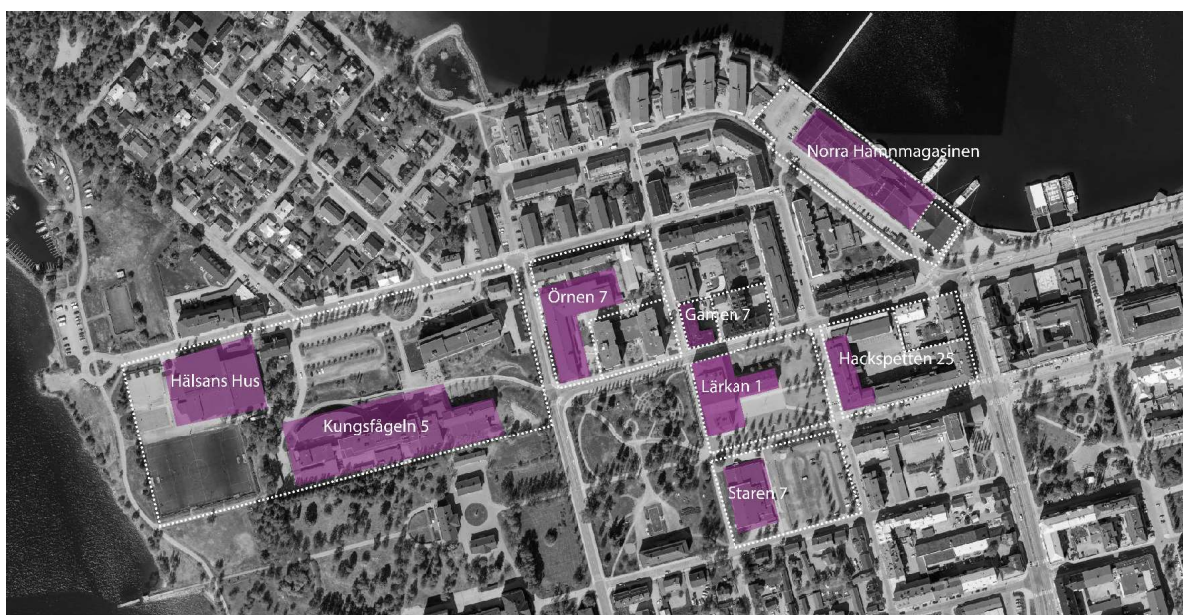
*Östra folkskolan i kv Kalven. Skolan började byggas 1899 i byggmästaren och sundsvallsbon C J Björklunds regi och invigdes hösten 1901. Fotograf: Carl Gustaf Blomqvist, 1900*

bland äldre bebyggelse varit friliggande hus och öppningar in mot gårdsrummen. Gaturummen får liv genom grönska och ljus mellan husen.

### Gymnasiebyn

Västra delen av centrumhalvön har historiskt varit en plats för skolor, sjukhus och länsinstitutioner av olika slag.

Idén med en gymnasieby var att samla Luleås olika gymnasieprogram och inriktningar. Tidigt 1990-tal fanns tankar om att prioritera ett ekologiskt synsätt i planeringen. Ett centralt läge skulle underlätta möjligheter till kollektivtrafik och därigenom minska biltrafiken i centrum. Genom att nyttja befintliga byggnader med vissa om- och tillbyggnader fanns både en ekologisk och ekonomisk vinning samt att den kulturhistoriskt värdefulla bebyggelsen kunde bevaras. Gymnasiebyn byggdes i etapper med om- och tillbyggnader under åren 1997-2005.



*Gymnasiebyn i västra delen av centrumhalvön. Gymnasiebyn utgörs av de markerade byggnaderna.*

## Centrum idag

I Centrumområdet bor ungefär 14 000 invånare (13 845 personer, 2020-12-06). Området har en låg andel barn och unga. Endast tio procent av alla som bor i centrumområdet är 18 år eller yngre, jämfört med 20 procent för hela kommunen i genomsnitt. I området finns en blandning av hyresrätter, bostadsrätter och specialbostäder samt en mindre andel äganderätter. Enligt Luleå kommuns trygghetsundersökning (2019) rekommenderar 89 % av boende stadsdelen Centrum som bostadsområde.

Den nuvarande stadsstrukturen speglar historien. Den täta strukturen med bostäder och lokaler för handel och kontor är lokaliserade till halvöns mitt och i centrums utkanter finns glesare bebyggelsestruktur med bostäder och verksamheter. Omgivande verksamhetsområden i norr, söder och öster skapar glapp i den övergripande bebyggelsestrukturen.

Utbudet av handel, nöjesliv, livsmedelsbutiker, restauranger och caféer finns koncentrerat i innerstaden. I bostadsområdena norr om stadskärnan finns ett mindre utbud av livsmedelsbutiker och caféer. I Centrum finns också buss- och järnvägsstation. Det kommer att ersättas av ett nytt resecentrum. Det finns också ett brett utbud av offentlig service i Centrumområdet såsom kommunal förvaltning, vård, skolor, förskolor med mera. Även hälsocentral och tandvård samt administrativa verksamheter, både kommunala, regionala och statliga myndigheter. Exempelvis har Arbetsförmedlingen, Försäkringskassan och Polisen sina besöksmottagningar i Centrum.

Det finns sex kommunala förskolor, fyra grundskolor och gymnasiebyn som samlar alla ungdomar från hela kommunen och även från andra kommuner. En av förskolorna är en tvåspråkig förskola i minoritetsspråken och har hela kommunen som upptagningsområde. Montessoriskolan med sin profil har också hela kommunen som upptagningsområde. Det fria skolvalet har ökat elevernas rörlighet och Centrum präglas tydligt av aktiva val till grundskola. I grundskolan går ungefär dubbelt så många elever som finns folkbokförda i området. I området finns också omsorg på obekvämlig arbetstid, OB omsorgen, som tar emot barn i åldern 1-12 år och har hela kommunen som upptagningsområde.



Centrum har jämfört med andra stadsdelar en låg andel grönområden, särskilt på centrumhalvön. Den gröna struktur som finns är parker, trädplanterade gator, bostadsgårdar, strandområdet, Gältzaudden samt det större naturområdet i Centrumområdets norra del, Mjölkuddsberget. Centrumområdet har en påtaglig vattenkontakt främst visuellt men även till viss del fysiskt i form av tillgängliga stränder. I Södra hamn finns möjligheter till ett aktivt marint liv med gästhamn, småbåtshamn, kajer och bryggor. Vintertid plogas den mycket populära isbanan upp på älven runt centrumhalvön och är en unik rekreations- och evenemangsyta.

Lekparker finns i anslutning till de gröna områdena som Gältzaudden och Östermalm samt ett flertal lekparker i mer urban miljö. På Gältzaudden finns även en badplats med sandstrand. De stora idrottsanläggningarna är Pontusbadet och Luleå Energi Arena, LEA. Nyabvallen i Bergviken är en arena för fotboll och friidrott. Här finns två fotbollsplaner, en uppvärmd konstgräsplan samt en löparbana. I Bergviken finns också en kajakklubb. Det finns tre idrottshallar, utegym, Kulturens Hus med stadsbibliotek och en särskild mötesplats för unga, Navet. Centrum är också berikad med flera kulturscener både inomhus och utomhus för arrangemang och utställningar. Större arrangemang ordnas på Trekanten i Centrum.

## Resor

I Centrum finns 13 000 arbetsplatser. Ungefär 11 000 personer pendlar in till Centrum för arbete och studier och 3 000 personer pendlar ut (statistik 2020-12-31). Resvaneundersökningen från 2020 har delat upp stadsdelarna som ingår i utbredningsområdet på ett annat sätt så resvanorna kan därför inte bedömas fullt ut. Stadsdelen Centrum redovisas separat och Bergviken ingår tillsammans med Porsön. I utredningsområdet görs flest resor kortare än 4 kilometer jämfört med andra områden i Luleå. 55 % för Centrum respektive 62 % för Porsön/Bergviken. Dessa stadsdelar utför den högsta andelen korta resor bland övriga stadsdelar inom kommunen. I Centrum nyttjar något mer än hälften bil som färdmedel, 9 procent nyttjar kollektivtrafik och 22 procent tar sig till fots. Det är färre som cyklar (13 procent) än promenerar. Motsva-

rande siffror för Porsön/Bergviken är att 42 procent nyttjar bil, 13 procent kollektivtrafik och 21 procent tar sig till fots. Något fler cyklar än promenerar (23 procent). Trots att en så stor andel använder bil som färdmedel i både Centrum och Bergviken jämfört med de andra trafikslagen, uppvisar dessa områden lägst andel som använder bil jämfört med övriga områden i kommunen.

Det finns inte någon undersökning som visar hur barn i Centrum/Bergviken reser, men i resvaneundersökningen 2020 redovisas hur barn (6-15 år) i hela kommunen reser. Undersökningen visar att för resor kortare än en kilometer är cykel det vanligaste färdmedlet (40 %) sen kommer bil (31 %) och sist gång (25 %). Resor under och tre kilometer är cykel fortfarande det vanligaste färdmedlet (40 %), sedan bil (39 %) och sist gång (10 %). För resor längre än tre kilometer är bil det vanligaste färdmedlet (52 %), sedan cykel (8 %) och gång (2 %).

En generell slutsats kan vara att barn i området i hög utsträckning använder andra färdmedel än bil till och från skolan och förskola.

### *Gång- och cykelvägar*

Det finns god tillgång till främst gångmöjligheter då centrum har en tydlig rutnätsstruktur med stadsgatans utformning. I Bergviken luckras denna struktur upp något och i bostadsområdena blir det mer utav gång- och cykelmöjligheter i blandtrafik. Denna typ av gator har ofta ett lägre trafikflöde vilket ändå bidrar till att gående och cyklister kan ta sin plats i gaturummet. Brister/problem gällande cykel finns identifierade i kommunens utbyggnadsplan där exempelvis Kungsgatan saknar sammanhållen cykelbana men gångmöjligheterna finns genom kantstensbundna trottoarer. I centrum används övergångsställen på många platser för att lösa gåendes tillgänglighet i förhållande till biltrafik men det finns ibland ingen hastighetsäkring i samband med dessa. Några passagepunkter med järnväg finns i området som är obevakade och inte heller planskilda.

## Skolvägar

Det ska finnas en säker och trygg skolväg till skolan från alla delar av dess upptagningsområde. Utppekade skolvägar är de "troliga skolvägarna". Dessa är de vägar som skolbarnen antas välja för att ta sig mellan hem och skola. Det är naturligtvis möjligt att skolbarnen använder andra vägar i verkligheten. Vid valet av de utpekade skolvägarna har i första hand gång- och cykelvägar valts, därefter gator där den verkliga hastigheten eller trafikmängden är låg. På platser där skolbarnen måste korsa en väg med högre hastighet har de, om det varit möjligt, styrts mot en passage där den verkliga hastigheten är låg.

Vid inventering av skolvägar har ett par stråk och områden identifierats för behov av åtgärder, se kartbild nedan.

Skolvägarna i Centrum och Bergviken bedöms generellt vara bra och ger möjligheter för barn att självständigt kunna färdas till skolan. Idag är flera av gång- och cykelvägarna i det geografiska området Centrum och till närliggande stadsdelar utsatta för mycket buller och luftföroreningar från biltrafiken. Det saknas framför allt genomgående möjlighet



Skolvägar i Centrum och Bergviken. Behov av åtgärder är 5A - hastighetsdämpande åtgärder samt 5B och 5C - hastighetssäkrade passager samt åtgärder för bättre efterlevnad av skyltad hastighet (röda markerade vägar).

för cykeltrafik i stadsmiljön, exempelvis Kungsgatan och gena alternativ till Storgatan i öst-västlig riktning. Trots att skolvägen bedöms vara säker kan den ändå upplevas otrygg av barn och vårdnadshavare. Då kan andra åtgärder behövas för att säkerställa en trygg resa.

En vanlig orsak till att barn inte väljer att gå eller cykla till skolan är att det inte finns säkra vägar att gå eller cykla till skolan (17 %), enligt resvaneundersökningen. Den vanligaste orsaken som uppges är att det är för långt avstånd (39 %). Svaren är inte specifikt för Centrum och Bergviken utan bör ses som generellt för Luleå.

### *Kollektivtrafik*

Centrum och Bergviken har bra kollektivtrafikförbindelser genom sitt nära läge i förhållande till kollektivtrafiknoder som Smedjegatan, Regionalbuss och järnvägsstation. Samtliga förskolor och skolor i Centrum bedöms ha bra tillgång till kollektivtrafik, främst lokaltrafik. Enligt resvaneundersökningen (2020) nyttjas kollektivtrafik för mellan 9 till 13 procent av alla resor i området.

### *Luftkvalitet och buller*

Det geografiska området Centrum har den högsta trafikintensiteten, i förhållande till andra stadsdelar, vilket innebär en viss risk för att miljö kvalitetsnormerna för luft kan riskera att överskridas. Det finns forskning som visar på barns utsatthet för luftföroreningar och särskilt förskolebarn som vistas mycket utomhus varje dag. Vid planering av förskolor i områden med hög trafikintensitet bör miljö kvalitetsnormer för luft beaktas. Luleå kommun har en handlingsplan för att förbättra luftkvaliteten med förslag på olika åtgärder, exempelvis minskad biltrafik. Angående buller finns det på västra centrumhalvön i närheten av Residensskolan ett antal utpekade områden där tysta miljöer ska värnas.

### **Buller**

Riktvärden för buller från väg och tågtrafik vid ny skola/förskola (Naturvårdsverket):

De delar som är avsedd för lek, vila och pedagogisk verksamhet 50 dBA ekvivalent 70 dBA max. Övriga vistelseytor 55 dBA ekvivalent och 70 max.

Riktvärden för buller från väg och tågtrafik vid befintlig skola/förskola (Naturvårdsverket):

55 dBA ekvivalent, 70 dBA max.

## Socioekonomi

Skolan och förskolan ska vara likvärdig. Det innebär bland annat att utbildningen ska vara kompenserande och uppväga skillnader i barns och elevers bakgrund och förutsättningar.

Kommunen har låtit göra en socioekonomisk kommunanalys, SEKOM. Den omfattar indikatorer om andel arbetslösa, andel invånare med ekonomiskt bistånd, ohälsotal per invånare, andel förvärvsarbete, förvärvsinkomst, andel med eftergymnasial utbildning, andel invånare födda utanför EU/EFTA, andel unga 0-19 år samt andel äldre 65+. Det är samma indikatorer som används för analys på nationell nivå (SEKOM).

I det geografiska området Centrum bor det en låg andel yngre och en hög andel äldre jämfört med andra kommundelar. Andelen med eftergymnasial utbildning är hög liksom förvärvsfrekvens och förvärvsinkomst. Ohälsotalet som beskriver antal dagar utbetalda från Försäkringskassan är lågt i Centrum. Indikatorerna öppet arbetslösa och födda utanför EU/EFTA ligger något högre än de kommundelarna med lägst resultat. I Centrum är det en låg andel med ekonomiskt bistånd. Kommunen följer även statistik kring barn i ekonomiskt utsatta familjer. 4,1 procent av barnen i Centrum bor i ekonomiskt utsatta familjer, jämfört med 4,6 för kommunen som helhet.

Stadsdelen Bergviken har både socioekonomiska likheter och skillnader jämfört med stadsdelen Centrum. I båda områdena bor det en låg andel yngre och en hög andel äldre. Även andelen med eftergymnasial utbildning är hög, ohälsotalet lågt och det är få som har ekonomiskt bistånd. Till skillnad mot Centrum är det få öppet arbetslösa och en något högre andel födda utanför EU/EFTA på Bergviken. Medan Centrum har en hög andel boende i förvärvsarbete och med hög förvärvsinkomst har Bergviken något lägre grad. 5,2 procent av barnen i Bergviken bor i ekonomiskt utsatta hushåll, jämfört med 4,6 för kommunen som helhet.

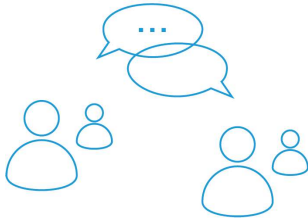
I en socioekonomisk kartläggning av skolor i Luleå kommun har Östra skolan en hög andel elever med utländsk bakgrund och lågutbildade föräldrar. Residensskolan har också en

något högre andel elever med utländsk bakgrund och lågutbildade föräldrar i jämförelse med andra skolor i kommunen, men inte lika hög andel elever som i Östra skolan. Montessoriskolan är den enda skolan i kommunen som uppvisar en jämn fördelning av elever med hög- och lågutbildade föräldrar samt med svensk och utländsk bakgrund.

Forskning pekar mot att boendesegregation och skolval är avgörande faktorer bakom ökad skolsegregation. Centrum är en relativt blandad stadsdel ur socioekonomisk synvinkel och en hög andel barn från andra stadsdelar och områden väljer skolor i centrum. Sammantaget innebär det att det finns förutsättningar för att barn och elever med olika bakgrund möts i förskolan och skolan i området.

### Luleås sociala kompass 2019

Luleås olika delområden har analyserats och grupperats utifrån socioekonomiska och demografiska variabler. Analysen ger upphov till fem åtskilda SEKOM-grupper som visar delområdenas socioekonomiska och demografiska samhörighet. Analyserna är genomförda på data avseende år 2017/2018. Således kan vissa förändringar ha skett sedan dess. Dock är samtliga ingående variabler stabila i den meningen att de förändras relativt långsamt.



## Dialog

I arbetet med skolutredningen och den inledande studien har politiker i barn- och utbildningsnämnden genomfört dialoger med vårdnadshavare, personal och elever i Gammelstad, Notviken, Centrum och Bergnäset under perioden 2021-2022.

En workshop har också genomförts med personal i skola och förskola i Centrum, våren och sensommaren 2022. Syftet med workshoppen var att belysa hur lokaler (inomhus- och utomhusmiljö) stödjer eller hindrar verksamheten att uppfylla sitt uppdrag eller nå uppsatta mål.

För att synliggöra elevers synpunkter på sin skolmiljö har olika former av dialog genomförts under hösten 2022. Dialog med elever utgick från frågeställningen om vad som är bra och dåligt med skolan när det gäller lokaler, skolgård, skolvägar och trygghet.

En sammanfattning av genomförda dialoger, samtal och workshop, redovisas nedan.

### Dialog med vårdnadshavare

Syftet med samtalen var att i ett tidigt skede i utredningsprocessen ge berörda möjlighet att beskriva dels vad som är viktigt kopplat till skolan och förskolan, dels att beskriva vad som kan bidra till oro kopplat till arbetet med en förändrad skolstruktur. Totalt deltog cirka 350 vårdnadshavare och/eller medborgare i Gammelstad, Notviken, Centrum och Bergnäset. Inbjudan gick ut via skolans lärplattform samt som sponsrat inlägg på sociala medier. Samtliga möten hölls digitalt via zoom.

Två dialoger har genomförts i Centrum, den 9 juni 2021 och den 15 september 2021. Flera frågor och synpunkter handlade om skolornas storlek men också andra perspektiv på förändring av dagens skolstruktur. I samtalen framkom farhågor om att ytterligare öka på storleken på skolorna, särskilt om en stor skola också innebär större klasser. Dagens upplevelse av brist på studiero lyftes i detta sammanhang. Samtidigt fördes en diskussion om att en stor skola inte behöver

innebära större klasser, eller ens upplevas som stor. Med bra organisering och lokaler kan barnen uppleva sin enhet som liten trots att de befinner sig i en större byggnad. Det är också viktigt, enligt vårdnadshavarna, att lokalerna möjliggör att anpassa undervisning för barn med särskilda behov.

Gällande förskolan lyftes framför allt lokalisering i närhet av bostadsområdet som viktigt. Också att storleken på enheterna, exempelvis Kallkällans förskola med flera avdelningar, inte direkt sågs som ett problem.

Andra perspektiv som framkom var hur utredningen inkluderar skolans personal och lärare i kommande förändringar. Vad oroar lärare idag och hur kan lärarens roll stärkas? Vårdnadshavare menade vidare att det är viktigt med fler vuxna i skolan, bra och utbildade lärare så väl som god lärmiljö som upplevs som lugn och trygg. Att barnen trivs är a och o.

Från dialog framkom också frågor kopplade till utredningens omfattning och kommande förändringar. En förståelse fanns för komplexiteten i att få ihop en skolstruktur gällande fastigheter, ekonomi och tillgång till bra lärare. Funderingar kring Montessoriskolans framtid lyftes och särskilt gällande flytt av högstadiet. En farhåga som lyftes av vårdnadshavare i samband med ny skolstruktur var att nuvarande klasser skulle splittras.

## Dialog med personal

Tidiga samtal med personal från skolor och förskolor i Gammelstad, Notviken, Centrum och Bergnäset genomfördes digitalt den 16 augusti 2021. Syftet med samtalen var att beskriva vad som är viktiga faktorer i skolan och förskolan samt vad som oroar kopplat till arbetet med en förändrad skolstruktur.

Deltagarna uttryckte att det är viktigt att förskola och skola är attraktiv och visar vad vi i Luleå kommun står för. Det handlar bland annat om att ha väl underhållna lokaler. Personalen uttryckte även att det är viktigt att säkerställa en bra utemiljö och en inomhusmiljö som möjliggör att dela upp barngrupper. Arbetsmiljön för elever och personal omfattar



både inomhus- och utomhusmiljön. Deltagarna lyfte vikten av ändamålsenliga lokaler som möjliggör modern utbildning och behovet av lokaler som är anpassade för digital teknik som möjliggör en hög måluppfyllelse. Även väl fungerande struktur och organisation samt tillgänglig elevhälsa och bra kommunikation är viktigt.

Enligt deltagarna finns en brist på utbildad personal och svårigheter att bemanna verksamheterna både på kort och lång sikt. Deltagarna uttryckte en oro för att beslut om en förändrad skolstruktur kommer att dra ut på tiden och att skolan och förskolan under tiden befinner sig i ett tidsvakuum där ingenting händer. En tydlig tidplan är viktigt för att minska ovissheten. Vid genomförande av en förändrad skolstruktur är det viktigt att ha tydliga förväntningar på personalen. Deltagarna menar att personalen vill påverka arbetet med en förändrad skolstruktur. Deltagarna lyfte även kommunens begränsade ekonomi som en oro vid en förändring av skolstrukturen.

## Dialog med elever

Dialog med elever har genomförts med syftet att inhämta elevers synpunkter och erfarenheter av sin skolmiljö under hösten 2022. Dialog med elever utgick ifrån frågeställningen; "Vad är bra och dåligt med er skola, vad gäller lokaler, skolgård, skolvägar och trygghet". Flera arbetssätt har använts för att nå olika målgrupper;

- Dialog med elevråd, årskurs 7-9
- Synpunkter i text och bild från elever årskurs 3 och 5
- Kompletterande samtal – skolbesök

Dialog med elevråd genomfördes den 21 september 2022 på Navet. Politiker från barn- och utbildningsnämnden träffade elevrådsrepresentanter från Residensskolan och Montessoriskolan i Centrum samt Bergsskolan på Bergnäset. Eleverna hade fått information vid elevrådets kickoff och kom väl förberedda tillsammans med sina elevrådsstödare. Elever och politiker delades in i mindre grupper där eleverna fick delge sina synpunkter, sedan följde en sammanfattning och frågestund för alla närvarande.

Via uppdrag till lärare insamlades synpunkter från elever årskurs 3 och 5. Som stöd fick läraren en kort introduktionsfilm och gällande frågeställning. Deltagande var frivilligt och genomfördes under skoltid i slutet av september 2022. Elever från Östra skolan i centrum skickade in sina synpunkter i text och bild. Från Kulturskolan insamlades synpunkter från elever som deltar i verksamheten 1-3 gånger i veckan i oktober 2022.

Kompletterande samtal med elever genomfördes genom skolbesök. Tjänstepersoner besökte två skolor; Residensskolan 7-9 i Centrum och Mandaskolan F-6 på Bergnäset under sista veckan i september 2022. Eleverna skrev ner synpunkter utifrån gällande frågeställning vid ett bokbord på skolgården.

Dialog har inte förts med yngre barn och barn i förskolan på grund av svårigheten i ämnet samt för att inte skapa oro bland barnen. Dessa barn har i stället fått komma till tals via ställföreträdare (i enlighet med art. 12.2 i barnkonventionen) i genomförda dialoger och workshops.

Nedan följer en sammanfattning av dialog med elever i Centrum, fler synpunkter från eleverna redovisas under respektive skola, se Nulägesbeskrivning skola och förskola.

I dialogen framkom att eleverna i högstadiet efterfrågar rymliga, fräscha och trivsamma lokaler. Idag upplevs lokalerna som trånga och eleverna lyfter bristen på studiero. Eleverna menar vidare att det är viktigt med bra elevutrymmen utanför klassrummet för rast, vila och aktiviteter. Det blir lätt stämmigt och hög ljudnivå i smala korridorer. Förslag på förbättringar av inomhusmiljön handlade om fler ytor att "hänga på", bänkar och bord att sitta vid och möjlighet till aktivitet inomhus. Alla skolor önskar ett riktigt elevfik och påtalade fikets viktiga roll för trivsel och gemenskap. Enligt eleverna minskar också spring på stan till andra affärer med ett bra elevfik på skolområdet. Elever från låg- och mellanstadiet var i stort nöjda med sina lokaler men problem med smutsiga och ofräscha toaletter framkom i alla dialoger.

Högstadiееleverna menade vidare att skolgården har stor betydelse, samtidigt som de uppger att de idag ofta vistas inomhus på rasterna. Förslag till förbättringar i utomhusmiljön var mer avskilda platser för mindre grupper och rum för

olika aktiviteter. Önskemål om bänkar och bord, gärna under tak, basketplan, pingisbord samt ett fik utomhus framkom också. Från yngre elever framkom att de i regel är nöjda med sin skolgård och tycker att det finns mycket att göra. Elevernas teckningar illustrerar ofta skolgården med gröna växter och träd, en utemiljö med växtlighet är troligtvis viktigt för dem.

Angående skolvägar handlade elevernas synpunkter framför allt om möjligheten att ta sig till och från skolan med buss. Bra avgångar anpassade till skolans schema anses viktigt så väl som trygga, bekväma och rena busshållplatser. Från yngre elever framkom att de tycker att skolvägen är bra och kort men med mycket trafik.

När det gäller trygghet så lyftes i samtliga dialoger, oavsett elevernas ålder, behovet av närvarande vuxna i korridorerna och utomhus. En smal och trång korridor kan upplevas som otrygg, särskilt när yngre och äldre elever samsas i utrymmet. De yngre eleverna lyfte också att exempelvis källare och mörka utemiljöer kan upplevas som otrygga.

## Workshop med personal

En workshop med personal på förskolor och skolor i Centrum och Bergnäset genomfördes den 17, 18 och 19 maj 2022. Vid workshopen för enheter i Centrum deltog representanter från förskolorna: Charlottendal, Villa Kreativ, Hägern, Solkatten, Montessori, Kallkällan, OB-omsorg samt Residensskolan, Montessoriskolan och Östra skolan. En kompletterande workshop för personal från Kulturskolan och Montessoriskolan genomfördes den 23 augusti.

Workshopen syftade till att identifiera funktioner eller kvaliteter som särskilt viktiga för verksamheternas uppdrag eller måluppfyllelse. Workshopen fokuserade på inomhus- och utomhusmiljö samt den närmsta omgivningen.

Nedan följer en sammanfattning av synpunkter från workshopen, fler synpunkter från personalen redovisas under respektive enhet, se Nulägesbeskrivning skola och förskola: Verksamhetens bedömning av ändamålsenlighet.

Från förskolorna framkom att det är viktigt med flexibilitet och hög kapacitet gällande förskoleplatser i Centrum, eftersom de ofta nyttjas vid platsbrist i andra områden. Större enheter är att föredra, 6-8 avdelningar, eftersom små enheter försvårar samarbete inom förskolan och blir sårbara vid personalfrånvaro. Vidare är det positivt att förskolorna idag har en god spridning i området, vilket innebär närhet till flera bostadsområden. Att verksamheter med hela kommunen som upptagningsområde, så som tvåspråkig förskola och OB-omsorg är placerade centralt är bra för tillgängligheten.

Förskolorna i området upplevs överlag uppfylla kraven om ändamålsenliga lokaler, men trångboddhet finns på vissa enheter. Förslag till förbättringar handlade framför allt om möjlighet till flexibilitet, avskildhet inomhus och fler grupprum. Att lokalerna möjliggör för aktivitet i mindre grupp, är en viktig kvalitet enligt personalen, särskilt med tanke på barn med särskilda behov. Vidare framkom att förskolor i två våningar medför vissa problem. Trapphus och hiss tar stor plats i byggnaden och ljudnivån blir lätt hög vid spring i trappan. Det är påfrestande och resurskrävande att lotsa eller bära barn i en trappa, påpekar personalen. Det krävs också planering för att undvika spring i trappor och flexibiliteten går förlorad. Vidare framkom att en väl underhållen utemiljö är mycket viktigt för förskolan samt att närhet till grönområden och vatten ses som viktiga kvaliteter. Faciliteter i centrum, lekparker och Kulturens hus nyttjas också till viss del.

Från skolorna framkom att stora fräscha klassrum med möjlighet att dela upp eleverna i mindre grupper är en central kvalitet för verksamheten. Flexibla lokaler som skapar möjlighet för anpassad undervisning är viktigt, framför allt med tanke på barn med särskilda behov. Flera skolor i centrum påtalar brist på grupprum.

Att skolan har lokaler med egna specialsalar så som slöjd, bild, hemkunskap och idrott är en annan angelägen kvalitet. Alla skolor i centrum saknar antingen egen idrottssal och/eller vissa specialsalar. Det är inte optimalt för eleverna att gå utanför skolområdet för undervisning, enligt personalen. Mindre barn blir trötta av promenad i grupp så väl som proceduren kring av- och påklädning. Äldre barn får tillfälle att göra utvecklingar på stan och kanske avviker från under-

visningen. Det finns också säkerhetsaspekter i trafikmiljön som bör beaktas. För yngre barn finns alltid en medföljande lärare, vilket tar resurser från resten av verksamheten. I det stora hela ställer samnyttjandet av lokaler i centrum höga krav på planering och resurser.

Vidare menar personalen att rymliga och bra elevutrymmen utanför klassrummen är betydelsefullt för trygghet, trivsel och arbetsmiljö. Särskilt äldre elever vistas mycket inomhus på rasterna. Om det är trångt och dåliga flöden ökar risken för spring, bråk och hög ljudvolym. Situationer där många elever samsas på liten yta kan också bidra till otrygghet.

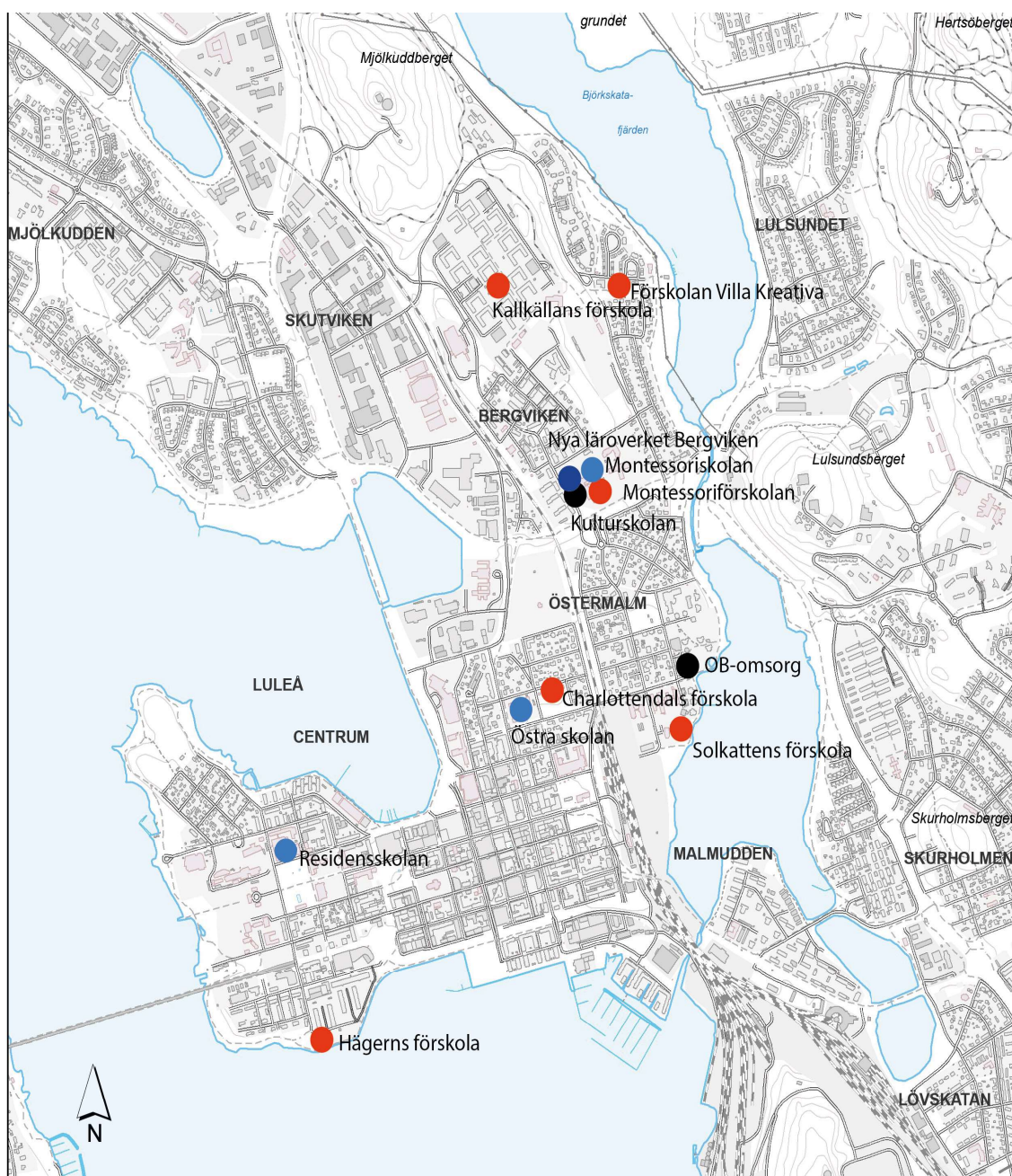
En rymlig utemiljö med möjlighet till olika aktiviteter är betydande för en väl fungerande verksamhet. Även för äldre elever är skolgården viktig som ett komplement till bra elevutrymmen inomhus, enligt personalen. Flera synpunkter framkom på utemiljöns utformning, för att balansera öppenhet och uppsikt, såväl som avskildhet och lugn. Utrustningen bör vara anpassad till elevernas olika ålder och ge variation mellan fysisk aktivitet och lugn. Flera brister gällande utformning och underhåll framkom också.

Deltagarna i workshopen tyckte överlag att skolenheternas nuvarande lokalisering bidrar till skolornas uppdrag och måluppfyllelse. Det finns goda förbindelser och nära till kollektivtrafik. Närområdet ses som en viktig kvalitet som nyttjas flitigt i undervisningen och bidrar till grundskolans mål och uppdrag. Det är enkelt att besöka Stadsparken och särskilt Kulturens hus. Närhet till grönområden så väl som hav och is, ses som en stor tillgång i området.



## Nulägesbeskrivning - skolor och förskolor

Centrums utredningsområde omfattar geografiskt stadsdelarna Centrum och Bergviken. Inom området finns tre kommunala grundskolor; Östra skolan, Montessoriskolan och Residensskolan samt sex kommunala förskolor; Hägern, Villa Kreativa, Montessori, Solkatten, Kalkällans och den tvåspråkiga förskolan Charlottendal. Därutöver finns Luleå Kulturskolas egna lokaler samt omsorg på obekvämt arbetstid (OB omsorg), inom området.



Översiktsskarta. Förskolor och grundskolor inklusive Kulturskolan och Luleå OB omsorg.

Samtliga byggnader och dess utemiljö har inventerats utifrån byggnadernas tekniska förutsättningar samt utemiljöns storlek, strukturella uppbyggnad och närhet till naturmiljöer. Därutöver redovisas verksamheternas upplevelse av enhetens ändamålsenlighet och elevers synpunkter på sin skolmiljö. Byggnaderna har även inventerats utifrån möjligheter för samnyttjande av lokaler med andra verksamheter.

Grundskolorna i Centrum saknar egen idrottshall därtill nyttjar de specialsalar eller samordnar undervisning i lokaler utanför skolområdet om det saknas på skolan. Därför redovisas också elevernas förflyttning till dessa målpunkter samt byggnadstekniska förutsättningar för de sport- och idrotts-hallar som nyttjas.

I utredningsområdet finns även en fristående skola F-9, Nya Läroverket (NLV) på Bergviken samt Luleå Gymnasieby på centrumhalvön. Gymnasiebyn inrymmer Luleå gymnasieskola, inklusive gymnasiesärskola och administrativa lokaler för skola, i ett samlat campus, se översiktskarta Nulägesbeskrivning, Gymnasiebyn. Dessa verksamheter ingår inte i utredningen men det finns en del beröringspunkter och samnyttjande av lokaler med den kommunala grundskolan som behandlas övergripande i nulägesbeskrivningen.

Utredningsområde Centrum präglas idag av aktiva val och positiva elevströmmar från andra områden i kommunen, vilket ger hög efterfrågan till skola och förskola. Montessoriskolan och Residensskolan i Centrum har dessutom en profilering som elever söker sig till. I området finns också omsorg på obekvämlig arbetstid (OB omsorg) med hela kommunen som upptagningsområde. Förskolan har en stabil struktur som klarar viss inflyttning från andra områden och kan i nuläget erbjuda plats till alla sökande inom fyra månader. Den tvåspråkiga förskolan Charlottendal med hela kommunen som upptagningsområde är ett undantag med särskilt högt söktryck. Förskoleenheterna i Centrum nyttjas idag också ofta vid platsbrist i andra kringliggande områden.





## Charlottendals förskola

Den tvåspråkiga förskolan Charlottendal har idag fem avdelningar och ca 85 inskrivna barn. Det finns två svenskspråkiga avdelningar samt tre växande avdelningar på nationella minoritetsspråk, NM-språk. Avdelningar i meänkieli och finska är välfyllda, intresset är även stort för samiska. Barn står i kö och fler är på väg in till samtliga NM-språk. (Den första januari 2023 kommer de två svenskspråkiga avdelningar med ca 32 barn att flytta till Seminariets lokaler, i samma byggnad som OB omsorgen, beslut oktober 2022.)

Ursprungsbyggnaden är från 1950 med en tillbyggnad från 1983. Den putsade fasaden är renoverad 2011 och även inomhus är ytskikten i relativt gott skick. Byggnaden är uppdelad i två plan och verksamhet bedrivs på båda våningarna. En personhiss installerades 2011 och används dagligen av barn och personal och för transporter med matvagnar. Byggnaden har ett tillagningskök men delar av storköksutrustningen är sliten. Hela gården är i behov av renovering.



Förskolan ligger på en fastighet som på två sidor omges av parken Boulognerskogen. På förskolegården överväger de organiserade ytorna och är fördelade relativt jämnt mellan grus-, asfalt- och sandytor. De oorganiserade ytorna består till största del av gräsytor och buskytor. De stora tallarna är karaktärsskapande för gården och gör att den känns som en del av parken. Friytan är idag ca 19 m<sup>2</sup> per barn. Förskolegårdens storlek ligger långt under 3 000 m<sup>2</sup> och det mesta i lekutrustningen är borttaget efter begäran från verksamheten. Det går inte att justera gårdens storlek utanför fastigheten utan att ändra detaljplanen. (2023 flyttar ca 32 barn från verksamheten, vilket ger en större friyta per barn. Men flera barn är också på väg in till förskolan.)

Planerat underhåll för de kommande 10 åren består till största del av lekutrustning, markåtgärder, utomhusbelysning, installationer, elsystem, fönster, tak och storköksutrustning. För åren 11-30 år finns exempelvis planerat underhåll för renovering av entréer, fasad, fönster, invändiga ytskikt, våtutrymmen, skyddsrum, fettavskiljare och ny fjärrvärmecentral.

### *Verksamhetens bedömning av ändamålsenlighet*

Verksamheten anser att lokalerna på Charlottendal i mångt och mycket inte är väl anpassade för antalet barn och den flerspråkiga verksamhetens behov. Idag blir vissa avdelningar genomgångsrum. På övre plan är utrymmena trånga, det är lågt i tak och personalen menar att de inte håller måttet som pedagogiska lokaler. Mellan de båda våningsplanen finns en gammal hiss, personal och barn använder också trapporna. Hallarna upplevs som trånga och de samnyttjas av flera avdelningar. Det finns också behov av större personalutrymmen. Utemiljön kring förskolan upplevs också för trång för antalet barn samt att det finns problem med alla tallar och rötter. Förskolan nyttjar närområdet, framför allt Boulognerskogen och uppskattar närhet till Kulturens hus.

För att lösa situationen menar personalen att de två svenskspråkiga avdelningarna bör flyttas. På så vis kan avdelningarna med NM-språk fortsätta att växa inom befintliga lokaler och förskolan anpassas för den flerspråkiga verksamheten.

Sammantaget bedöms att lokaler inte är ändamålsenliga idag med avseenden på antalet barn och den flerspråkiga verksamheten. Utemiljön har också brister. Närhet till grönområde och det centrala läget är positivt.

### *Samnyttjande av lokaler*

Byggnaden är inte tillgänglig för andra verksamheter än förskola. Gården kan nyttjas av allmänheten när ordinarie verksamhet inte bedrivs på kvällar och helger. Staket runt gården innebär dock att den inte upplevs vara tillgänglig för allmänheten.



## Förskolan Villa Kreativa

Förskolan Villa Kreativa är en mindre enhet med två avdelningar och ca 33 inskrivna barn. Efterfrågan på förskola i centrumnära område är generellt hög och därför fyller förskolan på Bergviken ett behov idag.

Byggnaden är uppförd 1980 och byggd på markplatta i ett plan. Den har trästomme, träfasad och sadeltak med tegelpannor. Byggnaden är delvis renoverad mellan åren 2020-2021 med exempelvis nya ytterdörrar, ommålning av ytskikt och ny fettavskiljare. En ny värmeväxlare planeras att installeras 2022. Byggnaden har ett tillagningskök.

Förskolan ligger intill ett parkområde vid Nyabvallen. Gården utgörs till största del av organiserade ytor som består främst av asfalt- och sandytor. De oorganiserade ytorna består till största del av gräsytor med enstaka träd. Gården är mycket mindre än 3000 kvm och friytan är idag cirka 26 kvm per barn. Det går inte att justera gårdens storlek utanför fastigheten utan att ändra detaljplanen.

Planerat underhåll de kommande 10 åren består till största del av utvändigt underhåll så som renovering av fasad, fönster, tak, lekutrustning och åtgärder av hårdgjorda ytor. Invändiga åtgärder består till största del av renovering av våtutrymme, golv, innertak och ytskikt samt nytt elsystem. För åren 11–30 år finns exempelvis planerat underhåll för nytt ventilationssystem.

### *Verksamhetens bedömning av ändamålsenlighet*

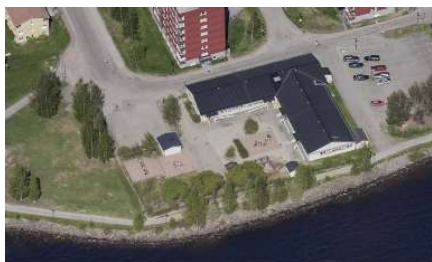
Verksamheten anser att lokalerna på Villa Kreativa i stort är väl anpassade till förskolans behov. Utformningen på lokalerna är bra, en enplanslösning med tillgång till ett flertal mindre rum, men fler grupperum önskas. Undervisningen sker ofta i mindre grupp för att skapa en bra lärmiljö för barnen, särskilt viktigt är detta för barn med särskilda behov. Enheten är liten, vilket försvårar samarbete och blir känsligt vid frånvaro, enligt personalen. Dagens personalutrymmen upplevs dock redan små. Verksamheten anser att läget på

förskolan tillför mycket. Det är ute stor del av dagen och närliggande utemiljön nyttjas i stor utsträckning. Närheten till skog och vatten beskrivs som berikande för det pedagogiska uppdraget.

Sammantaget bedöms att lokaler och kvaliteter i närområdet i stort stödjer verksamhetens möjligheter att uppfylla sitt uppdrag och nå uppställda mål. Enhetens storlek är mer negativt än positivt.

### *Samnyttjande av lokaler*

Byggnaden är inte tillgänglig för andra verksamheter än förskola. Gården kan nyttjas av allmänheten när ordinarie verksamhet inte bedrivs på kvällar och helger. Staket runt gården innebär dock att den inte upplevs vara tillgänglig för allmänheten.



## Hägerns förskola

Hägerns förskola har fyra avdelningar med ca 67 inskrivna barn. Förskolan är belägen på andra sidan stan i förhållande till andra förskolor, också nära Bergnäset, vilket bidrar till hög efterfrågan till förskolan i dagsläget.



Förskolan är byggd 1984. Byggnaden är i ett plan med träfasad, träkonstruktion och är uppförd i moduler med sadeltak i plåt. År 2021 genomfördes en statusbedömning inför kommande underhåll som visade att byggnaden är i ett gott skick, dock finns ett underhållsbehov sett till byggnadens ålder. 2019 åtgärdades begynnande fuktproblem i krypgrunden. Ventilationsaggregat, undercentral och styrsystem är utbytt under de senaste åren. Byggnaden har ett tillagningskök och köksutrustningen är utbytt i omgångar.

Byggnadens placering invid vattnet innebär att fasaden är mycket väderutsatt. Fönster i söderläge har bytts ut och fönsterbyte i övriga delar av byggnaden planeras att genomföras under 2022. Vid en statusbedömning 2021 uppmärksammanades begränsade fuktskador som planeras att tas om hand i samband med fönsterbytet.

Förskolan ligger direkt öster om Varvsparken och skiljs från vattnet på södersidan med ett promenadstråk. Endast en tredjedel av gården består av oorganiserad yta. Den organiserade ytan består främst av gräsytor och några mindre buskytor och den organiserade består till största delen av asfalt- och sandytor. Det finns tre större träd som ger skugga och karaktär. Gården är mindre än 3 000 kvm och friytan är idag cirka 25 kvm per barn. Det går inte att justera gårdens storlek utanför fastigheten utan att ändra detaljplanen.

Planerat underhåll de kommande 10 åren innefattar ytskikt, fönster, innerdörrar, belysningsåtgärder, toaletter och avlopp. För åren 11–30 år finns exempelvis planerat underhåll för renovering av yttertak, fasader, värmesystem och ventilationssystem.

### *Verksamhetens bedömning av ändamålsenlighet*

Verksamheten anser att Hägerns lokaler i stort är väl anpassade till förskolans behov. Det finns flera mindre rum som möjliggör att enkelt dela in barnen i grupper under dagen och anpassa lärmiljön. Personalen menar att inomhusmiljön är väl anpassad till barn med särskilda behov. Utemiljön kring förskolan nyttjas i stor omfattning men gården är utsatt för stark sol och vind, det finns behov av väderskydd. Strandpromenaden ligger precis utanför förskolans område och det händer att verksamhet och barn blir störda av förbipasserande. Personalen ser närhet till allt i centrum som en kvalitet för verksamheten.

Sammantaget bedöms att förskolans flexibla lokaler, utemiljön med viss anpassning samt läget stödjer verksamhetens möjlighet att uppfylla sitt uppdrag och nå uppställda mål.

### *Samnyttjande av lokaler*

Byggnaden är inte tillgänglig för andra verksamheter än förskola. Gården kan nyttjas av allmänheten när ordinarie verksamhet inte bedrivs på kvällar och helger. Staket runt gården innebär dock att den inte upplevs vara tillgänglig för allmänheten.



## Kalkällans förskola

Kalkällans förskola har 5 avdelningar och ca 81 inskrivna barn, fler står i kö och kommer att få plats under våren 2023. Förskolan tar emot barn från andra områden eftersom den ligger relativt centralt och har goda bussförbindelser.

Byggnaden hyrs av Rikshem och är troligtvis byggd 1965. Den är uppförd på markplatta med trästomme och fasaden består av skivor av fibercement. Byggnaden är reoverad omkring 2007. Hyresvärden står för det mesta av underhållet av byggnaden, invändigt och utvändigt, samt av förskolegården. Byggnaden har ett tillagningskök.

Förskolegården har jämn fördelning mellan organiserade och oorganiserade ytor. De organiserade ytorna består främst av asfalt- och sandytor. Lekutrustningen är delvis reoverad. De oorganiserade ytorna består främst av gräsytor med buskar och ett större antal träd spridda över gården. Gården är mindre än 3 000 kvm och friytan är idag cirka 33 kvm per barn. Det går inte att justera gårdens storlek vare sig innanför eller utanför fastigheten.

Inget planerat underhåll av Rikshem eller SBF finns för detta objekt.

### *Verksamhetens bedömning av ändamålsenlighet*

Verksamheten anger att inomhusmiljö och lokalerna på Kalkällans förskola är rymliga och väl anpassade till förskolans behov. Alla ytor är välutnyttjade och samlingsytan kallad ateljén är en tillgång till verksamheten. Samarbete försvåras dock delvis av trånga hallar som gör det svårt för barnen att röra sig mellan avdelningarna. På sommarhalvåret kan lokalerna också bli varma. Utemiljön och gården beskrivs som rymlig men viss utrustning saknas samt att det finns en del reoveringsbehov. Goda parkeringsmöjligheter vid förskolan gör att hämtning och lämning fungerar smidigt, vilket personalen anger att vårdnadshavare uppskattar.

Sammantaget bedöms att förskolans flexibla lokaler och utemiljön, med planerat underhåll, stödjer verksamhetens möjligheter att uppfylla sitt uppdrag och nå uppställda mål.

## Samnyttjande av lokaler

Byggnaden är inte tillgänglig för andra verksamheter än förskola. Gården kan nyttjas av allmänheten när ordinarie verksamhet inte bedrivs på kvällar och helger. Staket runt gården innebär dock att den inte upplevs vara tillgänglig för allmänhet.

## Solkattens förskola

Solkattens förskola har 6 avdelningar ca 102 inskrivna barn. Förskolan är centralt belägen med promenadavstånd från centrum som bidrar till hög efterfrågan. Solkattens förskola tar även emot barn från andra områden.

Byggnaden uppfördes 2015 i två plan, idag finns 3 avdelning på över plan och 3 avdelningar på bottenplan. Det finns två rum avsedda för varje avdelning samt flera större gemensamma ytor på båda våningsplanen. Hiss finns också installerad i huset. Byggnaden är i nyskick, dock finns en del felaktigheter från byggtiden som aldrig blev åtgärdade såsom marklutning mot förråd och staket som rämnar vilket idag är i behov av åtgärd/utbyte. Byggnaden har ett tillagningskök.

Förskolan ligger nära Skurholmsfjärdens västra strand. Förskolegården är uppdelad i två, med staket och grindar som delar av ytorna. De oorganiserade ytorna är större än organiserade ytorna och består av gräsytor och ett flertal buskytor. De organiserade ytorna består av asfalt, gummi-asfalt, sand, stenmjöl och bark. Lekutrustningen är nyligen utbytt och är inte i behov av renovering. Gården är större än 3000 kvm och friytan är idag cirka 43 kvm per barn.

Planerat underhåll för de närmaste åren består till största del av mindre åtgärder. På längre sikt kommer ex tak, fasader samt teknikinstallationer att behöva underhållas.





### *Verksamhetens bedömning av ändamålsenlighet*

Verksamheten anser att det finns en del problem med utformning av inomhusmiljön på Solkatten som påverkar det dagliga arbetet. Personal och barn på över plan använder trapporna flera gånger per dag. Mindre barn behöver lotsas eller bäras. Det är resurskrävande och ställer krav på planering för att minska spring i trapporna. Vidare är varje avdelning hänvisad till två rum, förutom större gemensamma lokaler. Det är svårt att avgränsa för mindre grupper inom avdelningen vilket framför allt blir problem för barn med särskilda behov. I stort upplevs inomhusmiljön lite trång med dåliga flöden. Det blir spring, hög ljudnivå och svårt att hålla rent. Även matsalen, bistron, är trång med hög ljudnivå som följd. Förskolan har en stor fin gård, enligt personalen, kringliggande natur, skog och vatten nyttjas och ses som en kvalitet för verksamheten.

Sammantaget bedöms att förskolans inomhusmiljö inte är helt ändamålsenliga med avseende på utformning i två våningar och placering av gemensamma ytor. Utemiljön och närhet till grönområde är positivt.

### *Samnyttjande av lokaler*

Byggnaden är inte tillgänglig för andra verksamheter än förskola. Gården kan nyttjas av allmänheten när ordinarie verksamhet inte bedrivs på kvällar och helger. Staket runt gården innebär dock att den inte upplevs vara tillgänglig för allmänheten.

## Omsorg på obekväm arbetstid - OB omsorg

Luleå kommun erbjuder omsorg på obekväm arbetstid (OB omsorg) som finns i lokaler på Seminariet med cirka 48 inskrivna barn. OB omsorg är en särskild anpassad verksamhet för barn 1-12 år avsedd för vårdnadshavare med obekväm arbetstid; exempelvis sen kväll, nätter och helger. Verksamheten är öppen alla dagar under året. Alla barn är inte på plats samtidigt. Verksamheten tar emot barn från förskola och fritidshemmen från hela kommunen. Kommunen erbjuder transport från ordinarie förskola/fritidshem till OB omsorg och tvärtom. (Den första januari 2023 kommer två avdelningar ca 32 barn att flytta till Seminariets lokaler, i samma byggnad som OB omsorg, beslut oktober 2022)

Byggnaden är uppförd i ett plan bestående av två avdelningar och ett mottagningskök. Den hör till en större fastighet med flera byggnader. Byggnadens ut- och insida är överlag i behov av upprustning, dock inga akuta brister. Underhållsansvaret regleras enligt extern gränsdragningslista där den största delen av underhållet ansvaras av hyresvärden Lulebo.

Gården består övervägande av organiserade ytor, främst asfalt- och sandytor. De oorganiserade ytorna består till största del av gräsytor, men även någon större busk- och trädyta. Gården är mindre än 3 000 kvm och utifrån antal inskrivna barn är friytan cirka 31 kvm per barn. Dessa barn är dock sällan eller aldrig samtidigt på plats, varför friyta per barn blir missvisande. OB-verksamheten är dessutom till största delen förlagd kvälls- och nattetid, vilket innebär att gården nyttjas sporadiskt. (2023 flyttar ca 32 barn till lokaler på Seminariet som då nyttjar utemiljön på dagtid. Detta ger friytan 46 kvm per barn).

I dagsläget finns inga planerade underhållsinsatser från vare sig Lulebo eller SBF.



### *Verksamhetens bedömning av ändamålsenlighet*

Verksamheten anser att lokalerna och inomhusmiljön är väl anpassade för OB omsorgens uppdrag. Det är en fördel att ha egna lokaler och i ett plan. Det finns flera mindre rum och därmed en enkelhet att dela upp barnen. OB-omsorg är en verksamhet för barn mellan 1-12 år och möjligheter att skilja av mellan olika aktiviteter är viktigt för att möta alla barns behov. Personalutrymmena upplevs också som goda vilket bidrar till bra arbetsmiljö. Ytskikt i lokalerna beskrivs dock som slitna. Placeringen av omsorgen i ett centralt läge bidrar till enkla transporter från förskolor och fritidshemmen. Det finns bra och nära förbindelser med kollektivtrafik. Det finns också kvaliteter i utemiljön och gården, såväl som närhet till natur. Närheten till järnväg och vatten ställer dock krav på att gården är ordentligt inhägnad, för att inte utgöra en säkerhetsrisk. Idag är staketet för lågt.

Sammantaget bedöms att egna lokaler, utemiljö och omsorgens lokalisering bidrar positivt till verksamhetens möjlighet att uppfylla sitt uppdrag och nå uppställda mål. Närhet till järnväg och vatten ställer krav på ny inhägnad.

### *Samnyttjande av lokaler*

Byggnaden är inte tillgänglig för andra verksamheter än förskola. Gården kan nyttjas av allmänheten när ordinarie verksamhet inte bedrivs på kvällar och helger. Staket runt gården innebär dock att den inte upplevs vara tillgänglig för allmänheten.



Översiktsbild, fastighet Midskogen 1, med byggnader (2-5) för förskole- och skolverksamhet.



## Montessoriförskolan

Montessoriförskolan har 4 avdelningar och ca 65 inskrivna barn. Fler barn kommer att skivas in under våren 2023. Förskolans pedagogiska idé utgår från montessoripedagogik och verksamheten tar emot barn från andra delar av kommunen. Verksamheten har dock stora rekryteringsutmaningar och förskolans montessoriprofil är osäker inför framtiden. Det finns ett högt söktryck till förskolan idag.

Montessoriförskolan ligger på området för gamla Midskogsskolan. Förutom Montessoriförskolan finns fler enheter inom fastigheten (Midskogen 1); Montessoriskolan samt Kulturskolan och fristående skolan Nya Läroverket. Fastigheten utgörs av flera hopbyggda byggnader som tillkommit under olika årtionden.

De äldsta byggnaderna är byggda 1960 (byggnad 2 och 3, se översiktsbild). Matsal och kök byggdes 1981 och utgör en byggnad med platt tak klädd med papp samt fasad av målad träpanel (byggnad 5, se översiktsbild). År 1987 tillkom ytterligare en byggnad (byggnad 4, se översiktsbild) där Montessoriförskolan inryms på nedre plan. Denna byggnad utgörs av bandtäckt plåttak och tegelfasad.

Förskolegården domineras av de oorganiserade ytorna som är mer än tre gånger så stora som de organiserade och stor

del av gården består av skog. De organiserade ytorna består främst av asfalt- och sandytor. Gården är större än 3000 kvm och friytan är idag cirka 57 kvm.

De äldsta byggnaderna från 1960-talet genomgår löpande underhållsåtgärder. Inom de närmaste åren planeras det främst markåtgärder och utvändiga åtgärder på byggnaderna. På längre sikt är det invändiga ytskikt som kommer att behöva underhållas.

### *Verksamhetens bedömning av ändamålsenlighet*

Verksamheten anser att inomhusmiljön fungerar för Montessoriförskolans uppdrag med en del utvecklingspunkter. Lokalen som tidigare varit skollokal har hög fönstersättning samt hårda och kalla golv, vilket enligt personalen inte är optimalt för yngre barns behov. Entréer och omklädningsrum är dock rymliga och bidrar till god lärmiljö vid på- och avklädning. Det är enkelt att lotsa barnen ut och in. Större samlingslokal saknas för gemensamma aktiviteter för barn och personal.

Utemiljön och gården upplevs som ändamålsenlig och varierad. Miljön och utrustningen bidrar till fysisk aktivitet, motorisk träning och det finns mycket som främjar rörelse hos barnen. Det finns även möjlighet att söka skugga under soliga dagar i den lilla skog som finns på området. Det finns dock inte möjlighet att dela av gården i mindre områden för att särskilja olika aktiviteter.

Sammantaget bedöms att lokalerna har behov av anpassning till yngre barn för att stödja verksamhetens möjlighet att uppfylla sitt uppdrag och nå uppställda mål. Den varierade gården och utemiljön är ändamålsenlig.

### *Samnyttjande av lokaler*

Byggnaden är inte tillgänglig för andra verksamheter än förskola. Gården kan nyttjas av allmänheten när ordinarie verksamhet inte bedrivs på kvällar och helger. Staket runt gården innebär dock att den inte upplevs vara tillgänglig för allmänheten.

## Montessoriskolan F-9

Montessoriskolan har ca 272 inskrivna elever i årskurs F-9. Kapaciteten i dagens lokaler uppskattas till ca 300 elever och därmed finns möjligheter till en mindre ökning av elevvolymen. Skolans pedagogiska idé utgår från montessoripedagogiken och har hela Luleå kommun som upptagningsområde. Graden av montessoriprofil är osäker inför framtiden på grund av svårigheter med rekrytering av rätt kompetens. Det finns ett högt söktryck till skolan, särskilt till lägre årskurser, även från områden utanför Centrum. Inom fastigheten finns flera närliggande skollokaler men de används av andra verksamheter.

Montessoriskolan ligger på området för gamla Midskogsskolan. Förutom Montessoriskolan finns fler enheter inom fastigheten (Midskogen 1); Montessoriförskolan samt Kulturskolan och den fristående skolan Nya Läroverket F-9 med drygt 430 elever. Fastigheten utgörs av flera hopbyggda byggnader som tillkommit under olika årtionden.

De äldsta byggnaderna är byggda 1960 (byggnad 2 och 3, se översiktsbild). I en av dessa finns bland annat Kulturskolans bildsal och musiksal (byggnad 3) och i den andra inryms Nya Läroverket. Båda dessa byggnader har bandtäcktt plåttak och fasaderna utgörs av tegel med inslag av plåt och putsad betong.

Matsal och kök som delas av Montessoriskolan och Nya Läroverket byggdes 1981 och utgör en byggnad med platt tak klädd med papp samt fasad av målad träpanel (byggnad 5, se översiktsbild). Byggnaden är delvis renoverad 2011, men är i behov av ytterligare renoveringar. Matsalen och köket är inte ändamålsenligt efter dagens behov vad gäller storlek och utrustning. År 1987 tillkom ytterligare en byggnad (byggnad 4, se översiktsbild). Denna byggnad utgörs av bandtäcktt plåttak och tegelfasad. Byggnaden delas idag av Montessoriskolan och Montessoriförskolan som finns i bottenplan.

Utemiljön för Montessoriskolan är uppdelad i två, en på var sida av byggnaden. Andelen oorganiserad yta överväger, men består mest av gräsytor med inslag av buskar och träd. Den organiserade ytan består av stora asfalterade ytor samt



vissa sand- och grusytor. Det finns en ett antal lekredskap och även en mindre bollplan på skolgården. Gården är större än 3 000 kvm och friytan är idag ca 25 kvm per barn. Nya Läroverket, har tillgång till andra delar av skolgårdsytorna med friytan ca 15 kvm per barn.

Då största delarna av husen är från 60-talet kommer löpande underhållsåtgärder att pågå i huset, de närmaste åren är det främst markåtgärder och utvändiga åtgärder på byggnaden. På längre sikt är det invändiga ytskikt som kommer att behöva underhållas.

### *Verksamhetens bedömning av ändamålsenlighet*

Verksamheten uppger att idag är skolan en montessoriiinspirerad skola till skillnad från en renodlad montessoriskola. Det är svårt att rekrytera lärare med kompetens inom montessoripedagogik i dagsläget. Personalen anser att skolan har ett utvecklingsbehov för att klara en stor elevvolym och samtidigt erbjuda en god lär- och arbetsmiljö. På skolan finns också många elever med särskilda behov som ställer krav på anpassade lärmiljöer.

Personalen menar vidare att i vissa hänseenden kan skolan knappast ses som komplett. Det är trångt, det saknas mindre undervisningslokaler, grupprum, specialsalar och idrottssal, därutöver är kök och matsal för liten. Enligt personalen är det svårt att skapa förutsättningar för en anpassad undervisning vilket påverkar elevernas lärmiljö och arbetsmiljö negativt. Samtidigt ses möjligheter till fler ytor och samnyttjande av skollokaler i andra närliggande byggnader, där Nya Läroverket och Kulturskolan inryms idag.

För att klara skolans uppdrag bedrivs verksamheten genom en komplicerad schemaläggning och nyttjande av lokaler utanför skolområdet. Hemkunskapssal finns på skolan men tar endast 8-12 elever. Bildsal lånas av Kulturskolan och slöjd sker på Östra skolan. För idrott nyttjas tre olika lokaler; Seminariets gymnastikhall, LEA och Bergvikens idrottshall. När elever ska förflytta sig utanför skolområdet behövs ofta medföljande lärare vilket i längden är en kostsam lösning. Personalen föreslår att om möjligt nyttja Bergvikens idrottshall för alla elever. Kök och matsalen samnyttjas med Nya

Läroverket. Här samsas många elever i en stor öppen lokal som skapar hög ljudvolym och problem med matro.

Skolgården har bra yta men utformningen är mindre ändamålsenlig. Behov av renovering och upprustning finns också. Utrustning på gården är framför allt anpassad till yngre barn och det saknas avgränsning mellan yngre och äldre elever. Verksamheten anser att skolans placering är ändamålsenlig. Det finns exempelvis grönområde i närområdet samt god tillgänglighet till bussförbindelser.

Sammantaget bedöms att lokalerna i dagsläget inte är helt ändamålsenliga med avseende på antalet elever och verksamhetens behov och uppdrag. Framför allt är det brist på lokaler och/eller samnyttjade av lokaler som är problemet. Brister finns också i utemiljön.

### *Samnyttjande av lokaler*

Montessoriskolan har inga lokaler som är uthyrningsbara i dagsläget. Utöver lokaler finns lekutrustning och grusplan på skolgården som kan nyttjas av allmänheten på tider när inte ordinarie verksamhet bedrivs på kvällar och helger.

### *Elevers synpunkter*

*Skolans lokaler upplevs genomgående som trånga. Korridoren är ett viktigt ställe och där man vill vara. Den upplevs dock som lång och trång.*

*Det saknas ställen att hänga på under rasterna, fler soffor/bänkar och elefvik önskas.*

*I allmänhet hög ljudnivå, särskilt i matsalen.*

*Klassrummen är för små, så även skåpen.*

*Det behövs fler toaletter och grupprum. Behov av studierum på raster tex. skolbibliotek.*

*Bristen på platser att hänga på gör att det är svårt att få studiero och välbehövlig rast.*

*På skolgården finns behov av fler bänkar, önskan om en basketplan samt möjligheten till elefvik utomhus sommartid.*

*Korridorerna nämns som otrygga då många, både äldre och yngre vistas på samma, trånga yta.*

*(Elevråd årskurs 7-9)*





## Kulturskolan

Alla barn och unga i Luleå erbjuds Kulturskolans verksamhet, ca 5000 elever deltar årligen. Undervisningen i valbara kurser sker med ambulerande lärare på respektive skola, ca 870 elever årligen och i egna lokaler ca 500 elever. Ämneskurser i musik bedrivs i huvudsak under dagtid på skolorna. Kurser i bild, dans, drama, media och musik samt grupper, ensembler och orkestrar bedrivs på eftermiddags- och kvällstid i egna lokaler. Ca 100 elever har undervisning i Kulturskolans lokaler på dagtid, främst från närliggande skolor och gymnasiet. Förutom valbar undervisning, besöker klasser och grupper skolan för aktiviteter i dramasal, danssal, mediasal och orkestersal. Lokalerna på Bergviken är arbetsställe för alla medarbetare, här finns arbetsmaterial och utrustning.

Kulturskolans elevvolym har minskat under pandemin men ökar nu, 300 elever står i kö. I egna lokaler är det främst i bild- och dansämnet som har kö, utifrån lokalkapacitet. På några skolor i kommunen är det också kö i brist på lokaler.

Luleå Kulturskola ligger på området för gamla Midskogsskolan. Förutom Kulturskolan finns fler enheter inom fastigheten (Midskogen 1); Montessoriskolan, Montessoriförskolan samt den fristående skolan Nya Läroverket. Fastigheten utgörs av flera hopbyggda byggnader som tillkommit under olika årtionden. De äldsta byggnaderna är byggda 1960 (byggnad 2 och 3, se översiktsbild). Dessa byggnader har bandtäckt plåttak och fasaderna utgörs av tegel med inslag av plåt och putsad betong. Kulturskolan inryms på bottenplan i en del av byggnaderna (byggnad 3, se översiktsbild) och nyttjar samtliga våningsplan i en annan del av samma byggnad. Huvudentrén till Kulturskolan delas med Nya Läroverket (byggnad 2, se översiktsbild).

Kulturskolan nyttjar inte utemiljön för sin verksamhet, utan enbart parkeringsyta för personal, transporter och besökare.

Då största delarna av husen är från 60-talet kommer löpande underhållsåtgärder att pågå i byggnaden, de närmaste åren är det främst markåtgärder och utvändiga åtgärder på byggnaden. På längre sikt är det invändiga ytskikt som kommer att behöva underhållas.

## Verksamhetens bedömning av ändamålsenlighet

Verksamheten anser att lokalerna på Bergviken är bra, rymliga och ändamålsenliga. De är särskilt nöjda med den stora orkestersalen som rymmer 150 personer. Salen har en multifunktion och används till; filminspelning, föreställning, föreläsning, personalmöten samt till viss förvaring. Att Kulturskolans lokaler är samlade är en fördel. Det underlättar samarbete, blir en mötesplats och en inspirerande miljö. Instrumentverkstaden är placerad mitt i huset vilket underlättar för besökare. Entrén till Kulturskolan är placerad i en annan byggnad, vilket försvårar transporter av utrustning i den ambulerande verksamheten. Lokalerna och särskilt orkestersalen ger möjlighet att ställa upp olika miljöer efter behov. Personalen menar att det är svårt att dela lokalerna med andra om uppställningen ändras. Kulturskolan bedriver till stor del undervisning ute på kommunens skolor. De blir här ibland hänvisade till ytor och lokaler som inte är direkt ändamålsenliga.

Personalen anser vidare att det är viktigt att Kulturskolan är tillgänglig för barn från hela kommunen och att det finns bra möjlighet till kollektivtrafik även på kvällar. Placeringen på Bergviken uppfyller detta till viss del, men fler bussavgångar önskas. Utemiljön används inte förutom ytan vid entrén för parkering och transporter. Här blir det lätt trångt, eftersom ytan delas med Nya Läroverket.

Sammantaget bedöms att lokaler bidrar positivt till verksamhetens möjlighet att uppfylla sitt uppdrag och nå uppställda mål. Lokaliseringen är inte helt optimal för tillgänglighet från hela kommunen, i synnerhet gällande bussavgångar på kvällstid.

## Samnyttjande av lokaler

Kulturskolans lokaler är inte tillgängliga för andra verksamheter idag. Kulturskolan bedriver stor del av sin verksamhet även på eftermiddagar och kvällstid, vilket försvårar samnyttjande.

## Elevers synpunkter

*Lokalerna upplevs bra, fina och väl anpassade till olika aktiviteter. Finns tillgång till många olika instrument i Kulturskolans egna lokaler.*

*Danssalen kunde vara större, eller en sal till. Orkestersalen är jättebra.*

*Det upplevs lugnt och tryggt i huset, särskilt i danssalen och gästköket. Det är mysigt med dekorationer i salarna och rena lokaler.*

*Det är trevligt och bra att vara på Kulturskolan, det är frivilligt och personalen är bra, engagerade och bra bemötande.*

*Kulturskolans placering på Bergviken är bra, det är hyfsat centralt och lätt att ta sig hit. Det finns buss nära och det går att åka buss eller cykla hit.*

*(Elever Kulturskolan)*



## Residensskolan 7-9

Residensskolan har ca 225 inskrivna elever i årskurs 7-9. Kapaciteten uppskattas till ca 225 elever och det finns därför ingen möjlighet att öka antalet elever i nuvarande lokaler. Skolan erbjuder olika profiler; musikal/musik, matematik och basket. Mer än en tredjedel av skolans elever kommer från andra delar av kommunen och en större del av upptagningsområdets elever åker med kollektivtrafiken till och från skolan. Det finns ett högt söktryck till skolan, även från områden utanför Centrum. I kvarteret Örnen finns närliggande skollokaler men de används av andra verksamheter idag.

Residensskolan inryms inom kvarteret Örnen i Gymnasiebyn och utgörs av två byggnader; en äldre byggnad så kallade gamla Västra skolan och en ny byggnad uppförd år 2000. Byggnaderna har tegelfasad, delvis sadeltak och delvis pulpettak klädda i papp. Gamla Västra skolan har källare i de yttre delarna av byggnaden.

Högstadieskolan delar byggnaden tillsammans med gymnasiet och gymnasiesärskolan. Den nya byggnaden har två våningar och nyttjas framför allt av Residensskolan och gymnasiesärskolan. I den nya byggnaden inryms även matsal, personalutrymmen och administration. Gamla Västra skolan används i huvudsak av gymnasiet, men Residensskolan har sina specialsalar i denna byggnad.

Alla byggnader har delvis renoverats under de senaste åren. Generellt är byggnaden i bra skick även om visst behov kvarstår. Kök och matsal har renoverats i omgångar. Köket är ett tillagningskök.

Skolbyggnaderna är placerade på en mindre, L-formad fastighet. Skolgården är uppdelad i två delar, en del mellan byggnaderna och en del på södra sidan av den nya byggnaden. Skolgården är hårdgjord till nästan 80 % och de oorganiserade ytorna utgörs främst av buskplanteringar. Det finns även en mindre gräsyta på den södra skolgården. Lekutrustningen är till största delen i gott skick. Utemiljön delas av högstadiets elever och gymnasieskolans elever. Gården är mindre än 3 000 kvm och friytan är idag ca 11 kvm per elev. Räknas gymnasieeleverna med är friytan ca 9 kvm per elev.

Planerat underhåll för de närmaste åren är invändiga ytskikt. På längre sikt kommer installationer att behöva underhållas.

## Verksamhetens bedömning av ändamålsenlighet

Verksamheterna anger att skolan har fina och ljusa lokaler, vilket skapar trivsel och god arbetsmiljö för både lärare och elever. Samtidigt finns en trångboddhet och brist på utrymmen både inomhus och i synnerhet utomhus. Skolan har få elevutrymmen utöver klassrummen, för få och trånga grupprum, få toaletter samt trång matsal med dåliga flöden. Det finns få helklassrum och önskemål om hemklassrum för ökad trygghet och förenklad schemaläggning. Brist på elevutrymmen skapar oro och oönskad upptåg, enligt personalen. Idrott sker på Hälsans hus, men vid fullbeläggning används Luleå Energi Arena vilket innebär transport över stan och medföljande personal för yngre elever.

Brist på utrymme finns även på skolgården, här saknas också möjlighet till aktivitet. Den lilla yta som finns borde nyttjas bättre. Det finns andra ytor exempelvis asfalten på Örnén som skulle kunna komplettera skolgården, menar personalen. Det är trångt och högt tryck på allmänna ytor kring skolan och dessa kan aldrig ses som direkt komplement till skolgården. Skolans läge är annars positivt med närhet till isen, skidspår, bra bussförbindelser samt till kulturliv i centrum som nyttjas i verksamheten.

Sammantaget bedöms lokalerna med viss anpassning av elevutrymmen bidra till verksamhetens möjligheter att uppfylla sitt uppdrag och nå uppsatta mål. Skolans placering i centrum är också positiv med god tillgänglighet. Skolgården och utomhusmiljö är inte ändamålsenlig för elevvolym och verksamheten i dagsläget.

## Samnyttjande av lokaler

Residensskolan har inga lokaler som är uthyrningsbara i dagsläget. Utöver lokaler kan utemiljön nyttjas av allmänheten på tider när inte ordinarie verksamhet bedrivs på kvällar och helger.

## Elevers synpunkter

*Behov finns av "hängställen" som tex. fler sittplatser och ett elevfik.*

*Lokalerna delas med flera verksamheter, varför det upplevs som att lokalerna är trånga, även matsalen. Det finns få sittplatser.*

*Behov av fler grupprum och bättre ljus på toaletterna.*

*De viktigaste platserna på skolan är Hälsans hus, hyllan, matsalen, entrén och utanför lärarnas arbetsrum för där är det stora ytor.*

*Saknas möjligheter till aktiviteter och hängställen utomhus. Små ytor som delas med andra tex. sarskolan. Ytan känns inte som deras egen. Någon uttrycker behov av basketkorg.*

*Trafiksituationen vid skolan brister. Det är mycket biltrafik för gående och cyklister, det saknas busskurer och övergångsställen, busstiderna är dåliga i förhållande till skolstart.*

*Det är positivt med vuxennärvaro i korridorerna, önskar mer av detta.*

*Skolmaten är dålig, för mycket vegetariskt, för lite protein, blir inte mätta.*

*(Elevråd 7-9 samt ett skolbesök)*



## Östra skolan F-6

Östra skolan har ca 210 inskrivna elever i årskurs F-6. Kapacitet i dagens lokaler uppskattas till ca 300 elever vilket möjliggör för ökad elevvolym i framtiden. Skolans lokalisering i Centrum bidrar till att en del av eleverna kommer från andra områden i kommunen idag.

Skolan är byggd 1901 vilket gör Östra skolan till Luleås äldsta. Skolbyggnaden om 3 474 kvm, är tillsammans med före detta gymnastikbyggnaden, 608 kvm, klassad som "särskilt kulturhistoriskt intressant byggnad" och får därför inte förvanskas. Skolbyggnaden är L-formad och placerad nästan mitt på fastigheten med parkering längs den norra sidan.

Byggnaden har falsat plåttak på träbjälklag och har åtgärdats med mindre plåtarbeten de senaste 10 åren och anses vara i godkänt skick. De delvis putsade lättbetongväggarna är uppfräschade i tre omgångar, senast 2021. Nyare renoveringar som gjorts är upprustning av spillvattenledningar och åtgärder av stuprör och marklutning (2020). Invändigt är skolans sten-, plast- och linoleumgolv i acceptabelt skick.

Matsalsbyggnaden (574 kvm) är en tillbyggnad som tillkom år 2006. Byggnaden är uppförd på platta på mark med prefabricerade väggelement med ingjutna tryckimpregnerade regler i betongstommen bakom träfasaden. Köket är ett tillagningskök där stora delar av utrustningen behöver bytas ut.

Skolgården är koncentrerad till den södra och östra sidan av byggnaden. De organiserade ytorna överväger något och består till största del av asfaltsytor. De oorganiserade ytorna utgörs till största del av gräsytor samt en skogsdunge. Gården är större än 3 000 kvm och friytan är ca 28 kvm per barn. Befintlig lekutrustning är delvis utbytt 2010. Den äldre utrustningen är sliten och i behov av underhåll och hela skolgården behöver en översyn.

Planerat underhåll för de närmaste åren är invändiga ytskikt. På längre sikt kommer installationer att behöva underhållas.

### Elevers synpunkter

*Lokalerna är bra och stora. Aulan är en bra lokal att samlas i.*

*Källaren och musiksalen nämns som dåliga. Någon påpekar högt ljud.*

*Toaletterna är smutsiga, ofräscha, luktar illa och är små. Några säger att det är mat på golvet i matsalen.*

*Skolgården upplevs som stor, finns mycket att göra. Några saknar en fotbollsplan.*

*Skolvägarna upplevs bra och ofta inte så långa. Någon nämner att det är lite dåligt att man behöver gå över en tågräls.*

*De flesta känner sig trygga på skolan. I de fall de känner sig otrygga är det kopplat till andra elever. Ett flertal elever lyfter fram behov av fler rastvärdar.*

*(Elever årskurs 5)*

## Verksamhetens bedömning av ändamålsenlighet

Verksamheten anser att Östra skolan erbjuder en bra skolmiljö med stora luftiga klassrum. Skolan rymmer väl antalet elever som vistas här. Det finns utrymme för studier och lugn, men särskilda grupprum saknas. Toalettterna är för få och bör kompletteras på varje våningsplan. En äldre stenbyggnad innebär dock att lokalerna blir varma och ibland är det dålig täckning av datanätverket i alla delar av skolan.

På skolan finns en aula som används till viss del. I källaren finns outnyttjade lokaler på grund av dålig lukt. Specialsal för hemkunskap saknas på skolan. Eleverna går till Residensskolan där de också har språkundervisning. Idrott sker på dels Seminariets gymnastikhall, vilket är för långt att gå för mindre barn, enligt personalen. Idrott sker också på Luleå Energi Arena, vilket innebär att alla barn måste ta sig över Kungsgatan och kräver medföljande personal.

Östra skolan upplevs ha en fin och stor skolgård, enda nackdelen är behov av extra översyn på grund av det centrala läget och många förbipasserande. Vid hämtning och lämningen med bil uppstår ibland problem på grund av trafiksituationen. I övrigt bidrar närmiljön positivt till verksamheten, parken Boulognerskogen används flitigt. Det är nära till grönområde, isbana, ishall, centrum och kulturliv.

Sammantaget bedöms byggnadens lokaler, med viss anpassning, gården och närmiljön bidra positivt till verksamhetens möjligheter att uppfylla sitt uppdrag och nå uppsatta mål. Samnyttjande av lokaler utanför skolan är negativt.

## Samnyttjande av lokaler

Östra skolan har en del uthyrningsbara lokaler idag, så som aulan och skolans matsal. Lokaliseringen i centrum och närhet till bra kollektivtrafik ger goda möjligheter för allmänheten att nyttja dessa lokaler. Den inhägnade skolgården med lekutrustning och basketplan nyttjas av allmänheten på tider när inte ordinarie verksamhet bedrivs på kvällar och helger.

## Elevers synpunkter

*Upplever lokalerna generellt som fina men att de behöver fräschas upp. Det är även så ljust i klassrummet att det är svårt att se datorskärmen.*

*Många elever lyfter upp skolgården, både i texter och teckningar.*

*Nöjd med skolgården men vill ha mer aktiviteter.*

*De flesta teckningar illustrerar utemiljö med grönska och träd. Flera elever har önskemål om en gungbräda.*

*Eleverna känner sig generellt sett trygga men lyfter fram några platser som otrygga som källaren och lillskogen på vintern då det är mörkt. De önskar mer belysning i lillskogen.*

*Många tycker att det finns bra gång- och cykelvägar men att det är mycket trafik.*

*(Elever årskurs 3)*

## Elevers förflyttning utanför skolområdet

De tre grundskolorna i Centrum har ingen egen idrottshall och nyttjar specialsalar eller samordnar undervisning i lokaler utanför skolområdet när det saknas på skolan. Detta innebär att elever i olika åldrar hänvisas till att gå eller cykla mellan skolan och dessa målpunkter under skoltid, ibland två till tre gånger i veckan. Skolan har ett tillsynsansvar under elevernas hela skoldag, vilket ofta kräver medföljande personal till målpunkter utanför skolområdet. Nedan följer en sammanställning utifrån varje skola;

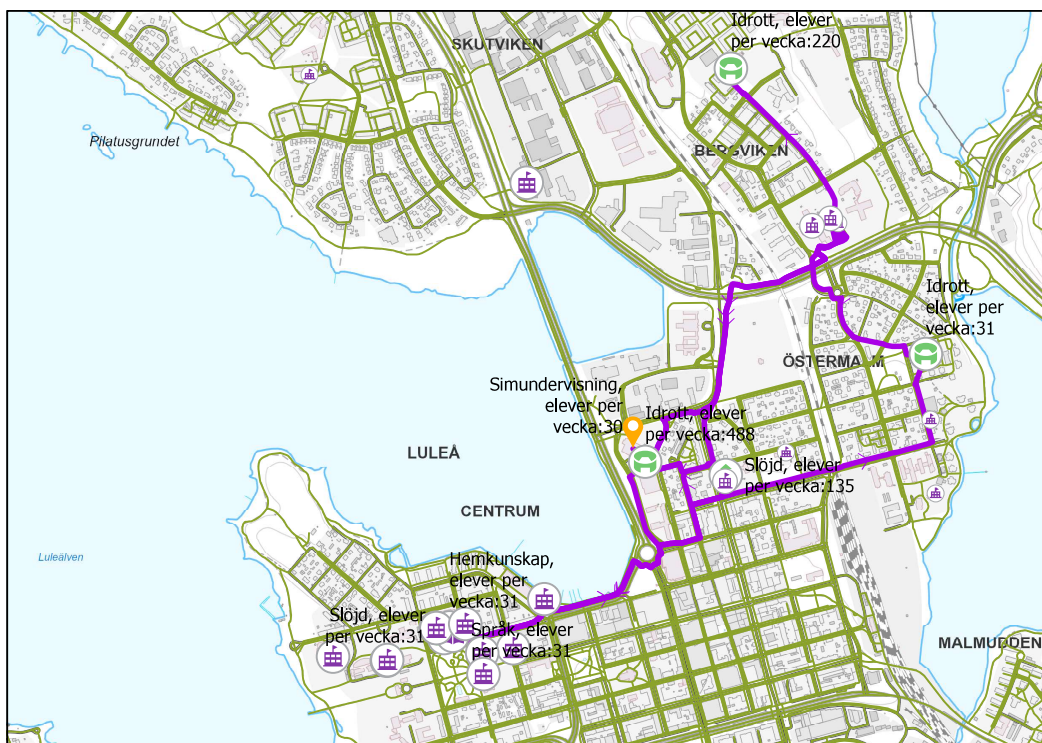
- Residensskolans elever har idrott på Hälsans hus men när den är fullbelagd av gymnasieskolan, nyttjas Luleå Energi Arena, LEA.
- Östra skolans yngre elever nyttjar Seminariets gymnastikhall och de äldre eleverna går till LEA. Eleverna har också språkundervisning och hemkunskap i Residensskolans lokaler.
- Montessoriskolan nyttjar Bergvikens sporthall och Seminariets gymnastikhall till de yngre eleverna samt LEA till de äldre. Elever på Montessoriskolan har också trä- och metallslöjd på Östra skolan.

### *Elevers rörelse till målpunkter utanför skolan*

Eleverna från Östra skolan som ska till LEA för idrott kan nyttja passagen vid trafikljusen på Lulsundsgatan eller passagen vid Västra Malmgatan. Eleverna behöver då nyttja gångvägar eller cykla i blandtrafik. Från Östra skolan går elever också till Seminariets gymnastikhall för idrott. Då används vägen via Lulsundsgatan och Rektorsgatan alternativt genom bostadsområdena på vardera sidan om järnvägen där det finns en obevakad järnvägsövergång.

Eleverna på Residensskolan som har idrott på LEA kan till stor del nyttja separerade gång- och cykelvägar längs med Skeppsbrogatan, Namnlösa gatan och passagerna vid Kulturens hus. Vid Magasinsgatan sker en delning beroende på om det är elever från Residensskolan på väg mot LEA där Bastugatan ingår, eller elever från Östra skolan på väg till Residensskolan då Magasinsgatan ingår i färdvägen.

Elever på Montessoriskolan nyttjar Bergvikens sporthall och färdas i huvudsak utefter Majvägen. Eleverna passerar Gymnasievägen där korsningen är hastighetsäkrad genom upphöjning och kan sedan cykla i blandtrafik eller gå på trottoar genom bostadsområdet upp mot Bergvikens sporthall. Äldre elever nyttjar LEA för idrott och simundervisning på Pontusbadet. Färdvägen är till stora delar separerad från biltrafik. Passage vid Skomakargatan saknar hastighetsäkring eller ljusreglering. Montessori nyttjar även specialsalar för trä- och metallslöjd på Östra skolan. Elever kan i vissa fall nyttja den obebakade järnvägsövergången mellan Östra och Västra Parkgatan. Den mest trafiksäkra färdvägen är samma som till LEA med skillnad att de följer Kungsgatan fram till Östra skolan sista biten. Elever som nyttjar Seminariets gymnastikhall för idrott, följer Björkgatan, Backgatan och Seminariegatan.



Kartbilden visar elevernas rörelser från sin skola till olika målpunkter i Centrum (lila linje).



## Sport- och idrottshallar för grundskolan

De sport- och idrottshallar som nyttjas av skolan i Centrum är: Hälsans hus, Bergvikens sporthall, Seminariets gymnastikhall och Luleå Energi Arena (LEA).

Dagens kapacitet och nyttjandegrad i idrottshallarna är komplex att analysera i detalj. Lokalerna är bokade av skolan under dagtid mellan 08.00 - 16.00 i vanliga fall. Undantaget är Hälsans hus som är bokad mellan 08.00 - 18.00 men då också framför allt av gymnasieskolan. Det kan finnas få lediga luckor men de syns inte i blockboknings-systemet. Grundskolan uttrycker att det är svårt att få nog med halltid för att klara sitt uppdrag. Tillgängliga hallar är inte heller helt ändamålsenliga för skolans verksamhet. Planeringen är också krävande när det handlar om att pussla med tider i flera hallar.

Sammanfattningsvis finns det ett upplevt stort tryck på idrottshallarna i Centrum av den kommunala grundskolan. Därutöver har vi gymnasiet och fristående skola Nya Läroverket, båda med stort antal elever, som också har behov av sport- och idrottshallar i Centrum.

För att få en mer detaljerad bild av skolans behov så väl som kapacitet i befintliga anläggningar finns det skäl till en särskild utredning. En utredning med helhetssyn på framtida behov av sport- och idrottsanläggning i Centrum, som ser behov från skolan (inklusive gymnasiet och fristående skolor) såväl som föreningsliv (inklusive elitidrott) samt tillgänglighet för allmänheten och möjlighet för evenemang.

Nedan följer en inventering av de sport- och idrottslokaler som nyttjas av skolan i Centrum utifrån byggnadernas tekniska förutsättningar.

## Hälsans hus

Hälsans hus byggdes för gymnasieskolans verksamhet men har sedan Residensskolans tillkomst, samnyttjats. Hallen är fullbelagd idag, till största delen av gymnasiet. I Hälsans hus finns lokaler för bollsporter, styrketräningshall och dans samt lektionssal och äventyrshall med klättervägg. Utanför byggnaden finns en yta av konstgräs och planer för streetbasket och beachvolleyboll.



Hälsans hus.

Hälsans hus är byggd 2002 och uppförd med platta på mark med tegelfasad och papptak. Byggnaden är generellt i ett bra skick sett till byggår. 2016 målades fasaden om. 2018 byttes belysningsystem och 2020 byttes bland annat brandspjäll.

Planerat underhåll för de närmaste 10 åren består till största del av omfattande underhåll sett till byggår och teknisk livslängd på material och utrustning. För åren 11–30 finns behov att genomföra större och mer kostnadskrävande underhållsåtgärder som exempelvis byte av tak, nytt värmesystem, våtutrymmen, elsystem och byte av hissar.

## Bergvikens sporthall

Bergvikens sporthall är fullbelagd idag och nyttjas av Montessoriskolan samt Nya Läroverket. Sporthallen är byggd 1958 och är uppförd på markplatta med betongstomme och tegel- och putsfasad. Intilliggande fritidsgård är byggd 1986 och beslut om byggnadens framtid kommer att tas efter att skolutredning centrum är genomförd.

Sporthallen är delvis renoverad, med bland annat ventilations- och fasadåtgärder. Behov finns för ytterligare åtgärder. Planerad reinvestering för 2022 avser renovering och byte av golv samt invändiga ytskikt i sporthallarna.

Planerat underhåll de kommande 10 åren består till största del av utvändiga åtgärder av hårdgjorda ytor, renovering av dörrar, fönster, tak och takavvattning. Invändiga åtgärder består till största del av renovering av våtutrymme, golv, innertak och ytskikt samt tekniska åtgärder så som el, brand, larm och belysning. För åren 11–30 år finns exempelvis planerat underhåll för ny värmeväxlare.

### *Seminariets gymnastikhall - Träningsverket*

Seminariets gymnastikhall på Östermalm nyttjas av Montessoriskolan, Östra skolan samt Nya Läroverket. Byggnaden är uppdelad i två våningsplan. Bottenplan består av en större gymnastikhall med två omklädningsrum med tillhörande duschutrymmen samt en föreningslokal med enklare kök och anslutande kontor. Skolan nyttjar hallen framför allt till yngre elever. Övre plan består av en mindre gymnastikhall/ spegelsal samt ett konferensutrymme med tillhörande omklädningsrum. Denna del är avstängd och nyttjas inte av skolan idag. Fastigheten ägs och hyrs in av Lulebo. Gällande hyreskontrakt sträcker sig tom 2025-08-31. Byggåret är ej fastställt (av SBF) men troligtvis i början av 1900-talet.

Lulebo svarar för yttre och inre underhåll av fastigheten bortsett från invändiga ytskikt som enligt avtalet åvilar SBF. Vid tillträdet till lokalen fanns ett stort underhållsbehov av samtliga invändiga ytskikt men SBF har innan tillträde klargjort för verksamheten att inget underhåll av dessa avses genomföras under den aktuella hyresperioden.

## *Luleå Energi Arena, LEA*

Luleå Energi Arena (LEA) används idag som komplement till idrottshall av alla skolor i Centrum. LEA är inte direkt avsedd för skolans verksamhet utan framför allt avsedd för elitverksamhet och evenemang. Det är kultur- och fritidsförvaltningen som ansvarar för bokning av idrottslokalerna. Till skillnad från övriga sport- och idrottshallar har skolan tillgång till LEA i den mån den inte nyttjas för de primära verksamheterna. Idag finns det goda möjlighet för skolan att nyttja anläggningen under dagtid. Alla hallar är dock inte direkt anpassade till alla delar inom skolidrott. Framför allt nyttjas B- och D-hallen.

LEA hette tidigare Pontushallen. Pontushallen invigdes 1967. Under åren 2012-2013 genomgick hallen en om- och tillbyggnad och bytte i samband med detta namn till Luleå Energi Arena. Byggnaden är uppförd på platta på mark. Fasaden består av cembritskivor i olika färger och byggnaden har ett yttertak av papp. I LEA finns många typer av hallar, restaurang och konferensdel och är byggd som en tävlings- och evenemangsarena.

Då många besökare kommer till arenan slits den hårt och underhållsåtgärder görs löpande. På kort sikt kommer utomhusåtgärder och ytskikt att behöva underhållas. På lång sikt kommer installationer att behöva underhållas.



## Planeringsförutsättningar

Utvecklingsinriktningen för Luleå som beskrivs i program till Vision Luleå 2040 anger att år 2040 kommer befolkning i kommunen närma sig 100 000 invånare. Det innebär en befolkningsökning med omkring 20 000 personer på 20 år i hela kommunen, varav 6000 personer i Centrum. Tillväxten förväntas ske i snabbare takt i och med att flera stora etableringar i regionen är på gång. Näringslivsutvecklingen och investeringarna i Norrbotten och Västerbotten kommer att öka behovet av kompetenskraft och driva på inflyttning till regionen. Förändringar kan komma snabbt och ställer krav på att såväl kommunen som andra aktörer kommer att behöva agera effektivt.

För att klara detta måste kommunens alla delar från omsorg, kultur- och fritidsutbud, infrastruktur och bostäder till skola och förskola skapa förutsättningar för att möta den förväntade befolkningsökningen.

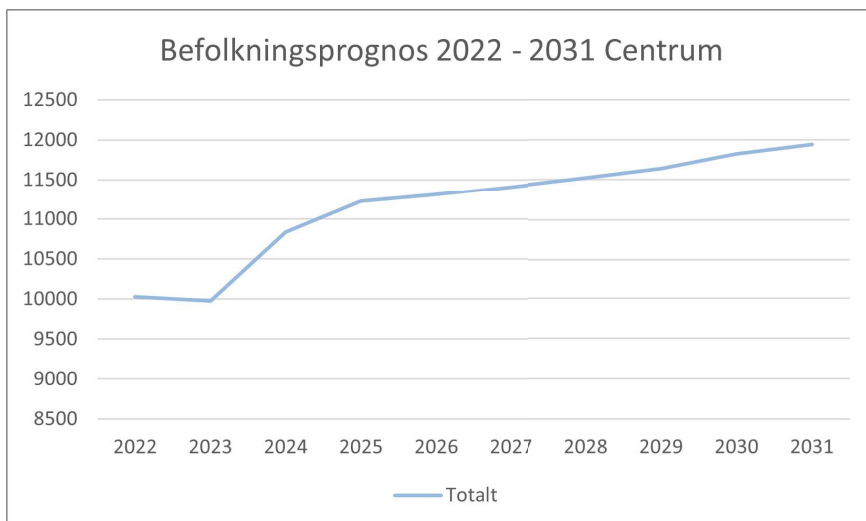
## Befolkningsprognos och befolkningsmål

Varje år görs en befolkningsprognos för att bedöma förändringar i befolkningsmängd i kommunen och dess olika delområden. Befolkningsprognosen som genomfördes 2020 baseras bland annat på ett antagande om en befolkningsökning med 400 personer per år, demografisk förändring, utflyttning och inflyttning samt planer för nybyggnation av bostäder som är kända vid tillfället.

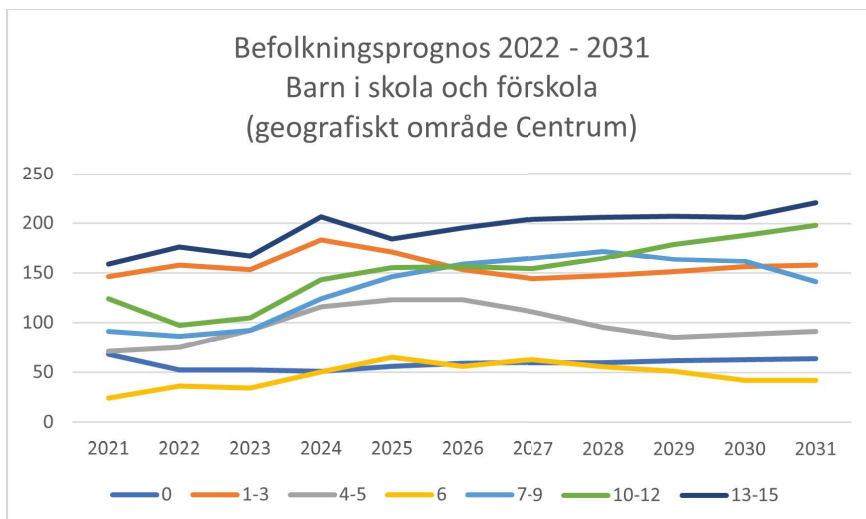
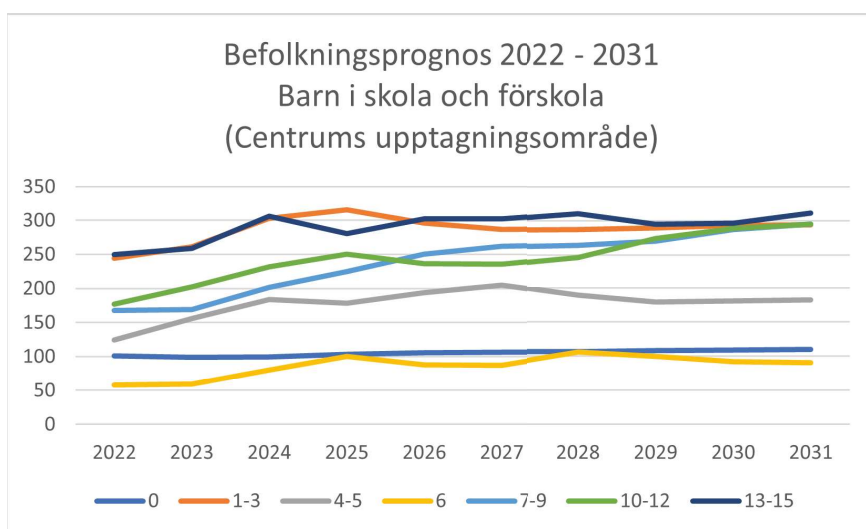
Befolkningsmålet behöver beaktas för att kommunen ska kunna ha en långsiktig planberedskap för skolor och förskolor i Centrum de närmaste 20 åren i takt med att nya bostäder byggs.

### *Befolkningsprognos*

Centrum har idag bättre tillgång till service jämfört med andra stadsdelar, beroende på sin funktion som mötesplats. Befolkningsprognosen för Centrum visar en positiv utveckling under prognosperioden 2022-2031. Även prognostiserad



Diagrammet visar prognostiserad befolkningsutveckling i Centrum mellan 2022 - 2031.



Diagrammen visar prognostiserad befolkningsutveckling för barn i skola och förskola mellan 2022 - 2031. Utvecklingen i det geografiska området Centrum under perioden visar liknande trend som för hela upptagningsområdet men med något mindre numerärer.

befolkningsutveckling för barn i förskola, skola och gymnasiet visar en positiv utveckling med en del variationer under prognosperioden inom vissa åldersgrupper. Barn i de yngsta åldersgrupperna visar också en positiv utveckling under prognosperioden trots en allmän uppfattning om att barnfamiljer flyttar från centrum till småhusområden när familjen växer. Befolkningsutvecklingen för ungdomar i gymnasiet visar en positiv utveckling med i snitt 30 fler gymnasieungdomar per år.

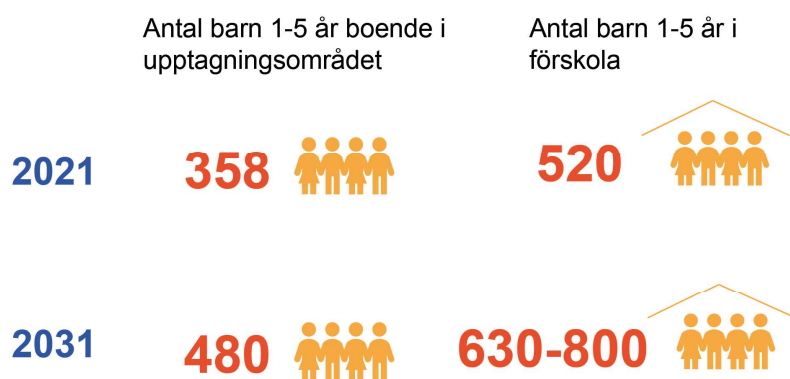
### *Befolkningsmål och antaganden*

Baserat på befolkningsstatistiken de senaste fem åren och i andra jämförbara städer görs ett antagande om att barn i åldern 0-18 år utgör 10 % av befolkningen. Generellt finns en lägre barntäthet i innerstaden jämfört med småhusområden.

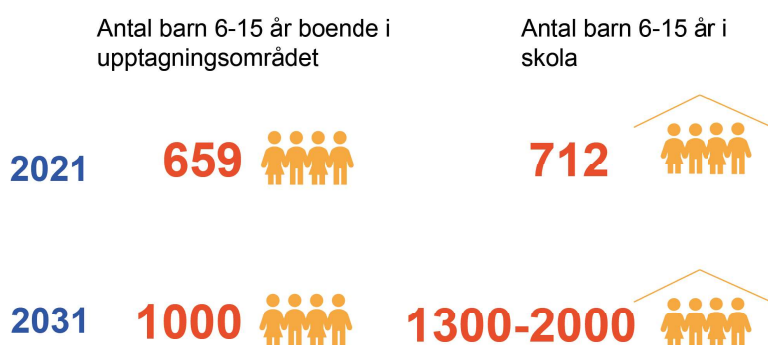
I det geografiska området Centrum finns möjlighet för 4000 nya bostäder fram till år 2040, vilket motsvarar 6000 personer, varav 600 barn. Det innebär en ökning med 60 barn i snitt per år. Uppdelat i ålder är andelen förskolebarn som bor i Centrum 25 % (150 barn 1-5 år) av det totala antalet barn i området, 50 % är barn i förskoleklass till årskurs 9 (300 barn 6-15 år) och 20 % är gymnasieelever (300 barn 16-18 år). Gymnasieskolan har dock hela kommunen som upptagningsområde och andelen gymnasieelever utgör därmed tre procent av den totala befolkningen.

När Centrums befolkning ökar kommer fler förskolor och skolor att behövas i stadsdelen. Utifrån befolkningsprognos 2021-2031 kommer barn i upptagningsområdet öka från 358 barn till ca 480 barn i förskoleålder. Barn i skolålder inom upptagningsområdet kommer att öka från 659 till ca 1000 barn (se illustration).

Det är fler barn som går i förskola (520 barn) och skola (712) i centrum än antalet barn som bor inom upptagningsområdet (358 barn, 1-5 år respektive 659 barn, 6-15 år). Den fristående skola som finns inom området har inte inräknats i dessa siffror. Den fristående skolan har idag ca 430 elever, vilket är ca 40 % av totala antalet elever i Centrum (1142 barn).



*Illustration som visar förväntad ökning av antal barn i förskola 2021-2031.*



*Illustration som visar förväntad ökning av antal barn i skola 2021-2031. Den fristående skolan är inte inräknad.*

När befolkningsmålet för 2040 beaktas innebär det att barn i förskola och skola förväntas öka ytterligare. Om höjd tas till att befolkningsmålet uppnås redan 2031 behöver kommunen tillgodose plats för 630 barn i förskola och 1300 barn i skola.

Med samma andel inflöde av barn (se avsnitt nedan, Det fria skolvalet) från andra upptagningsområden till centrum förväntas antalet barn i förskola öka till ungefär 800 barn och ungefär 2000 barn i skola. En tidig beredskap för denna utveckling för förskola och skola bör finnas.



## *Osäkerheter*

En befolkningsprognos är långsiktig och rymmer flera osäkerheter så som migration och nyproduktion av bostäder. Det innebär bland annat att i områden med hög nyproduktion är prognosen mer osäker framförallt i slutet av prognosperioden.

Befolkningsprognosen från 2022 baseras på tillgänglig data 2021-12-31 och tar inte hänsyn till den förväntade tillväxten i och med stora etableringar i Luleå och hela norra regionen. Prognosen tar heller inte höjd för den befolkningsökning som översiktsplanen skapar förutsättningar för till 2040.

Befolkningsmålet (ÖP) ska ses som ett antagande för hur många personer som kan tillkomma. I vilken takt som befolkningsökningen sker påverkas av en rad faktorer som kommunen inte råder över, till exempel marknad, ekonomi, investeringsvilja, omvärld, infrastruktursatsningar med mera.

## *Nybyggnation under prognosperioden*

Utifrån statistik och erfarenheter från tidigare förtätningsprojekt i Centrum bedöms att ungefär 50 bostäder per år, alltså 1000 bostäder på 20 år, är möjliga genom förtätning i befintliga strukturer. Till detta tillkommer bostäder i tre utpekade utvecklingsområden som utgör Norra utvecklingsområdet, Södra utvecklingsområdet och Östra stranden (järnvägsstationen/nytt resecentrum). Målsättningen är att dessa tre områden kommer att vara bebyggda inom 20 år.

Nybyggnationen bedöms skapa förutsättningar för ytterligare 6000 personer fram till 2040. Andel av tillkommande befolkning som utgör barn i förskola eller skola har bedömts till 10 % och utgör 600 barn.

I Centrum pågår ett flertal förtätningsprojekt som både planläggs och byggs för bostäder, bland annat inom kvarteren Tjädern, Biet, Svanen och Svalan. Totalt rör det sig om cirka 750 bostäder.

## *Det fria skolvalet*

Det fria skolvalet innebär att vårdnadshavare kan välja en annan skola än anvisad skola för sitt barn. I Centrum finns utöver de kommunala skolorna även fristående skolor F-9. Flera av skolorna och förskolorna har en specialinriktning eller särskild profil som lockar barn utanför upptagningsområdet. En bidragande orsak till att vårdnadshavare och barn väljer förskola och skola i centrum kan också vara närhet till de många arbetsplatserna som finns i centrum.

Läsåret 2021/2022 var nettoinflödet ca 45 % i relation till antalet folkbokförda barn i ålder 1-5 år i Centrum. Det höga inflödet detta läsår beror till stor del på platsbrist i förskolor utanför upptagningsområdet.

Ungefär 260 barn som är folkbokförda i Centrum väljer annan skola inom Centrumområdet (både kommunal och fristående).

Läsåret 2021/2022 var nettoinflödet 74 % i relation till antalet folkbokförda elever F-9 i Centrum. Inflödet till Centrum borde rimligen minska på 10 år eftersom befolkningen inte ökar lika snabbt utanför Centrum. Som planeringsförutsättning för Centrum antas ett nettoinflöde vara något mindre än dagens inflöde på 74 %. Inflödet till Centrum är ett resultat av det fria skolvalet, det finns dock möjlighet att utpeka en målnivå, högre eller lägre, utifrån nya politiska beslut.

## *Upptagningsområden*

Kommunen bestämmer om vilka principer som ska gälla för skolplacering. En av grundprinciperna är att skolplaceringar utgår från upptagningsområden där en elev i första hand får plats på en kommunal skola nära hemmet, närhetsprincipen, om inte vårdnadshavaren väljer annan skola (se ovan, Det fria skolvalet). Upptagningsområden skapar bättre förutsättningar för att upprätthålla en likvärdig undervisning och ett effektivt nyttjande av skolans resurser. De kan också användas till att motverka eventuell boendesegregation och att skolan strävar efter en sammansättning av elever med olika bakgrund.

Avgränsningen för Centrums upptagningsområde är inte helt förenlig med de val som vårdnadshavare gör för sina barns skolval. Demografin och befolkningsutveckling skapar en ny geografi där upptagningsområdenas riktighet behöver ses över. Hur detta påverkas behöver studeras utifrån olika scenarion. Att ändra upptagningsområden påverkar principerna för att välja skola, rätten till skolskjuts och verksamhetsmässiga samband (f-3, f-6 och f-9). Det är relevant att det finns en starkare koppling mellan nyckelkodsområdet (befolkningsunderlag) och upptagningsområden. Detta bör utredas vidare och kopplas samman med den översiktliga planeringen.

### *Behov av utökad utbildningskapacitet*

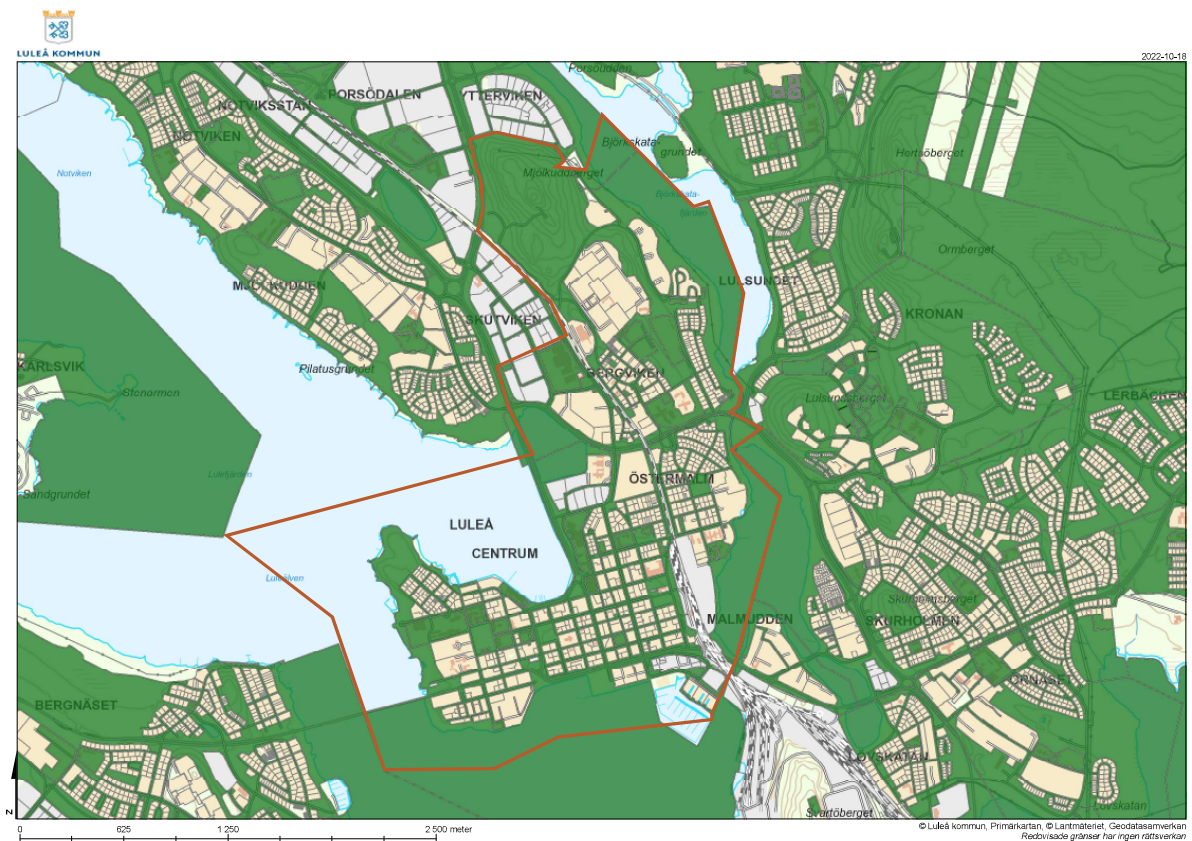
Den demografiska utvecklingen och de förestående industrisatsningarna ställer stora krav på gymnasiet att bidra till kompetensförsörjning, framförallt genom att öka utbildningskapaciteten på yrkesprogrammen. Luleå gymnasieskola har idag ingen ledig lokalkapacitet men kommer att behöva utökad lokalyta utifrån dessa förutsättningar.

I och med framtida industrisatsningar och en inflyttning förväntas behovet av en engelskspråkig skola öka. Det pågår ett utredningsarbete om att starta en internationell skola med engelskspråkig undervisning för F-9 och gymnasiet. Det kan ställa krav på utökad lokalyta för grundskolan i centrum, beroende på lokalisering.

## Kommunalt markinnehav

Det kommunala markinnehavet är en strategisk fördel vid planering av skolor och förskolor eller av annan kommunal verksamhet. Kommunens markinnehav i Centrumområdet utgörs till största delen av de större grönområdena och fastigheter med kommunala verksamheter, såsom skolor, biblioteket (Kulturens hus), badhus samt vård- och omsorgsboenden. Idrottsarenor, idrottsplatser, parker, torg, gator och parkeringsytor är också kommunalägda.

Kommunen äger också ett antal strategiskt viktiga fastigheter och områden för framtida expansioner.



Kartan visar kommunalt markinnehav (grönt område) och områdesgränsen för Centrum (röd linje).

## Utvecklingsalternativ

Utvecklingsalternativen baseras på de utgångspunkter som beskrivs i Generella utgångspunkter vid planering av verksamhetslokaler för skola och förskola och Planeringsförutsättningar. Planeringsförutsättningar för Centrum tar höjd för behov av skola och förskola med avseende på utvecklingsinriktning i Vision Luleå 2040 och befolkningsmål om 100 000 invånare.

Nedan beskrivs utvecklingsalternativen, utvecklingsalternativ 1 samt 2a och 2b. Alternativen har inte värderats eller rangordnats.

### *Förutsättningar, utgångspunkter och förtydligande*

Centrum är ett attraktivt område med högt tryck på exploatering, idag och i framtiden. En utgångspunkt i arbetet med utvecklingsförslagen har varit att befintlig och fungerande struktur, skolor och förskolor, nyttjas och utvecklas så långt som möjligt. Det råder generell brist på mark för nybyggnation samt i synnerhet tillräckligt stora områden för ändamålsenliga utemiljöer för barn i skola och förskola.

Vidare har många frågor kring området Gymnasiebyn varit aktuella i denna grundskoleutredning. Här är det nu viktigt att alla verksamheters intressen och framtida lokalbehov säkerställs i en särskild och vidare utredning för detta område.

Utredningsarbetet har också visat på underkapacitet, underhållsbehov och långa avstånd från skolorna till idrottshallar i området, se Nulägesbeskrivning av skolor och förskolor. En särskild utredning pågår för att lösa mer akuta behov såväl som en långsiktig struktur för sport- och idrottshallar i Centrum. Utvecklingsalternativen belyser därför inte denna aspekt, trots skolans stora behov av åtgärder i frågan. Istället ges några generella förslag för idrottshallar som kan ses som inspel till vidare utredning.

Avslutningsvis, alla förslag till utvecklingsalternativ innebär en viss underkapacitet i förhållande till de planeringsförutsättningar som omhändertar befolkningsprognos, befolkningsmål och dagens höga inflöde till centrum från andra

stadsdelar. Någon reservkapacitet med ny skola eller förskola utpekats inte. Tänkbara lokaliseringar som har diskuterats är Södra- och Norra utvecklingsområdet. Bedömningen är här att det inte finns utrymme för en ny skola (mer än 300 elever) i något av dessa områden, ej heller på annan plats inom utredningsområdet. Reservkapacitet för ny förskola med max 4 avdelningar, ca 70 förskolebarn kan möjligen rymmas, men pekats inte heller ut då det idag råder stor osäkerhet kring utvecklingsområdenas förutsättningar och tidsplan för exploatering

## Utvecklingsalternativ 1 (UA1)

Den huvudsakliga inriktningen för utvecklingsalternativ 1 (UA1) är att nuvarande struktur för grundskolor bibehålls med utveckling av en utökad skolenhet F-9 Midskogen med ändamålsenlig skolgård på Bergviken. Residensskolan 7-9 får en större och förbättrad skolgård. Strukturen för förskolor innebär att Hägerns förskola utökas och att två nya förskolenheter byggs. På Bergviken byggs ett nytt förskoleområde med totalt 10 avdelningar, i förslaget kallat Skogsvallens förskolor. Dessa ersätter nuvarande Montessoriförskolan och Villa Kreativa och ger kapacitet för ytterligare barn. En ny mindre förskola med fyra avdelningar byggs på sikt inom Östra utvecklingsområdet.

Alternativet innebär även att de byggnader eller delar av byggnader som inte omfattas av ny- eller ombyggnation underhålls enligt plan de närmaste 10 åren, se Nulägesbeskrivning - Skolor och förskolor.

I övrigt är strukturen för skola och förskolor oförändrad.

Det innebär att:

- Utveckling av ny skolenhet, Midskogen F-9, med 400 elever i ett första steg och därefter till max 500 elever vid behov. Befintliga lokaler för Montessoriskolan, Montessoriförskolan samt Kulturskolan tas i anspråk och anpassas för skola F-9 med bland annat nya specialsalar. Matsal och kök utökas. Utemiljön, som idag delas av förskola och skola, planeras om och anpassas till grundskolan.
- Montessoriskolans och Montessoriförskolans renodlade montessoripedagogik avvecklas på sikt för en mer montessoriiinspirerad profil. Skolan tilldelas ett eget upptagningsområde inom Centrum.
- Residensskolans skolgård förbättras inom befintlig gård på kv. Örnen samt utökas med delar av närliggande fastighet på kv. Kungsfågeln i anslutning till Förvaltningshuset. Ny detaljplan krävs.
- Kulturskolans verksamhet på Midskogen omlokaliseras till befintliga lokaler i Gymnasiebyn, Förvaltningshuset och närliggande kvarter.

- En fördjupad utredning behövs för att säkerställa hur lokaler och utemiljö i Gymnasiebyn och Förvaltningshuset ska disponeras och anpassas. Detta för att omhänderta alla verksamheters behov: Kulturskolan, Residensskolan och Gymnasiet samt med hänsyn till en eventuell internationell skola i området. Residensskolans anspråk omfattar endast utemiljön vid Förvaltningshuset, vilket innebär mer utrymme för andra verksamheter.
- Skolgården kring Östra skolan rustas upp och anpassas för bättre nyttjande samt möjlighet till mer aktivitet.
- Nytt förskoleområde byggs i anslutning till Nyabvallen på Bergviken, Skogsvallens förskolor med upp till totalt 10 avdelningar. Befintlig parkeringsyta samt mindre del av naturområde tas i anspråk, träd bibehålls (Bergviken 6:10). Montessoriförskolan och Villa Kreativa omlokaliseras hit. Kapacitet för ytterligare 4 nya avdelningar ges. Ny detaljplan krävs. I planarbetet utreds trafik samt ersättning av parkeringar för idrottsverksamheten och personalparkering.
- Ny förskola med 4 avdelningar tillkommer i Östra utvecklingsområdet. Större delen av marken inom utvecklingsområdet ägs av Jernhusen. En mindre del ägs av Luleå kommun (del av Östermalm 6:1). Ny detaljplan krävs men ska hanteras i planeringen av utvecklingsområdet i sin helhet.
- Charlottendals förskola bibehåller 4 avdelningar med utökning av förskolegården enligt gällande detaljplan (PL313).
- Hägerns förskola utökas från 4 till 6 avdelningar, vilket också innebär att förskolegården utökas. Ny detaljplan krävs.

UA1 innebär en kapacitet för F-9 med 1360 elever\* i ett första steg, 1460 elever max. Detta betyder att tillräcklig kapacitet finns för elever F-9 under planperioden år 2031 med minst 1300 – 2000 elever, där det högre spannet omhändertar dagens inflöde till Centrum.



UA1 innebär en kapacitet för förskola med 630 förskoleplatser. Platser för OB-omsorg bibehålls och är inte inräknad. Detta betyder att tillräcklig kapacitet finns för barn i förskolan under planperioden år 2031 med 630-800 barn i förskola, där det högre spannet omhändertar dagens inflöde till Centrum.

Förslaget innebär att barn utanför Centrum inte självklart kommer att få plats i upptagningsområdets förskolor och skolor, särskilt inte i förskolan. UA1 har högre kapacitet än nollalternativet och UA2b men lägre än UA2a.

\*925 elever i kommunala skolor, 435 elever i fristående skola.



Utvecklingsalternativ 1

## Utvecklingsalternativ 2a (UA2a)

Den huvudsakliga inriktningen för utvecklingsalternativ 2a (UA2a) är ett maxalternativ med störst kapacitet i grundskola och förskola. Nuvarande struktur för grundskolor bibehålls med utökning och utveckling. Det innebär en utökad skolenhet F-9 Midskogen på Bergviken samt Ny 7-9 skola genom utökning av Residensskolan med lokaler i Förvaltningshuset. Strukturen för förskolan bibehålls med två tillägg. Nya förskolor tillkommer i Bergviken, Skogsvallens förskolor som ersätter Montessoriförskolan. Ytterligare en ny förskola tillkommer på sikt inom Östra utvecklingsområdet.

Alternativet innebär även att de byggnader eller delar av byggnader som inte omfattas av ny- eller ombyggnation underhålls enligt plan de närmaste 10 åren, se Nulägesbeskrivning - Skolor och förskolor.

Därtill föreslås en ny förskola med 4 avdelningar och ny skola F-9 i Norra utvecklingsområdet och/eller Södra utvecklingsområdet som reserv för framtida befolkningsökning. Behov av vidare utredning.

I övrigt är strukturen för skola och förskolor oförändrad.

Det innebär att:

- Utveckling av ny skolenhet Midskogen F-9 med 500 elever. Befintliga lokaler för Montessoriskolan, Montessoriförskolan samt Kulturskolan tas i anspråk och anpassas för skola F-9 med bland annat nya specialsalar. Matsal och kök utökas. Utemiljön, som idag delas av förskola och skola, planeras om och anpassas till grundskolan.
- Montessoriskolan och Montessoriförskolans renodlade montessoripedagogik avvecklas på sikt för en mer montessoriinspirerad profil. Skolan tilldelas ett eget upptagningsområde inom Centrum.
- Ny skola 7-9 med kapacitet för 400 elever inryms dels på Residensskolan, kv. Örnen (t ex specialsalar), dels i Förvaltningshuset på kv. Kungsfågeln 5. Skolgården utökas vid Förvaltningshuset och utemiljön ses över i sin helhet för förbättrat nyttjande. Förändringarna kräver ny detaljplan.

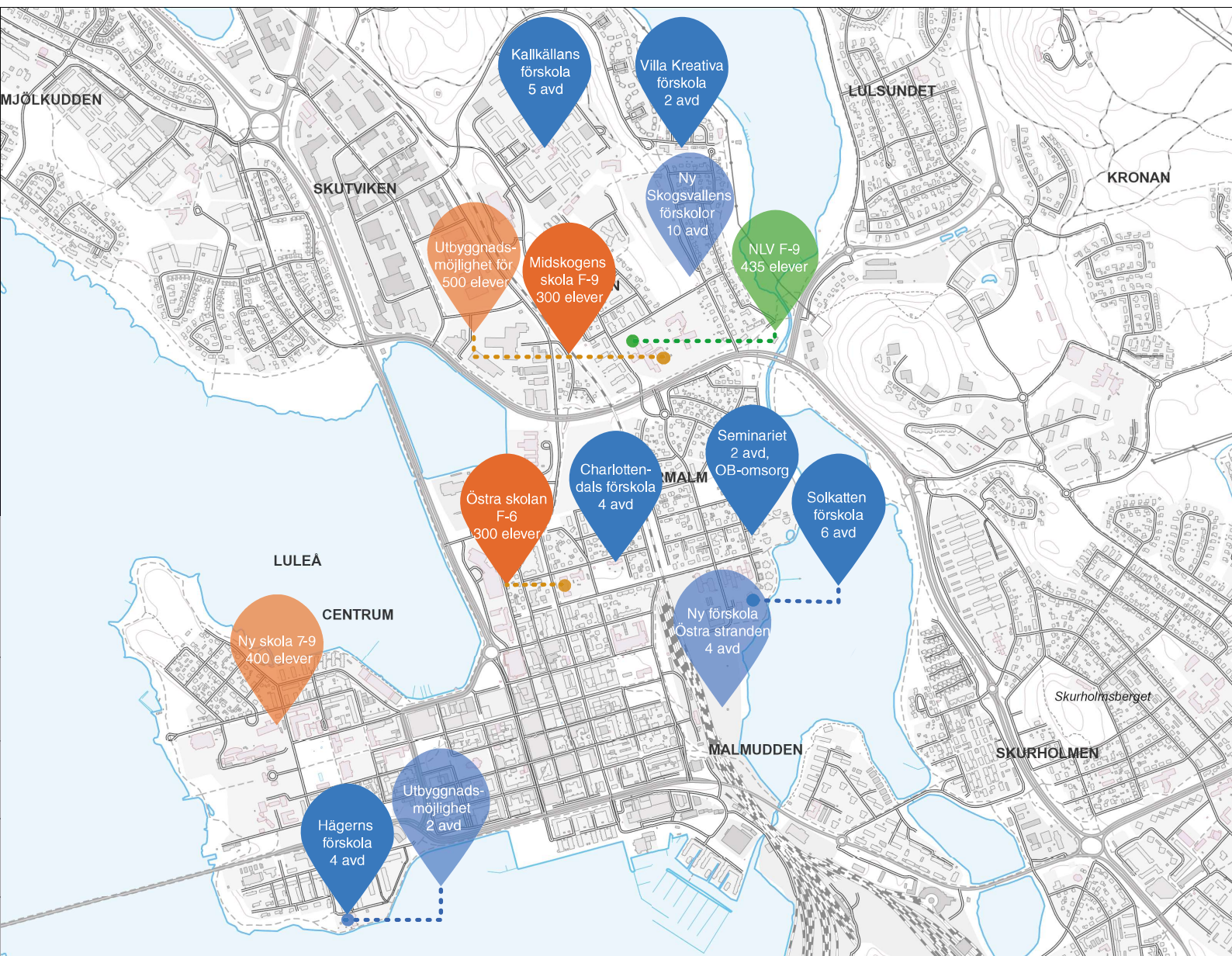
- Kulturskolans verksamhet på Midskogen omlokaliseras till befintliga lokaler i Gymnasiebyn, Förvaltningshuset och närliggande kvarter.
- En fördjupad utredning behövs för att säkerställa hur lokaler och utemiljö i Gymnasiebyn och Förvaltningshuset ska disponeras och anpassas. Detta för att omhänderta alla verksamheters behov: Kulturskolan, Ny skola 7-9 (utökning av Residensskolan) och Gymnasiet samt med hänsyn till en eventuell internationell skola i området. Ny skola 7-9 gör anspråk både i lokaler och utemiljön vid Förvaltningshuset, vilket innebär mindre utrymme för andra verksamheter.
- Skolgården kring Östra skolan rustas upp och anpassas för bättre nyttjande samt möjlighet till mer aktivitet.
- Nytt förskoleområde byggs i anslutning till Nyabvallen på Bergviken, Skogsvallens förskolor med upp till totalt 10 avdelningar. Befintlig parkeringsyta samt mindre del av naturområde tas i anspråk, träd bibehålls (Bergviken 6:10). Montessoriförskolan omlokaliseras hit. Kapacitet för ytterligare 6 nya avdelningar ges. Ny detaljplan krävs. I planarbetet utreds trafik samt ersättning av parkeringar för idrottsverksamheten och personalparkering.
- Ny förskola med 4 avdelningar tillkommer i Östra utvecklingsområdet. Större delen av marken inom utvecklingsområdet ägs av Jernhusen. En mindre del ägs av Luleå kommun (del av Östermalm 6:1). Ny detaljplan krävs men ska hanteras i planeringen av utvecklingsområdet i sin helhet.
- Hägerns förskola utökas från 4 till 6 avdelningar, vilket också innebär att förskolegården utökas. Ny detaljplan krävs.
- Charlottendals förskola bibehåller 4 avdelningar med utökning av förskolegården enligt gällande detaljplan (PL313).

UA2a innebär en kapacitet för F-9 med ca 1635 elever\*. Detta betyder att mycket hög kapacitet finns för elever F-9 under planperioden och den förväntade befolkningsökningen (år 2031 med 1300 – 2000 elever, där det högre spannet omhändertar dagens inflöde till Centrum).

UA2a innebär en kapacitet förskola med ca 663 förskoleplatser. Reservkapacitet för ca 70 platser finns i Norra eller Södra utvecklingsområdet. Detta betyder att det finns en hög kapacitet för barn i förskola under planperioden och den förväntade befolkningsökningen (år 2031 med 630-800 barn i förskola, där det högre spannet omhändertar dagens inflöde till Centrum).

Förslaget innebär att barn utanför Centrum inte självklart kommer att få plats i upptagningsområdets förskolor och skolor. UA2a har större kapacitet än nollalternativet, UA1 och UA2b.

\*1200 elever i kommunal skola, 435 elever i fristående skola.



## Utvecklingsalternativ 2b (UA2b)

Den huvudsakliga inriktningen för utvecklingsalternativ 2b (UA2b) är likvärdig med UA2a med skillnaden att Kulturskolan bibehålls i nuvarande lokaler på Midskogen. Montessoriskolan F-9 utökas till max 300 elever.

Det innebär att:

- Montessoriskolan F-9 utökas till 300 elever. Befintliga lokaler för Montessoriskolan och Montessoriförskolan tas i anspråk och anpassas för skola F-9 med t ex nya specialsalar. Matsal och kök utökas. Utemiljön, som idag delas av förskola och skola, planeras om och anpassas till grundskolan. Utemiljön blir här betydligt större än riktvärdet pga. lågt elevantal.
- Montessoriskolans och Montessoriförskolans renodlade montessoripedagogik avvecklas på sikt för en mer montessorinspirerad profil. Skolan tilldelas ett eget upptagningsområde inom Centrum.
- Ny skola 7-9 med kapacitet för 400 elever inryms dels på Residensskolan, kv. Örnen (t ex specialsalar) och i Förvaltningshuset på kv. Kungsfågeln 5. Skolgården utökas kring Förvaltningshuset. Förändringarna kräver ny detaljplan.
- En fördjupad utredning behövs för att säkerställa hur lokaler och utemiljö i Gymnasiebyn och Förvaltningshuset ska disponeras och anpassas. Detta för att omhänderta alla verksamheters behov: Ny skola 7-9 (utökning av Residensskolan) och Gymnasiet samt med hänsyn till en eventuell internationell skola i området. Ny skola 7-9 gör anspråk både i lokaler och utemiljön vid Förvaltningshuset, vilket innebär mindre utrymme för andra verksamheter.
- Skolgården kring Östra skolan rustas upp och anpassas för bättre nyttjande samt möjlighet till mer aktivitet.
- Nytt förskoleområde byggs i anslutning till Nyabvallen på Bergviken, Skogsvallens förskolor med upp till totalt 10 avdelningar. Befintlig parkeringsyta samt mindre del

av naturområde tas i anspråk, träd bibehålls (Bergviken 6:10). Montessoriförskolan omlokaliseras hit. Kapacitet för ytterligare 6 nya avdelningar ges. Ny detaljplan krävs. I planarbetet utreds trafik samt ersättning av parkeringar för idrottsverksamheten och personalparkering.

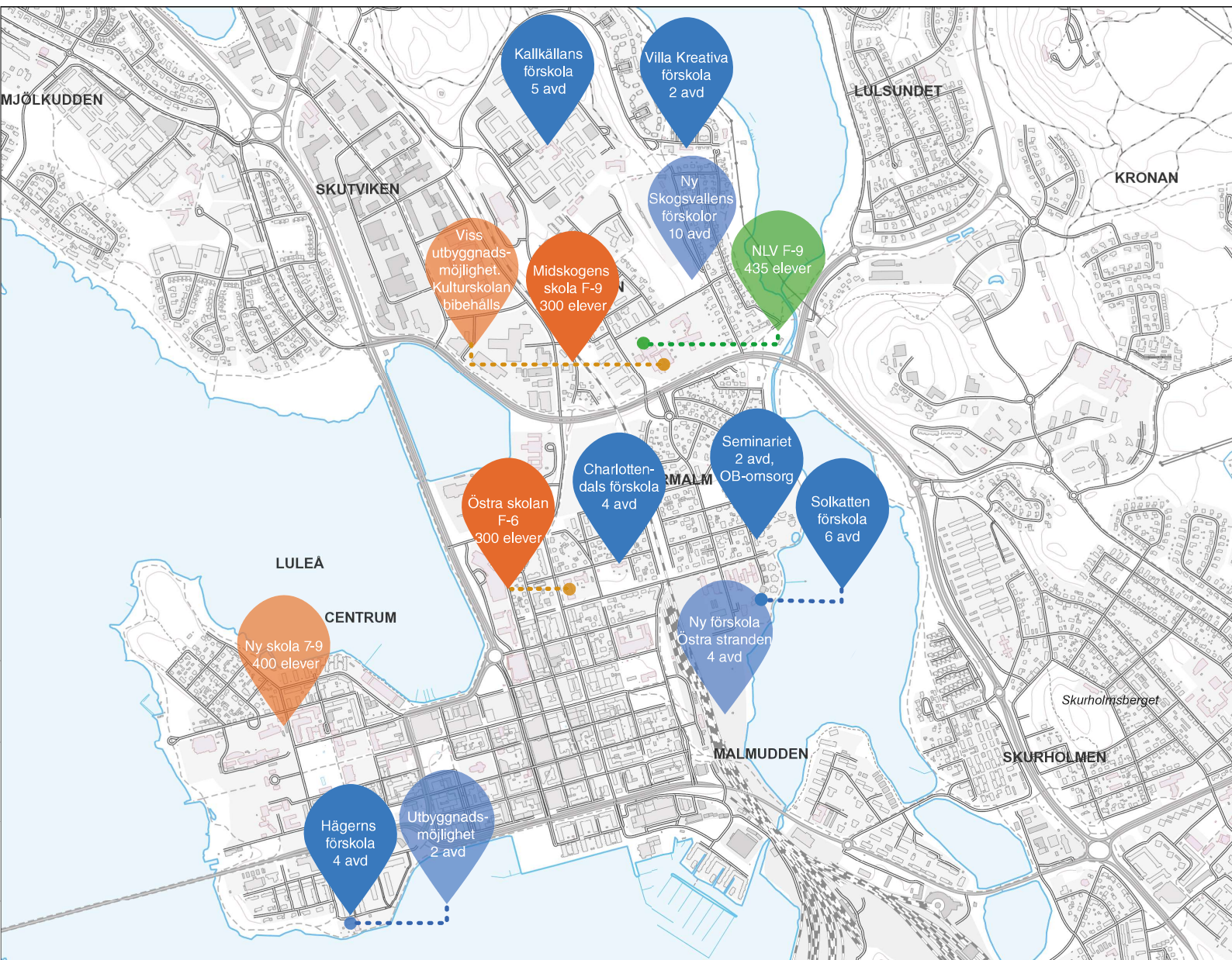
- Ny förskola med 4 avdelningar tillkommer i Östra utvecklingsområdet. Större delen av marken inom utvecklingsområdet ägs av Jernhusen. En mindre del ägs av Luleå kommun (del av Östermalm 6:1). Ny detaljplan krävs men ska hanteras i planeringen av utvecklingsområdet i sin helhet.
- Hägerns förskola utökas från 4 till 6 avdelningar, vilket också innebär att förskolegården utökas. Ny detaljplan krävs.
- Charlottendals förskola bibehåller 4 avdelningar med utökning av förskolegården enligt gällande detaljplan (PL313).

UA2b innebär en kapacitet för F-9 med ca 1435 elever\*. Detta betyder att mycket god kapacitet finns för elever 7-9 samt lägre kapacitet för elever F-6 under planperioden och den förväntade befolkningsökningen (år 2031 med 1300 – 2000 elever, där det högre spannet omhändertar inflödet).

UA2b innebär en kapacitet förskola med ca 663 förskoleplatser. Reservkapacitet för ca 70 platser finns i Norra eller Södra utvecklingsområdet. Detta betyder att det finns en hög kapacitet för barn i förskola under planperioden och den förväntade befolkningsökningen (år 2031 med 630 - 800 barn i förskola, där det högre spannet omhändertar dagens inflöde till Centrum).

Förslaget innebär att barn utanför Centrum inte självklart kommer att få plats i upptagningsområdets förskolor och skolor. UA2b har lägre kapacitet än UA2a och UA1, men större än nollalternativet.

\*1000 elever i kommunal skola, 435 elever i fristående skola



Utvecklingsalternativ 2b

## Nollalternativ

Nollalternativet beskriver den sannolika utvecklingen i området om inget av utvecklingsalternativen genomförs. Nuvarande struktur, byggnader och lokaler för förskola och skola bibehålls så väl som för Kulturskolan och OB-omsorgen, detta utgör grunden för nollalternativet. För samtliga byggnader innebär nollalternativet att underhåll sker enligt plan de närmaste 10 åren, se Nulägesbeskrivning - Skolor och förskolor. Därutöver utpekas en del mindre förändringar för ökad kapacitet och mer ändamålsenliga miljöer.

Nollalternativet innebär att elevantalet ökas så långt som möjligt i befintliga lokaler, utifrån kapacitetsplan. Dessa beräkningar på kapacitet utgår emellertid främst utifrån tillräcklig inomhusyta. Både Montessoriskolan F-9 och Östra skolan F-6 har enligt kapacitetsplan utrymme för 300 elever i nuvarande lokaler. Fler elever innebär dock en utemiljö med mindre friyta per barn. Residensskolan 7-9 har inget utrymme för ökad kapacitet i nuvarande lokaler utöver de 225 elever som finns idag. Friyta per barn i utemiljön ligger långt under riktvärde.

Nollalternativet innebär ingen förändring gällande förskolan och OB omsorg. Alla avdelningar vid respektive förskola är fullbelagda och bibehålls. Charlottendals förskola har 4 flerspråkiga avdelningar från 2023, utan möjlighet till utökning. Charlottendals förskolegård kan dock utökas enligt gällande detaljplan (PL313).

Det innebär att:

- Montessoriskolan F-9 bibehålls med möjlighet till max 300 elever, enligt gällande kapacitetsplan. Detta förutsätter fortsatt och utökat samnyttjande av Kulturskolans lokaler för att uppväga brist på lokalyta, ex. bildsal. Andra specialsalar nås även fortsättningsvis via elevtransport till andra skolor. Matsal och kök byggs ut enligt plan.
- Charlottendals förskola bibehåller 4 avdelningar med utökning av förskolegården enligt gällande detaljplan (PL313).



Nollalternativet innebär en kapacitet för F-9 med ca 1260 elever\*. Detta betyder otillräcklig kapacitet för elever F-9 under planperioden och den förväntade befolkningsökningen (år 2031 med minst 1300 – 2000 elever, där det högre spannet omhändertar dagens inflöde till Centrum).

Alternativet innebär en kapacitet för barn i förskola med ca 440 förskoleplatser. Det betyder en mycket otillräcklig kapacitet för barn i förskola under planperioden och den förväntade befolkningsökningen (år 2031 med 630 – 800 barn i förskola, där det högre spannet omhändertar dagens inflöde till Centrum).

Nollalternativet innebär att barn får sämre möjlighet till plats i upptagningsområdets förskolor och skolor. Nollalternativet har lägst kapacitet i jämförelse med alla utvecklingsförslag.

\*825 elever i kommunal skola, 435 elever i fristående skola

## Utvecklingsinriktning idrottshallar

Tillgången till idrottshall för alla grundskolor är i dagsläget begränsad och innebär förflyttning av elever till hallar i området utanför skolorna. En särskild utredning pågår för att ta fram förslag för de mest akuta behoven i området kring Hälsans hus. Utredningen blir klar våren 2023.

Alla utvecklingsalternativ innebär i stort samma struktur för grundskolorna men fler utbildningsplatser och därmed ökat behov av tillgängliga idrottslokaler. Sedan tidigare finns en besvärande brist på idrottslokaler i centrum samt att vissa av de lokaler som används har stora åtgärdsbehov.

Alla utvecklingsalternativ innebär viss utökning av grundskola på Midskogen (där UA2a medger störst kapacitet) och behovet av idrottshall i närhet till detta område är påtaglig. Dels pga lokalstatus för Bergvikshallen, dels för att Seminariehallen är tillfälligt inhyrd. Total kapacitet i dessa hallar är idag dessutom otillräcklig. UA2a och UA2b innebär också utökning av 7-9 skola (idag Residensskolan) med behov av idrottshall i dess närhet. Behov av utökad kapacitet i idrottslokaler i närheten av både Midskogen och gymnasiebyn uppstår därmed i alla utvecklingsalternativen.

Med andra ord har kommunen idag ett nuläge som saknar hållbara lösningar. Ett nollalternativ medför en nybyggnation vid Hälsans hus för att grund- och gymnasieskolans uppdrag ska klaras. Även att elever nyttjar samma hallar som idag för idrottsundervisning i väntan på beslut om eventuell utökning av befintliga hallar eller ny idrottshall.

Utvecklingsalternativ för idrottshallar finns identifierade nedan, utan konsekvenser eller rangordning, i väntan på vidare utredning.

- Samtliga idrottshallar bibehålls och renoveras enligt SBF plan 10 år (se nulägesbeskrivning) + förlängt hyreskontrakt Seminariets gymnastikhall
- Utbyggnad av Hälsans Hus
- Utbyggnad av LEA
- Ny idrottshall Bergviken 5:10 (parkeringsyta vid Nyabvallen). Bergvikens sporthall rivs efter nybyggnation. Även planering för ny förskola 10 avd. på samma fastighet. (ny detaljplan)
- Reserv Ny idrottshall Norra utvecklingsområdet

## Alternativ

Utöver de utvecklingsalternativ som beskrivs i föregående text har även andra alternativ för utveckling av skolor och förskolor studerats. Dessa har dock avfärdats i ett tidigt skede då de inte uppfyller de utgångspunkter som utredningsarbetet baseras på eller av andra anledningar inte är lämpliga eller möjliga.

### Förskola

- Ny förskola Bergviken: Daggkåpan 1 (gamla Bergvikens sporthall) samt Daggkåpan 2 (planlagt vård och omsorgsboende/trygghetsboende).
- Ny förskola: kv. Staren eller nedanför Residenset. Olämpligt enligt tidigare förstudie.
- Ny förskola: Södra utvecklingsområdet. Stor osäkerhet
- Utbyggnad av Charlottendals förskola, enligt gällande detaljplan. Förskolan uppfyller inte ytkrav gällande friyta.

### Skola

- En huvudman på Midskogen 1, vilket innebär skola F-9 med ca 800 elever. Fristående skola alternativt kommunal skola omlokaliseras eller ersätts. Ej lämpligt eller gångbart.
- Utöka Residensskolan 7-9 på kv. Örnen. Uppfyller inte ytkrav gällande friyta.
- Utöka Östra skolan F-6, ca 400 elever. Anspråk på tvärgata och del av Boulongerskogen. Brist på park- och grönområden i Centrum.
- Kulturskolan omlokalisering till: Byggnad C7 på Kronan, Östra skolan, kv. Bävern, kv. Staren. BUN har tidigare tagit beslut om att C7 på Kronan är för dyr att bygga om till förskola, samma antagande görs för Kulturskolan. Östra skolan är för trång, kv. Staren och Bävern är attraktiv mark, annat planeras i området.

## *Idrottshallar*

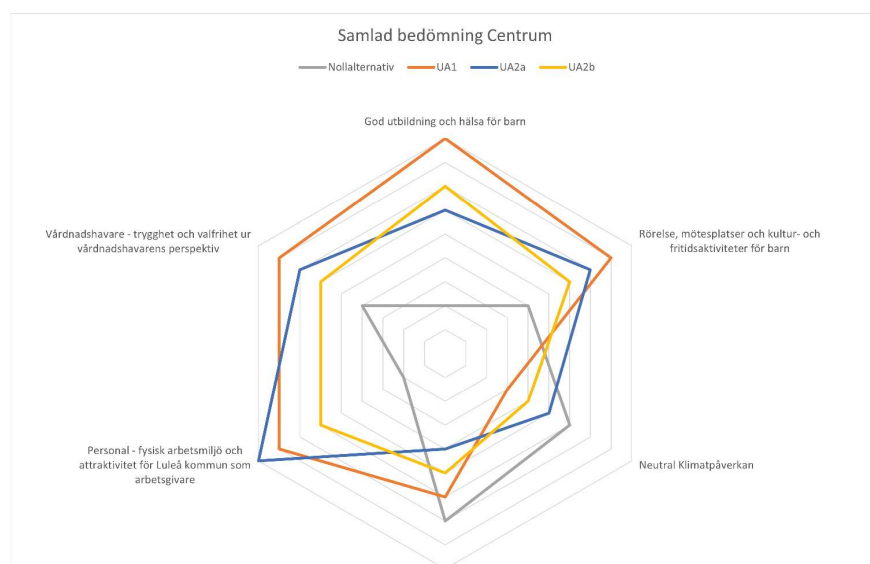
- Renovera Bergvikens sporthall. Ej tillräckligt stor och i dåligt skick.
- Bergvikens sporthall rivs och ersätts av ny sporthall på Daggkåpan 1,2. Planlagt vård och omsorgsboende/trygghetsboende.
- Idrottshall Östra skolan. Brist på grönyta.
- Idrottshall eller Kulturskola på kv. Staren. Attraktiv mark, annat planeras.

## Konsekvensbedömning

Strukturen för skolor och förskolor har bedömts utifrån ett samhällsperspektiv och ett serviceperspektiv med särskilt fokus på barn. Samhällsperspektivet utgår från kommunens nio övergripande mål för hållbar utveckling. Serviceperspektivet utgår från kommunal ekonomi, kommunen som arbetsgivare samt vårdnadshavares uppfattning om skolan och förskolan.

### Samlad bedömning

Konsekvenserna av utvecklingsalternativen jämförs med konsekvenserna av ett nollalternativ.



Diagrammet visar den sammanvägda bedömningen av de olika utvecklingsalternativen. Ju större yta alternativet täcker, desto bättre uppfylls det som eftersträvas. Diagrammet anger ingen exakt skala utan ska tolkas som konsekvenser av de olika alternativen jämfört med nollalternativet. För utförligare beskrivning av alternativens effekter och konsekvenser läs efterföljande kapitel.

## *God utbildning och hälsa för barn*

Den här delen hänger ihop med mål 1 i Vision Luleå 2040, Luleås invånare har god och jämlik hälsa. Det handlar om alla barns möjlighet till likvärdig utbildning och att utjämna socioekonomiska skillnader. Här görs också bedömning om hur lokalerna och dess utemiljö stödjer skolans och förskolans uppdrag.

Alla utvecklingsalternativ innebär att flera förskolor och skolor utökas i jämförelse med nollalternativet. Större enheter ger bättre förutsättningar för att bibehålla och rekrytera utbildad personal för en mer likvärdig utbildning. UA2a har högst kapacitet och störst skolenheter. Samtidigt bibehålls ett antal mindre enheter med lägre budget i samtliga alternativ, vilket till viss del betyder olika villkor för förskolor och skolor i området.

Större enheter utan kompensering åtgärder kan samtidigt innebära många visuella intryck, en stressig och bullrig miljö, framför allt negativt för yngre barns hälsa och i synnerhet för barn med särskilda behov. Större enheter bidrar också till ökade trafikmängder och därmed ökat buller i förskolan och skolans närhet. UA2a har flest elever i respektive skolenhet.

I jämförelse med nollalternativet innebär alla utvecklingsalternativ bättre förutsättningar för ändamålsenliga lokaler vid ombyggnationer och bättre nyttjande av lokalytor, särskilt i UA1 och UA2a, vilket stödjer en mer likvärdig skola. Men under tiden för ombyggnation och omorganisering finns risk för störningar i undervisning och tillfälliga lösningar som kan skapa oro, otrygghet mm. vilket kan påverka barn och elevers hälsa negativt. Detta är ett övergående problem men har direkt påverkan på barns viktiga skolår. Detta bedöms som negativt i förhållande till måluppfyllelse.

I alla utvecklingsalternativ föreslås också en förbättring och utökning av utemiljön, vilket bidrar positivt till målet. Dock uppnås inte friyta 30 kvm/barn som anges i generella utgångspunkter, se Inledande studie. Detta är en genomgående problematik inom Centrum på grund av den generella bristen på mark. Tillräckligt stor friyta behövs för att stimulera till rörelse för barns fysiska, psykiska och sociala utveckling.

Hög kvalitet i utemiljön är också viktigt för barns naturkontakt, lek och utrymme för lugn och ro. UA2a och UA2b har sämre förutsättningar för tillräcklig friyta per barn vid utökning av 7-9 skola på centrumhalvön.

Centrum har idag en relativt god variation av barn med olika socioekonomisk bakgrund. Alla utvecklingsalternativ innebär högre kapacitet jämfört med nollalternativet, där barn med olika bakgrund kan mötas i förskolor och skolor. I UA2a finns högst kapacitet och bäst förutsättningar för barn och elever även utanför upptagningsområdet. Samtidigt kan vårdnadshavare val till skolor och förskolor innebära fler barn från samma socioekonomiska grupp, vilket till viss del kan motverka en utjämning av socioekonomiska skillnader i ett område.

UA1 bedöms sammantaget i högre grad bidra till målsättningen.

### *Rörelse, mötesplatser och kultur- och fritidsaktiviteter för alla barn*

Den här delen hänger ihop med mål 3 i Vision Luleå 2040, Luleås invånare har ett socialt, kulturellt och fysiskt aktivt liv. Det handlar om barns möjlighet att få röra på sig varje dag och tillgång till mötesplatser och kultur- och fritidsaktiviteter.

Alla utvecklingsalternativ bedöms i stort bidra till målsättningen om socialt, kulturellt och fysiskt aktivt liv. Högre kapacitet i Centrum medför att fler elever har möjlighet att självständigt ta sig till skolan, jämfört med nollalternativet.

Skolor och förskolors utemiljöer utvecklas och utökas i alla utvecklingsalternativ. Samtidigt minskar allmänhetens tillgång till park- och naturområden något till förmån för större förskolor. Detta bedöms som en mindre negativ påverkan.

I alla utvecklingsalternativ föreslås också en förbättring och utökning av utemiljön, vilket bidrar positivt till målet. Dock uppnås inte friyta 30 kvm/barn som anges i generella utgångspunkter, se Inledande studie. Detta är en genomgående

problematik inom Centrum på grund av den generella bristen på mark. Tillräckligt stor friyta behövs för att stimulera till rörelse för barns fysiska, psykiska och sociala utveckling. Hög kvalitet i utemiljön är också viktigt för barns naturkontakt, lek och utrymme för lugn och ro. UA2a och UA2b har sämre förutsättningar för tillräcklig friyta per barn vid utökning av 7-9 skola på centrumhalvön. Dessa alternativ har också sämre förutsättningar för trafiksäker skolväg.

Både UA1 och UA2a bedöms ge en positiv påverkan på kulturlivet med anledning av omlokalisering av Kulturskolan till centrumhalvön med bättre förutsättningar för samverkan och ökad tillgänglighet för alla barn i kommunen.

UA1 bedöms sammantaget i högre grad bidra till målsättningen.

### *Klimatpåverkan*

Den här delen hänger ihop med mål 3 i Vision Luleå 2040, Luleå har ingen påverkan på klimatet. Här har vi bedömt vilken klimatpåverkan som alternativen har.

Alla utvecklingsalternativ bedöms innebära negativ klimatpåverkan till följd av att nya resurser tas i anspråk för ny-, om- eller utbyggnation i olika omfattning och transporter i samband med byggnation. Samtidigt kan en högre kapacitet i Centrums skolor och förskolor i jämförelse med nollalternativet innebära färre transporter till andra områden för vårdnadshavare, elever och barn.

Alternativen är i stort likvärdiga och bedöms sammantaget motverka möjligheten att nå målet om ingen påverkan på klimatet. UA2a har störst total lokalyta, men kan också skapa något bättre förutsättningar för samordningsvinster av bland annat lokaler och transporter.

UA2a bedöms sammantaget i något mindre grad motverka möjligheten att nå målet.



## *Ekonomisk hållbarhet*

Här bedöms de övergripande ekonomiska konsekvenser för alternativen.

Nollalternativet innebär att befintlig struktur, lokaler för skola och förskola samt utemiljö underhålls enligt plan för perioden. Vilket i sig innebär färre investeringar i närtid. Samtidigt kan kapacitetsbrist i Centrum innebära liknande investeringar i andra områden. Alla utvecklingsalternativ innebär att befintlig struktur med bland annat lokaler och utemiljö nyttjas så långt som möjligt. Därtill sker nybyggnation av två nya förskolor och förvärv av nya lokaler för ökad kapacitet i Centrum, därtill verksamhetsanpassning.

Alla alternativ innebär påverkan på den totala budgeten så väl som ökade kostnader för investeringar. I jämförelse med nollalternativet finns stora behov av investeringar i närtid och verksamhetsanpassning i befintliga lokaler, vilket bedöms motverka ekonomisk hållbarhet. UA2a bedöms ha störst reinvesteringsbehov och anpassning i närtid, på grund av mest lokalytor och ny utemiljö. UA2a bedöms dock i något mindre grad påverka kostnaden per barn i skola på grund av störst skolenheter, samnyttjande och mer effektiv bemanning. Både UA1 och UA2a innebär en omlokalisering av Kulturskolan med kostnader för särskild anpassning av lokaler.

UA1 bedöms i något högre grad bidra till målsättningen.

## *Personal*

Den här delen handlar om fysisk arbetsmiljö och om attraktivitet för Luleå kommun som arbetsgivare.

Alla utvecklingsalternativ innebär åtgärder i befintliga lokaler och nybyggnation. Därmed bedöms verksamhetens behov av ändamålsenliga lokaler och god arbetsmiljö kunna förbättras i jämförelse med nollalternativet. Alternativen innebär att behov av exempelvis specialsalar kan tillgodoses på skolorna, vilket innebär minskade personalresurser vid elevers förflyttning under skoltid. UA1 och UA2a bidrar mer

positivt till målet pga. omlokalisering av Kulturskolan. Större enheter för både skola och förskola innebär förbättrade förutsättningar för kollegial samverkan och möjlighet till heltidstjänster. UA2a har störst skolenheter och bidrar mest till målet, förutsatt att ändamålsenliga lokaler för undervisning och tillräckliga personalutrymmen säkerställs.

UA2a bedöms i högre grad bidra till hög kvalitet ur ett personalperspektiv.

### *Vårdnadshavare*

Den här delen handlar om trygghet och valfrihet ur vårdnadshavarnas perspektiv.

Mindre enheter beskrivs ofta av vårdnadshavare som positivt med avseende på trygghet och personliga relationer till personalen. Samtliga utvecklingsalternativ innebär utökning av enheter, vilket kan påverka upplevelsen av elevers trygghet negativt om den härleds till skolans storlek, särskilt för mindre barn. Utökningen är mer omfattande för UA2a, vilket bedöms bidra negativt till måluppfyllelsen. Samtidigt kan större enheter både i förskola och skola bidra till barns trygghet då det ges större möjlighet att t ex välja kompisar, byta klass och fler barn i samma åldersgrupp.

En variation av olika typer av förskolor och skolor i ett område innebär en större valfrihet för vårdnadshavare, vilket alla utvecklingsalternativ ger. Alla utvecklingsalternativ innebär också en förbättrad möjlighet för barn och elever att få plats i förskola och skola i Centrum i jämförelse med nollalternativet. Möjligheter för barn utanför upptagningsområdet att välja skola i centrum förbättras också. UA2a har högst kapacitet.

UA1 bedöms sammantaget i högre grad bidra till hög kvalitet ur ett brukarperspektiv.

