



Luleå strandstråk

GESTALTNINGSPROGRAM

SAMRÅDSHANDLING 2023-06-30

Beställarorganisation Luleå Kommun:

Viktor Wäppling, Projektansvarig

Michael Öhman, Stadsträdgårdsmästare

Organisation AFRY:

Helene Wahlberg, Uppdragsledande/teknikansvarig landskapsarkitekt

Sofia Löfgren, Handläggande landskapsarkitekt

Åsa Wendel, Handläggande arkitekt

Joanna Artemiuk Graça, Medverkande arkitekt

Linn Nilsson, Medverkande landskapsarkitekt

Cecilia Mårtensson, Medverkande civilingenjör - arkitektur och stadsbyggnad

Hanna Menzinsky, Medverkande landskapsarkitekt

Haochun Olsson, Visualiseringar



BAKGRUND	4
SYFTE	4
FÖRUTSÄTTNINGAR	5
DELOMRÅDEN	6
ÖVERGRIPANDE IDÉ OCH KONCEPT	7
DELOMRÅDE 1 - NORRA HAMN	9
DELOMRÅDE 2 - NORRA STRANDGATAN	16
DELOMRÅDE 3 - FÅGELDAMMEN	19
DELOMRÅDE 4 - GÜLTZAUDDEN	22
DELOMRÅDE 5 - VÄSTRA STRANDEN	28
DELOMRÅDE 6 - RESIDENSPARKEN	33
DELOMRÅDE 7 - BERGNÄSBRON	37
DELOMRÅDE 8 - VARVSPARKEN	39
DELOMRÅDE 9 - SÖDRA HAMNPROMENADEN	44

BAKGRUND

Strandstråket från Norra till Södra hamn utgör såväl en viktig grönstruktur som rekreationsstråk runt centrumhalvön. Närheten till vatten, isvägar, gröna promenadstråk, badstränder och lekparker är några av de kvaliteter som lockar besökare från hela staden. För de som bor i centrum utgör strandstråket det närmaste grönområdet i ett i övrigt tätbebyggt område. Det utgör centrumbonas närmatur, dvs den natur man hinner uppleva i sin vardag; på kvällspromenaden eller en stund på dagen.

Det höga besöksstrycket ställer speciella krav på grönstrukturen. Grönstrukturen behöver ha flera attraktioner och kvaliteter samt tåla ett högt slitage. Det är viktigt att här finns goda möjligheter till lek och rekreation.

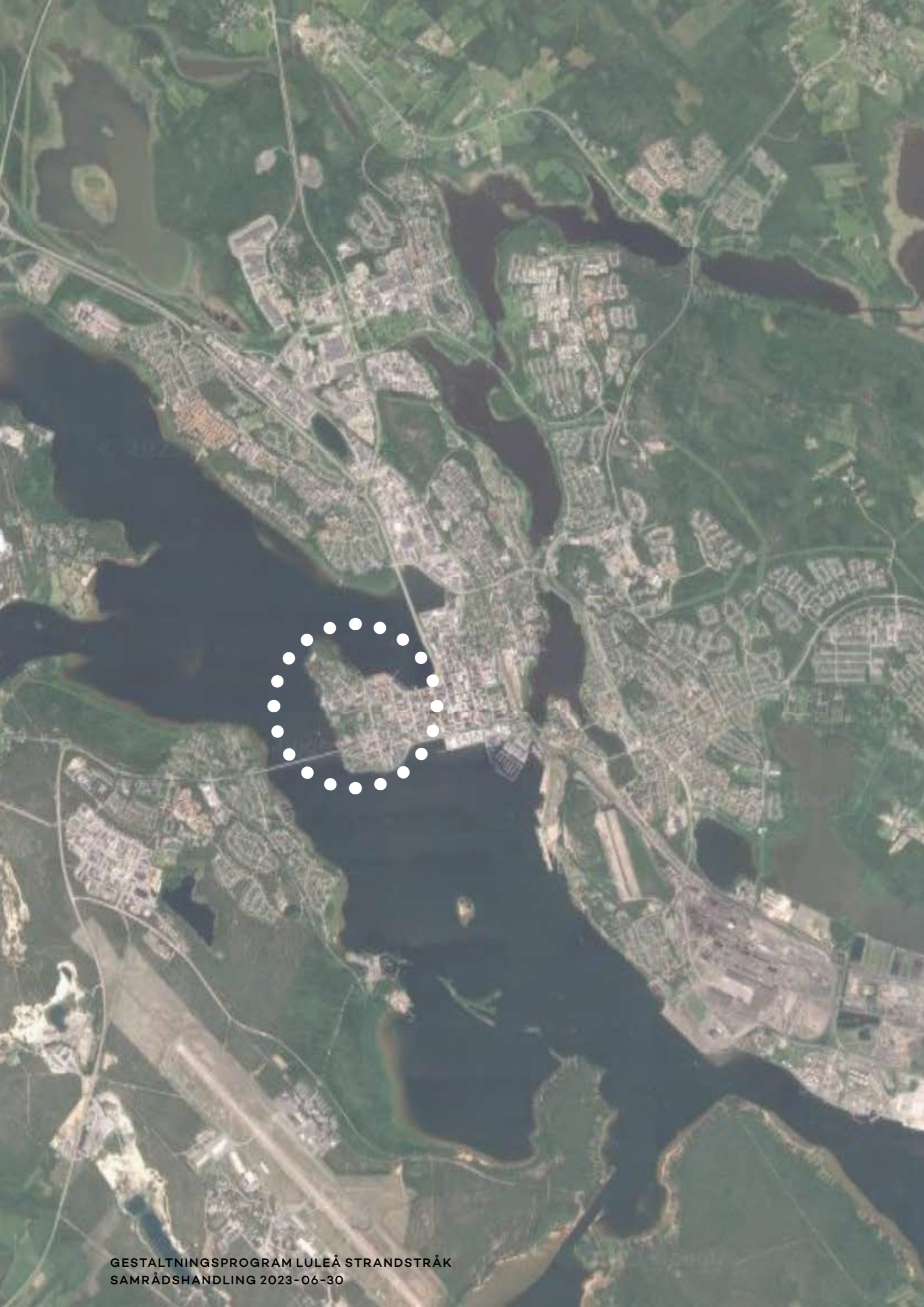
För att ytterligare höja kvaliteterna i grönstrukturen runt centrum och möjliggöra för fler typer av mötesplatser samt förstärka vattenkontakten behöver stråket utvecklas.

SYFTE

Detta dokument syftar till att beskriva och analysera strandstråkets olika delar och ge förslag på utvecklingsmöjligheter som höjer de befintliga kvaliteterna och skapar nya attraktiva mötesplatser.

Dokumentet bygger på kommunens översiktsplan 2021 och Grönplan 2020 samt det pågående arbetet med utvecklingsplan centrum.





FÖRUTSÄTTNINGAR

Stråket runt centrum består av flera karaktärer med olika förutsättningar och utvecklingsmöjligheter. Stråket har därför delats in i delområden. Delområden beskrivs och analyseras var för sig men med hela stråket i åtanke. Utvecklingen av stråket planeras ske i etapper utifrån de olika områdenas behov.

Nedan följer de riktlinjer som beskrivs i det pågående arbetet med utvecklingsplan centrum och gällande grönplan Luleå, och som tillämpas i detta program.

UTVECKLINGSPLAN CENTRUM

Riktlinjer:

- Promenadstråken mellan Norra och Södra hamn ska förstärkas
- Isen runt centrumhalvön ska utvecklas som en evenemangsyta
- Ytor för rörelse och aktivitet för alla åldrar ska finnas
- Jämställdhetsperspektivet ska beaktas
- Tysta miljöer ska identifieras och värnas
- Barn och unga ska vara delaktiga i utsmyckning och utformning
- Lekplatser ska finnas för barn i alla åldrar
- Länka ihop parker, torg och stränder i gröna stråk för promenad och rekreation
- Bevara befintliga parker och vid exploatering skapa nya
- Mer grönska ska tillföras i centrum
- Säkerställa allmänhetens tillgång till stränder
- Hänsyn till offentliga platser vid skuggning från bebyggelse
- Grönområden ska om möjligt utformas för fördröjning av dagvatten

GRÖNPLAN LULEÅ

Generella mål och riktlinjer:

- Den sammanhängande grönstrukturen ska bevaras så att den har en fortsatt god funktion för ekosystemtjänster
- Bevara och utveckla de gröna stråkens ekologiska kvaliteter och stärk deras upplevelsevärden.
- Allmänna strandnära stråk bevaras och utvecklas
- Arbeta med mångfunktionella ytor, parker och grönområden där dagvatten integreras

För centrums grönytor gäller:

- De ska tåla högre slitage och ha högre besöksvärde än andra områden
- Innehålla lek, rekreation och mötesplatser
- Viktig koppling från strandstråket till vattnet
- Målbilden är kontraster, attraktiva parkrum, starka strandstråket och öka krontäckningsgraden
- Strandstråket behöver förstärkas ytterligare med fler jämlika sociala funktioner
- Avsaknad av befintliga strukturer för stadsnära odling, som är en ekosystemtjänst av stor betydelse för centrum
- Det finns behov av en större lek- och aktivitetsyta i centrum
- En hållbarare dagvattenhantering kan stödjas genom att öka andelen gröna ytor, gröna tak etc samt leda dagvatten till regnbäddar och motverka att andelen hårdgjorda ytor öka
- Värden för biologisk mångfald finns främst på Gültzaudden

DELOMRÅDEN

Gestaltningssprogrammet är uppdelat i 9 delområden. Kartan till höger visar de olika delområdenas lägen och förhållande till varandra. Varje delområde kommer beskrivas i ett enskilt kapitel.



ENHETLIGT DESIGNKONCEPT

Formspråket för hela strandstråket ska vara tydligt och genomgående vad gäller material och utrustning för att ge stråket och dess delområden en sammanhållen och stark identitet. Samordning av befintlig och ny utrustning och en sammanhängande belysning ger området en enhetlig karaktär.

Exempel på återkommande inslag längs stråket:

Entrémarkör

Ett entrémarkör i form av stolpar i trä med stiliserade plåtvimplar, i olika kulörer, på toppen markerar entréer och övergångar från ett område till ett annat. Dessa bidrar också till att binda samman stråket.



Belysning

Belysningen längs hela Strandstråket behöver ses över och kompletteras. Tillkommande effektbelysning föreslås för ökade upplevelsevärden.



Foto, Inspirationsbild, effektbelysning designad av AFRY Light Bureau. Plats; Norrtälje

Grillplatser

Ett enhetligt designkoncept för grillplatser vad gäller form, markmaterial och utrustning ska utarbetas. Innehåll och storlek kan variera men grundutformningen ska vara densamma längs hela stråket.

Badplattformar

På utvalda platser längs Strandstråket föreslås badplattformar, med återkommande form och material i platsgjuten betong. Dessa kommer att bli trevliga hängplatser nära vattnet och även förses med badstegar för att underlätta för bad.



Badplattformar nära vattnet för häng och bad. Hammarby Sjöstad, Landskapsarkitekt Nivå

Badhytter

Vid några av badplatserna tillkommer specialdesignade hytter för omklädning. Karaktären på hytterna anknyter till Kallbadhusets design. Placeringarna går att variera eftersom badhytterna kan vara mobila. Vid utformning av badhytterna är trygghetsaspekten mycket viktig.



Inspirationsbild badhytter, Hjo Kommun

KULÖR OCH MATERIALVAL

Färg och material längs stråket ska vara återkommande för en enhetlig karaktär. Den befintliga kulören på belysningsstolpar återupptas på nya stolpar och även en grå kulör som finns på befintliga räcken kommer att användas längs hela stråket. Ny lekutrustning utförs i naturligt trämaterial som kommer igen på entrémotivens stolpar.



Kulör 6012 används på belysningsstolpar och pollare.



Kulör 7064 används på räcken och övrig utrustning.

Entrémarkörernas trästolpar i brunröd kulör påminner om trädstammar och de kulörta plåtvimplarna i toppen blir en glad kontrast och förstärker entréer och områden längs strandstråket.

Badhytterna med enkla former utförs i trä och får olika nyanser som knyter an till den omgivande platsen/naturen. Hytternas dörrar blir färgstarka detaljer med kulörer lika plåtvimplarna.



EN PLATS FÖR ALLA

Längs strandstråket ska alla grupper i samhället känna sig välkomna och trygga under hela året. Hänsyn tas till att unga och gamla har olika behov och önskemål i förhållande till utevistelse, motion och upplevelse av trygghet.

Tillgänglighet för människor med olika slags rörelsehinder är en viktig aspekt längs hela stråket och på flera olika sätt kommer framkomligheten att bli bättre än idag. Stråken och entréerna ska vara tydliga, gångvägar får anpassade lutningar och bredder och markmaterial förbättras. Ramper anläggs där det behövs och otilgängliga partier kompletteras med nya stråk och platser.

Dessutom ges hela sträckan en god belysning för ökad tillgänglighet och trygghet.

Utvecklingen av hela strandstråket med sammanhängande gångstråk, nya mötesplatser och

aktiviteter samt bättre belysning bidrar till att fler människor lockas att röra sig längs hela stråket vilket i sig stärker tryggheten.



Tillgängliga sittplatser ska återkomma längs stråket. The Rampart Area, Landskapsarkitekt Oberhausen

VATTEN OCH IS

Strandstråkets många badmöjligheter så nära stadskärnan ger strandstråket unika värden, viktiga att ta vara på och utveckla. Redan idag utnyttjas flera platser för stadsnära bad.

Flera nya platser bildas för umgänge, lek och aktiviteter och gångstråken utvecklas för bättre möjlighet att ta tillvara närheten till vattnet.

I Norra Hamn och Södra Hamnpromenaden blir badmöjligheterna av en mer urban karaktär där med möjlighet till bad från bryggor och betongytor.

Isvägen är ett välkommet och folkligt inslag på vintern. Entréerna till isvägen utökas och tillgängliggörs.

Ett kallbadhus planeras längs stråket, se dokument Förstudie Kallbadhus, Luleå centrum.



Det finns flera större och mindre stränder runtom Strandstråket idag, som föreslås utvecklas.

GRÖNSTRUKTUR OCH BIOLOGISK MÅNGFALD

Strandstråket är centrala Luleås stadsnära natur. Det är stadsbornas gröna oas och viktig för vardagsrekreation och vardagsmotion. Den spelar också en viktig roll för barn – att uppleva och lära sig om naturen. Genom att tillgängliggöra naturen och vattenlinjen och även integrera information om djur- och växtarter skapas platser som bjuder in till lärande om djur- och växtliv.

Längs strandstråket skapas förutsättningar för en ökad biologisk mångfald, bland annat genom tillskapandet av ängsmarker. Plantering av nya arter av träd och buskar som blommar vid olika tillfällen under växtsäsongen gynnar insektsliv och fågelliv.



Befintlig natur finns men behöver kompletteras för att öka den biologiska mångfalden.

STILLHET OCH RÖRELSE

Dagens promenadstråk runt centrumhalvön utvecklas till en sammanhållande grön länk med sociala knutpunkter längs vägen. Här ska finnas platser för både ro och stillhet och även kontrasterande platser med möjlighet till mycket rörelse och lek. Människor ska kunna samlas för att uppleva och vistas i naturen, lyssna på fågelkvitter och havets kluckande mot stranden, njutna av den vackra utsikten över vattnet, grilla tillsammans eller utföra någon av alla aktiviteter längs stråket.

Befintliga grönområden utvecklas med många nya platser som lockar till möten och social samvaro. En teaterscen, en hundrastgård, nya lekplatser och platser för träning är några exempel.



Generöst tilltagen hundrastgård. Göteborg Stad



Förbättrade möjligheter till lek på flera platser. Öresjö badplats i Trollhättan ritad av Mareld landskapsarkitekter. Bildkälla: www.ttela.se



Platser för vila och umgänge. Bildkälla: www.smekabcitylife.se

HISTORIA

Norra hamn användes som hamnområde fram till 1900-talets början. På 1920-talet byggdes fem magasin för att förvara koks och kol. 1986 ersattes koksmagasinen med de nuvarande byggnaderna längs kajen, som påminner om de gamla magasinerna.

År 1878 uppfördes Långkajen med samma sträckning som Skeppsbrogatan, vilken breddades i slutet av 1980-talet och en gång- och cykelväg anlades närmast vattnet. 1881 anlades den första småbåtshamnen i Luleå mellan Kokskajen och Långkajen. Under 1800-talet var Pråmkajen (idag parkeringen Trekanten) tillsammans med området mot Pontusbadet lastområde för virke. I början av 1900-talet fanns det en park i området innan det i mitten av 1900-talet byggdes parkering och stora trafikleder i området.

I området Pontuskajen (området nedanför nuvarande Pontusbadet) fanns ett kallbadhus som senare blev ett varmbadhus.

IDAG

Kajpromenaden längs Norra hamn är idag ett mycket populärt gångstråk och sommartid slår sig många ner för att njuta av eftermiddags- och kvällssolen. Hamnmagasinen rymmer Norrbottensteatern, två restauranger, dansskola, Teaterhögskola samt lokaler som används för undervisning inom gymnasieskolan.

Sommartid lägger båtar för skärgårdsturer till vid bryggan. Vid kajen finns också en brygga för småbåtar.

Vintertid finns en anslutning ner till isen och den mycket populära isvägen.



Övergripande plan som visar området Norra Hamn

STYRKOR

- Kvällssol
- Bryggpromenad vid vattnet
- Entré till isvägen skapar aktiviteter vintertid
- Kulturliv och restauranger skapar folkliv och rörelse
- Båtliv - både skärgårdsturer och småbåtar
- Centralt läge
- Karaktärsskapande entrémotiv till staden

SVAGHETER

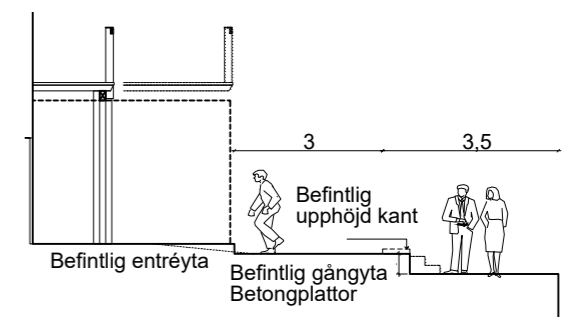
- Trafik och trafikallstrat buller
- Bryggor är i behov av upprustning
- Brist på cykelparkeringar
- Dålig logistik- och service vid upplåtta platser för angöring och natthamn.
- Bristande konstruktion på bryggor/kaj
- Trappan och scenen på kajen delar upp platsen på ett negativt sätt
- Bristfällig tillgång på allmänna mötesplatser.
- Gångstråk och brygga är smala och upplevs som trånga
- Kraven på tillgänglighet uppfylls inte. Ramper och trappsteg är senare tillägg vilket ger ett rörigt intryck och försvårar framkomligheten.
- Ytorna söder om magasinerna används för leveranser, vilket skapar hårt slitage på ytorna samt leder till trafikfara.
- Vistelseytorna ligger i skugga stora delar av dagen.



Vacker kvällssol vid vattnet



Entré till isvägen



Sektion befintlig gångstråk och brygga som upplevs trångt. Skala 1:500. Mått i m.

ÖVERGRIPANDE GESTALTNING

Kontakt med vattnet

Nya Teaterkajen skapar plats för mer möten, liv och rörelse nära vattnet. Den nya bryggan längs teaterkajen blir bredare än idag och bjuder in till flera olika typer av platsbildningar med bland annat terrasserings och plattformar ner mot vattnet, där man kan sitta och njuta av kvällssolen och utsikten. Längs med hela bryggan kan man strosa på olika nivåer. Ramper ner till den nedersta delen av bryggan skapar god tillgänglighet för alla. Det finns också möjlighet att gå ut till en platsbildning ute i vattnet på en brygga som ligger vinkelrätt mot kajen. Denna nyttjas vintertid som entré till isvägen.

Teatern, magasinen och samspelet med arkitekturen

Teatermagasinens karaktär återspeglas i gestaltningen av den nya teaterkajen. Den nya kajens form, detaljer, material och kulörer harmonierar med magasinens arkitektur. Norrbottensteaterns och Teaterhögskolans entréer stärks visuellt genom att två större öppna ytor skapas, med sittplatser och teaterinspirerad linspänd belysning. Lampornas sken lyser upp entréytorna med ett starkare och varmare sken än det övriga stråket. På så vis skapas en scenkänsla och en upplyst plats för olika slags framträdanden eller installationer. Platserna är orienterade för att undvika byggnadens skugga.

Restauranger och servicebyggnader

Nya ytor för uteservering skapas, dels på södra kortsidan av Teatermagasinen, ombonad av en stödmur, planteringar och träd och dels genom möjligheter till pontonbryggor vid entréerna till de befintliga restaurangerna. Nya uteserveringar på pontonbryggor ska samspela väl med omgivande arkitektur.

En ny kiosk- och cafébyggnad som även innehåller offentliga toaletter placeras där Teaterkajen möter den befintliga bryggan parallellt med Skeppsbrogatan. Denna lilla kiosk kan erbjuda besökarna ett enklare alternativ till de restauranger och barer som redan finns längs kajen. Här ska man kunna köpa sig glass eller fika och slå sig ner på torget eller någonstans längs bryggans bänkar och trappor. Här finns också möjlighet för verksamheterna i magasinbyggnaden att annonsera om evenemang och kanske också sälja biljetter.

Ny park och nytt torg

Sydost om Teatermagasinen bildas en helt ny park - Teaterparken med gräsytor, planteringar, träd, sittplatser och ytor för cykelparkeringar. Genom parken löper ett viktigt stråk från Skeppsbrogatan mot vattnet, bryggan och isvägen.

Mellan parken, Skeppsbrogatan och kajstråket bildas också ett litet triangelformat torg som omgärdas av träd och riktar sig ut mot vattnet. Torget kan möbleras med flyttbara cafémöbler.

Båtlivet

Sommartid är det mycket liv och rörelse på teaterkajen. En viktig del är båtlivet, både i form av småbåtar och även större båtar för skärgårdsturer. Förslaget möjliggör tre nya angränsningsplatser med god tillgänglighet för skärgårdstrafik och bra service i form av moderna teknikbänkar och servicebyggnad vid magasinets norra gavel.

Den befintliga bryggan som småbåtar kan lägga till vid flyttas norrut men bibehåller i övrigt sin funktion.

INSPIRATIONSBILDER



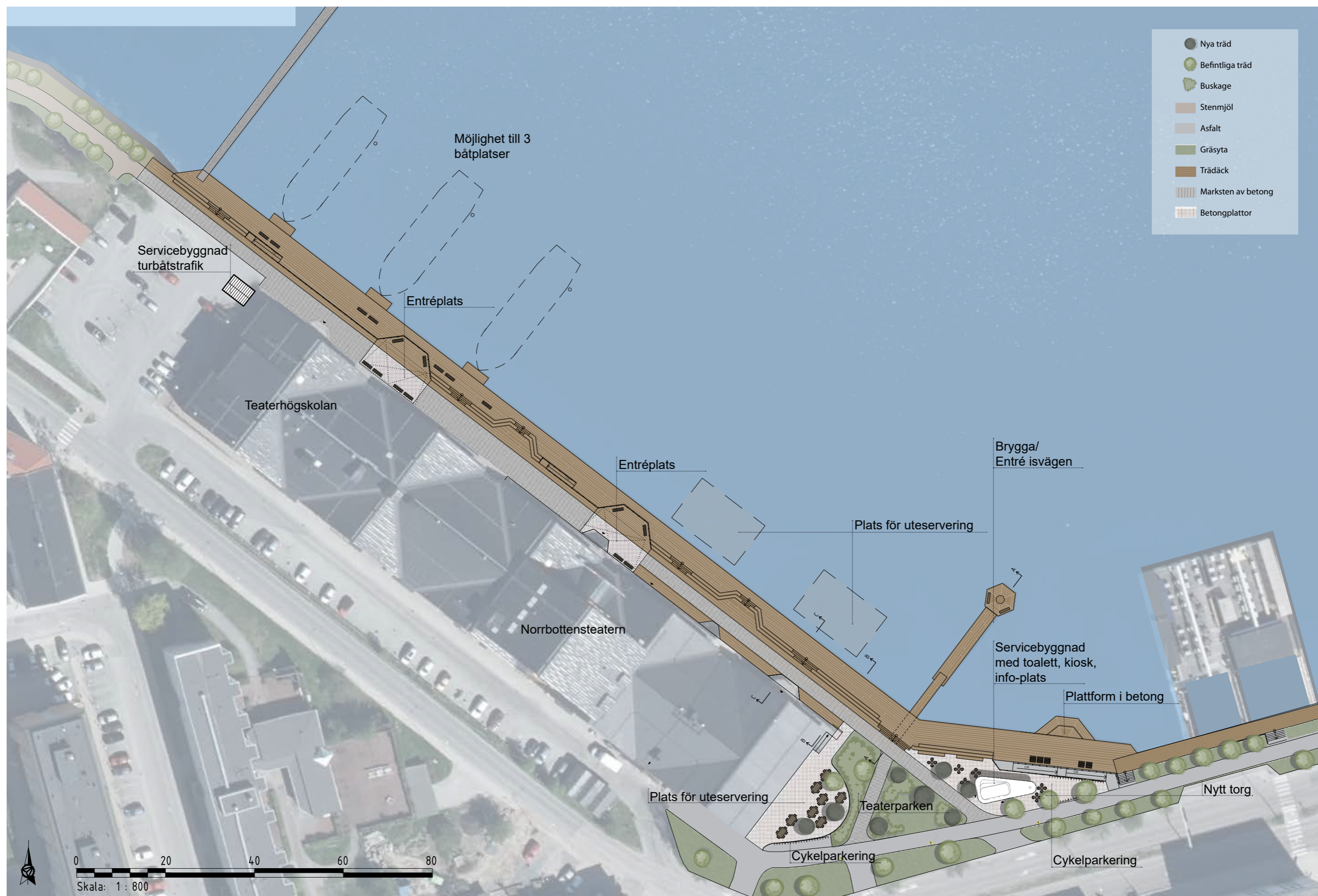
Linspänd belysning vid entréer



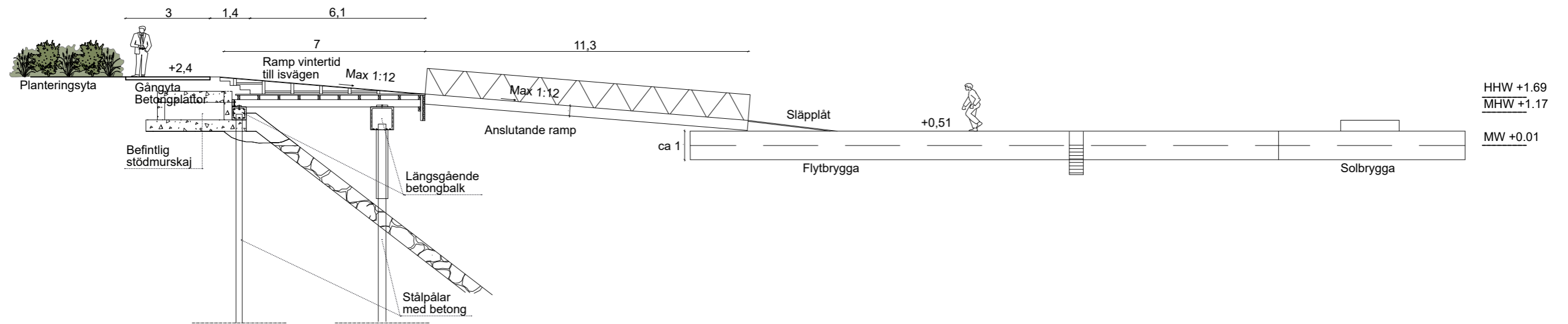
Elegant utformad uteservering på pontonbrygga. Tyska bron, Göteborg. Okidoki arkitekter



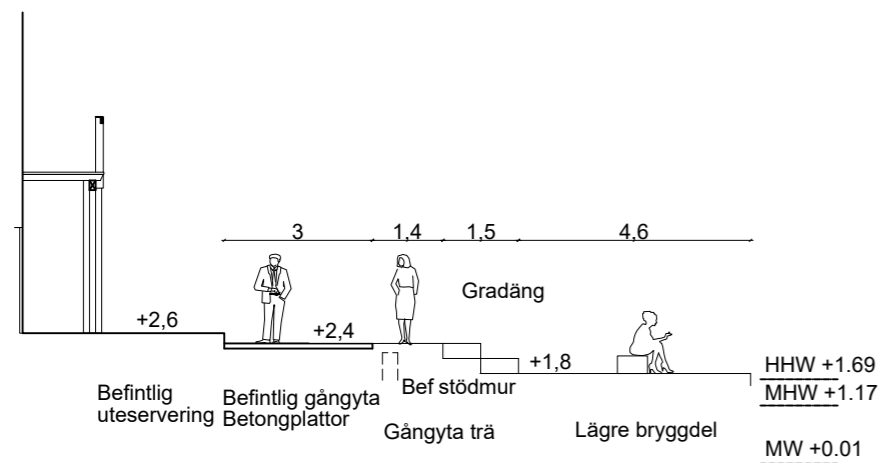
Bryggor med trappor som fungerar som sittytor. Den vackra ljussättning bidrar till trygghet



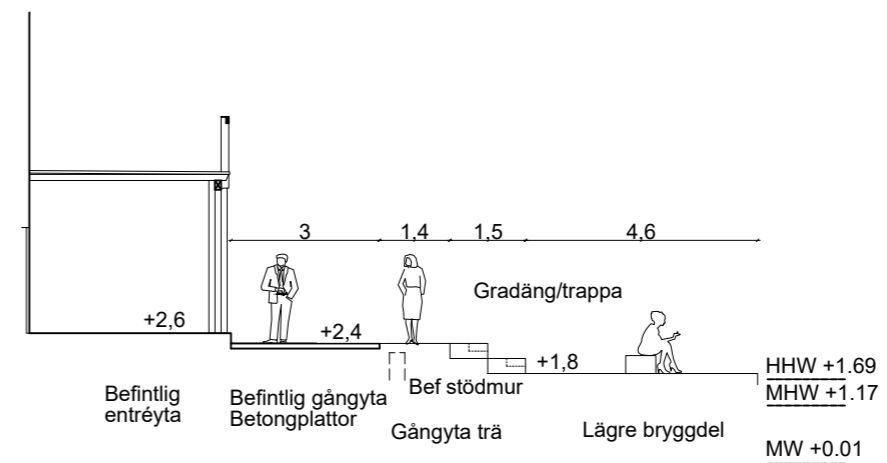
Illustrationsplan Norra hamn



Sektion Norra hamn, A-A (Vinter). Skala 1:150. Mått i m.



Sektion Norra hamn, B-B. Skala 1:150. Mått i m.



Sektion Norra hamn, C-C. Skala 1:150. Mått i m.

EN NY KIOSK- OCH SERVICEBYGGNAD

En ny kiosk- och servicebyggnad utformas för att bli en distinkt accent i och en välkomnande mötesplats längs kajen. Här kan man köpa fika, kaffe eller en glass och slå sig ner någonstans ute på bryggorna eller i den närliggande parken.

Hållbar design

Byggnaden ges en hållbar och tidlös design. Val av högkvalitativa och väderbeständiga material kommer att garantera byggnadens estetiska kvalitet och långsiktiga hållbarhet.

Funktioner och faciliteter

En viktig aspekt av byggnadens utformning är dess utsträckta tak. Taket kommer att fungera som skydd mot regn och sol, och det kommer att rymma sittplatser. Spegelmaterial på takets undersida skapar en interaktiv och lekfull atmosfär där människor kan spegla sig själva, ta foton och interagera.

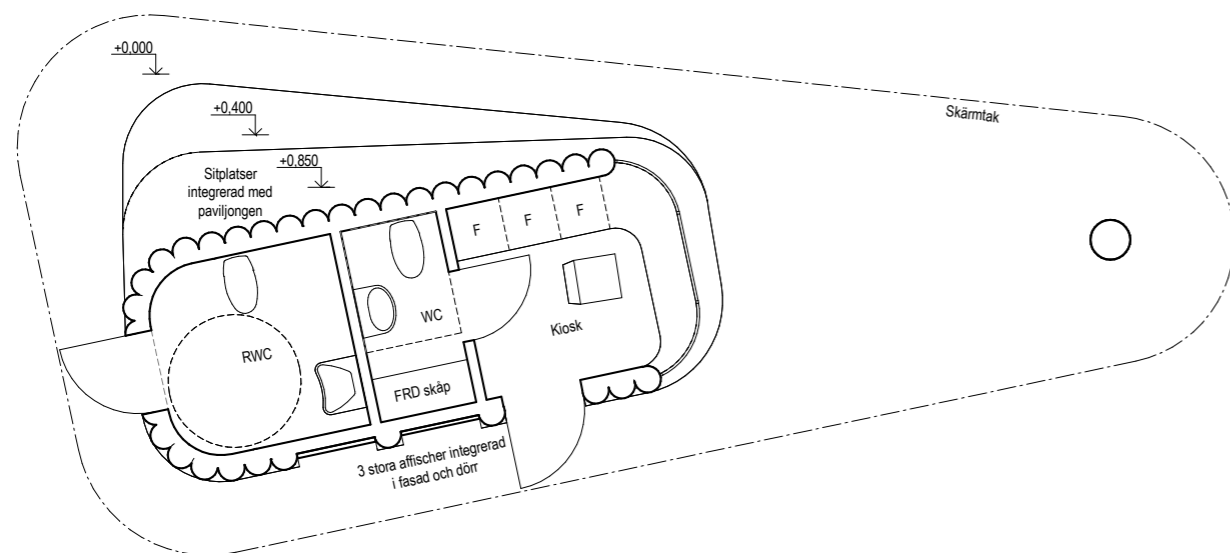
Byggnaden kommer även inrymma toaletter.

Kommunikation och marknadsföring

Byggnadens fasad mot vägen kommer att användas för att visa (digitala) affischer och reklam för lokala teaterföreställningar eller närliggande verksamheter. Även information om skärgårdstrafiken kan visas här. Detta kommer att bidra till att marknadsföra kulturaktiviteter och båttrafik och locka besökare till området samtidigt som det ger byggnaden en visuell attraktion. Här kommer också finnas information om isvägen vintertid.

Sammanfattning

Genom att skapa denna lilla byggnad i det offentliga rummet strävar projektet efter att skapa en dynamisk mötesplats och accent i staden. Med en hållbar design och användning av lämpliga material kommer byggnaden att vara estetiskt tilltalande och funktionell över tid. Målet är att skapa en inkluderande och tillgänglig miljö där besökare kan njuta av samhörighet, skydd under taket och den vackra havsutsikten. Genom att marknadsföra lokala kulturaktiviteter kommer byggnaden att bidra till att stärka områdets attraktionskraft och locka besökare.



Plan - ny servicebyggnad.



Illustration - ny servicebyggnad.



Illustration - ny servicebyggnad.

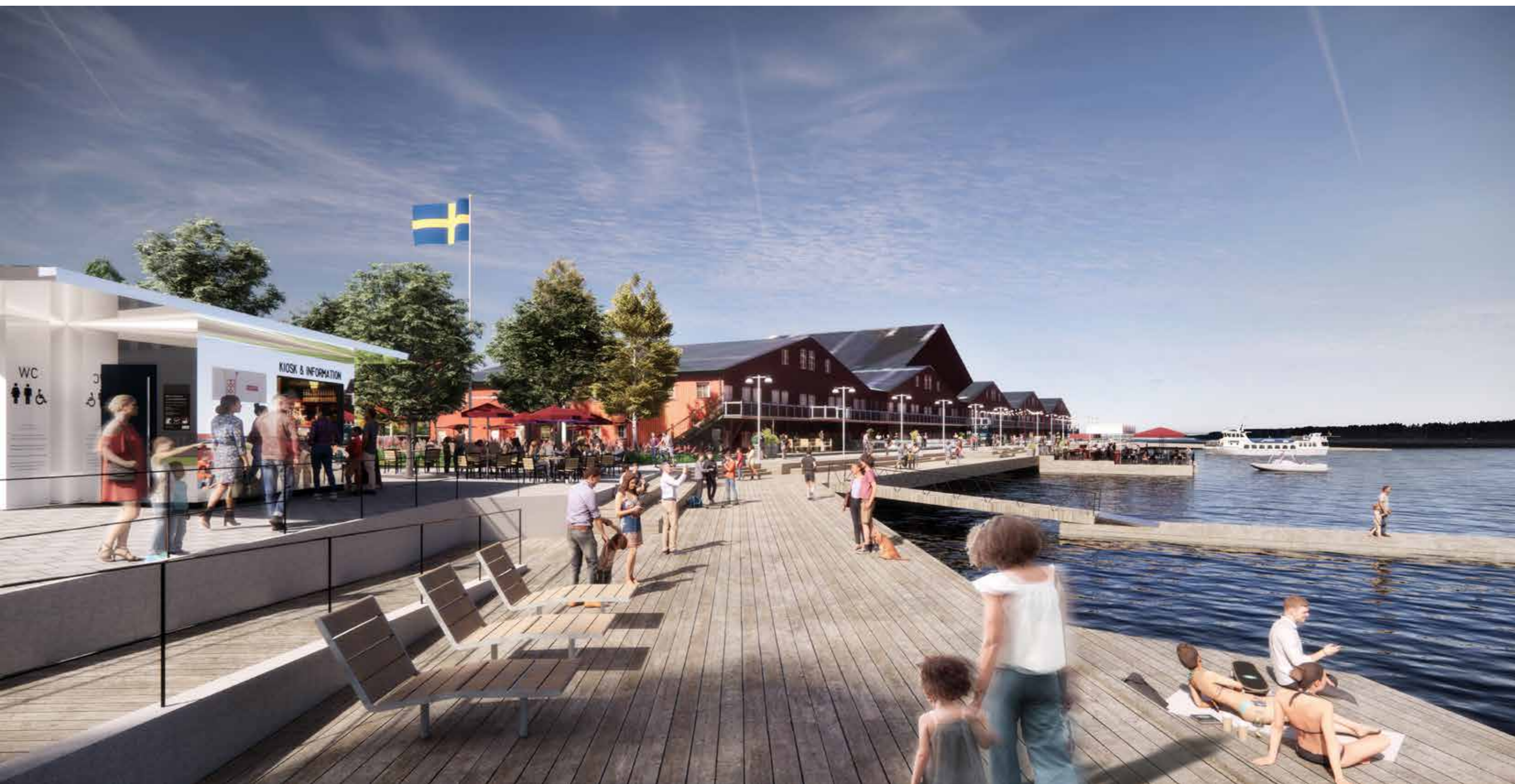


Illustration. Norra hamn - platser för möten, liv och rörelse nära vattnet.



Illustration. Norra hamn - översikt över torg, park, bryggor och kajstråk.

IDAG

Området Norra Strandgatan ligger mellan vattnet och bostadsbebyggelse. Vid Kvarteret Koltrasten är Norra strandstråket mycket smalt och utgörs av en asfalterad gång- och cykelväg. Ett staket löper längs den branta strandkanten. Det finns en yta med sittplatser och grill som är inramat av ett plank.

Angöring till fastigheterna sker från norra sidan vilket innebär att infartstrafik behöver använda gång- och cykelvägen.

Vid kvarteret Ulven blir stråket något bredare. Vägen övergår här till grus och en grönremsa får plats mot bebyggelsen.

STYRKOR

- Lugn strandpromenad mellan vatten och boendemiljö
- Fina björkar längs med gångvägen

SVAGHETER

- Vattenkontakten och utblickar förhindras av sly närmast vattnet
- Angöringsplats för bilar till bostadshus medför att bilar backar mot gångväg när de ska vända
- Trasigt staket längs strandkanten och annan trasig och sliten utrustning på sittplatser och grillplats
- Belysningen är inte enhetlig
- Slitna miljöer med gamla och uttjänta vindskydd, bänkar och grillplatser



Befintlig grillplats är i slitet skick.



Övergripande plan som visar området Norra Strandgatan.



Befintligt trasigt staket längs strandpromenaden. Asfalten ersätts av en ny stenmjölsgång med mjukare draging.

ÖVERGRIPANDE GESTALTNING

Promenad i stillhet

Det lugna strandstråket längs Norra strandgatan utvecklas med små och enkla medel. Den befintliga raka gång- och cykelvägen i asfalt ersätts av en stenmjölsgång med en mjukare dragning. De befintliga björkarna får sällskap av fler lövträd av andra arter.

Närmast Teaterkajen kopplas områdena ihop genom att befintlig vegetation röjs bort och nya siktlinjer längs stråket och ut mot vattnet skapas.

Mellan gångvägen och vattnet anläggs äng och på andra sidan, mot bebyggelsen anläggs klippta gräsytor. De nya träden tillsammans med de nya ängsyorna bidrar till större biologisk mångfald och större upplevelsevärden tack vare blomning och skiftningar i lövverket under de olika årstiderna.

Staketet mot vattnet tas bort och sly i strandkanten röjs för att skapa bättre vattenkontakt och fina utblickar mellan lövträdens stammar.

Angöringstrafik till fastigheterna ska fortfarande vara möjlig men på de gåendes villkor. Detta genom att markmaterialet på gångvägen ändras från asfalt till stenmjöl och att den smalnas av.



Gångvägen smalnas av och ges mjukare markmaterial.

Platsbildningar

Två nya platser skapas vid vattnet med nya möbler, grill- och badmöjlighet. Den ena platsen förläggs i Trädgårdsgatans förlängning och här plats för bad i form av en plattform i betong med trappa, lika den i Norra Hamn.



Bitvis behöver vegetation röjas för att förbättra vattenkontakt och utblickar. Befintligt staket plockas bort vilket också stärker vattenkontakten.

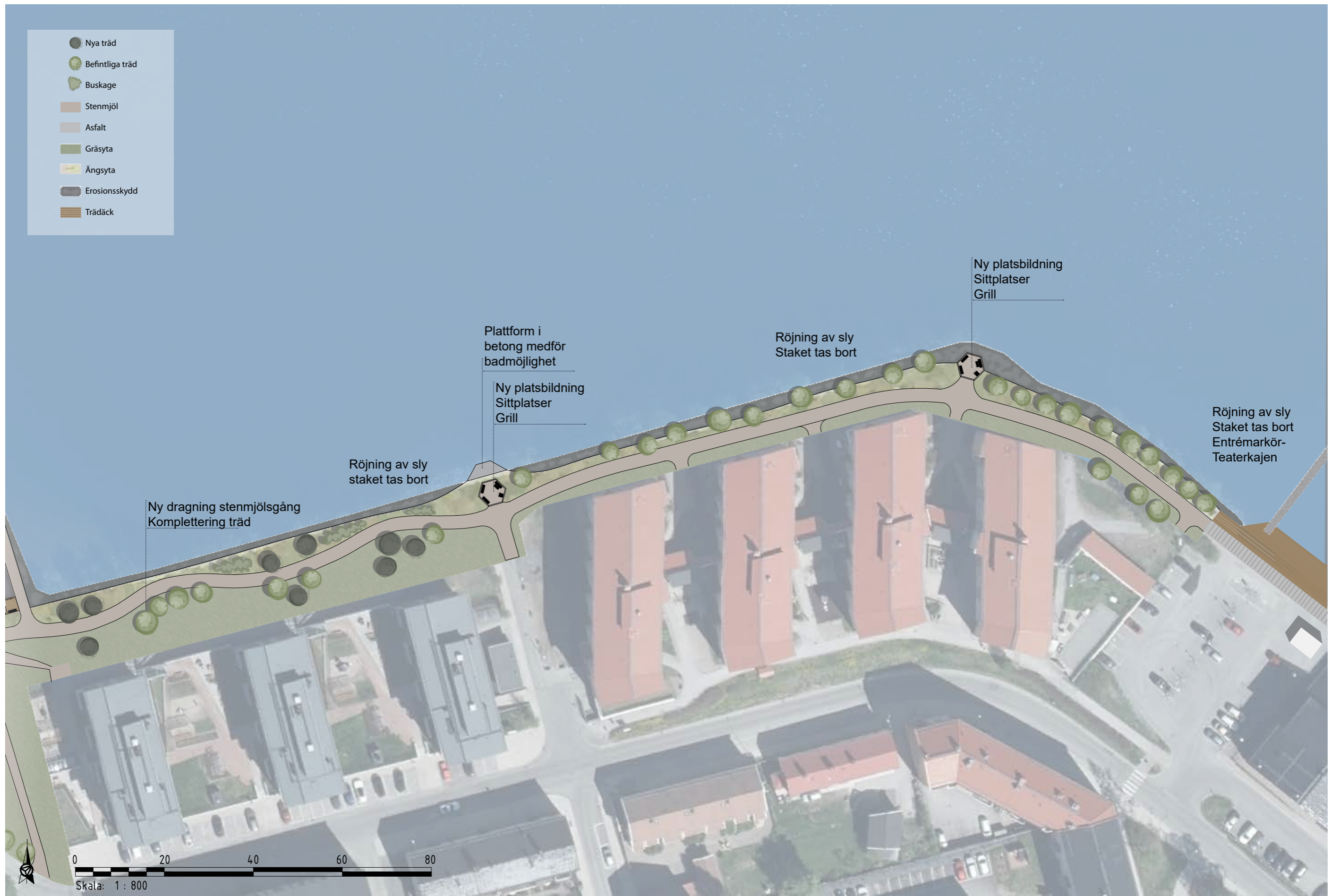
INSPIRATIONSBLIDER



Nya grillplatser vid vattnet kan förses med tak. . .



. . . eller vara av en enklare variant



Illustrationsplan Norra Strandgatan

HISTORIA

På 1960-talet anlades en fågeldamm med bland annat svanar på denna plats som då kallades för Svandammen. Från 2003 skedde en restaurering av dammen som då vallades in och fick en jämn vattennivå. Efter restaureringen pumpas nytt vatten in till dammen.

IDAG

Vilda sjöfåglar stannar till vid dammen och häckar. Ett mindre trädäck i ena hörnet av dammen möjliggör att man kan se fåglarna på närmare håll. Träbänkar i form av en gradäng finns insprängda i en grässlänt vid dammens sida.

Ett gångstråk leder längs vattnet från Fågeldammen mot Gultzauuddens skogsområde. Stråket kantas gräsytor och björkar. Strandzonen har en friväxande naturlig karaktär med gräs och mindre buskage.

STYRKOR

- Lugnt promenadstråk som med mjuk linjeföring följer stranden
- Björkar ramar in gångstråket
- Fågeldamm
- Strandzon med naturlig växtlighet - bra för djur- och fågelliv

SVAGHETER

- Staketet runt dammen gör att dammen upplevs som inhägnad och otillgänglig
- Dammen är delvis igenväxt pga för dålig skötsel
- Möbleringen runt dammen är sliten



Fågeldammen

Övergripande plan som visar området Fågeldammen.



Vy från plattformen ute i Fågeldammen.



Befintligt trädäck med staket.



Befintlig gradäng av trä i slänt.



Björkar ramar in gångstråket.

ÖVERGRIPANDE GESTALTNING

Naturpedagogik

Fågeldammen är en vindskyddad liten oas med goda möjligheter att komma nära vattnet och se och uppleva de växter och djur som trivs i den fuktiga miljön. Dessa möjligheter tas till vara och förbättras genom att den befintliga gången av stenmjöl ut mot vatten kompletteras med en ny stenmjölsgång på vallen utanför dammen. Den kopplas ihop med gången vid Norra Strandgatan så att man kan röra sig runt hela dammen. Att komma nära växter och djur är betydelsefullt och lärorikt för både barn och vuxna.

Tillgängligheten förbättras ytterligare genom att det befintliga staketet som idag avskärmar dammen från den omgivande parken rivs och vegetationen i dammen och längs kanterna rensas.

För att förstärka vattenkaraktären kring fågeldammen, planteras några grupper av nya pilträd längs med stråket samt i anslutning till dammen där silverpilarnas grenar får hänga ner över vattnet.

Nya informationsskyltar om dammens växt- och djurliv placeras vid det befintliga trädäcket och även på andra platser runt dammen.

Nya platser för möten och aktiviteter

Det befintliga trädäcket i södra hörnet om dammen kompletteras med nya bänkar och en pergola som skydd.

Det skapas även en ny platsbildning ute på den lilla udden för att även här ge möjlighet till grillning och vistelse. Den slitna befintliga gradängen tas bort och ersätts med nya bänkar.

Befintliga gräsytor och träd mot befintliga områden bevaras. På ytorna mellan vattnet och gångvägen röjs sly bort för att förbättra kontakten med vattnet och ängsgräs sås in för att öka den biologiska mångfalden.



Vegetationen i och runt Fågeldammen både röjs och diversifieras. Det befintliga staket tas bort och en ny sittplats anläggs längs ut på udden.

INSPIRATIONSBILDER



Naturpedagogik på nära håll.



Informationsskyltar om dammens växter och djur.



Illustrationsplan - Fågeldammen.

HISTORIA

Området har en historia som varvsområde då Christian Gultzau startade ett varv här på 1830-talet. Varvet byggde segelskutor och gick i konkurs. Sedan dess har udden använts som rekreationsområde.

I slutet av 1800-talet byggdes här en kugelbana, en åttkantig paviljong som var vita bandets sommarkafé. Den revs trots protester.

1901 anlades en hoppbacke på Gultzaudden med ett hopporn. Hoppbackens tid blev dock kort och den började förfalla. Den revs 1921 och udden utvecklades till en friluftspark i Skansenanda under 1920-talet.

1921 fyllde Luleå stad 300 år vilket firades med en Jubileumsutställning under juli månad. Det var ett sätt för staden att visa sitt oberoende av Stockholm. På Gultzaudden byggdes flera paviljonger för utställningar om flottning, berg, skog och en byggnad för biologiska museet. Norrbottens hembygdsförening rekonstruerade det gamla rådhuset som brunnit ned 1887.

1906 byggdes det första kallbadhuset på Gultzaudden i ett privat initiativ. Badet låg på norra sidan Gultzaudden och kallades för Stora Skuggan. På 1930-talet började simsporten få allt större betydelse och Luleå simsällskap fick pengar till att

uppföra ett nytt kallbadhus, en simstadion, på södra delen av Gultzaudden. Det invigdes 1938 och året efter revs det första kallbadhuset. Även detta revs senare och idag finns inget kallbadhus kvar.

IDAG

Gultzaudden är en naturpark och utgör centrums störstagrönområde. Den består av två barrskogklädda höjdryggar med en gräsyta och sandstrand emellan. Strandremsan är mestadels naturlig med små strandvikar och skogbeklädda stränder men det finns även rester av stenpirar.

Det finns idag några spår kvar från tidigare epoker, t ex kopian av det gamla rådhuset i Luleå. I husets närhet finns öppna gräsytor som nyttjas för olika aktiviteter; såsom konstutställningar och musikfestivaler. Här finns grillplatser och ytor för picknick.

Vid badstranden finns grillplats och en lekplats med bl a gungor, rutschbana och klätternät. Idag har parken stora sociala kvaliteter och nyttjas till allt från promenader, bad, evenemang, utflykter, friluftsliv och av skolor.



Övergripande plan som visar området Gultzaudden.

STYRKOR

- Flera mötesplatser
- Vacker natur
- Trevlig stig med naturkaraktär runt udden
- Stränder i flera vädersträck
- Stora öppna gräsytor ger möjlighet för att skapa evenemang
- Rådhuset - vacker byggnad med historia
- Fin lekplats

SVAGHETER

- Café eller annan verksamhet saknas
- En del av gångvägen längs stranden är brant och krokig - vilket gör att delsträckan kan vara svårframkomlig för människor med rörelsehinder
- Platsen kan upplevas som otrygg pga dålig belysning och mycket vegetation.
- Lekplatsen riktar sig enbart till yngre barn



Barrskog i terräng dominerar stora delar av udden.



Lekplats.



Grillplats vid badstranden.



Gamla rådhuset.

ÖVERGRIPANDE GESTALTNING

Naturpark

Gültzauddens unika karaktär och funktion som naturpark bevaras och utvecklas. Naturen och strandlinjen är viktiga utgångspunkter för gestaltningen. Fler mötesplatser och grillplatser skapas nära vattnet och tillgängligheten förbättras, bl a tack vare en boardwalk i trä längs nordvästra kanten, och den letar sig även ut i vattnet på ett par ställen.

Den befintliga lekplatsen kompletteras med klätterlek för äldre barn och en aktivitets slinga genom skogen. Slingan leder upp till en stor stenlabyrinth, inspirerad av de gamla stenlabyrinter man kan hitta i Luleå skärgård.

Rådhuset

Rådhuset föreslås bli en kulturell mötesplats vars innehåll kan variera över tiden. Den historiska byggnaden kompletteras med en ny cafébyggnad som placeras i vinkel mot rådhuset. Den nya byggnaden anknyter till rådhuset i färg och form.

Framför rådhuset och caféet föreslås en vacker trädgård med möjligheter till uteservering. Här kan man slå sig ner för att fika eller bara njuta av den prunkande blomsterprakten. På andra sidan rådhuset finns plats för odling av fruktträd och

grönsaker som kan användas för pedagogiska syften och även serva caféet med ingredienser.

Vid sidan av rådhuset föreslås en permanent scen med sittgradänger som ska kunna användas för sommar-teater, musik och andra evenemang. Scenen utformas i samråd med Norrbottensteatern och Luleå Stassteater.

På Gültzaudden finns två möjliga platser för Kallbadhus, se dokument Förstudie Kallbadhus, Luleå centrum. Ett kallbadhus här skulle kunna samverka bra med en verksamhet i Rådhuset och den nya cafébyggnaden. På så vis skulle man kunna kombinera kallbad med fika.

Skulpturpark

Den vackra och varierade miljön på Gültzaudden skulle lämpa sig väl för en skulpturpark. Att gå på konstutställning utomhus är både en konst- och naturupplevelse och olika permanenta och tillfälliga konstverk skulle kunna locka ytterligare människor till denna del av strandstråket.



Gültzauddens vackra naturkaraktär och stränder bevaras och utvecklas.

INSPIRATIONSBLIDER



Exempel på stenlabyrinth.



Exempel på äventyrsslinga, Äventyrsstigen i Umeå.

Exempel på Boardwalk - Bromma Strandpromenad. Landskapsarkitekter PE Teknik & Arkitektur.



Inspiration till trädgården från Wij trädgårdar.



Rabatter med blomsterprakt.



Övergripande illustrationsplan - Gültzaudden.



Illustrationsplan - Gültzaudden.

CAFEBYGGNADENS GESTALTNING

På Gültzaudden har det funnits sommarservering under första halvan av 1900-talet. Anledningen att man idag inte har en caféverksamhet i rådhuset beror på att det är väldigt komplicerat att bygga om rådhuset för att uppfylla dagens krav för ett café- eller restaurangverksamhet.

Ett café som är öppet året runt och där besökarna kan fika och/eller äta en enkel lunch skulle ytterligare stärka Gültzaudden som besöksmål i staden. En mötesplats och ett mål för promenader/cykelturer sommartid eller efter en skridskotur längs isvägen vintertid. Eftersom befintlig byggnad, rådhuset, inte lämpar sig för att bygga om till café/restaurang föreslås en ny byggnad i närheten av rådhuset.

Placering och utformning

En ny cafébyggnad kan bilda en flygel till rådhuset och skapa ett gårdstun i söderläge. Placeringen utgör också rygg mot den planerade scenen på norra sidan av området. Den nya byggnaden uppförs i en enkel volym som stillsamt kan komplettera rådhuset. Materialet ska i huvudsak bestå av trä och glas. Stora glaspartier släpper in naturen i caféet. På utsidan anläggs spaljéer av ribbor som diffuserar glasets solreflexer. Träfasaden täckmålas med slamfärg i faluröd kulör, lika rådhuset.

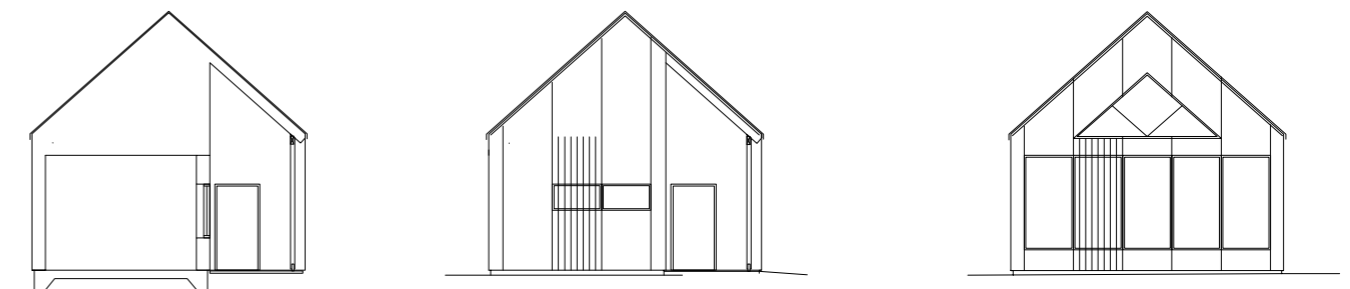
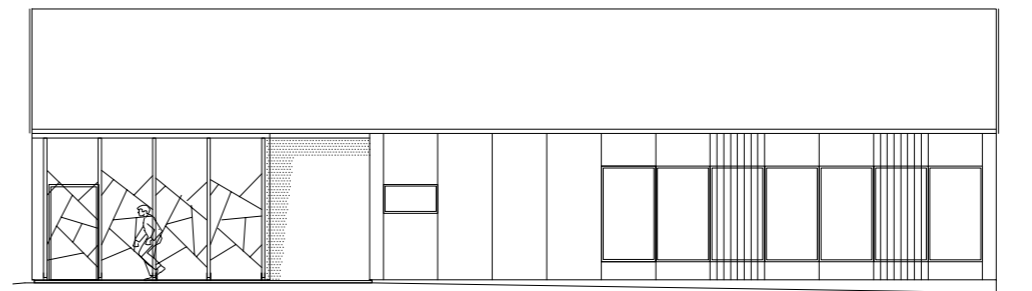
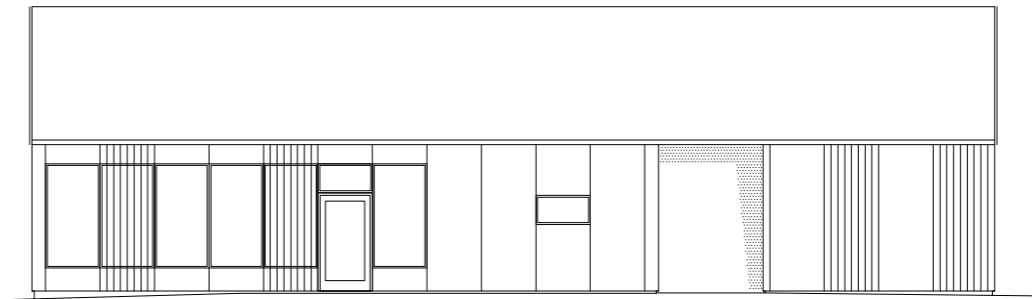
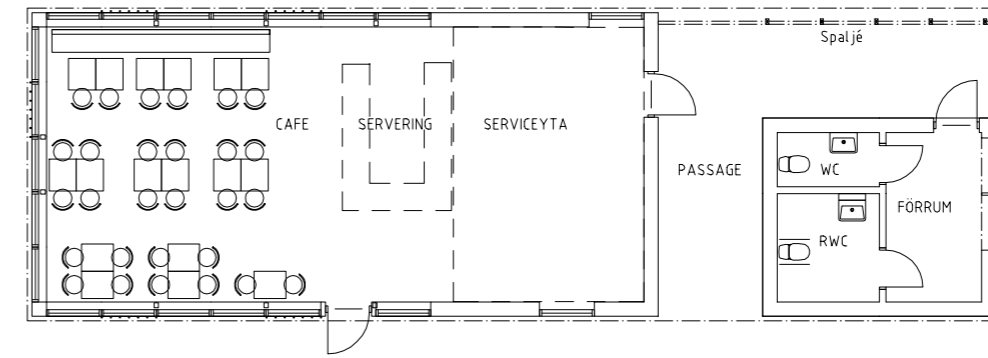
Innehåll, funktion

Caféet får ett 20-tal sittplatser inomhus samt tillhörande köks- och serviceyta. Utomhus kommer det att finnas sittplatser i den planerade trädgården på gårdstunet mot söder. Dessa blir också en tillgång under vårvintern när solen börjar värma. I en fristående byggnad intill caféet placeras en offentlig toalett tillgänglig för alla.

Sammanfattning

En ny cafébyggnad intill rådhuset blir en självklar mötesplats och ett centrumnära trivsamt mål för Lulebornas utflykter. Anläggningen kan bli ett nav i de många olika kulturevenemang som genomförs på denna vackra plats.

Cafébyggnaden, teaterscenen, verksamheten i rådhuset och ett kalkbadhus möjliggör att Gültzaudden kan blomma ut till sin fulla potential.



Plan- och fasadillustration på nya cafébyggnaden.



Inspirationsbild. T.v Ripellino arkitekter.



Glasad Träpaviljong där gräns mellan inne och ute suddas ut'. Upphovsperson okänd.



Illustration - Trädgårdscafé vid rådhuset.

HISTORIA

I kvarteret Svanen anlades i början av 1900-talet ett färjeställe där man kunde ta färjan över till Bergnäset. Färjeläget upphörde och längs stranden byggdes en liten båthamn med båtupplag.

På kvarteret Kungsfågeln beslutades det på 1850-talet att här ska byggas ett länslasarett. Lasarettbyggnader har sedan tillkommit och rivits genom åren. Det senaste länslassaretet på platsen flyttade ut 1999 i samband med att ett nytt lasarett uppförts i Sunderbyn. De gamla lasarettbyggnaderna omvandlades senare till gymnasieskola, som finns där idag.

IDAG

I anslutning till Luleå gymnasieskola ligger Hälsans hus, byggt 2003. Det innehåller olika typer av idrottsaktiviteter såsom klätterhall, gym, bollplaner och gympahallar. I anslutning till byggnaden finns konstgräsplan, volleybollplan och en allaktivitetsanläggning. Hälsans hus och de omgivande grönytorna och bollplanerna nyttjas flitigt av gymnasieskolans elever.

I området finns en småbåtshamn och båtupplag. Strandområdet består i övrigt av ett parkområde som är mestadels öppet med stora gräsytor och en del träd. Slänten nedanför Älvgatan används som pulkabacke.

STYRKOR

- Öppna ängsytor
- Liv och rörelse vid Hälsans hus och småbåtshamnen sommartid
- Entré till isvägen på vintern ger förutsättningar för folkliv även vintertid
- Stora och gamla tallar i slänten längs med Älvgatan
- Pulkabacken vid Älvgatan
- Gymnasiebyn

SVAGHETER

- Sittplatser och mötesplatser saknas
- Upplagsytor
- Dåligt nyttjade platser



Västra stranden

Övergripande plan visar området Västra stranden.



Anslutning till isvägen används flitigt vintertid.



Det vackra läget i slutet av Repslagargatan kan nyttjas bättre än idag.

ÖVERGRIPANDE GESTALTNING

Nya mötesplatser i norra delen

Utredning för ny detaljplan för bebyggelse på kv Svanen pågår. Om området exploateras med ny bostadsbebyggelse är det av största vikt att intilliggande grönområden bevaras och utvecklas.

Den befintliga öppna parkkaraktären behålls men kompletteras med flera generösa mötesplatser med plats för att tex grilla och vistas i både skugga och sol. Platserna binds ihop med mjuka gångar omgärdade av öppna gräs- och ängsytor för picknick och lek. Rumsbildande element i form av kullar, nyplanterade träd och buskage skapar en ombonad känsla och skydd för vindar. Den populära befintliga pulkabacken bevaras och bidrar till att skapa folkiv i parken även på vintern. Växtmaterialet kompletteras för att skapa mer variation och ökad biologisk mångfald.

Båthamnens och allmänhetens behov av logistik och parkeringsytor har också setts över. Båtupplaget flyttar till annan plats och båthamnen får en separat avskild parkering. Parkeringen utökas nedanför Hälsans hus med ställplatser för husbilar och regleras med traditionell parkeringsavgift liksom övriga gator och parkeringar i staden.

Social knutpunkt med platser för rekreation och aktiviteter

Närheten till Hälsans hus och gymnasieskolan gör att området är särskilt lämpat för rörelse och aktivitet. Unika och attraktiva miljöer för rekreation och aktivitet skapas för att locka ungdomar och människor från hela staden till spontanidrott. De nya aktivitetsytor ges olika karaktär för att variera upplevelser och stor rörelserikedom.

Längst i norr, mot Gultzaudden förläggs ett utegym i vattennära läge med sittplatser och grill.



Aktivitetspark i Bredäng. Nivå Landskapsarkitekter.

På udden i Repslagargatans förlängning föreslås en dansbana. Platsen har ett vackert läge med utsikt över vattnet åt flera håll. Denna plats är också föreslagen för placering av ett Kallbadhus, se dokument Förstudie Kallbadhus, Luleå centrum

Längre söderut skapas en aktivitetsring som består av studsmattor, parkour-yta, multiarena, hinderbana, en utomhus-scen och plats för ett mobilt utegym. Vill man själv inte utöva någon aktivitet kan man slå sig ner på någon av alla sittplatser eller vara publik för ett uppträdande vid scenen eller match. På den öppna gräsytor ges möjlighet att spela bl a brännboll eller frisbeegolf eller ha picknick.

Mycket fokus läggs på ett formspråk som ska locka ungdomar till rörelse och aktivitet, men även ytor för att samlas och mötas. Särskilt fokus läggs här på att utforma miljöer som upplevs attraktiva och trygga platser för aktivitet och umgänge, för tjejer. Studier har visats att tjejer känner trygghet när utemiljön bidrar till rörelse. Det innebär att inga "bromsande" ytor eller återvändsgränder anläggs. Istället anläggs överblickbara ytor med många in- och utgångar. Platser för olika aktiviteter kombineras med angränsande platser där man bara kan sitta och umgås, sola och lyssna på musik.

Ökad vattenkontakt

Längs vissa sträckor dras strandpromenaden nära vattnet och det skapas också flera sittplatser som riktar sig ut mot vattnet. Detta tillsammans med slyröjning mellan gångvägen och vattnet förstärker utblickar och kontakten mot vattnet. Den idag välanvända entrén till isbanan ges en mer framträdande roll.



Årstidernas park Umeå. Landskapsarkitekt Sweco.

INSPIRATIONSBILDER



Parken i norra delen utvecklas med nya gångstråk och nya sittplatser.



En pergola på en av sittplatserna ger skugga och skydd. Foto: Streetlife.



Exempel på dansbana från Sandgrundsudden i Karlstad.



Illustrationsplan - Västra stranden norra delen.



Illustrationsplan Västra stranden södra delen



Vy över Västra strandens norra parkdel.

HISTORIA

En landshövdingebostad uppfördes 1852 och är sedan 1856 länsresidens för Norrbottens län. Nästan samtidigt påbörjades anläggandet av området närmast residenset. Detta var grunden för dagens Residenspark och troligen Luleås första park. Parken utvecklades ner mot vattnet och den sluttande terrängen hanterades genom slänter och terrasser. Från residenset skapades en axel ner till vattnet med en allé som markerade vägen ner till landshövdingens privata bad- och båtbygga. Längs strandkanten anlades en stig som anges på tidiga kartor och finns kvar än idag.

IDAG

Länsresidenset är idag ett statligt byggnadsminne och parken skyddas av kulturminneslagen. Det finns ett vårdprogram framtaget för parken som ska följas såväl vid större förändringsbeslut som vid drift, underhållsåtgärder och akutåtgärder.

Landhöjningen har gjort att marken höjts 1,5 m och strandkanten har flyttats 80 meter ut i vattnet sedan parken anlades. Därmed har parkområdet blivit större.

Parken utgör en varierad miljö med stor trädslagsblandning och intressant flora med bland annat blåsippa, vitsippa och gulsippa invid en gammal stengårdsgård. Här finns träd såsom ek, lind och lönn, och närmare älven har parken karaktär av löväng. Längs gångvägen vid vattnet finns en liten damm. Här finns också mindre dungar av tall.

STYRKOR

- Park med stora kulturhistoriska värden
- Variationsrikt uppvuxet växtmaterial
- Grundstrukturen och proportionerna mellan slutet och öppet är bra
- Residensets brygga
- Dammen
- Tallskogen i områdets östra del

SVAGHETER

- Växtmaterialet är på sina håll i behov av beskärning, röjning och komplettering
- Mycket sly längs vattnet förhindrar vattenkontakten och utblickar
- Dammen är igenvuxen och i behov av restaurering
- Nyttillkomna platsbildningar överensstämmer dåligt med platsens karaktär



Övergripande plan som visar området Residensparken.



Den privata bad- och båtbygga tidigt 1900-tal. Källa: www.landskapsarkeologerna.se.



Idag är banken där bryggan låg restaurerad och offentlig.



Stor variation av träd i parken.



Den befintliga dammen är i behov av restaurering.

ÖVERGRIPANDE GESTALTNING

Varsam upprustning

Upprustningen av Residensparken ska ske på ett varsamt sätt och vårdplanen från år 2000 ska följas. Den befintliga historiska strukturen och värdefull växtlighet ska bevaras och nya inslag ska tillföras där det passar.

Grundstrukturens proportioner mellan öppet och slutet behålls. Öppna gräsytor, solitära träd i gräs behålls och befintliga gångstråk sparas och kompletteras med nya enkla inslag.

Tillkommande inslag i parken

Axeln mellan Residensset och piren förstärks med en trädallé och belysning. Gångvägen breddas, den befintliga björkallén förlängs med fler träd och belysningen kompletteras.

Slyröjning mot vattnet skapar fler utblickar och bättre tillgänglighet till de befintliga små stränderna.

Befintlig växtlighet kompletteras med nya grupper av träd och buskar. Växtematerialet ska vara artrikt och härdigt med färgstarka inslag.

De öppna ytorna mellan växtligheten varierar mellan klippt gräs och ängsytor. De befintliga gångstigarna kompletteras med fler informella slingrande stigar.

Topografin förstärks med fler kullar och böljande topografi.

Nya gångstråk och sittplatser skapas, lägen anpassat efter befintliga träd. De nya gångvägarna mot omgivande parkytor gör att strandstråket kopplas ihop på ett bättre sätt.

Dammen restaureras och utvidgas samt kompletteras med ny växtlighet i kanterna och nya sittplatser. En ny pumplösning pumpar upp vatten från älven som cirkulerar genom dammen. Vattnet pumpas in en bit upp i tillkommande dike.

En ny hundrastgård placeras i södra delen. Den ska smälta in väl i parkmiljön och staketet runt den ska vara diskret. Ett gångstråk går genom hundrastgården och sittplatser finns mot vattnet. Utformningen av hundrastgården planeras förslagsvis tillsammans med en lokal hundförening.

Längs den östra gången skapas en serie nya landskapsrum med olika karaktärer och stämningar enligt den engelska landskapsparkens ideal. Här ska det finnas en romantiserad natur med storblommiga, brokbladiga, färgglada växter med annorlunda former. En växling mellan en känsla av glädje och muntherhet i form av öppenhet, luftighet, solbelysta platser och vackra utblickar och täta planteringar med mörkare blad, barrträd och träd med nedhängande träd som representerar melankoli och vemod. Det ska finnas många sittplatser för samvaro med tex pergola, lusthus, lövkojor, konstverk, solur och andra spännande överraskande inslag.



Redan idag finns en romantisk känsla i Residensparken

INSPIRATIONSBILDER



Engelska parken i Malmö med exempel på lusthus



Informella gångar kan klippas i ängsytona.



Nyplantering av träd med annorlunda färg och form



Hundrastgården ska smälta in i parkmiljön. Smyckeparken Göteborg



Illustrationsplan Residensparken



Dammen i Residensparken restaureras och Residensparkens romantiska karaktär utvecklas.

HISTORIA

Sedan 1880-talet utgjordes sträckan Bergnäset – Luleå av färjetrafik. Tankar på att bygga en bro mellan centrumhalvön och Bergnäset hade funnits länge och redan 1919 gjordes den första utredningen. Då ansågs grundförhållandena för svåra och istället utreddes och byggdes en annan bro över Luleå älv, bron vid Gäddvik som stod klar 1941. Knappt tio år senare efter nya utredningar och anslag började Bergnäsbbron byggas. När den stod färdig 1954 var den Sveriges näst längsta bro och mycket efterlängtd.

IDAG

Idag har underhållsbehovet ökat och beräknas fortsätta öka vilket innebär att bron kommer behöva bytas ut. Trafikverket har påbörjat en studie om vilka krav som ska ställas på en ny bro.

Bergnäsbbron är karaktäristisk och tidstypisk och bedöms därför ha ett kulturhistoriskt värde. Med anledning av värdet utreds möjlighet att bevara bron. Utrymmet under bron består idag bara av gräs och en gångväg. Broarna av betong är utsatta för mycket klotter. I och med en ny bro kommer båtvarvet att flyttas. En ny bro kan även innebära att gångstråket förbi området förlängs.

STYRKOR

- Bron har en kulturhistoriskt värde
- Annorlunda miljö som inte finns någon annanstans längs Strandstråket, skapar möjligheter till oväntade designinslag i utemiljön.

SVAGHETER

- Sliten hårdgjord miljö med mycket klotter, ger en känsla av att ytorna är bortglömda
- Stor bullerpåverkan
- Storskaligt, den mänskliga skalan saknas
- Stängslet vid bårvarvet innebär att strandstaket avviker från vattnet



Övergripande plan som visar området Bergnäsbbron



Mycket klotter på de befintliga broarna

ÖVERGRIPANDE GESTALTNING

Ny bro

Utredningsarbetet för den nya Bergnäsbron pågår och det är idag inte klart hur och när bygget av den kommer att påbörjas. Klart är att en ny bro kommer att placeras norr om den befintliga bron. Möjligheten kan dagens bro sparas på grund av dess kulturhistoriska värde. Detta är under utredning. Om dagens bro behålls parallellt med en ny bro kommer "bro-rummet" att bli större än idag och sträcka sig under två broar. Genom en stark design och nytänk kan dessa idag bortglömda och överblivna ytor förvandlas till oväntade rumsbildningar med spännande innehåll som inte finns någon annanstans längs strandstråket.

Viktiga aspekter i designkonceptet:

Industriemiljön och hamnkaraktern med sponter och upptagningsramper bevaras för en koppling till kulturhistorien. Området kommer i sin helhet att stå i stark kontrast till den intilliggande Residensparken med sin engelska parkstil. Broarnas arkitektur med dess storskaliga rytmiska pelare inspirerar till rörelse och dynamik snarare än till ro och stillhet. En mer mänsklig skala förs in på platsen tex vegetation, sittplatser, belysning, konstinstallationer. Identitetsskapande former och kulörer ger platsen ytterligare identitet.

Öppning mellan broarna tillsammans med broarnas tak skapar ytor under med både sol och skugga. Detta skapar ett dynamiskt, linjärt designkoncept med utsträckta väst-östliga ytor med olika innehåll.

Tak och skugga utnyttjas för aktiviteter, på mer öppna soliga ytor anläggs parkytor och det blir även mellan dem en mix däremellan. Exempel på aktivitetsytor kan vara tex skateboardpark och parkour.

Effektelysning tillförs för att skapa stämningar och trygghet under broarna. Tex kan en stjärnhimmel i brorummets tak skapa fina effekter.

Bullernivån kommer att bli hög och det är därför viktigt med bullerdämpande åtgärder, exempelvis med bullerabsorberande material, samtidigt som nya ljud kan införas för att avleda uppmärksamheten från oönskat buller.

Kopplingen mellan Residensparken och Varvsparken ska genom tydliga entréer och placering av gångstråk upplevas som enkel och smidig. Öppenhet och genomsiktighet är viktigt för trygghet.

Delar av brorummet lämnas oprogrammerat. Det ska vara flexibelt och kunna fortsätta att utvecklas över tid och anpassas efter nya behov. Exempel på verksamheter som skulle kunna få ta plats på dessa ytor är loppis, offentliga fester, utomhusbio, nattklubb, konserter, foodtruck mm.



Under bron skapas spännande rum som kan utnyttjas till bla evenemang med läktare. Huset under bron, Hornstull

INSPIRATIONSBILDER



Park under Essingeleden. Brovaktarparken. Landskapsarkitekt White



Miljön under broarna lämpar sig väl till aktiviteter såsom skateboard. Rålabshovsparken, Stockholm



Mellan broarnas tak bildas soliga ytor för vistelse. Tranebergsparken. Landskapsarkitekt Funkia



Belysningen under bron är viktig för att skapa stämningar och trygghet. Tranebergsparken. Landskapsarkitekt Funkia

HISTORIA

Under 1700-talet gick Oscarsvarv under namnet Skutudden. Platsen fick sedan namnet Bränneriudden efter att ett bränneri anlades år 1798. 1834 anlades Oscarsvarv som skeppsbyggeri. Namnet Oscarsvarv är en hyllning till Kung Oscar I som var kronprins på den tiden.

På 1830-talet var detta dåtidens största skeppsvarv i Sverige med som mest över 450 anställda arbetare, under en tid när Luleå hade cirka 1000 invånare. Men högkonjunkturen varade bara i tre år och då de statliga lånen skulle betalas tillbaka var konkursen ett faktum. Varvet fanns kvar i nästan 40 år efter konkursen, men med betydligt mindre verksamhet. Efter varvets nedläggning byggdes stora kolmagasin för import av kol samt en snickerifabrik mellan åren 1874–1895, med upp till 100 anställda. Det finns idag inga spår av dessa verksamheter på platsen.

Under 1900-talet har platsen använts sporadiskt som industriområde för varvsverksamhet. Så sent som i början av 90-talet användes området fortfarande som förvaring och magasinering av privatbåtar.

IDAG

Parkområdet består av stora öppna gräsytor med mindre trädgrupper. En grusad gångväg leder längs stranden. Det finns en större och en mindre naturlig sandstrand. I övrigt är det steniga stränder som längs vissa sträckor har trädvegetation. Hela strandkanten är utsatt för erosion. Längs hela sträckan är det fina utblickar över vattnet. Området är överlag öppet och vindutsatt.

Nedanför kvarteret Fjärilen i slutet av Residensgatan ligger Varvsparkens lekplats. Den består av en sandyta med gungor och lekhus. I öster gränsar Varvsparken mot kvarteret Hägern med en förskola och förskoleparkering. Förskolegården är förhållandevis liten.

Strandstråket är här mycket smalt och går inte på kommunal mark utan på kvarteret Hägern. Det består endast av en gångväg utmed en delvis eroderad utfylld strandbank av sten. Vissa enstaka slyppslag finns längs sträckan. Andra sidan av gångvägen utgörs av en vall med knotiga björkar. Den skärmar av gångvägen från parkeringen på andra sidan vällen.



Övergripande plan som visar området Varvsparken

STYRKOR

- Naturliga badvikar och gamla pirar
- Öppna ytor med möjlighet till sol, lek och aktivitet
- Utsikten mot hav och skärgård
- Bryggeriet, historisk byggnad
- Befintlig vegetation

SVAGHETER

- Öppet och vindutsatt
- Trång passage förbi förskola
- Stränderna i behov av upprustning
- Vattennära sittplatser saknas



Fina badmöjligheter vid de befintliga stränderna



Trång passage förbi förskolan

ÖVERGRIPANDE GESTALTNING

Öppet parkrum med siktlinjer mot vattnet och förbättrade sol- och badmöjligheter

Dagens asfalterade strandpromenad i Varvsparken behålls och kompletteras med bänkar. Nya gångstigar leder ner mot de befintliga små badvikarna. Rönjning längs vattnet tillsammans med fler sittplatser skapar fler siktlinjer och bättre vattenkontakt. Stränderna rustas upp genom slyrönjning, påförande av sand och kompletteras med bänkar. Här och var placeras även vindskydd ut vid vattnet. En badplattform med sittgradänger längs strandkanten skapar nya möjligheter till häng och bad. En av stränderna kompletteras också med en handikappramp ut i vattnet.

Bättre biologisk mångfald

Mellan gångvägen och vattnet anläggs strandängar för att skapa ännu mer havskänsla, en vildare karaktär samt ökad biologisk mångfald. På den övre sidan av gångvägen föreslås klippt gräs som inbjuder till picknick eller att vistas i solen i någon av de solstolar som placeras ut. För att skapa lä och ombonade platser anläggs gräskullar och vegetation längst in mot de befintliga bostäderna och även på andra ställen längs gångstråket.

Varvsparken pekas också ut som ett möjligt läge för ett kallbadhus, se dokument "Förstudie Kallbadhus, Luleå centrum".

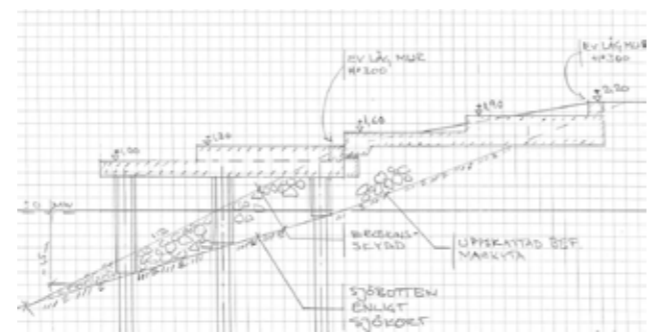
Strandkanten förstärks med nya slänter i makadam för att förhindra erosion.

För att förbättra lek- och aktivitetsmöjligheterna i Varvsparken föreslås en ny temalekplats i nära anslutning till den befintliga förskolan.

Utanför förskolan flyttas strandlinjen ut och huvudstråket breddas. Förskolans staket flyttas in något och istället utökas förskolegården norrut.

Vinterpark

I den norra delen av Varvsparken finns flera större öppna gräsytor i direkt närhet till vattnet som kan nyttjas på vintern till olika vinteraktiviteter och kan variera från år till år. Här kan man skapa olika typer av lekland i snö för de minsta med tex snöborgar och isskulpturer. Slänten intill är en populär pulkabacke. Detta blir då också en naturlig entré till isvägen.



Skiss badplattform. KFS Anläggningskonstruktörer



Det öppna parkrummet med siktlinjer genom träden

INSPIRATIONSBILDER



Solstolar placeras ut mellan huvudstråket och bostäderna



Strandängar anläggs för en vildare karaktär och biologisk mångfald



Vinskydd placeras ut här och var vid vattnet. Componenta Wood



En handikappramp ökar tillgängligheten för bad. Easytrail

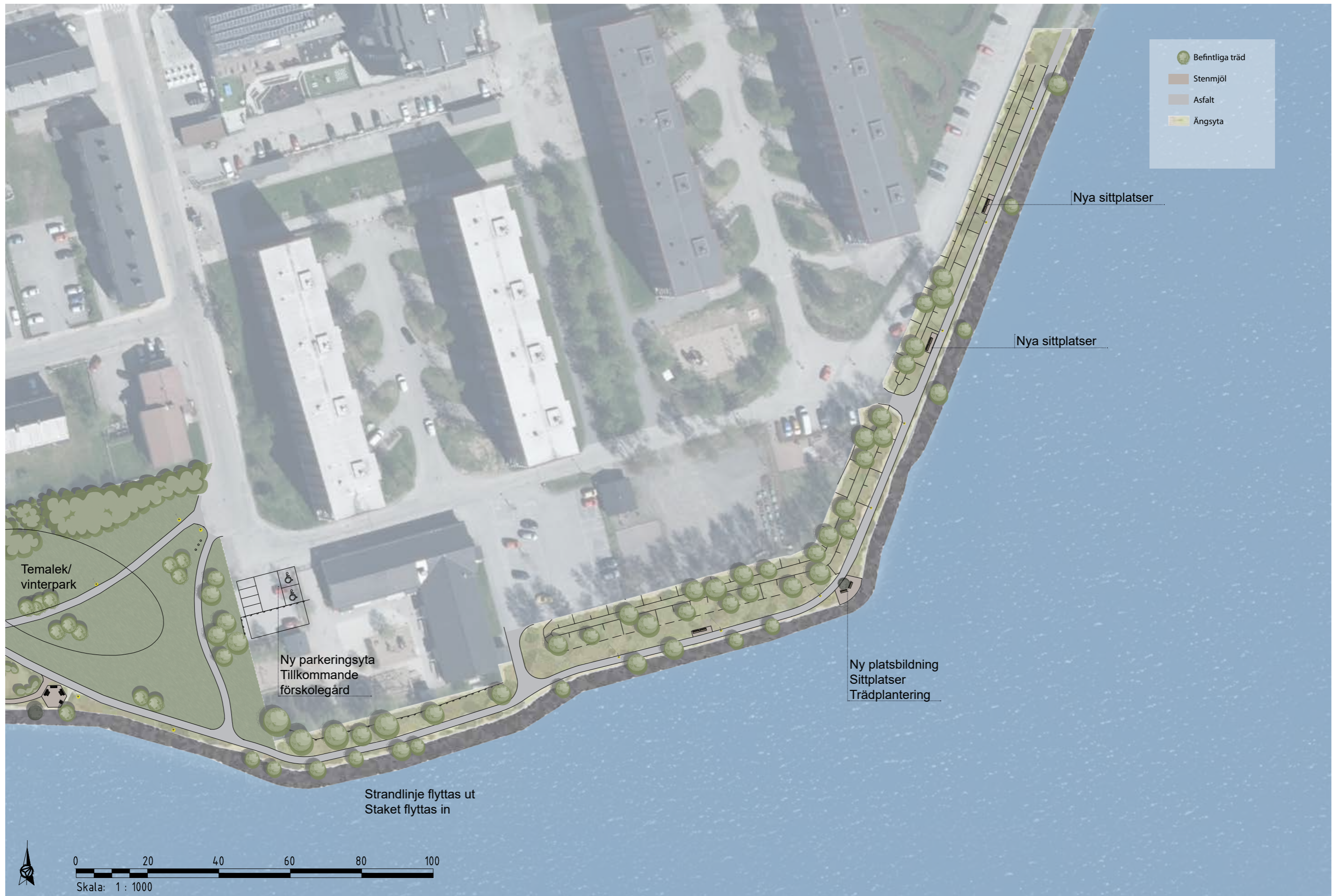


För att öka aktiviteten i Varvsparken året om finns möjlighet att skapa Vinterpark i norra delen. Österskunds kommun





Illustrationsplan Varvsparken västra delen



Illustrationsplan Varvsparken östra delen



Varvsparken får förbättrade sol- och badmöjligheter

HISTORIA

I samband med planerna på Stålverk 80 byggdes Södra Hamnleden för att klara den väntade Trafikökningen. Trafikleden består av fyra körfält + gång- och cykelväg. Leden ansluter till Bergnänsbron i väster och Malmuddsviadukten i öster.

IDAG

Södra hamnleden är idag en av Luleås högst trafikerade centrumnära trafikleder och ett viktigt transportstråk för bilar, kollektivtrafik, transporter och gång- och cykeltrafik. Detta medför att den blir en stark barriär mellan centrum och strandpromenaden. Upplevelsen av den dundrande biltrafiken skapar ett ogästvänligt gaturum för gående och cyklister. Kanten mot vattnet utgörs av stenblockskant. Sträckan är rak och enformig och upplevs endast som en transportsträcka. Det finns ingen möjlighet för vistelse.



Övergripande plan som visar området Södra Hamnpromenaden

STYRKOR

- Vackra utblickar mot vattnet och stadssiluetten
- Söderläge
- Målpunkt - Södra hamnplan

SVAGHETER

- Öppet och vindutsatt
- Trafik- och bullerpåverkat
- Hög trafikbelastning, stark barriär mellan centrum och vattnet
- Rak och monoton gång- och cykelväg



Trafikleden längs Södra Hamnpromenaden är dominerande



Vacker utsikt från gång- och cykelbanan men ingen möjlighet för vistelse

ÖVERGRIPANDE GESTALTNING

Ny trafiksituation

Det pågår ett arbete med att ta fram en ny trafiklösning för Södra hamnleden. Ett förslag är att minska på antalet leder för biltrafik för att istället skapa yta för ett grönt och trivsamt gång- och cykelstråk, en promenadpark.

Böljande gång- och cykelstråk genom gröna öar med avstickare mot vattnet

Den nya promenadparken kommer att ligga på en lägre nivå än trafikleden intill, vilket tillsammans med en mur längs kanten markerar och skapar avskildhet och minskar buller från trafiken.

Formspråket är mjukt och böljande för att skapa kontrast till de raka linjerna längs Södra Hamnleden. Huvudstråket för fotgängare och cyklister slingrar sig fram och kantas av runda, prunkande planteringar. Träd planteras i låg markvegetation vilket medger en genomsiktighet mellan planteringarna så man känner sig trygg och kan njuta av den vackra utsikten från alla delar av parken. Från huvudstråket görs avstick i form av smalare stenmjölgångar ner mot vattnet och dess olika platsbildningar i form av plattformar

och gradänger för häng och badmöjligheter.

Belysningen i parken blir viktig för upplevelsen och tryggheten. Längs huvudstråket föreslås lite högre belysningsstolpar med inslag av t ex linspänd belysning vid knutpunkter och platsbildningar, och längs de mindre stråken i stenmjöl föreslås lägre belysning i form av pollare. Platsbildningarna vid vattnet ges också extra fokus i form av olika slags effektbelysning.

Närmast vattnet anläggs en slänt av makadam för att skydda mot erosion.

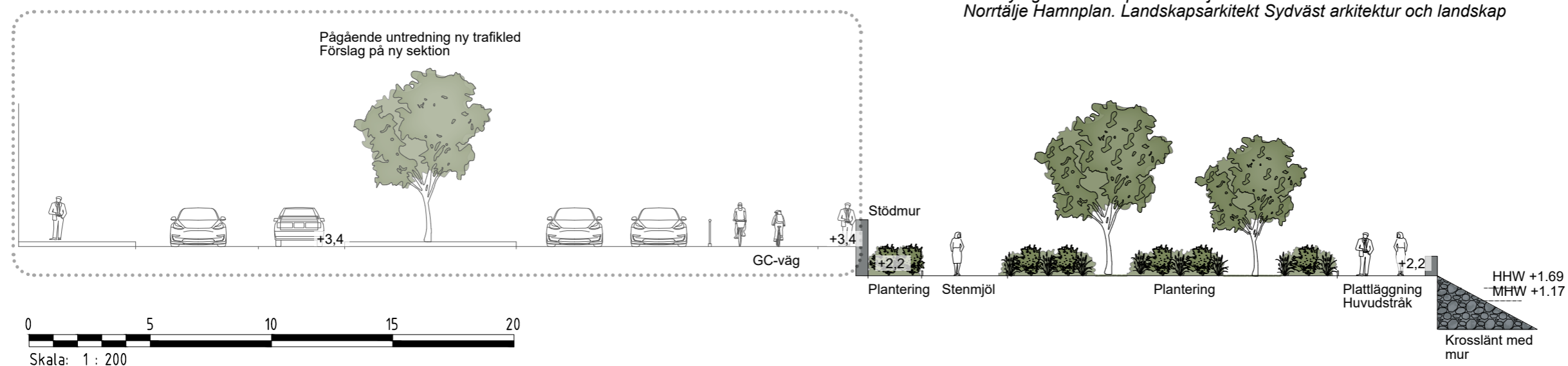
INSPIRATIONSBLIDER



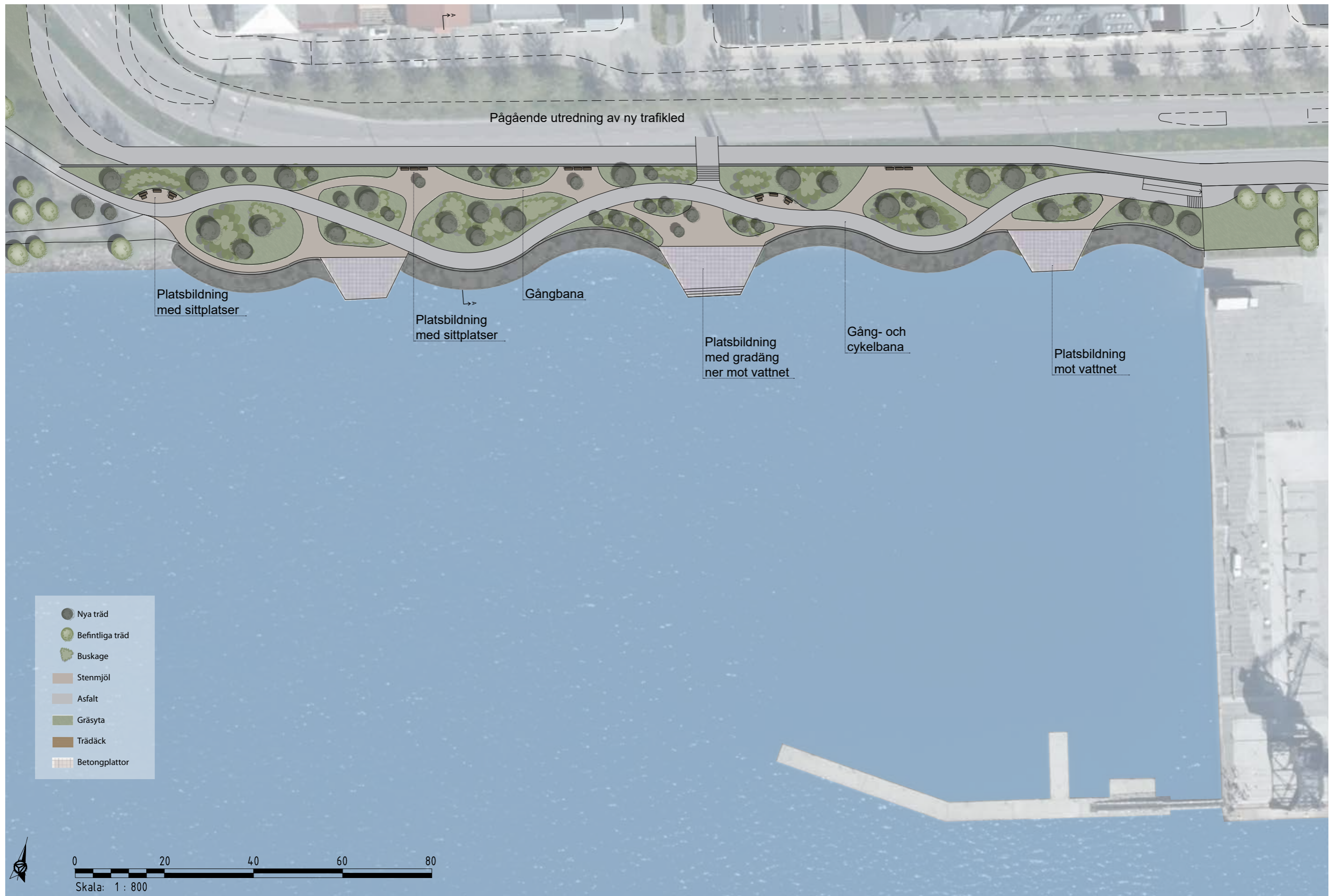
En grönskande promenadpark med planteringar och vistelsezoner. Årstidernas park Umeå. Landskapsarkitekt Combine



Den nya grönskande parken erbjuder en närbild på vattnet. Norrtälje Hamnplan. Landskapsarkitekt Sydväst arkitektur och landskap



Sektion Södra Hamnpromenaden.



Illustrationsplan Södra Hamnpromenaden.



Södra Hamnpromenaden - en plats för möten, vistelse och promenader.



REFERENSER

Luleå Kommun 2020-02-10, *Grönplan Luleå*

Luleå Kommun 2021, *Fördjupning av översiktsplan*

Luleå Kommun maj 2021, *Utvecklingsplan Centrum, Fördjupning av översiktsplan Granskningshandling*

Luleå Kommun 2020-11-9, *Förstudie Strandstråket runt centrum*

Statens Fastighetsverk 2000-12-20, *Landshövdingeresidenset i Luleå Norrbottens Län Vårdprogram för park*

Bildkällor:

www.ttela.se

www.smekabcitylife.se

www.landskapsarkeologerna.se

Samtliga foton är tagna av AFRY om ej annat anges