



LULEÅ
KOMMUN

Plan för skolstruktur Örnäset, Skurholmen, Kronan och Svartöstaden

Inledande studie

Vad är det här för dokument?

Plan för skolstruktur Örnäset - Inledande studie beskriver utgångspunkter, nuläge och planeringsförutsättningar för en förändrad skolstruktur för Örnäsets upptagningsområde.

Utredningsområdet omfattar Örnäsets upptagningsområde, vilket geografiskt är stadsdelarna Örnäset, Skurholmen, Malmudden, Lövskatan, Svartöstan och Kronan.

Planeringsförutsättningar som revovisas i detta dokument baseras på inventeringar, faktainsamling och dialog med vårdnadshavare, elever och personal i området.

Till detta dokument finns en bilaga, *Generella utgångspunkter - Plan för skolstruktur*.

Titel: Plan för skolstruktur - Örnäset, Skurholmen, Kronan och Svartöstan
Version: Samråd
Datum: 2024-06-19
Beslutsinstans: Arbetsmarknads- och utbildningsnämnden

Innehållsförteckning

Vad är det här för dokument?	2
Inledning	4
Bakgrund	4
Varför behövs en förändrad skolstruktur?	4
Mål	7
Syfte	7
Områdesbeskrivning	8
Ursprunglig planidé	8
Utredningsområdet idag	11
Resor	12
Socioekonomi	17
Dialog	19
Dialog med vårdnadshavare	19
Dialog med personal	20
Dialog med elever	22
Workshop med personal	23
Nulägesbeskrivning av skolor och förskolor	25
Gränser för upptagningsområdet	26
Pågående detaljplaner för två nya förskolor	27
Bergets förskola	29
Bergsprängarens förskola	31
Burströmska förskolan	33
Spira förskola	35
Haga förskola	37
Svartöstadens förskola	39
Årans förskola	41
Örnässkolan F-9	43
Furuparksskolan F-3	47
Tallkronanskolan F-6	51
Planeringsförutsättningar	54
Befolkningsprognos 2022-2040	54
Det fria skolvalet	58
Kommunalt markinnehav	58

Inledning

Bakgrund

2016 presenterade barn- och utbildningsförvaltningen rapporten Framtidens skola som ett resultat av ett utredningsarbete för ny skolstruktur i Luleå. Rapporten utgjorde underlag till en rad beslut om ny- och ombyggnation av skolor och även nedläggning av skolor. 2019 fattades även beslut om en tilläggsbudget som påskyndade genomförandet av förändringar i skolstrukturen. Besluten om förändrad skolstruktur orsakade stor debatt och 2020 genomfördes en folkomröstning i frågan om skolstruktur.

Till följd av folkomröstningen beslutade kommunfullmäktige 2021-01-25 §31 bland annat att:

- ge barn- och utbildningsnämnden i uppdrag att på nytt utreda och förslå struktur för skolor och förskolor
- avbryta verkställighet av de beslut som ännu inte är genomförda enligt beslut om framtidens skola
- redan verkställda beslut kvarstår

Barn- och utbildningsnämnden beslutade 2021-02-17 till följd av detta om genomförande av utredningen som baseras på barn- och utbildningsförvaltningens analys och förslag. Av beslutsunderlaget framgår att utredningen ska prioritera områdena Gammelstad, Bergnäset, Centrum och Notviken. Det framgår även att flera förvaltningar förväntas delta i arbetet med utredning av skolstrukturen.

Varför behövs en förändrad skolstruktur?

En bra förskole- och skolmiljö bidrar till lärande och utveckling hos barn och unga med olika behov. Den är trygg och främjar hälsa och välmående. Den kan också bidra till att utjämna skillnader och öka jämlikheten i samhället. Skol- och förskolemiljöerna ska vara välfungerande arbetsmiljöer både för elever och de vuxna som arbetar i skola och förskola. Den fysiska miljön ska också tåla kreativitet, lek och slitage, såväl inomhus som utomhus.

Skolor och förskolor i Luleå står inför stora utmaningar vad gäller byggnadernas och utemiljöns skick, anpassning till förändrade krav i skolan och förskolan samt ständiga förändringar i barn- och elevunderlaget.

Underhållsskuld

Luleå kommun har i likhet med många andra kommuner runt om i Sverige en omfattande underhållsskuld i infrastruktur, lokaler och utemiljöer. Under framförallt 50-, 60- och 70-talen byggdes många nya verksamhetslokaler i Luleå. Det har funnits en plan för underhåll, men det löpande underhållet har inte skett i den omfattning som hade behövts. Detta skapar en ackumulering av kostnader som man kan kalla för underhållsskuld. Det innebär att kommunen nu står inför omfattande kostnader framöver antingen genom renovering och ombyggnation av befintliga byggnader och anläggningar eller genom nybyggnation.

Förändrade krav i skola och förskola

Förskolan är sedan 2010 en egen skolform som bedriver utbildning och undervisning. Undervisningsansvaret ligger på legitimerade förskollärare.

Även skolan har förändrats över tid vilket ställer nya krav på lokaler och utomhusmiljö och hur skolan organiseras. Utvecklingen har gått från en kollektiv syn på elevens lärande där läraryrket i hög grad var ett ensamarbete till en mer individbaserad undervisning där lärarna samarbetar både i och utanför klassrummet.

Staten har infört krav på lärarlegitimation vilket innebär att lärarna undervisar i färre ämnen där de har större ämneskunskaper. En skola behöver ha olika lärare i olika ämnesgrupper vilket innebär svårigheter att erbjuda hela tjänster på mindre skolor. Den ökande lärarbristen bidrar till att skolorna har svårigheter att rekrytera personal på alla skolor. Speciellt problematiskt blir det där det inte går att erbjuda heltidstjänster.

Alla elever har rätt till en elevhälsa som arbetar främjande och förebyggande i ett elevhälsoteam. I elevhälsoteamet ingår olika professioner, kurator, skolsköterska, specialpedagog och rektor. En viktig förutsättning för att teamet ska kunna arbeta främjande och förebyggande är att de finns tillgängliga för eleverna på skolan.

Elevgruppernas sammansättning har förändrats under tid vilket innebär större krav på olika lärarkompetenser för att tillgodose elevernas behov av modersmål och speciella anpassningar i lärmiljön.

Förändringar i barn- och elevunderlag

Luleå har idag 78 500 invånare och en kontinuerlig befolkningsökning, i snitt ca 400 invånare per år. Utgångspunkter för den övergripande planeringen är att befolkningen år 2040 ska vara uppgå till 100 000 invånare.

Utvecklingsinriktningen för Luleå som beskrivs i program till Vision Luleå 2040

anger att år 2040 kommer befolkning i kommunen närma sig 100 000 invånare. Merparten av befolkningsökningen kommer även fortsättningsvis i stadsbygden som står för 80 % av kommunens invånare.

Den senaste tidens stora investeringar i innovativ och grön industri i Luleå och norra Sverige medför tillväxt, behov arbetskraft samt bostäder och samhällsservice. Förändringar kan komma snabbt och befolkningsutvecklingen kan gå fortare. Befolkningstillväxten har skett snabbare i Centrum än i övriga stadsdelar, vilket beror på stor efterfrågan på bostäder. Utvecklingsplan Centrum (ej antagen) möjliggör för 4000 nya bostäder, vilket i Centrum kan motsvara 6000 personer, genom förtätning och nya bebyggelseområden. Framtida skolstruktur och kapacitet inom skola och förskola, särskilt i Centrum, påverkas därmed på lång sikt.

Olika områden kräver olika lösningar

Hur man bäst planerar, organiserar och bygger skolor och förskolor kan skilja sig åt beroende på var i kommunen man befinner sig. Olika områden har olika förutsättning. Vid planering av skolstrukturen måste begrepp som lokalisering, storlek och närhet studeras utifrån områdets särskilda förutsättning vad gäller byggnaders skick och förmåga att anpassas för verksamhetens behov, områdets struktur av gator, bostäder och dess förhållande till sin omgivning, socioekonomiska förutsättningar och skolans roll i förhållande till områdets förmåga att klara av förändringar.

Mål

Plan för skolstruktur ska vara en strategisk plan för verksamhetslokaler för skola och förskola inom Gammelstad, Notviken, Centrum och Bergnäset. Planen ska visa på nödvändiga förändringar inom verksamhetslokaler för att säkerställa behovet av utbildningsplatser, kvalitativ pedagogisk verksamhet och god arbetsmiljö. Utredningen ska redovisa en långsiktig struktur för skolan och förskola samt utgöra underlag för politiska beslut om enskilda byggnader de närmaste åren.

Utredningen förväntas leda till:

- Långsiktigt ändamålsenliga verksamhetslokaler som skapar förutsättningar för förskolan och skolan att klara sitt utbildningsuppdrag, tillgodose elevers rätt till likvärdig skola och möta de förändrade och utökade krav som ställs på skolan.
- En struktur för verksamhetslokaler som skapar förutsättningar för samordning och flexibilitet i verksamheten över tid.
- En skolstruktur som bidrar till service i stadsdelen exempelvis bibliotek, fritidsgård, sporthallar och idrottsplatser eller underlag för kommersiell service.

Syfte

En förändrad skolstruktur syftar till att skapa förutsättningar för en likvärdig utbildning och en god arbetsmiljö för barn, elever och personal. Skolstrukturen ska även bidra till ett robust samhälle samt ekonomisk, ekologisk och social hållbarhet.

Områdesbeskrivning

Örnässets upptagningsområde består av stadsdelarna Örnäset, Skurholmen, Malmudden, Lövskatan, Svartöstanen och Kronan. I området finns sju kommunala förskolor samt tre kommunala skolor. Det finns också en fristående förskola på Kronan samt en fristående skola i Svartöstanen.

Upptagningsområdet har en stor geografisk spridning och angränsar i väster till Centrum och Bergvikens upptagningsområde och i öster till Hertsöns upptagningsområde samt i norr till Björkskatans upptagningsområde.

Inom utredningsområdet finns barriärer mellan olika områden och stadsdelar i form av Hertsövägen, Svartövägen och industrispåren till Svartön.

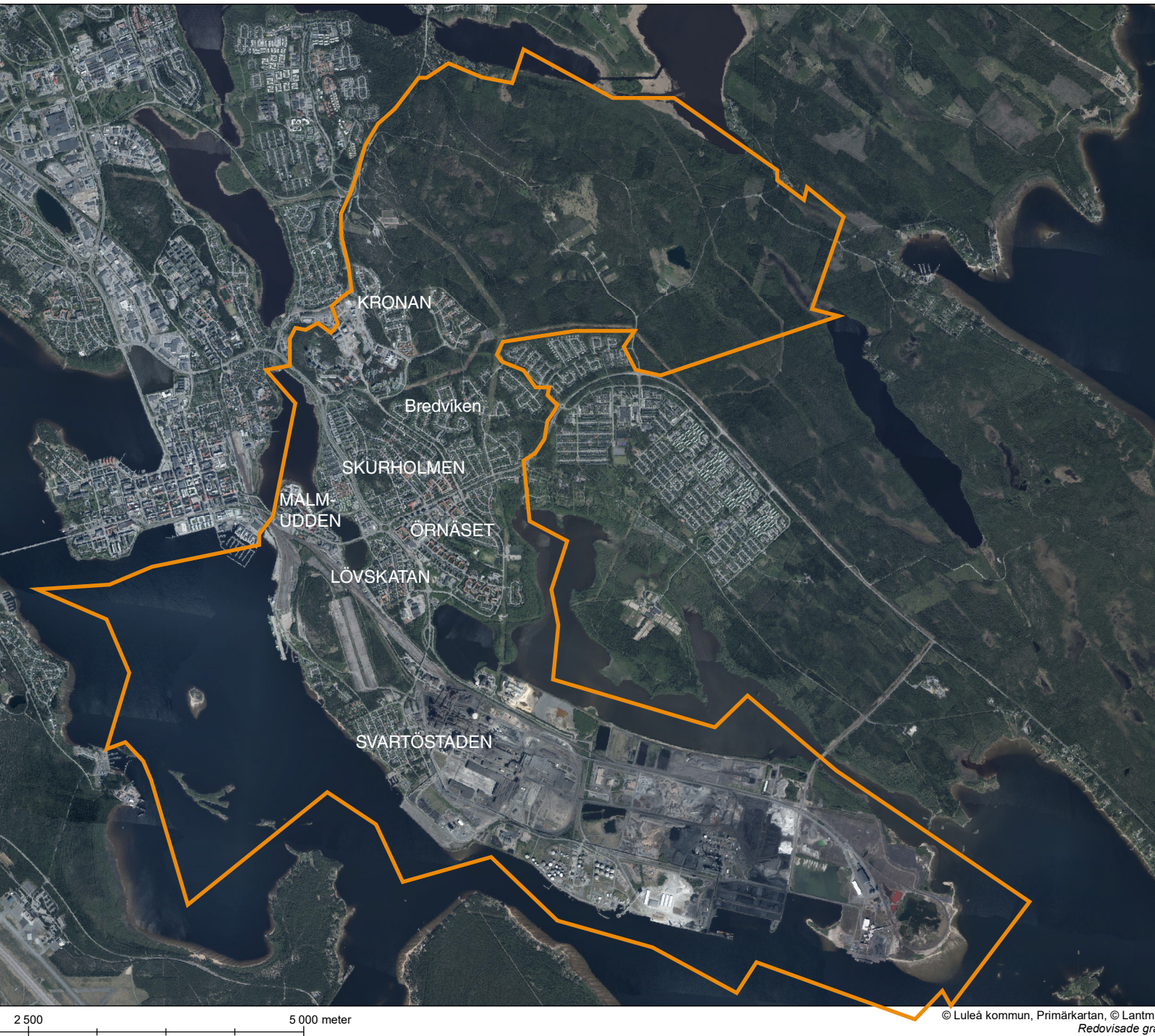
Ursprunglig planidé

Örnäset

Stadsdelen Örnäset byggdes för industriarbetare med familjer under 1950-talet och har kompletterats främst under 1960-talet. På Örnäset finns i huvudsak flerfamiljshus och Bredviken domineras av villor. Skurholmen delas i två delar av Svartövägen och har en blandad bebyggelse med villor och mindre flerfamiljshus. Östra Skurholmen präglas av stora höjdskillnader. Malmudden är centralt belägen i Luleå, endast en bro över malmбанan och en smal kanal skiljer Malmudden från centrumhalvön. På 1940-talet började udden bebyggas med flerbostadsbebyggelse. På Örnäset, Skurholmen och Bredviken finns äldre delar med rutnätskaraktär och trottoarer längs gatorna och nyare delar där villagatorna är formade som slingor. Östra Skurholmen är delvis byggt på ett berg. Västra Skurholmen, Burströmska gårdan och till stor del Malmudden är trafikseparerade.

Svartöstanen

Svartöstanen ligger vid havet och är en av landets få kvarvarande arbetarstadsdelar, en så kallad kåkstad. Området bebyggdes kring sekelskiftet 1900 i anslutning till den tidigare malmutlastningsverksamheten. Skolan i Svartöstanen byggdes 1901. Stadsdelen präglas av järnverket och stränderna längs stadsdelen fyller en viktig funktion för rekreation och sociala samvaro.



Översiktskarta över Örnåsets upptagningsområde som utgör utredningsområdet.

Stora delar av Svartöstan är uppbyggt som ett rutnät och har en äldre bevarad kvartersstruktur. Området är tätbebyggt och domineras av en och tvåfamiljshus. Byggnaderna är till stora delar i trä och ofta placerade med fasaden i gatuliv. Området Svartöbrinken är bebyggt under senare tid och karaktäriseras av gatuslingor i villabebyggelse. Naturvärden finns i området och Svartöberget ger möjlighet till fina utblickar över centrum och vattnet. Den svenska isbrytarflottan har sin hemmahamn här.

Kronan

Kronan var tidigare ett militärområde. När den militära verksamheten flyttade till Boden 1993 förvärvades området av Luleå kommun. Viss bebyggelse från tiden som militärområde finns bevarade, främst i Kulturbyn. Området präglas av stora höjdvariationer och närheten till Ormberget-Hertsölandets naturreservat. Här pågår utveckling av en ny stadsdel, se vidare i avsnittet Utredningsområdet idag.



Utredningsområdet idag

Inom utredningsområdet ingår flera stadsdelar och totalt bor ca 12 400 personer i området. Flest antal invånare bor på Skurholmen. Kronan är den stadsdel som kommer att ha flest antal invånare när det är fullt utbyggt vilket beräknas ske omkring år 2030. Det planeras att det då bor ca 7 000 människor i stadsdelen. Inom utredningsområdet finns sju kommunala förskolor och tre grundskolor samt en fristående förskola. Det finns också äldreboende, trygghetsboende samt boende och dagverksamhet för fysisk och psykiskt funktionsnedsatta. Promenadstråket runt Skurholmsfjärden är en mycket viktig social och hälsofrämjande kvalitet i området. Skurholmsfjärden är en del av innerfjärdarnas system av vattenvägar ända ut till havet.

Ett stadsdelscentrum finns på Örnäset med service såsom butiker, restauranger, bibliotek och kyrka. Hälsocentral finns också i stadsdelen. Största delen av Örnäset består idag framförallt av hyresrätter men också en del bostadsrätter och äldre villabebyggelse. På Örnäset finns också två sporthallar. Den ena sporthallen är en boulevad- och extremsporthall och utanför hallen finns en allaktivitetspark med bland annat boulevadbanor, en multisportarena, en streetbasketplan och en skateboardpark (Steel park). I samma område finns också en fritidsgård. Ett kommunalt utomhusbad finns också i området, Aronsbadet samt en idrottsanläggning med fotbollsplan och hockeyrink.

Kronan är Luleås nyaste stadsdel och planeras att bli en komplett stadsdel med en variation av olika typer av bostäder, arbetsplatser, parker och torg, skola och förskola, idrottshall samt ett stadsdelscentrum med butiker och restauranger. Området byggs i etapper, där det första området, ett villaområde, påbörjades att byggas 2005 och Kronandalen som är centrumområdet beräknas vara fullt utbyggt ca år 2030. Området består av olika delområden med en variation av villabebyggelse, punkthus och stadsradhus. I Kulturbyn finns kasernerna som tidigare tillhörde Lv7 där konstnärer, hantverkare och andra företagare har etablerat sig. Villabebyggelsen är mycket varierande vad gäller storlek, form och färg.

Svartöstaden ligger avskilt från övriga stadsdelar inom utredningsområdet. Här finns viss service i form av en förskola och restaurang samt en sporthall som SSAB äger. Här finns även många mindre företag och ett starkt förenings- och kulturliv. Närheten till vattnet med en strandpromenad, strand och småbåtshamn är kvaliteter i området. Området är starkt påverkat av närheten till tung industri. Området trafikeras av lokaltrafiken. Från Svartöstaden går gång- och cykelväg parallellt med Svartövägen mot Örnäset.

Invånare (2021-12-31)

Örnäset: ca 3000 personer

Svartöstaden: ca 700 personer

Skurholmen: ca 4 500 personer

Kronan: 2 300 personer

Malmudden: 1 100 personer

Lövskatan: ca 800 personer

Resor

I kommunens resvaneundersökning (RVU) från 2020 ingår Örnäset/Skurholmen som ett delområde. RVU:n visar att 59 % av resorna sker med bil och endast 4% sker med kollektivtrafik. Stadsdelarna Örnäset och Skurholmen uppvisar den lägsta andelen resor som sker med kollektivtrafik i kommunen efter Sörbyarna. Det saknas undersökning som visar hur barn i Örnässets skolområde reser men resvaneundersökningen redovisar hur barn (6-15 år) i hela kommunen reser. Undersökningen visar att för resor kortare än en kilometer är cykel det vanligaste färdmedlet (40 %), därefter bil (31 %) och minst gång (25 %). För resor mellan en och tre kilometer är cykel fortfarande det vanligaste färdmedlet (40 %), därefter bil (39 %) och minst gång (10 %). För resor längre än tre kilometer är bil (52 %) det vanligaste färdmedlet, därefter cykel (8 %) och minst vanligt är gång (2 %).

En generell slutsats kan vara att barn i hög grad använder andra färdmedel än bil till och från skola och förskola.

Gång- och cykelvägar

På Örnäset finns relativt goda gång- och cykelmöjligheter som till största delen består av gator i bostadsområden där cyklandet och delvis gående sker i blandtrafik. Denna typ av gator har ofta ett lägre trafikflöde vilket bidrar till att gående och cyklister kan ta sin plats i gaturummet. Brister för cykeltrafik har identifierats i kommunens utbyggnadsplan där exempelvis Hertsövägen saknar en sammanhållen gång- och cykelbana. Runt stadsdelen Örnäset finns platser där det saknas hastighetssäkring i samband med passagepunkter, bland annat över Örnäsvägen och Ringgatan. Planskildheter finns i nuläget vid fem platser på Svartövägen samt en plats över Hertsövägen och en plats över Kronbacksvägen.

Skolvägar

Skolvägarna inom utredningsområdet bedöms generellt vara bra och ge möjligheter för barn att självständigt kunna färdas till skolan. Brister finns i exempelvis möjligheter att gå och cykla i vissa stråk och riktningar och avsaknad av hastighetssäkring i passagepunkter över större bilvägar.

För högstadiееlever blir situationen en annan, dessa elever kan i flera fall behöva passera ett mer högtrafikerat vägnät och i plan. De gator som behöver passeras och som delvis saknar separerade passager är Kronbacksvägen och Hertsövägen. Båda dessa gator har passagemöjligheter med ljusreglering och för Kronbacksvägen finns hastighetssäkrade passager.

Den skyltade hastigheten på Örnäsvägen är 50 kilometer i timmen och på tre platser behöver elever korsa vägen. Passagerna vid Hällbruksgatan och Stakagränd (16A), Ljusterleden (16B) och Degerögatan (16C) bör kompletteras med någon form av hastighetsdämpande åtgärd.

Elever som bor på Kronan kan företrädesvis röra sig på separerade gång- och cykelvägar. Passager är utformade på hastighetsäkrade sätt i och med att stora delar är nybyggt. Identifierade problem är avsaknad av hastighetsäkrad passage över Armévägen (24A) och gång- och cykelväg mellan Fridhemssgatan och Armévägen (24B). Området kring Kronandalen är inte helt färdigställt vilket kan påverka skolvägen till viss del.



Skolvägar på Örnåset (gröna markerade vägar). Behov av hastighetsdämpande åtgärder finns längs Örnåsvägen vid korsningspunkterna Hällbruksgatan/Stakagränd, Ljusterleden och Degerögatan (16A, 16B och 16C).

Teknikergatan har mellan Smedkroken och Yrkesgatan delvis en skyltad hastighet på 50 kilometer i timmen. Längs gatans södra sida finns en trottoar. För att förbättra skolvägen bör antingen en hastighetssäkrad gångpassage anläggas i anslutning till Smedkroken (13A) eller så bör gatan kompletteras med en gångbana (13B) även på den norra sidan om gatan.

I Svartöstaden saknas bra gång- och cykelkoppling utefter Sjöfartsgatan ned mot Svartöbrinken (15A).



Skolvägar på Kronan (gröna markerade vägar). Behov av hastighetsdämpande åtgärder finns



Skolvägar på Skurholmen (gröna markerade vägar). Behov av åtgärder är 13A och 13 B – hastighetssäkrade passager längs Teknikergatan/Smedkroken.

Kollektivtrafik

Örnäset har bra kollektivtrafikförbindelser med lokaltrafik. Alla skolenheter har nära till hållplatser för lokaltrafik och återfinns inom 300 meter från hållplats. Enligt resvaneundersökningen (2020) görs endast 4 % av andelen resor med kollektivtrafik.

Centralt genom området trafikerar två av lokaltrafikens stomlinjer. Genom området passerar även fyra lokallinjer.

Elevers förflyttningar utanför skolområdet

Till Furuparksskolan kommer elever i årskurs 5 och 6 från Örnässkolan och Borgmästarskolan för att ha slöjd. Tallkronanskolans elever i årskurs 6 har språk och hemkunskap på Örnässkolan och får då åka buss mellan de olika skolorna. En mindre grupp högstadieelever har modersmålslektioner i Centrum. Eleverna åker dit med lokaltrafiken på egen hand.

Samtliga skolor inom utredningsområdet har badundervisning på Pontusbadet och reser dit med bokade badbussar. Det finns även tider för stödsim en gång i veckan för att samla upp de som inte når målen i simning. Vid dessa tillfällen nyttjas lokaltrafiken för att ta sig till badhuset.

”Skolvägarna är dåliga, mörka, tråkiga, livlösa och tomma och behöver bli finare med blommor och konst.”

- högstadieelev om sin skolväg, Örnässkolan

Buller

I närheten av Svartövägen, Hertsövägen och Kronbacksvägen finns bullerutsatta områden som ligger i gränsen eller överskrider gränsen gällande riktvärden för buller. Trots att bulleråtgärder har vidtagits finns vissa områden som likväl är bullerutsatta. Nya bebyggelseområden och den fortsatta utvecklingen på Luleå Industripark kan generera mer trafik (motorfordon) och bidra till en försämring med ökade bullerstörningar. Örnässkolan är lokaliserad nära Hertsövägen och bullernivåerna ligger runt eller över 65 dBA vid fasad. Skolgården avskärmas av byggnader mot den högst trafikerade vägen (Hertsövägen).

Delar av gång- och cykelnätet som ligger nära eller följer de större vägarna är också utsatta för höga bullernivåer.

Barriärer

Längs Svartövägen förekommer tung trafik till hamnen och verksamheter på Svartön. I pågående exploateringar tillkommer även verksamhetsområdet bortanför Hertsöns bostadsområde som potentiellt ger ökade nivåer av tung trafik även på Hertsövägen. Hur mycket och i vilken omfattning bestäms av en rad yttre förutsättningar som möjlighet att nå Svartövägen från hela framtida industriparken, en eventuell ny framtida, nordlig förbindelse till E4an och hur stor mängd gods som kan transporteras på järnväg. Nuvarande och uppkommande barriärer behöver utredas ytterligare för att se vilka åtgärder som är nödvändiga för att minska upplevelsen av dessa och mildra effekterna det kan ha på skolstruktur och vardagsliv. Längs Svartövägen finns obevakade passagepunkter vid Skurholmsrondellen och Örnäs rondellen och på Hertsövägen vid Örnäs rondellen. Passagepunkter finns fördelade på dessa vägar på ett avstånd mellan 200 och 500 meter. För Kronbacksvägen är motsvarande avstånd 100 till 300 meter.



Översiktskarta som visar bedömningen av framtida trafikökningar kopplat till Luleå industripark och annan exploatering.

Socioekonomi

Skolan och förskolan ska vara likvärdig. Det innebär bland annat att utbildningen ska vara kompenserande och uppväga skillnader i barns och elevers bakgrund och förutsättningar.

Kommunen har låtit göra en socioekonomisk kommunanalys, SEKOM 2022. Den omfattar indikatorer om andel arbetslösa, andel invånare med ekonomiskt bistånd, ohälsotal per invånare, andel förvärvsarbetande, förvärvsinkomst, andel med eftergymnasial utbildning, andel invånare födda utanför EU/EFTA, andel unga 0-19 år samt andel äldre 65+. Det är samma indikatorer som används för SEKOM analysen på nationell nivå.

Örnäset och Malmudden är stadsdelar med socioekonomiska utmaningar. De har en låg förvärvsgrad, höga ohälsotal, hög arbetslöshet och en hög andel med ekonomiskt bistånd. Här bor många som är födda i ett land utanför EU/Efta och färre barn i upp till 19 år.

Stadsdelarna Bergviken, Skurholmen och Svartöstaderna har liknande socioekonomiska förutsättningar. Här finns en hög andel äldre, relativt höga utbildningsnivåer och färre födda utanför Europa jämfört med Örnäset och Malmudden. Kronan skiljer sig tydligt från de andra stadsdelarna. Här finns den högsta utbildningsnivå och medianinkomst i kommunen. Få erhåller ekonomiskt bistånd eller är öppet arbetslösa. Befolkningen består av en hög andel barnfamiljer och har kommunens lägsta ohälsotal.

I en socioekonomisk kartläggning av skolor i Luleå kommun har Örnässkolan relativt sett en högre andel elever med utländsk bakgrund och en högre andel barn med lågutbildade vårdnadshavare. Furuparksskolan och Tallkronansskolan har en jämnare fördelning av barn med hög-och lågutbildade vårdnadshavare samt lägre andel barn med utländsk bakgrund.

Forskning pekar mot att boendesegregation och skolval är avgörande faktorer bakom ökad skolsegregation. Utredningsområdet är en relativt blandad stadsdel ur socioekonomisk synvinkel och ungefär 2 av 10 elever inom Örnäsets upptagningsområde väljer andra skolor än anvisad skola. Sammantaget innebär

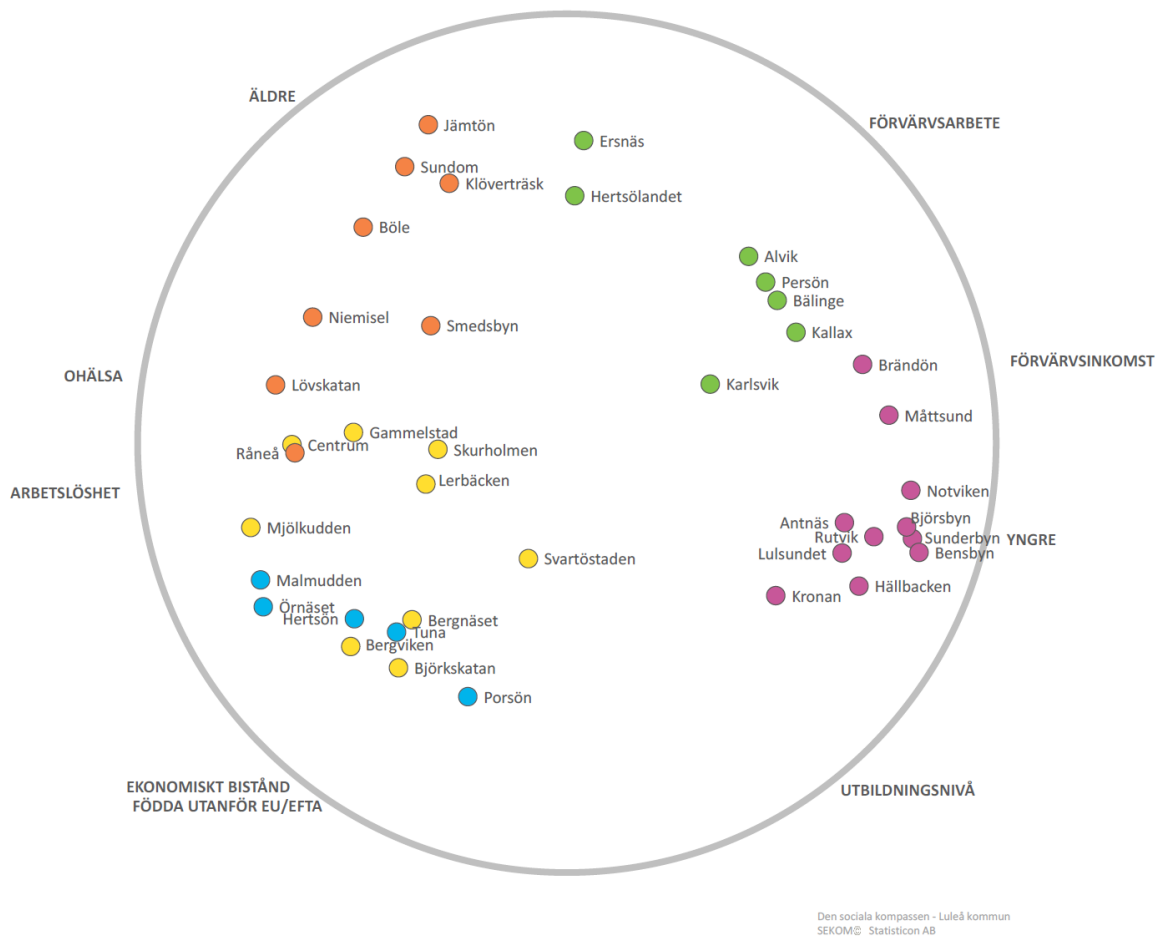
Socioekonomisk tilldelning

Tallkronansskolan 2 2274 kr/elev

Furuparksskolan 5 883 kr/elev

Örnässkolan 7 014 kr/elev

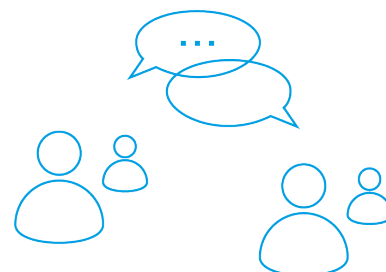




Luleås sociala kompass 2022. Luleås olika delområden har analyserats och grupperats utifrån socioekonomiska och demografiska variabler. Analysen ger upphov till fem åtskilda SEKOM-grupper som visar delområdenas socioekonomiska och demografiska samhörighet. Analyserna är genomförda på data avseende år 2020/2021. Således kan vissa förändringar ha skett sedan dess. Dock är samtliga ingående variabler stabila i den meningen att de förändras relativt långsamt.

Dialog

I arbetet med skolutredningen och den inledande studien har politiker i barn- och utbildningsnämnden genomfört dialoger med vårdnadshavare, personal och elever från Örnässets upptagningsområde i april och maj 2023.



En workshop har också genomförts med personal i skola och förskola från Örnäset, hösten 2023. Syftet med workshopen var att belysa hur lokaler (inomhus- och utomhusmiljö) stödjer eller hindrar verksamheten att uppfylla sitt uppdrag eller nå uppsatta mål.

För att synliggöra elevers synpunkter på sin skolmiljö har olika former av dialog genomförts under våren 2023. Dialog med elever utgick från frågeställningen om vad som är bra och dåligt med skolan när det gäller lokaler, skolgård, skolvägar och trygghet.

En sammanfattning av genomförda dialoger, samtal och workshop, redovisas nedan.

Dialog med vårdnadshavare

Syftet med dialogen var att i ett tidigt skede i utredningsprocessen ge berörda möjlighet att beskriva dels vad som är viktigt kopplat till skolan och förskolan, dels att beskriva vad som kan bidra till oro kopplat till arbetet med en förändrad skolstruktur. Totalt deltog cirka 20 vårdnadshavare och/ eller medborgare från Örnässets utredningsområde. Inbjudan gick ut via skolans lärplattform samt som sponsrat inlägg på sociala medier. Samtliga möten hölls digitalt via teams.

Dialogen genomfördes för Örnäset, den 31 maj 2023. Inledningsvis lyftes frågor om själva utredningsprocessen samt hur forskning och erfarenheter används i utvecklingen av Luleå skolor. Hur gör andra kommuner och finns det goda exempel att lära av? Hur omhändertas personalens erfarenheter? Det är viktigt att personalen på områdets skolor är delaktiga i kommande förändringar. Finns det forskning som visar på om stora skolor påverkar barnen? Hur definieras en stor skola, är det alltid en F-9 skola, finns det andra lösningar? Hur ser läget ut med psykisk ohälsa bland barn och ökningen av NPF- diagnoser, vad är orsakerna till detta? Hur går diskussionerna om särskilda utbildningsgrupper, för elever med särskilda behov kontra inkludering i ordinarie klass?

Vidare väcker utbyggnaden av Kronan många tankar om befolkningsökning och förändring i skolan. Vårdnadshavarna uttrycker också en frustration om nuläget i området gällande tillfälliga lösningar och ovisshet efter branden på Furuparkskolan och utbyggnaden av Hertsöskolan. I dialogen framkommer också önskemål om att bygga upp Furupark till en F-6 skola igen, i alla fall att iordningställa utemiljön

efter branden. Skolan upplevs idag som rymlig och väl dimensionerad för antalet barn. Boende på Skurholmen menar att det är optimalt med en F-6 skola i området och en kvalitet för inflyttning till stadsdelen. Närheten är viktig och att barnen inte behöver korsa trafikerade vägar för att ta sig till skolan. Om Furupark istället blir en 7-9 skola undrar vårdnadshavarna var de yngre eleverna ska ta vägen.

Flera synpunkter på den nybyggda Tallkronanskolan framkom också i dialogen. Det är positivt för syskon att förskola och skola ligger nära varandra. Det är säkra skolvägar även för mindre barn. Utemiljön, matsalen och idrottshallen upplevs som särskilt bra. Mindre bra är skolans utformning med så kallade "visten" (mindre klassrum med tillhörande gemensamma ytor). De små klassrummen upplevs inte räckta till och det finns få ytor för lugn och ro. Skolan uppfattas av vårdnadshavare som underdimensionerad för antalet elever som går där.

Avslutningsvis lyfte vårdnadshavarna flera generella synpunkter gällande kvaliteter och utmaningar i skolan. Det är viktigt med närhet till skolan och en säker skolväg. Arbetsmiljön för lärare är centralt för bra undervisning. Möjligheter för fysisk aktivitet är viktigt för barnen, exempelvis nära tillgång till gymnastikhall och gärna fler idrottslektioner. Skolan behöver mer resurser. Det är många barn i varje klass, fler pedagoger per barn önskas. Behovet av extra stöd kan avgöra hur många elever som ska vara i varje klass. Anpassning för barn med NPF- diagnoser är bra för alla barn. Generellt finns behov av mer stöd i skolan och mer vuxenstöd, enligt vårdnadshavarna.

Få synpunkter gällande förskolorna i området framkom i dialogen. Mer generella synpunkter om kvaliteter och utmaningar i utbildning och skola antas avse även förskola.

Dialog med personal

Tidiga samtal med personal från skolor och förskolor i utredningsområdet Örnäset genomfördes digitalt den 31 maj augusti 2023. Syftet med samtalen var att beskriva vad som är viktiga faktorer i skolan och förskolan samt vad som oroar kopplat till arbetet med en förändrad skolstruktur.

Deltagarna vid dialogen uttryckte inledningsvis att det är märkbart bland personal, vårdnadshavare och elever att framtiden är oviss. Det händer mycket i och med expansionen på Kronan och det finns frågor kring utvecklingen på lång sikt. Hur blir det när Kronan är fullt utbyggt, var kommer befolkningen att öka, kanske blir det en generationsväxling i villakvarteren, funderar personalen.

Efter branden på Furupark och utbyggnaden på Hertsöskolan har skolorna i området fått anpassa sin verksamhet för att omhänderta elever mer akut. Denna situation har varit ansträngd för pedagoger vid vissa enheter. Skolans personal möter också oro från vårdnadshavare som undrar vad som händer framöver. I vilken skola ska de sätta sina barn vid skolstart och vad som händer när det är dags för årkurs 4 på Furupark?

Nu finns ett stort behov av en långsiktig plan för att få arbetsro i skola och förskola, enligt personalen. En oro finns att processen drar ut på tiden. Mest akut är det för redan eftersatta byggnader och lokaler, i synnerhet på Örnässkolan.

Dialogens deltagare lyfte vidare förslag till utveckling av området, detta utan kännedom om befolkningsutvecklingen på lång sikt. Hur många skolor ska finnas i området? Är det möjligt att behålla Furuparksskolan som F-3 och utforma en större skola, Örnässkolan F-6 eller 4-9? Furuparksskolan kan också tänkas bli en ny högstadieskola med central placering mellan Tallkronanskolan och Örnässkolan. Att elever idag transporterar sig till Örnässkolan för språkval tar mycket resurser, enligt personalen.

Ett medskick från dialogen var att om det blir nybyggnation är det viktigt att inte bygga så kostnadseffektivt. Det finns behov av mycket utrymme i skolan, större klassrum eller fler rum och mindre klasser. Det finns lokaler idag där ljudanpassning och ventilation inte räcker till för antalet elever. När det gäller äldre lokaler kan det finnas äldre byggmaterial som bör ses över. Att utveckla kommunikation och samverkan mellan kommunens förvaltningar gällande lokaler och lokalförsörjning på lång sikt lyfts fram som centralt.

Gällande förskolan framkom framför allt behov av lokaler som stödjer den pedagogiska verksamheten, samverkan och särskilt en trygg och bra utomhusmiljö. Om renovering blir eftersatt är ljudmiljöerna inomhus ofta ett problem. I både skolor och förskolor bör det vara mer likvärdigt gällande arbetsmiljöfrågor. En god arbetsmiljö är central i rekrytering och lika viktigt för barnens hälsa. Även i förskolan finns behov av en långsiktig plan. Idag finns en del tomma/stängda avdelningar och det är problematiskt att det är olika från år till år.

I dialogen lyftes särskilt frågan om barns hälsa. Det behövs mer resurser för barn som behöver stöd och möjligheter att jobba mer likvärdigt i skola och förskola. Idag finns också fler nyanlända med behov av stöd i svenska språket. Det går inte att spara sig ur en uppförsbacke, mer personal och specialpedagoger hade förbättrat förutsättningarna. Lokaler och klassstorlek bör också anpassas efter antalet elever med behov av stöd.

Avslutningsvis framkom några övriga tankar. Personalen menar att "storskola" har fått en negativ klang, kanske en snedvriden mediabild. Från verksamhetens perspektiv finns det många fördelar med större enheter. Det finns helt enkelt mer resurser på plats. Exempelvis samordningsvinster, tillgång till speciallokaler där barn inte behöver bussas till olika ställen samt bättre möjligheter för stödlärare och speciallärare. I det stora hela bidrar detta till förutsättningar för bra personalförsörjning som gynnar eleverna. Barn och elever har också bättre sociala möjligheter och fler jämnåriga vid en större enhet, enligt personalen. Till sist efterfrågas en kommunal strategi för att synliggöra skola och förskola som en attraktiv arbetsplats och jobben här som framtidsyrken.

Dialog med elever

Dialog med elever har genomförts med syftet att inhämta elevers synpunkter på sin skolmiljö, under våren 2023. Dialog med elever utgick ifrån frågeställningen; "Vad är bra och dåligt med er skola, vad gäller lokaler, skolgård, skolvägar och trygghet". Flera arbetssätt har använts för att nå olika målgrupper:

- Dialog med elevråd, årskurs 7-9
- Synpunkter i text och bild från elever årskurs 3 och 5
- Kompletterande samtal – skolbesök

Dialog med elevråd genomfördes 15 maj 2023 på Örnässkolan. Politiker från barn- och utbildningsnämnden träffade elevrådsrepresentanter från skolan. Eleverna hade fått information och kom förberedda tillsammans med sina elevrådsstödjare. Elever och politiker delades in i mindre grupper där eleverna fick delge sina synpunkter, sedan följde en sammanfattning och frågestund för alla närvarande.

På uppdrag till lärare insamlades synpunkter från elever i årskurs 3 och 5. Som stöd fick läraren en kort introduktionsfilm och gällande frågeställning. Deltagande var frivilligt och genomfördes under skoltid i maj 2023. Elever från Örnässkolan, Furuparkskolan och Tallkronanskolan skickade in sina synpunkter i text och bild.

Kompletterande samtal med elever genomfördes genom skolbesök för att möjliggöra för alla elever att göra sin röst hörd. Tjänstepersoner besökte skolor i maj 2023. Eleverna samtalade med tjänstepersoner och skrev ner synpunkter på postit-lappar utifrån gällande frågeställning vid ett bord på skolgården.

Dialog har inte förts med barn i förskolan på grund av svårigheten i ämnet och för att inte skapa oro bland barnen. Dessa barn har i stället fått komma till tals via ställföreträdare (i enlighet med art. 12.2 i barnkonventionen) i genomförda dialoger och workshops.

Nedan följer en sammanfattning av dialoger med elever på Örnäset, fler synpunkter från eleverna redovisas under respektive skola, se *Nulägesbeskrivning skola och förskola*.

Vad som är gemensamt för samtliga skolor inom utredningsområdet är att eleverna gillar sina skollokaler och sin utemiljö men de vill ha fler gruppum samt ställen att gå undan själv både inomhus och utomhus. De vill även ha mer natur och grönska i utomhusmiljön. Elever på skolor som har fotbollsplan med grus vill ha gräs i stället. De äldre eleverna saknar mysiga utrymmen utomhus att sitta och hänga. Skolvägarna upplever samtliga som okej men guppiga och tråkiga med mycket trafik. När Furupark brann ner fick flera elever längre till skolan, vilket de upplever är dåligt. De yngre eleverna efterfrågar fler närvarande vuxna på rasterna som ser och agerar när något händer för att skapa trygghet. Eleverna på Furuparkskolan vill att den nedbrunna delen byggs upp och att mellanstadiet kommer tillbaka.

Workshop med personal

En workshop med personal på förskolor och skolor i Örnässets upptagningsområde genomfördes den 16 oktober 2023. Vid workshopen deltog representanter från samtliga förskolor och grundskolor.

Workshopen syftade till att identifiera funktioner eller kvaliteter som är särskilt viktiga för verksamheternas uppdrag eller måluppfyllelse. Workshopen fokuserade på inomhus- och utomhusmiljö samt den närmsta omgivningen.

Nedan följer en sammanfattning av synpunkter från workshopen, fler synpunkter från personalen redovisas under respektive enhet, se *Nulägesbeskrivning skola och förskola: Verksamhetens bedömning av ändamålsenlighet*.

Förskolans verksamhet

Personalen upplever att förskolorna i området är bra lokaliserade, de är lätta att ta sig till för vårdnadshavare och har högt söktryck. Förskolorna har närhet till skog och natur samt bra bussförbindelser. De ligger ofta nära grundskolor vilket underlättar för föräldrar med barn i olika skolformer.

Det finns fördelar med nya respektive äldre förskolor. Äldre förskolor fungerar bra – om de har ett fungerande underhåll och renoveras - bland annat för att de har en bra planlösning och det finns många rum att använda för olika ändamål och för att dela upp barngrupper. Personalen på Spira förskolan – som är nybyggd – är överlag nöjd med undervisningslokalerna men den stora öppna ytan "Torget" är svår att använda bland annat på grund av att det blir hög ljudvolym med många barn. Det uppfattas generellt bra att det finns fönster mellan rum och på dörrar för att kunna hålla uppsikt över barnen under dagen.

Något som påtalas är att det ofta saknas utrymmen där personal och barn kan dra sig undan under dagen. Personalen säger att barnen uttrycker en önskan om att kunna vara för sig själv stunder av dagen. Gemensamt för alla förskolor är att det uttrycks en avsaknad av personalutrymmen – till exempel egna toaletter och dusch, mötes-/planeringsrum, vilorum och platser/bänkar utomhus där de kan tillbringa raster.

Något som personalen menar är viktigt är fungerande lokaler/hallar med torkskåp. Om de utrymmena inte fungerar kan inte barnen vara utomhus i lika stor utsträckning under dagen. Många förskolor har en stor gård, men möjligheter för att avgränsa ytan är begränsad. En avgränsning kan behövas för att kunna hålla uppsikt över barnen, och för att kunna dela upp ytan i olika delar för pedagogiska syften. Många gårdar har också dålig belysning, vilket påverkar tiden barnen kan vara ute och även tryggheten på förskolan. Flera förskolor uttrycker att gården och byggnader utomhus är i behov av underhåll.

Grundskolans verksamhet

I området finns två äldre grundskolor – Furuparksskolan och Örnässkolan – och den nybyggda Tallkronaskolan. Personalen på Tallkronaskolan är nöjd med lokalerna och att skolan är uppdelad i olika flyglar med hemvisten. Det ger en känsla av ”en mindre skola i en stor skola”. De uttrycker däremot att de är oklart vad de stora öppna ytorna ska användas till, samtidigt som de vill ha fler stora klassrum med dörrar. Personalen uppskattar att det finns en aula och samlingsalar för eleverna.

Örnässkolan är trångbodd med många elever enligt personalen, och det finns för få lokaler. Mindre grupper efterfrågas och även en större samlingsal. Skolan är uppbyggd utifrån ett korridorsystem, där korridorerna är transportsträckor för eleverna mellan olika klassrum. Det leder till en avsaknad av ytor där elever kan umgås eller vara på rasterna, som i sin tur leder till stök. Elevernas skåp tar också upp en stor yta i korridorerna.

Det finns inga ytor på skolgården där elever på högstadiet kan umgås på rasterna. De aktiviteter som finns på skolgården används och uppskattas mest av eleverna i lägre årskurser.

Personalen på Furuparksskolan uttrycker att det finns många olika typer av rum för fritids, klassrum och bibliotek. Undervisning och aktiviteter kan anpassas i och med många olika typer av lokaler. Däremot är halva skolan nerbrunnen och de uttrycker en önskan om att den ska byggas upp igen. Skolan är nu spridd över olika byggnader vilket försvårar logistiken för personalen.

Något som är gemensamt för alla skolorna är att de upplever sig ha bra specialsal för till exempel bild, slöjd, hemkunskap och musik. Örnässkolan efterfrågar dock ett skolbibliotek.

Fönster mellan lokaler och på dörrar på grundskolan kan däremot vara problematiskt, eftersom det påverkar koncentration och är en distraktion för eleverna.

Matsalen på Tallkronaskolan är uppdelad och har en bistro. Den har god ljudisolering och disken är i ett separat rum vilket påverkar ljudnivån i lokalen till det bättre. En lugnare matsal med lägre ljudnivå efterfrågas på Furuparksskolan, och på Örnässkolan är matsalen för liten.

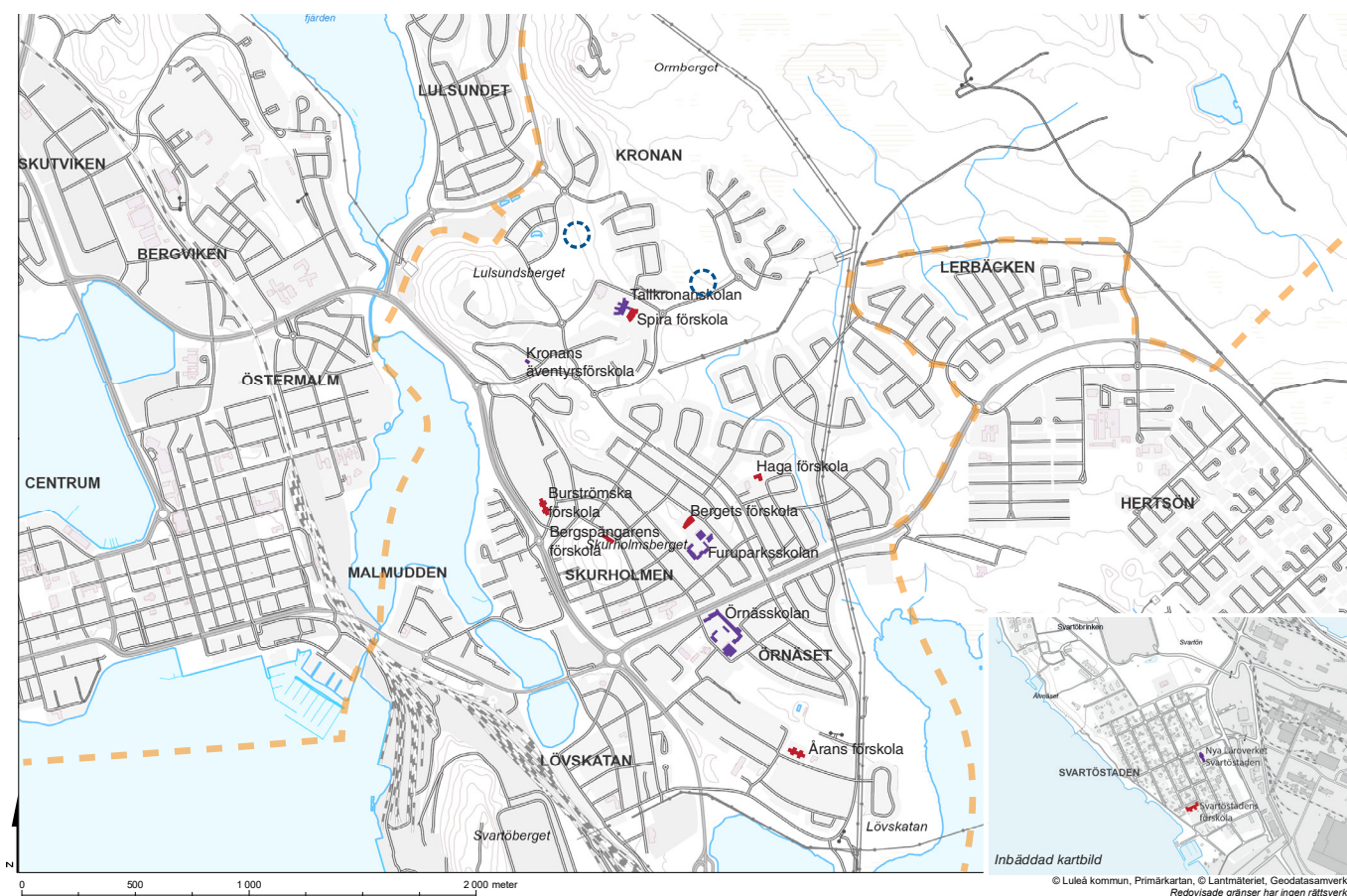
Trafiken vid Örnässkolan upplevs som ett stort problem. Den är inringad av hårt trafikerade vägar vilket påverkar säkerheten för eleverna på väg till skolan. Personalen på Furuparksskolan upplever också att den skolan har en otrygg trafiksituation.

Personalen på Furuparksskolan och Tallkronaskolan upplever att det är bra att de har närhet till skog och friluftsliv. Skolgårdarna på båda skolorna är stor och varierad, men personalen på Furuparksskolan efterfrågar lite mer inslag av växter och natur på skolgården.

Nulägesbeskrivning av skolor och förskolor

I Örnäs utredningsområde finns tre kommunala skolor; Tallkronans skola F-6, Furuparksskolan F-3 och Örnässkolan F-9 samt en fristående skola; NLV Svartöstaden F-6. Området har sju kommunala förskolor; Bergets förskola, Bergsprängarens förskola, Burströmska förskolan, Haga förskola, Spira förskola, Svartöstadens förskola samt Årans förskola.

I utredningsområdet finns även en fristående skola F-6, Nya Läroverket (NLV) Svartöstaden samt en fristående förskola, Kronans äventyrsförskola. Dessa verksamheter ingår inte i utredningen utan behandlas övergripande i nulägesbeskrivningen gällande utredningsområdets totala kapacitet för förskolebarn och grundskolelever.



Översiktskarta över utredningsområdet med samtliga enheter, skola och förskola. Blåstreckade markeringar är nya planerade förskolor.

Samtliga byggnader har inventerats utifrån sina tekniska förutsättningar och utemiljöer har inventerats utifrån storlek, strukturell uppbyggnad samt närhet till naturmark. I detta avsnitt redogörs också verksamheternas upplevelse av enhetens ändamålsenlighet och elevers synpunkter på sin skolmiljö. Byggnaderna har även inventerats utifrån möjligheter för samnyttjande av lokaler med andra verksamheter.

Örnässets upptagningsområde är i och med utbyggnaden på Kronan i en tid av förändring, läs mer under rubriken Gränser för skolupptagningsområdet. Grundskolorna i området har också sedan branden på Furuparkskolan 2021 haft en undantagssituation för att på bästa sätt omhänderta elever och bibehålla verksamheten. Elever från Furuparksskolan har anvisats till både Tallkronanskolan och Örnässkolan, därutöver har en del elever aktivt sökt sig till skolor utanför området. Det finns därför en viss osäkerhet när det gäller in- och utflödet av elever i stort till området, där nuläget inte ger en rättvisande utgångspunkt för framtida utveckling.

Hösten 2022 startade en så kallad språknod i Örnässkolan som innebär att skolan erbjuder utökad modersmålsstöd i förskoleklass för modersmålsundervisning i finska, meänkieli och nordsamiska. Detta har utökats hösten 2023 till att även omfatta elever i årskurs 1-3 med möjlighet att läsa dessa språk tre gånger i veckan utanför ordinarie skoltid. Framöver byggs språknoden ut med en årskurs per läsår. Språknoden är en profil som kan få fler elever att aktivt söka sig till Örnässkolan.

Förskolorna i området har i stort sett litet in- eller utflöde av barn. Området har ett flertal avdelningar som inte är i bruk vilket gör att eventuell inflyttning och behov av förskoleplatser kan omhändertas inom området i dagsläget.

Upptagningsområdet Örnäset har en stor geografisk spridning och angränsar i väster till Centrums upptagningsområde och i öster till Hertsöns upptagningsområde samt i norr till Björkskatans upptagningsområde.

Gränser för upptagningsområdet

Örnässets upptagningsområde har, sedan planerna för Kronan började ta form, fått en allt tydligare förändring i områdets bostads- och befolkningsstruktur. Kronanområdet planeras växa till utredningsområdets största delområde från att för 20 år sedan endast haft enstaka boende. Hittills har det resulterat i en nybyggd grundskola F-6 med en tillhörande förskola i Kronandalen. I utredningsområdets övriga delområden har det varit marginellt med nybyggnation varför befintliga förskole- och skollokaler storleksmässigt fortfarande har ansetts tillgodose behoven.

Kommunen har i sin planering sedan länge arbetat med en grundstruktur för att alla barn och ungdomar ska ges möjlighet till grundskola. Ytterst för att skolplikten ska kunna uppfyllas och kommunen som huvudman för skola ska kunna ta sitt ansvar. Det innebär också att olika lagstiftningar kan efterlevas. Grundstruk-

turen utgörs av en administrativ gränsdragning som anger vilken skola som är en elevs anvisningsskola. Det utgör i sin tur en grund för skolplacering och rätten till skolskjuts. Med andra ord påverkas dagliga beslut för kommun, vårdnadshavare och elever beroende på denna gränsdragning.

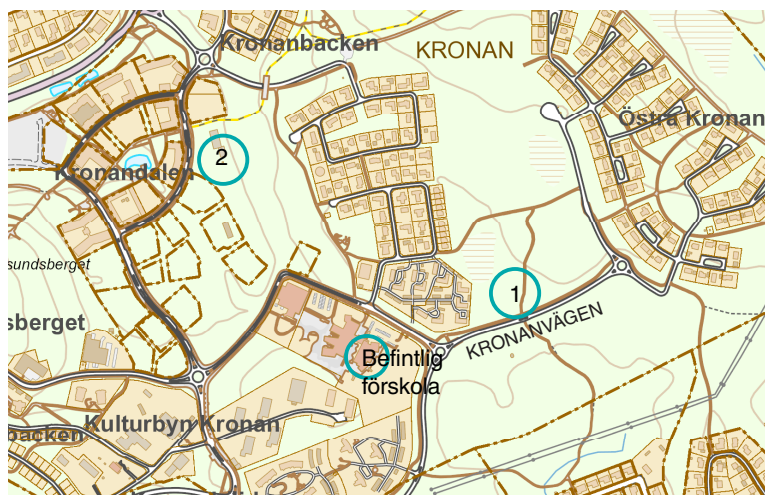
När Kronanområdet planeras för upp till 7000 boende så behöver det ses i relation till att hela Örnässets utredningsområde innehåller 10 000 boende (exkl Kronan). Eftersom Kronanområdet dessutom geografiskt angränsar till andra upptagningsområden så uppstår även där kopplingar som kan påverka hur anpassningar kan ske till samhällets förändringar i andra områden.

Som en del av skolstrukturutredningen för Örnäset har det utifrån diskussionen ovan varit aktuellt att analysera upptagningsområdets gränser och förutsättningslöst pröva alternativ för en eventuell förändring. Kronanområdet har idag avståndsmässigt lika god närhet till ett flertal grundskolor i andra upptagningsområden. En planerad tillväxt finns på Hertsöheden som berör del av Tallkronanskolans skolområde men framför allt Hertsöskolan. Hällbacken och planerad tillväxt på Dalbo berör Björksatans upptagningsområde som också är närliggande. Därutöver finns en planerad utveckling av Midskogsskolan F-9 på Bergviken enligt beslut skolstruktur Centrum. Där den tidigare Montessoriskolan ges ett eget skolområde, vilket också angränsar till Kronanområdet.

Pågående detaljplaner för två nya förskolor

Under planeringen av Kronan som pågått under lång tid har behovet av förskola funnits med. Tillgången på byggbar mark är begränsad. Reserverad plats för förskola med upp till 8 avdelningar finns på tomtmark i anslutning till Kronanvägen. Utifrån den politiska visionen med önskad befolkningstillväxt på Kronanområdet finns behov av ytterligare tomtmark för en mindre förskola med 4 avdelningar i Kronandalen. Det pågår ett arbete med en ny detaljplan för förskolan. BUF har i tidig utvärdering gjort bedömningen att en förskola i ett plan är att föredra för en ändamålsenlig verksamhet.

I avvaktan på strukturutredningens genomförande för hela Örnässets upptagningsområde så finns i dagsläget behov av båda platserna.



Karta över stadsdelen Kronan som redovisar befintlig förskola samt de två planerade förskolorna med 8 avdelningar (1) och fyra avdelningar (2).





Bergets förskola

Bergets förskola ligger på Skurholmen i anslutning till Furuparkskolan. Förskolan är byggd år 2020. Köket är ett mottagningskök.

Förskolegården breder ut sig på båda sidor om byggnaden. De organiserade ytorna finns på framsidan och de oorganiserade på baksidan. De oorganiserade ytorna överväger med en större bit naturmark inom fastigheten. Där finns även berg i dagen. De organiserade ytorna består främst av asfalt. I byggnaden finns utrymme för sex avdelningar, men bara fem är öppna i dagsläget. Friyta per barn ligger på 58 kvm i dagsläget och skulle minska till 49 kvm om man skulle öppna den sjätte avdelningen. Naturmarken inom fastigheten fortsätter på andra sidan staketet och breder ut sig i ett skogsparti med mycket berg i dagen. Det finns en grind direkt från gården till naturmarken.

Förskolan är nybyggd och för de kommande 10 åren finns inga planerade åtgärder.

Verksamhetens bedömning av ändamålsenlighet

Verksamheten på Bergets förskola anser att byggnaden har lokaler som lätt kan anpassas och ändras beroende på barnets ålder och verksamhetens behov. Gården är stor med flera "rum i rummet". Det skapar en varierande gård som kan anpassas till många olika aktiviteter. Gården går att dela av vilket är nödvändigt eftersom den sträcker sig runt huset. Personalen vid Bergets förskola lyfter också fram några utvecklingsmöjligheter. Den höga klätterställningen har blivit placerad på "fel" gård, idag finns på delen för de yngre barnen och borde ha vart placerad där de äldre barnen vistas. Det saknas också en avgränsning vid gungorna så inte barnen så lätt råkar hamna framför gungorna och skada sig. Runt förskolan finns en utmanade parkmiljö som används som en resurs i verksamheten.

Sammantaget bedöms att lokaler, gård och förskolans lokalisering bidrar positivt till verksamhetens möjligheter att uppfylla sitt uppdrag och uppsatta mål.

Samnyttjande av lokaler

Byggnaden är inte tillgänglig för andra verksamheter än förskola. Gården kan nyttjas av allmänheten när ordinarie verksamhet inte bedrivs på kvällar och helger. Staket runt gården innebär dock att den inte upplevs vara tillgänglig för allmänheten.

Bergets förskola har 5 av 6 avdelningar öppna med ca 83 barn inskrivna.





Bergsprängarens förskola

Förskolans samtliga avdelningar är åldersblandade och förskolan är certifierad inom äventyrspedagogik.

Förskolan ligger på Skurholmsberget och är byggd år 1986. Objektet är en 1-plans byggnad med platta på mark där stomme är av trä med lockpanel. Halva taket utbytt 2019 och resterande är original tak. Golvkonstruktion består av uppreglat golv på betongplatta utan isolering mellan betong och organiskt material. Innerväggarnas syll har direktkontakt med betongplatta vilket kan leda till att fukt kan transporteras upp i konstruktion. Förskolan har tillagningskök.

Förskolegården breder ut sig endast på byggnadens ena sida. De oorganiserade ytorna överväger och består till största del av naturmark. De organiserade ytorna består till största del av asfalt. Friyta per barn ligger på 33 kvm. Den totala ytan för gården understiger 3 000 kvm. Naturmarken som fortsätter utanför staketet består av det till största del skogbeklädda Skurholmsberget. Det finns en grind direkt från gården till naturmarken.

Planerat underhåll de kommande 10 åren är byte av tekniska installationer, upprustning av delar av utemiljön med lekutrustning och hårdgjorda ytor, byte av resterande tak och all takavvattning, renovering av samtliga ytskikt invändigt, utbyte av inbrotts och brandlarm.

Verksamhetens bedömning av ändamålsenlighet

Verksamheten på Bergsprängarens förskola anser att byggnaden har lokaler som lätt kan anpassas och ändras beroende på barnets ålder och verksamhetens behov. Alla avdelningar har akustikplattor och det finns möjlighet till överblick mellan rum i form av glasrutor i dörrar/väggar. Förskolan bedriver mycket av verksamheten utomhus trots att gården är liten. Närheten till angränsande skogsområde är positiv men kräver planering och resurser i form av personal. Gården är kuperad och det finns skuggiga partier. Det saknas en plan gräsyta för aktiviteter. Här ser personalen en möjlighet att nyttja den gräsyta som finns direkt utanför staketet under förutsättningar att den hålls klippt.

Sammantaget bedöms att lokaler, gård och förskolans lokalisering bidrar positivt till verksamhetens möjligheter att uppfylla sitt uppdrag och uppsatta mål.

Samnyttjande av lokaler

Byggnaden är inte tillgänglig för andra verksamheter än förskola. Gården kan nyttjas av allmänheten när ordinarie verksamhet inte bedrivs på kvällar och helger. Staket runt gården innebär dock att den inte upplevs vara tillgänglig för allmänheten.





Burströmska förskolan

Förskolan är uppförd i huvudsak med betongplatta, trästomme och tegelfasad. Förskolan renoverades 1993 och köket renoverades 2012. Objektet är i behov av renoveringar av tak, installationer, ytskikt, fasad, dörrar och fönster. Köket i förskolan är ett mottagningskök.

Förskolegården breder ut sig på båda sidor av byggnaden. De oorganiserade ytorna överväger och består till största del av gräsytor. De organiserade ytorna består till största del av asfalt. I byggnaden finns utrymme för fem avdelningar, men bara fyra är öppna i dagsläget. Friyta per barn ligger på 58 kvm i dagsläget och skulle minska till 46 kvm om man skulle öppna den femte avdelningen. Det finns ingen naturmark i förskolans direkta närhet. Den närmsta naturmarken finns på Skurholmsberget, 120 meter bort.

Planerat underhåll de kommande 10 åren är byte av innerdörrar, åtgärda avlopp invändigt, byte av viss lekutrustning, målning av fasaden, byte av golv i hela byggnaden.

Verksamhetens bedömning av ändamålsenlighet

Verksamheten på Burströmskans förskola anser att lokalerna överlag är väl anpassade till verksamheten med tillräckligt stora utrymmen och goda möjligheter för att dela upp barngrupperna. Byggnaden har dock många korridorer och dörrar vilket påverkar säkerhet och försvårar överblick. En måste passera genom avdelningar (där undervisning pågår) för att ta sig till personaldelen samt till en av avdelningarna. Detta är inte optimalt, enligt personalen. Andra utvecklingsmöjligheter är att ljudanpassning/akustikplattor saknas på fyra av fem avdelningar. Ett antal rum saknar också glasrutor i dörr eller vägg som försvårar överblicken.

Gården är stor och har en omtyckt pulkabacke samt många träd som ger naturlig skugga. Personalen anser dock att gården är svår att överblicka. Utemiljön kan behövas rustas upp och kompletteras. Det som finns är slitet och de äldre barnen möter inte tillräckliga utmaningar anser personalen.

Sammantaget bedöms att lokaler, gård och förskolans lokalisering bidrar positivt till verksamhetens möjligheter att uppfylla sitt uppdrag och uppsatta mål.

Samnyttjande av lokaler

Byggnaden är inte tillgänglig för andra verksamheter än förskola. Gården kan nyttjas av allmänheten när ordinarie verksamhet inte bedrivs på kvällar och helger. Staket runt gården innebär dock att den inte upplevs vara tillgänglig för allmänheten.





Spira förskola

Förskolan byggdes 2016 och är sammanbyggd med Tallkronaskolan. Förskolan är en träbyggnad med platta på mark. Förskolan får mat levererad från Tallkronaskolan.

Spira förskola och Tallkronaskolan delar på samma fastighet, även om förskolans gård är avgränsad med staket. Förskolegården breder ut sig på byggnadens ena sida. De oorganiserade ytorna överväger med stor marginal och består till största del av skogsmark. De organiserade ytorna består främst av asfalt.

I byggnaden finns idag utrymme för ytterligare en mindre avdelning. På grund av höga byggkostnader de senaste åren har en sådan anpassning framflyttats. Under 2024-2025 planeras det nu att återuppta frågan om att färdigställa den avdelningen. Friyta per barn ligger på 89 kvm i dagsläget och skulle minska till 77 kvm om en ytterligare avdelning skulle öppna. Naturmarken angränsar till förskolegården på en smal remsa som vidgar sig där Tallkronaskolans gård slutar. Det finns ingen grind direkt till naturmarken, men genom en grind kommer man in på skolgården och därifrån kan man nå naturmarken.

Inom de närmaste 10 åren finns inget större behov av åtgärder i byggnaden.

Verksamhetens bedömning av ändamålsenlighet

Verksamheten på Spira förskola anser att förskolans storlek skapar förutsättningar för personal att täcka upp för varandra vid planering eller frånvaro. Gården har en bra och varierande miljö på grund av dess storlek. Gården breder ut sig även på fastighetens ena gavelsida, del där grind mot skolbyggnaden är, vilket bidrar till svårighet att ha uppsikt över hela gården för personalen. Bristen av möjlighet till avgränsning/uppdelning av gården försvårar våra möjligheter till att ha uppsikt över alla barn samt att samla grupper för aktiviteter. Personalen menar att gården har brist på klättringsmöjligheter för barnen. Den lilla lekutrustning som finns räcker inte för meningsfulla och utmanande aktiviteter för alla barn. Det är även ett problem att det är brist på möjlighet till skugga på gården. Personalen upplever vidare att det är allt för mycket av den planerade yta som är täckt av asfalt/grus vilket gör den svår att nyttja till kreativa aktiviteter.

Sammantaget bedöms att lokaler, gård och förskolans lokalisering bidrar positivt till verksamhetens möjligheter att uppfylla sitt uppdrag och uppsatta mål.

Samnyttjande av lokaler

Byggnaden är inte tillgänglig för andra verksamheter än förskola. Gården kan nyttjas av allmänheten när ordinarie verksamhet inte bedrivs på kvällar och helger. Staket runt gården innebär dock att den inte upplevs vara tillgänglig för allmänheten.





Haga förskola

Förskolan är uppförd med betongplatta, trästomme och träfasad. Förskolan byggdes 1986 och en renoveringsstapp genomfördes 1995. Förskolan har ett motagningskök.

På samma fastighet som Haga förskola finns en byggnad som tidigare utgjordes av Knöppelåsens förskola. Idag är förskoleverksamheten nedlagd men namnet består och byggnaden används som extra resurs för både förskola och skola. Byggnaden kan exempelvis nyttjas i händelse av att en verksamhet snabbt måste utrymma sina lokaler. Sist nyttjades lokalerna när Hertsöskolan utvecklades och byggdes om. Knöppelåsens förskola är byggd 1964. Fasaden består av både trä och tegel. Byggnaden delar gård med Haga förskola.

Förskolegården breder ut sig på ena sidan om Haga förskola. De organiserade och oorganiserade ytorna är jämnt fördelade och inga av dem överväger. De oorganiserade ytorna består främst av tallar som växer i gräsytor och de organiserade ytorna främst av asfalt. Friyta per barn ligger på 84 kvm i dagsläget och skulle minska till 44 kvm om man skulle öppna Knöppelåsens förskola som delar gård med Haga. Det finns naturmark direkt utanför staketet norr om gården. Naturmarken består främst av tallskog. Det finns dock ingen grind direkt från gården till naturmarken.

Planerat underhåll de kommande 10 åren för Haga förskola är byte av ventilation, ny fjärrvärmecentral, asfaltering och mindre åtgärder på utemiljön, byte av fönster och dörrar, byte av tak och takavvattning, renovering av samtliga toaletter. Behov av underhåll för Knöppelåsens förskola de kommande 10 åren är asfaltering och mindre åtgärder av utemiljön, byte av fönster och dörrar, byte av tak och takavvattning samt renovering av samtliga toaletter.

Verksamhetens bedömning av ändamålsenlighet

Verksamheten på Haga förskola anser att lokalerna överlag är väl anpassade till verksamheten med tillräckligt stora utrymmen och möjligheter för att dela upp barngrupperna. Personalen upplever att de har en fin gård med många möjligheter. Lekturstöningen är ny och väl fungerande. Samverkan i en liten förskola är beroende av att personalen själva får det att fungera, enligt verksamheten. Det kan finnas särskilda utmaningar; exempelvis en sårbarhet vid sjukdomsbortfall eller möjligheter att frigöra personal för utvecklingsarbeten av olika slag.

Sammantaget bedöms att lokaler, gård och förskolans lokalisering bidrar positivt till verksamhetens möjligheter att uppfylla sitt uppdrag och uppsatta mål.

Samnyttjande av lokaler

Byggnaden, Haga förskola, är inte tillgänglig för andra verksamheter än förskola. Knöppelåsens förskola används som extra resurs för skola och förskola. Gården kan nyttjas av allmänheten när ordinarie verksamhet inte bedrivs på kvällar och helger. Staket runt gården innebär dock att den inte upplevs vara tillgänglig för allmänheten.

Haga förskolan har 2 avdelningar och ca 37 inskrivna barn.





Svartöstadens förskola

Svartöstadens förskola är uppförd i huvudsak med betongplatta, trästomme och träfasad, taket är ett papptak. Förskolan har ett tillagningskök. Förskolan är renoverad under 2022-2023 med nya ytskikt inomhus, nya installationer så som fjärrvärmepårlor, ventilationsaggregat samt fasad, fönster och dörrar.

Förskolegården är nyligen renoverad. Den breder ut sig främst på den ena sidan om byggnaden. De oorganiserade ytorna överväger och består nästan till lika delar av gräsytor och skog. De organiserade ytorna består främst av asfaltsytor. I byggnaden finns utrymme för fyra avdelningar, men bara tre är öppna i dagsläget. Friyta per barn ligger på 40 kvm i dagsläget och skulle minska till 30 kvm om man öppnar den fjärde avdelningen. Den totala ytan för gården är mindre än 3 000 kvm. Naturmarken intill förskolan startar i ett skogsparti som övergår i en strand och vegetationen kring den. Det finns ingen grind direkt ut mot naturmarken.

Planerat underhåll de kommande 10 åren är att byta tak.

Verksamhetens bedömning av ändamålsenlighet

Verksamheten på Svartöstadens förskola anser att byggnaden har lokaler som lätt kan anpassas och ändras beroende på barnets ålder och verksamhetens behov. Gården är nyligen renoverad och har många spännande och utmanande ytor med lekutrustning för alla åldrar. I processen för utveckling av utemiljön har personal och barn varit delaktiga. Gården är relativt sett liten till ytan men med det ger också bra översyn och varierad terräng för lek och rörelse, enligt personalen.

Sammantaget bedöms att lokaler, gård och förskolans lokalisering bidrar positivt till verksamhetens möjligheter att uppfylla sitt uppdrag och uppsatta mål.

Samnyttjande av lokaler

Byggnaden är inte tillgänglig för andra verksamheter än förskola. Gården kan nyttjas av allmänheten när ordinarie verksamhet inte bedrivs på kvällar och helger. Staket runt gården innebär dock att den inte upplevs vara tillgänglig för allmänheten.

Svartöstadens förskola har 3 av 4 avdelningar öppna med ca 51 inskrivna barn.





Årans förskola

Byggåret för förskolan Åran är 1971. Den är uppförd med betongplatta på mark där stommen är av trä med träfasad. Förskolan totalrenoverades 2012 med nya ventilationsaggregat, luftdon och styrutrustning. Förskolan har ett tillagningskök.

Förskolegården breder ut sig runt om byggnaden. De oorganiserade ytorna överväger med stor marginal och består till största del av gräsytor. De organiserade ytorna består till största del av asfalt. I byggnaden finns utrymme för fem avdelningar, men bara fyra är öppna i dagsläget. Friyta per barn ligger på 57 kvm i dagsläget och skulle minska till 46 kvm om man öppnar den femte avdelningen. Naturmarken börjar direkt utanför gården och består av skog som även mynnar ut i Örnäsparken längre bort. Det finns en grind direkt från gården till naturmarken.

Planerat underhåll de kommande 10 åren är byte av inbrotts och brandlarm, byte av tak och takavvattning och målning av fasad.

Verksamhetens bedömning av ändamålsenlighet

Verksamheten på Årans förskola anser att lokalerna över lag är väl anpassade till verksamheten med tillräckligt stora utrymmen och möjligheter för att dela upp barngrupperna.

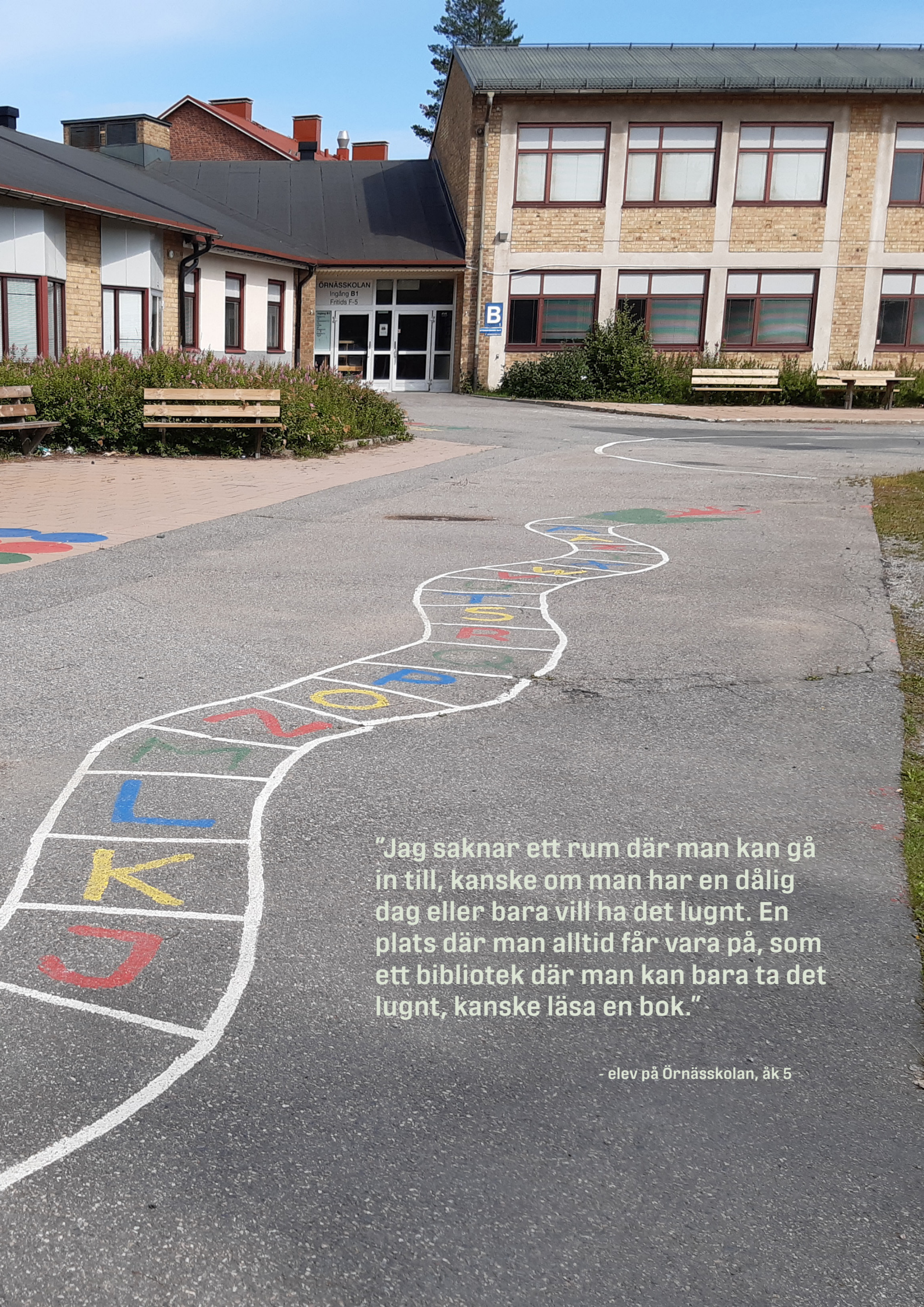
Gården är stor med flera "rum i rummet". Det skapar en varierande gård som kan anpassas till verksamhetens behov. Gården går att dela av då det finns staket med grindar, vilket är nödvändigt eftersom den sträcker sig runt huset. Runt förskolan finns en utmanade parkmiljö.

Sammantaget bedöms att lokaler, gård och förskolans lokalisering bidrar positivt till verksamhetens möjligheter att uppfylla sitt uppdrag och uppsatta mål.

Samnyttjande av lokaler

Byggnaden är inte tillgänglig för andra verksamheter än förskola. Gården kan nyttjas av allmänheten när ordinarie verksamhet inte bedrivs på kvällar och helger. Staket runt gården innebär dock att den inte upplevs vara tillgänglig för allmänheten.

Årans förskola har 4 av 5 avdelningar öppna med ca 63 barn inskrivna.



“Jag saknar ett rum där man kan gå in till, kanske om man har en dålig dag eller bara vill ha det lugnt. En plats där man alltid får vara på, som ett bibliotek där man kan bara ta det lugnt, kanske läsa en bok.”

- elev på Örnässkolan, åk 5



Örnässkolan F-9

Örnässkolan har en profil med den så kallade språknoden där skolan erbjuder utökat modersmålsstöd till elever i årskurserna F-3 i finska, meänkieli och nord-samiska. Från och med läsåret 2025/2026 byggs språknoden ut med en årskurs per läsår. Till språknoden söker elever även från andra upptagningsområden i kommunen.

Örnässkolan består av sju hopbyggda byggnader samt en fristående byggnad med slöjd och hemkunskap. Skolbyggnaderna har varierande våningsantal, i huvudsak två våningar. Större delen av skolbyggnaden har källare, kulvertar och skyddsrum som ligger under mark. En av byggnaderna, hus C, har två våningar under mark. Skolbyggnaden är byggd med betongstomme, tegelfasad, takstolar och spontat tak i trä med tätskikt och plåt. De äldsta byggnaderna är från 1950-talet och därefter har tillbyggnader tillkommit. På fastigheten finns också en idrottshall med en fritidsgård i direkt anslutning.

Köket i skolan är ett tillagningskök och finns i hus A med anslutande matsal som inrymmer 180 sittplatser. På skolgården finns moduler med tre klassrum som inom kort kommer att ersättas av nya moduler med totalt sex klassrum. Dessa hyrs idag, men skulle behöva ingå som en del av Örnässkolans permanenta lokaler. Det finns också en aula på skolan. Den byggs om till temporära klassrum för att inrymma elever från åk 4 på Furuparksskolan. Inflyttning sker vid årsskiftet 2023/2024.

Skolgården för Örnässkolan är stor till ytan och bryts upp i olika delar av de byggnader som finns på fastigheten. De organiserade ytorna överväger och består främst av asfalt. För de oorganiserade ytorna är det gräsytor som står för den största andelen. Friyta per barn ligger i dagsläget på 30 kvm och med fullbelagd skola är friytan 28 kvm/elev. Det saknas naturmark i direkt anslutning till skolgården. Närmaste naturmark är Örnäsparken, cirka 100 meter söder om skolan och med en gata som behöver passeras för att nå parken.

Samtliga byggnader har stora renoveringsbehov. Vissa delar av byggnaderna står på mark med mycket grundvatten, ibland kan vatten tränga in i källaren. Flera åtgärder har vidtagits men bedöms inte vara hållbara över tid. Problem med mark och golv har fram för allt uppstått i köket. Kökets placering är inte heller optimal då det leder till svårigheter vid leveranser med infart från Hertsövägen.

Örnässkolan F-9 har totalt ca 500 elever,
230 elever i F-6,
270 elever i 7-9 samt
ca 130 elever på fritidshem.
Kapacitet: ca 550 elever.
Örnässkolan är anvisad högstadium inom
upptagningsområdet.

Planerat underhåll de kommande 10 åren består av omfattande renoveringar, såsom fönsterbyte, reparation av fasad, byte av tak med takavvattning, dörrar, ventilationsaggregat med tillhörande styr och el behöver dras nytt. Stomme och källare ska åtgärdas då marken runt byggnaden har underminerats vilket gör att golvet i källaren är instabilt.

Verksamhetens bedömning av ändamålsenlighet

Verksamheten på Örnässkolan anser att placeringen av skolan är bra med nära tillgång till kollektivtrafik, men trafiksituationen kring skolan kan upplevas osäker när det är mycket trafik. Det är positivt att skolan har egna specialsalar och idrottshall. Örnässkolan (åk 5 och 6) har slöjd på Furuparksskolan, eleverna går däremellan.

Utomhusytan kan behöva en upprustning och det saknas bra avgränsning mellan äldre och yngre barn. Skolan har en populär profil med den så kallade språknoten som attraherar elever även från andra områden.

Skolan är dock äldre och renoveringsbehovet stort, i vissa delar mer akut på grund av strukturella problem i källarvåningen. Personalen menar vidare att skolans utformning skapar liten möjlighet till flexibilitet vilket krävs i modern undervisning. Det finns behov av fler grupprum, toaletter och eventuellt en samlingslokal. Korridorsystemet kan skapa trängsel och det finns få utrymmen för eleverna att dra sig undan på. Matsalen upplevs liten och ibland blir ljudnivån hög. Vid Örnässkolan har det skett en ökning av 4-6 elever efter branden på Furuparksskolan vilket skapat en viss trångboddhet.

Sammantaget bedöms att skolan idag inte har fullt ändamålsenliga lokaler för att uppfylla sitt uppdrag och bidra till uppsatta mål. Det finns också en del akuta åtgärdsbehov vilket även framkommer i underhållsplanen.

Samnyttjande av lokaler

Örnäsets sporthall nyttjas av F-9 elever. Sporthallen är delningsbar i tre ytor som möjliggör att tre parallella pass av idrottsundervisning kan bedrivas samtidigt. Idrottshallen inrymmer också en spegelsal som kan användas som undervisningslokal. Anläggningen har hög beläggning under kvällar och helger och bokas ofta uppdelad i flera ytor.

På skolgården finns lekutrustning och asfaltplan som kan nyttjas av allmänheten på tider när inte ordinarie verksamhet bedrivs.

Synpunkter från elever

Eleverna på högstadiet anser att lokalerna är okej med fiket, biblioteket, musiken och fritidsgården. De har dock knappt några grupprum och små, gamla toaletter. Barackerna är trasiga med dålig luft och inget kallvatten. Flera av eleverna skulle vilja vara ute och hänga på rasterna på sittbänkar vända mot solen. Eleverna cyklar, kör moppebild, åker buss eller går. Skolvägarna har mycket trafik och är "dåliga, mörka, tråkiga, livlösa och tomma och behöver bli finare med blommor och konst". Busstiderna är ibland dåliga. På frågan vad som är bäst med Örnässkolan säger en elev "trygg skola", vilket fler också instämmer i. Flera efterfrågar dock närvarande vuxna för att skapa trygghet.

Eleverna på låg- och mellanstadiet gillar sina klassrum, ateljén och fritids men vill ha fler grupprum och toaletter. Multiarenan utomhus är bra men de yngre tycker det är läskigt där och vill ha fler närvarande vuxna på rasterna. Eleverna tycker att det finns mycket att göra på skolgården men de vill ha kvar snöhögarna på vintern och en gammal klätterställning som tagits bort. Bodarna nämner många som roliga och viktiga lekställen. Det finns dock få ställen att gå undan själv både inomhus och utomhus. Skolvägarna upplevs som bra men samtidigt trånga och guppiga när de ska samsas med bilar som väjer för guppen. De efterfrågar bättre belysning och fler övergångsställen. Det är flest yngre elever som känner sig otrygga och då pga. bråk. De vill ha fler närvarande vuxna som ser vad som händer och gör något åt det.



"Jag vill bygga upp där vars det har
brunnit för jag vill va med 5:orna."

- elev på Furuparksskolan



Furuparksskolan F-3

Med utgångspunkt från inomhusmiljön finns det utrymme för fler elever vid skolan, men idag har skolan tvärtom ett svikande elevunderlag. Elever i årskurs 5 och 6 från Borgmästarskolan och Örnässkolan har slöjd på Furuparksskolan.

Furuparksskolan byggdes ursprungligen 1965 och är uppförd på betongplatta med flera sammansatta byggnader. Skolan utgörs även av flera fristående byggnader; F-huset med idrottshall, samt trä- och textilslöjdssal, modulbyggnad, Opalen med klassrum och fritidsverksamhet, A-huset med plats för personalrum och administration, E-huset med lektionssalar samt fritidshem och G-huset som matsal och leveranskök. En stor del av skolan brann ner år 2021. Delar av B-huset står kvar efter branden men skadades så pass att det inte används.

Den del av fastigheten som används som skolgård avgränsas ganska tydligt av olika staket och skolbyggnadernas inramning. De organiserade ytorna dominerar överlägset de oorganiserade. Den större delen av skolgården utgörs av asfalt och de oorganiserade ytorna domineras av gräs. Friyta per barn är idag 63 kvm och med fullbelagd skola är friyta per barn 47 kvm/elev. Den naturmark som finns utgör en smal remsa som blir bredare vid förskolan. Det finns inga hinder mellan skolgården och naturytan.

Skolan behöver totalrenoveras förutom matsalen som är endast 10 år gammal. Opalen behöver rivras och ersättas av en modern byggnad. Idag värms den upp med direktverkande el. Renovering av skolans toaletter har påbörjats. Det planerade underhållet de närmaste 10 åren är; utvändigt ommålning och fasadrenovering, dränering av grund samt byte av samtliga tak. Invändigt planeras ommålning av ytskikt, byte av avlopp, dörrpartier, samtliga fönster och styrsystem samt lagning av trappor och hårdgjorda ytor.

Furuparksskolan F-3 har totalt ca 140 elever
samt 131 elever på fritidshem.
Kapacitet: ca 200 elever.

Verksamhetens bedömning av ändamålsenlighet

Verksamheten på Furuparkskolan anser att placeringen av skolan är bra, centralt i ett bostadsområde med nära tillgång till natur. Trafiksituationen kring skolan kan upplevas som osäker vid hämtning och lämning. Personalen framhåller framför allt att det finns många olika lokaler, exempelvis mindre rum, där undervisningen kan anpassas väl. Efter branden 2021 är emellertid lokalerna utspridda vilket försvårar logistiken. Det finns också ett synligt renoveringsbehov av skolans lokaler. Även utemiljön är i behov av en upprustning, det saknas exempelvis växtlighet, ytan nyttjas inte heller fullt ut efter branden. Idag har skolan en högre kapacitet än det antalet elever som går där.

Sammantaget bedöms att skolan i stort har ändamålsenliga lokaler för att uppfylla sitt uppdrag och bidra till uppsatta mål för de elever som finns där idag. Skolan har dock en högre kapacitet som kan nyttjas vid behov. Detta förutsätter att planerat underhåll säkerställs i befintliga lokaler och att det finns en framtida inriktning för de nedbrunna delarna av skolan.

Samnyttjande av lokaler

Furuparkskolan har en mindre gymnastikhall som kan nyttjas av föreningslivet på kvällar och helger, framför allt yngre barn i lagidrott. Lekturstning och asfaltplan på skolgården kan nyttjas av allmänheten på tider när inte ordinarie verksamhet bedrivs på kvällar och helger.

Synpunkter från elever

Eleverna anser att det både finns lokaler för alla behov och nämner särskilt matsalen och gymnasalen som bra men att de saknar grupprum och någonstans att vara själv på. De flesta synpunkter handlar dock om att de vill att den nedbrunna delen av skolan ska byggas upp igen och att mellanstadiet ska komma tillbaka. Skolgården erbjuder aktiviteter för många. Skogen är en viktig plats men de saknar också skog, den gamla klätterställningen och vill ha gräs på fotbollsplanen. Skogen och fotbollsplanen nämns som ställen där tjejer och killar leker tillsammans. Skolvägen nämner några är bra men med mycket trafik. En observation är att det är få cyklar på cykelparkeringen.



“Det behövs mer
parkeringsplatser där man
kan parkera sin cykel”

- elev Tallkronanskolan, åk 5

VÄLKOMMEN



Tallkronanskolan F-6

Tallkronaskolan byggdes år 2018 och är den nyaste skolbyggnaden i Luleå kommun. Skolan är sammanbyggd med Spira förskola. Skolan är en träbyggnad som har platta på mark. Byggnaden är anpassad till tomten och har en suterrängvåning. Skolans kök är ett leveranskök.

I anslutning till skolan finns Kronanhallen som fungerar som sporthall för såväl skolans verksamhet som för idrottslivet. Idrottsytan i hallen är en fullstor arena. Möjligheten att dela arenan finns men är inte praktiskt genomförbart eftersom skiljeväggen är tunn och dämpar inte ljudet om det pågår två parallella lektioner. Med ökat antal elever krävs åtgärder gällande skiljeväggen.

På skolgården överväger de organiserade ytorna och dessa består främst av asfalt. De oorganiserade består främst av gräsytor. Friyta per barn ligger i dagsläget på 30 kvm. Med fullbelagd skola är friytan 18 kvm/elev. Skolgården upplevs dock som grön då det ligger ett skogsparti direkt intill och gården inte avgränsas av någon form av staket eller liknande, utan övergår sömlöst i naturytan.

Inom de närmaste 10 åren finns inget större behov av åtgärder i byggnaden.

Tallkronanskolan F-6 har totalt 287 elever
samt 149 elever på fritidshem.
Kapacitet: ca 400 elever.

Verksamhetens bedömning av ändamålsenlighet

Verksamheten på Tallkronanskolan anser att placeringen av skolan är bra med kringliggande natur och nära tillgång natur och friluftsområde. Personalen framhåller att skolan, lokalerna och utemiljön är fräscha och ser inget direkt renoveringsbehov. Matsalen, kallad bistron, lyfts särskilt fram som smart utformad med en vägg som skiljer buller från kök och diskstation från restaurangen. Tallkronanskolans åk 6 har språkval samt hemkunskap på Örnässkolan. Eleverna åker buss.

Tallkronanskolan har en särskild layout i byggnaden och en organisering av verksamheten som bygger på så kallade "visten". Ett viste är en enhet inom skolan med något mindre klassrum än ett traditionellt samt med tillhörande gemensamma lokaler. Personalen menar att denna princip är något oflexibel. Särskilt om det kommer fler elever än planerat i samma årskurs. Sedan branden på Furuparkskolan har en sådan situation uppstått. Detta medför att personalen idag upplever en viss trångboddhet även om skolan inte är fullbelagd. Med dagens utformning av skollokaler är det viktigt att planera en jämn fördelning i årskurserna för att nyttja skolans kapacitet optimalt.

Sammantaget bedöms att skolan har ändamålsenliga lokaler och utemiljö för att uppfylla sitt uppdrag och bidra till uppsatta mål.

Samnyttjande av lokaler

Kronanhallen är uthyrningsbar och nyttjas till viss del av föreningar och privatpersoner. Sporthallen är flitigt uthyrd på kvällar och helger. Hallen är byggd för att ha ca 400 sittande i publiken vilket gör den till en bra anläggning för matcher med större publik. Anläggningen är byggd för att fungera som tävlingsarena för gymnastik, då golvfästen finns för att fästa redskap som används vid gymnastiktävlingar. Utöver lokaler finns lekutrustning och bollplan på skolgården som kan nyttjas av allmänheten på tider när inte ordinarie verksamhet bedrivs på kvällar och helger.

Synpunkter från elever

Eleverna anser att skolan är fin, fräsch och trivsamt. De nämner kronanhallen, matsalen och aulan som bra men saknar grupprum och avskilda platser för lugn och ro. Skolgården är stor med mycket att göra men vill ha mer natur, soptunnor, bättre belysning och gräs på fotbollsplanen. Skolvägen upplevs som trygg – bilar kör sakta, det finns övergångsställen och gångvägar. De vill dock ha bättre belysning och större cykelparkering. När Furu-park brann ner fick dock många längre skolväg vilket är dåligt. Tryggheten är bra men de nämner toaletterna som otrygga samt byggarbetsplatserna i närheten. De tar också upp behovet av fler närvarande vuxna på rasterna för att skapa trygghet.

Planeringsförutsättningar

Utvecklingsinriktningen för Luleå som beskrivs i program till Vision Luleå 2040 anger att år 2040 kommer befolkningen i kommunen närma sig 100 000 invånare. Det innebär en befolkningsökning med omkring 20 000 personer på 30 år. För att klara detta måste kommunens alla delar från omsorg, kultur- och fritidsutbud, infrastruktur och bostäder till skola och förskola skapa förutsättningar för att möta befolkningsökningen.

Luleå kommun bedömer dock att tillväxten kan komma att ske snabbare i och med flera stora etableringar i regionen är på gång.

Befolkningsprognos 2022-2040

Befolkningsprognos 2022-2032

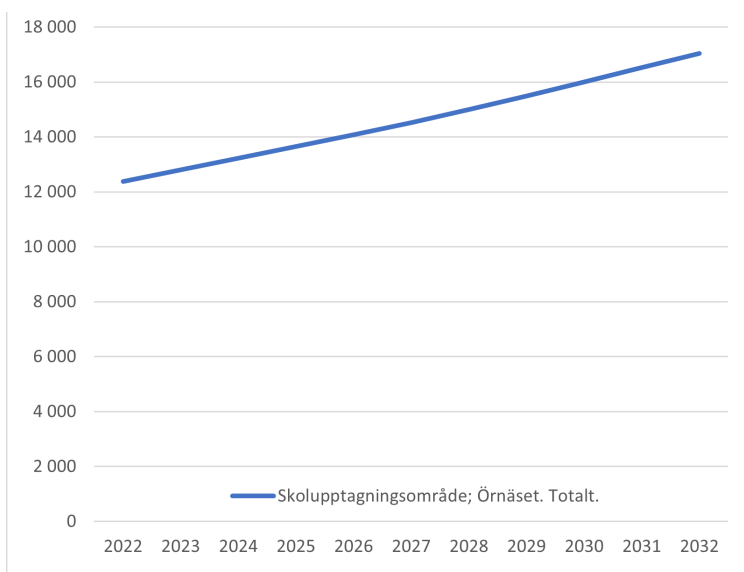
Varje år görs en befolkningsprognos för att bedöma förändringar i befolkningsmängd i kommunen och dess olika delområden. Befolkningsprognosen som genomfördes 2022 baseras bland annat på historisk demografisk utveckling (demografisk förändring, utflyttning och inflyttning) samt planer för nybyggnation av bostäder som är kända vid tillfället.

Befolkningsprognosen för Örnäsens upptagningsområde visar en starkt positiv utveckling under prognosperioden 2022-2032, vilket främst kan förklaras med utvecklingen av den nya stadsdelen Kronan. Befolkningen förväntas öka med ca 4 700 personer och det innebär att befolkningen inom upptagningsområdet förväntas bli ca 17 700 invånare till år 2032.

Prognostiserad befolkningsutveckling för barn i förskola och skola inom upptagningsområdet följer också en stark positiv befolkningskurva och visar att antalet barn i åldern 1-15 år ökar från ca 1600 till ca 3100 under prognosperioden 2022-2032. Den prognostiserade befolkningsutvecklingen följer samma positiva befolkningskurva inom alla åldersgrupper.

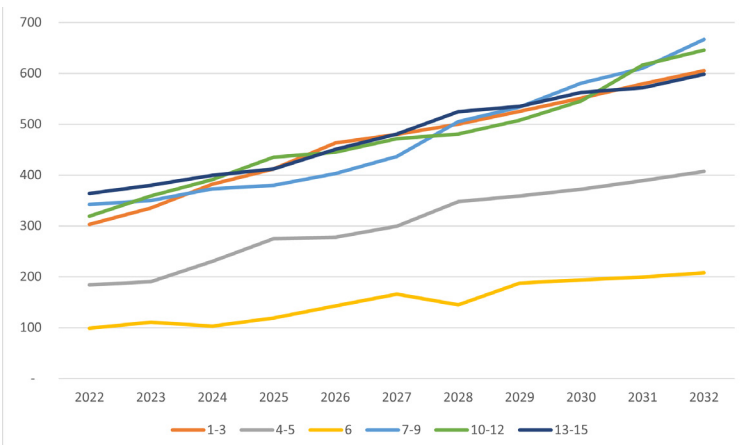
Den kraftiga befolkningstillväxten på Kronan har en stor effekt på den prognostiserade befolkningsutvecklingen för hela upptagningsområdet. Flest barn finns idag på Skurholmen, men befolkningsutvecklingen visar att när Kronan är utbyggt kommer flest barn finnas i den nya stadsdelen. Prognostiserad befolkningsutveckling för barn i förskola och skola skiljer sig åt mellan olika stadsdelar inom utredningsområdet. Samtliga stadsdelar inom upptagningsområdet, förutom Kronan, har en oförändrad eller något svag eller positiv prognosticerad befolkningsutveckling.

Befolkningsprognos 2022 - 2032 (Örnässets upptagningsområde)



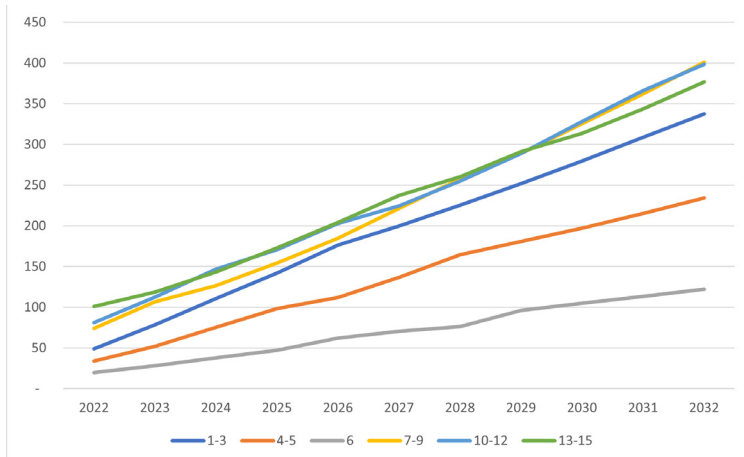
Diagrammet visar prognostiserad befolkningsutveckling inom Örnässets upptagningsområde mellan 2022 - 2032.

Befolkningsprognos 2022 - 2032 för barn i förskola och skola i (Örnässets upptagningsområde)



Diagrammet visar prognostiserad befolkningsutveckling för barn i förskola och skola mellan 2022 - 2032. Utvecklingen i upptagningsområdet Örnäs visar en stark positiv utveckling för barn i åldern 1-15 år. Bebyggelseutvecklingen på Kronan har en stor effekt på befolkningsutvecklingen i hela upptagningsområdet.

Befolkningsprognos 2022 - 2032 för barn i förskola och skola i det geografiska området Kronan



Diagrammet visar prognostiserad befolkningsutveckling för barn i förskola och skola mellan 2022 - 2032 i det geografiska området Kronan. Utvecklingen för barn i åldern 1-15 år är starkt positiv.

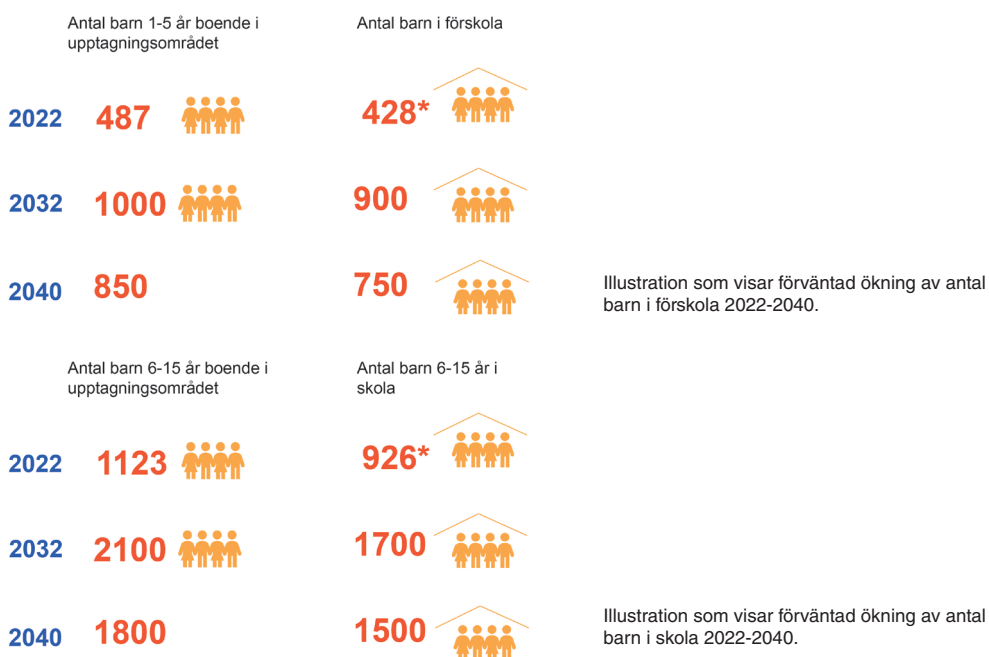
Befolkningsprognos 2040

Program till Vision Luleå 2040 skapar förutsättningar för 5 300 fler invånare inom upptagningsområdet, främst genom förtätning och utveckling av den nya stadsdelen Kronan och nytt bostadsområde på Svartöberget. Detta utgör en del av Luleå kommuns befolkningsmål om 100 000 invånare till 2040 och ska ses som ett antagande för hur många personer som kan tillkomma. Program till Vision Luleå 2040 har en planeringshorisont på 20 år till skillnad från befolkningsprognosen som har en prognosperiod på 10 år. Enligt befolkningsprognosen ökar antalet invånare inom Örnäsens upptagningsområde med 4 673 invånare till år 2032. Det innebär att befolkningsprognosen tar höjd för den utveckling som sker på Kronan, men med en förväntan om att bebyggelseökningen ska ske snabbare än vad som bedöms rimligt i nuläget utifrån rådande läge, se även avsnitt *Osäkerheter*.

Utifrån befolkningsprognos 2022-2032 kommer barn i upptagningsområde öka från 487 barn till 1012 barn i förskoleålder. Barn i skolålder kommer att öka från 1123 till 2118 barn (se illustrationer nedan). Det är färre barn som går i förskola (428 barn) och skola (926 elever) än barn som bor inom upptagningsområdet. Med utgångspunkt från befolkningsmålet och ett antagande om att barntätheten är något lägre än vad befolkningsprognosen anger kommer 850 barn i åldern 1-5 år och ca 1800 barn i åldern 6-15 år bo inom upptagningsområdet år 2040.

År 2022 var andelen barn i förskola 88 % av barn 1-5 år som bor inom upptagningsområdet och andelen barn i skola 82 % av barn 6-15 år som bor inom upptagningsområdet. Ett antagande görs att lika stor andel barn går i förskola respektive skola år 2022 av de som bor inom upptagningsområdet förväntas gå i förskola respektive skola år 2040. Detta innebär att kommunen behöver tillgodose plats för 750 barn i förskola och 1500 barn i skola, se illustrationer nedan.

Den fristående skolan har idag ca 90 elever (läsåret 23/24) och den fristående förskolan har idag ca 35 barn. Dessa är inte inräknade i prognosen för hur många barn som antas gå i förskola respektive skola år 2032 eller 2040.



Osäkerheter

Prognosen är relativt långsiktig (10 år) och rymmer flera osäkerheter så som migration och nyproduktion av bostäder. Det innebär bland annat att i områden med hög nyproduktion är prognosen mer osäker framförallt i slutet av prognosperioden.

Prognosen från 2022 baseras på tillgänglig data 2021-12-31 och tar inte hänsyn till en möjlig trendspaning som gjorts på senare år samt rådande omvärldsläge. Befolkningsstatistiken från år 2022 samt början av 2023 kan tyda på en ny trend om att det föds färre barn. Det innebär att prognosen för antal födda barn kan vara överskattad.

I vilken takt som befolkningsökningen sker påverkas av en rad faktorer som kommunen inte råder över, till exempel marknad, ekonomi, investeringsvilja, omvärld, infrastruktursatsningar med mera. Med rådande lågkonjunktur har bostadsmarknaden avstannat, vilket har blivit särskilt tydligt under 2023. Det kommer att påverka i vilken takt nya bostäder byggs och som därmed påverkar tillväxten av nya invånare.

Baserat på befolkningsstatistik från SCB utgör barn i åldern 0-15 år i genomsnitt 16,6 % av befolkningen i Luleå kommun. Barn i åldern 1-15 år som är folkbokförda inom Örnäsens upptagningsområde utgör 13 % baserat på 2022 års befolkningsstatistik. Befolkningsprognosen år 2032 visar att barn i åldern 1-15 år utgör 18 % av befolkningen inom upptagningsområdet. Det innebär att befolkningsprognosen utgår från att det kommer vara en högre andel barn som bor inom upptagningsområdet i framtiden jämfört med idag. Med tanke på att befolkningstillväxten i hög grad hänger ihop med nyproduktionen på Kronan och att det tenderar att byggas många mindre lägenheter är bedömningen att prognosticerad befolkningsutveckling för barn i förskola och skola är överskattad. Ett mer rimligt antagande är att andelen barn i åldern 1-15 är 15 %, dvs en högre barntäthet jämfört med år 2022 inom upptagningsområdet men lägre än genomsnittet i kommunen totalt sett.

Nybyggnation under prognosperioden

Den ökade tillväxten och målet om 100 000 invånare till 2040 förväntas leda till ökad takt i nyproduktion av bostäder.

Just nu pågår utvecklingen av en ny stadsdel i Luleå, Kronan. När området är fullt utbyggt finns närmare 2 000 bostäder i stadsdelen vilket motsvarar 7 000 invånare.

Det färdigställs även 160 nya bostäder på Malmudden, norra Malmstranden fördelat på fem flerfamiljshus. Området beräknas att färdigställas år 2026 och inflyttning har skett i den första etappen.

I angränsning till upptagningsområdet planeras nytt bostadsområde, Hertsöheden som ska inrymma en blandning av olika bostäder. Det är oklart för exakt hur många personer, dock mellan 2 000 - 6 000 personer. Ny skola på Hertsön ska byggas som ersätter den tidigare Hertsöskolan. Den tar dock inte höjd för att det nya bostadsområdet Hertsöheden inrymmer 6 000 personer.

När dragningen av Norrbotniabanan beslutas är ny bebyggelse möjlig på Svartöberget i enlighet med ÖP21. Tidplanen för Norrbotniabanan är osäker och när i tid planering och byggande kan ske på Svartöberget är därför inte bestämd.

Det fria skolvalet

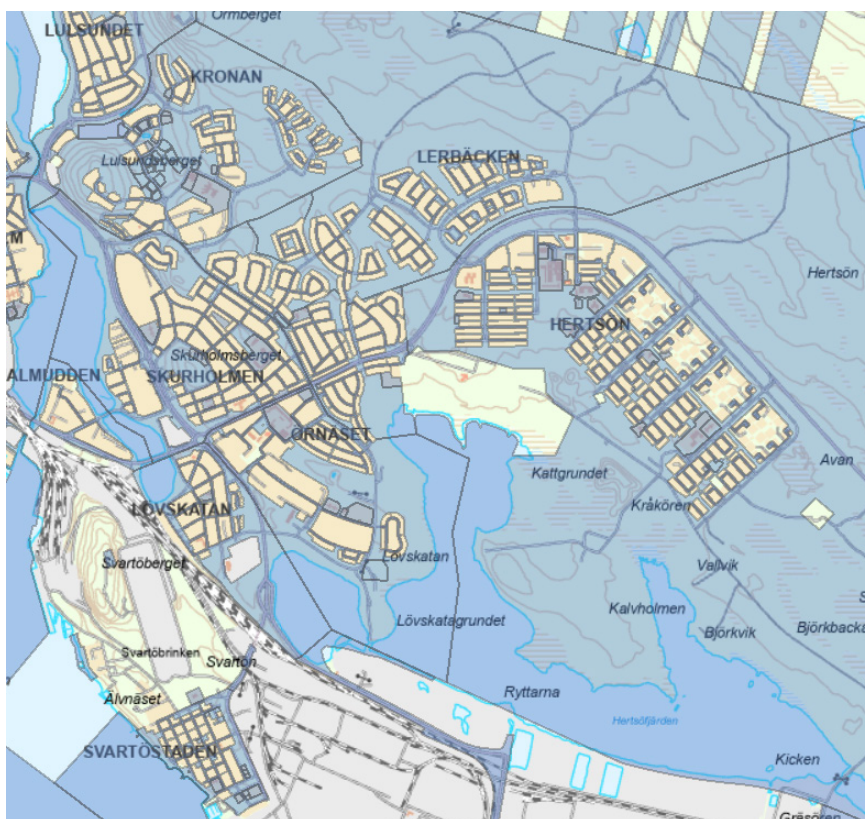
Det fria skolvalet innebär att vårdnadshavare kan välja en annan skola än anvisad skola för sitt barn. År 2022 var det ett nettoutflöde från Örnässets upptagningsområde till andra områden på 18 % av folkbokförda elever F-9. Som planeringsförutsättning antas nettouflödet till andra områden fortsatt vara 18 %.

I Svartöstaden finns en fristående skola F-6. När det gäller val av annan skola (både kommunal och fristående) så valde 46 % av barnen som är folkbokförda inom Örnässets upptagningsområde en annan skola inom upptagningsområdet år 2022. Det bedöms dock att branden på Furuparksskolan har bidragit till valet av skola.

Kommunalt markinnehav

Det är en strategisk fördel för kommunen att äga mark vid planering av skolor och förskolor eller annan kommunal verksamhet.

Kommunens markinnehav inom utredningsområdet utgörs främst av naturmark samt fastigheter med kommunala verksamheter som skola och idrottsanläggningar. Inom stadsdelen Kronan äger kommunen större delen av kvartersmarken och som successivt kommer att säljas genom markanvisningar.



Översiktsskarta över kommunens markinnehav (i blått).

